

Výroční zpráva

za školní rok 2018/2019

Střední lesnická škola, Hranice, Jurikova 588

Obsah

1	Základní údaje o škole.....	6
2	Profil absolventa	9
3	Personální údaje	14
4	Počty žáků	17
5	Hodnocení žáků	18
6	Průběh a výsledky vzdělávání	27
7	Údaje o dalším vzdělávání pedagogických pracovníků ve školním roce 2018/2019.....	31
8	Vyhodnocení činnosti domova mládeže za školní rok 2018/2019.....	37
9	Informační a komunikační technologie.....	41
10	Zájmové vzdělávání.....	44
11	Žáci se speciálními vzdělávacími potřebami a mimořádně nadaní žáci	45
12	Akce školy (výjezdy, kurzy, vystoupení, soutěže).....	47
13	Prevence rizikového chování	48
14	EVVO na SLŠ Hranice za školní rok 2018/2019	50
15	Projekty školy.....	52
16	Prevence rizik a školní úrazy	55
17	Vnější vztahy	59
18	Ukazatele rozpočtu a přehled dalších jeho prostředků	60
19	Finanční vypořádání dotací, vyúčtování a použití dalších prostředků	61
20	Rozbor hospodaření, ukazatele nákladovosti	66
21	Výsledky inventarizace majetku	69
22	Plnění bilancovaných úkolů r. 2018 – Školní polesí Valšovice	72
23	Myslivost.....	74
24	Výroční zpráva k péči o arboretum SLŠ za školní rok 2018/2019	76
25	Zprávy z kontrolní a inspekční činnosti	78
26	Další sledované oblasti	80
27	Organizační schéma Střední lesnické školy, Hranice, Jurikova 588, 753 01.....	82
28	Kalendář akcí ve školním roce 2018/2019	83
29	Poděkování škole ve školním roce 2018/2019.....	85

Úvod

Výroční zpráva Střední lesnické školy v Hranicích za školní rok 2018/2019 naplňuje ustanovení zákona č.561/2004 Sb. Součástí výroční zprávy je i zpráva o hospodaření, vycházející z roční uzávěrky hospodářského roku 2018.

Výroční zpráva byla schválena Školskou radou dne 30. 10. 2019.



1 Základní údaje o škole

1.1 Základní údaje o škole

Název školy	Střední lesnická škola, Hranice, Jurikova 588
Adresa školy	753 01 Hranice, Jurikova 588
IČ	61986038
Bankovní spojení	151744090/0600
DIČ	CZ 61986038
Telefon/fax	581 601 231
E-mail	sls@slshranice.cz
Adresa internetové stránky	www.slshranice.cz
Právní forma	Příspěvková organizace Olomouckého kraje
Zařazení do sítě škol	31. 3. 2006 č. j. 8294/2006-21
Název zřizovatele	Olomoucký kraj, Jeremenkova 40a, 779 11 Olomouc
Součásti školy	Školní polesí, Hranice VI – Valšovice 33, IZO 102 856 935 DM Teplická DM Jungmannova Školní jídelna Jungmannova Arboretum školy
IZO ředitelství	600 017 770
Vedoucí a hospodářští pracovníci	Ing. Miroslav Kutý – ředitel školy Ing. Ctirad Juráň – zástupce ředitele, statutární zástupce Ing. Martin Němec – zástupce ředitele pro ŠP Ing. Blanka Blahová – zástupce ředitele pro ekonomiku Ing. Bc. Pavel Matys – vedoucí vychovatel Zdeňka Halaštová - vedoucí školní jídelny
Přehled hlavní činnosti školy (podle zřizovací listiny)	Poskytování výuky a vzdělávání v oboru lesnictví

1.2 Součásti školy a místa poskytování vzdělávání nebo služeb:

- **Střední škola (SŠ)** kapacita 360 žáků
 - IZO: 000842851
 - **Místo poskytovaného vzdělávání:**
 - Jurikova 588, Hranice
- **Domov mládeže (DM)** kapacita 246 lůžek
 - IZO: 102856915
 - **Místa poskytovaných služeb:**
 - Jungmannova 616, Hranice
 - Teplická 625, Hranice
- **Školní jídelna (ŠJ)** kapacita 550 strážníků
 - IZO: 102980721
 - **Místo poskytovaných služeb:**
 - Jungmannova 616, Hranice
- **Školní polesí (ŠP)**kapacita se neuvádí
 - IZO: 110025938
 - **Místo poskytovaných služeb:**
 - Valšovice 33, Hranice VI

1.3 Charakteristika školy

Na Střední lesnické škole v Hranicích se vyučuje čtyřletému studijnímu maturitnímu oboru 41-46-M/01 - lesnictví, ukončenému maturitní zkouškou. Studium je určeno pro absolventy 9. tříd základní školy, chlapce i děvčata, u kterých se vedle studijních předpokladů vyžaduje i dobrý zdravotní stav. Vedle teoretické výuky je na škole kladen i velký důraz na praktická cvičení a výkon praxe, které se konají převážně na školním polesí a částečně také i na dalších pracovištích lesnického provozu. Od 1. 9. 2003 je školní polesí Valšovice součástí školy.

Škola zabezpečuje ubytování a stravování všem přihlášeným žákům. V mimoškolní výchově v době mimo vyučování je žákům zabezpečeno využití volného času v bohaté sportovní a zájmové činnosti.

Škola je příspěvkovou organizací, jejímž zřizovatelem je Olomoucký kraj, hospodařící s finančními prostředky přidělovanými Krajským úřadem v Olomouci.

Střední lesnická škola Hranice je nejstarším lesnickým vzdělávacím zařízením s nepřetržitou činností na území České republiky. Byla založena v roce 1852 na zámku v Úsově. Po 15-ti letech se přestěhovala na hrad Sovinec a po dalších 30-ti letech do Hranic. Německý vyučovací jazyk vystřídala v roce 1920 čeština. V současné době studuje ve škole cca 300 žáků z oblasti celé Moravy, Slezska, části Čech a Slovenska.

1.4 Seznam studijních oborů

Kód oboru vzdělání	41-46-M/01 Lesnictví
Ukončení studia	maturitní zkouška – vysvědčení o maturitní zkoušce
Forma studia	denní
Druh studia	řádné, denní, čtyřleté s maturitou
Další vzdělávání	- školící činnost v oboru lesnictví, myslivosti a životního prostředí - školící činnost v oblasti lesní pedagogiky - konzultační středisko MU LDF v Brně bakalářské studium, kombinovaná forma - trvale vzdělávací základna ministerstva zemědělství ČR - univerzitní trenérská škola Mendelovy univerzity v Brně - výuka jazyků AJ, NJ, RJ, FJ, SJ

1.5 Učební plán dle ŠVP platného od 1. 9. 2017

Učební plán 41 – 46 – M/01 Lesnictví						
Kategorie a názvy vyučovacích předmětů	Zkratky předmětů	Počet týdenních vyučovacích hodin				
		1. ročník	2. ročník	3. ročník	4. ročník	CELKEM
A. Povinné předměty		33	35	35	35	138
a) Základní		27,5	18	12	13	70,5
Český jazyk a literatura	CJL	4	3	3	3	13
Cizí jazyk 1	CIJ1	4	3	4	4	15
Cizí jazyk 2	CIJ2	2	2	1		5
Výchova k občanství	VKO	1	1		1	3
Dějepis	DEJ	2	2			4
Matematika	MAT	4	4	3	2	13
Fyzika	FYZ	3,5(0,5)				3,5(0,5)
Chemie	CHE	4(1)				4(1)
Tělesná výchova	TEV	2	2	2	2	8
Informační a komunikační technologie	ICT	1 (1)	1 (1)			2(2)
b) Specializační		5,5	17	23	22	67,5
Biologie	BIO	4(1)				4(1)

Lesnická botanika	LEB		4(1)			4(1)
Lesnická zoologie	LEZ		4(1)			4(1)
Nauka o lesním prostředí	NLP		4(2)			4(2)
Stroje a zařízení	STZ		3(1)			3(1)
Motorová vozidla	MOV			2		2
Myslivost	MYS			3 (1)		3(1)
Lesní stavby	LES				3(1)	3(1)
Pěstování lesů	PEL			3(1)	4(2)	7(3)
Lesní těžba	LET			3(1)	3(1)	6(2)
Ochrana lesů	OLS			3(1)	3(1)	6(2)
Hospodářská úprava lesů	HUL			3(1)	3 (1)	6(2)
Ekonomika lesního hospodářství	ELH			3(1)	3 (1)	6(2)
Informační technologie v lesnictví	ITL			1(1)	1(1)	2(2)
Praxe	PRA	1,5	2	2	2	7,5
c) Povinně volitelné				0-4	0-4	0-8
Lesní pedagogika	LEP		0-1			0-1
B. Nepovinné předměty						
Základy mediální gramotnosti	ZMG	0-2	0-2	0-2	0-2	0-8
Cvičení z biologie	cvBIO				0-2	0-2
Cvičení z chemie	cvCHE				0-2	0-2
Cvičení z matematiky	cvMAT				0-2	0-2
Cvičení ICT	cvICT		0-1			0-1
Jazyková konverzace	JAK	0-1	0-1	0-1	0-1	0-4
Sportovní hry	SH	0-2	0-2	0-2	0-2	0-8
Literární seminář	LSEM	0-2	0-2	0-2	0-2	0-8
Projektové řízení	PRO				0-1	0-1
Střelectví	STR	0-2	0-2	0-2	0-2	0-8
Propagace lesnictví	PLE					Není stanoven

Celkem týdnů	1. ročník	2. ročník	3. ročník	4. ročník
	40	40	40	40
Vyučování dle rozpisu učiva	33	33	32	29
Učební praxe bloková a jiných forem	3	4	4	1
LVVZ		1		
Projektový týden				1
Časová rezerva, včetně odborných exkurzí a výchovně vzdělávacích akcí	4	2	4	1
Maturitní zkouška				4

2 Profil absolventa

2.1 Identifikační údaje

Název ŠVP:	Lesnictví
Kód a název oboru vzdělání:	41-46-M/01 Lesnictví
Délka a forma studia:	4 roky, denní studium
Stupeň vzdělání:	Střední vzdělání s maturitní zkouškou
Datum platnosti:	od 1. 9. 2009, aktualizován k 1. 9. 2016

2.2 Popis uplatnění absolventa v praxi

Absolvent je odborně připraven tak, aby po zapracování mohl v lesním hospodářství a oborech, které se zabývají péčí o les a přírodní prostředí zastávat širokou škálu technickohospodářských a administrativně správních činností, pro které zaměstnavatel vyžaduje úplné střední odborné lesnické vzdělání.

Cílem uplatnění absolventa je kvalifikovaná správa lesa ve smyslu trvale udržitelného hospodaření. Po zapracování se uplatní jako zaměstnanec lesnického provozu, později po splnění zákonných předpokladů i jako odborný lesní hospodář.

Konkrétně se absolvent uplatní při správě a hospodářském využívání lesa, ve státní správě, v samostatné podnikatelské činnosti ve službách pro lesní hospodářství, v myslivosti, případně i v prodeji dříví a v dřevařské prvovýrobě, a to jako lesní technik nebo jako samostatný podnikatel, obchodník s dřívím a dalšími lesními produkty, odborný poradce, prodejce techniky pro lesní hospodářství, pracovník státní správy na úseku lesnictví, myslivosti, ochrany přírody, v agenturách ochrany přírody, v chráněných krajinných oblastech (CHKO) a národních parcích apod.

Speciální součástí jeho odborného vzdělávání je dále kvalifikace pro výkon činnosti mysliveckého hospodáře (ve smyslu zákona o myslivosti) a kvalifikace pro obchod s reprodukčním materiálem lesních dřevin (ve smyslu zákona o lesích a příslušné vyhlášky).

Součástí vzdělávání je i odborná příprava k získání řidičského oprávnění skupiny B, s možností získat také skupiny T, C a A.

Součástí vzdělávání je i odborná připravenost ke složení zkoušky pro vydání zbrojního průkazu skupiny C, v souladu se zákonem o zbraních.

Absolvent získá kvalifikační průkaz pro obsluhu ruční motorové řetězové pily a křovinořezu.

Má možnost stát se během studia plně kvalifikovaným lesním pedagogem.

Má možnost se orientovat v regionální politice EU a tvořit projekty k získávání prostředků ze strukturálních fondů EU.

Absolvent se může širěji uplatnit i v příbuzných oborech, zejména v dřevařství a v okrasném sadovnictví a při údržbě veřejné zeleně.

Absolvent se kromě toho může ucházet o přijetí na vyšší odborné a vysokoškolské studium za stejných podmínek jako absolventi ostatních škol poskytujících úplné střední vzdělání s maturitou.

2.3 Odborné kompetence absolventa

Absolvent:

- Respektuje zákonitosti vývoje lesních ekosystémů;
- Ctí přírodovědné principy trvale udržitelného hospodaření v lesích a principy zakládání, pěstování a ochrany lesa a přírodního prostředí a ochrany dřeva;
- Determinuje lesní dřeviny a stanovištní rostliny podle morfologických znaků, genetických forem lesního humusu, druhů a typů lesních půd a příslušnosti do ESR, zná a uvědomuje si indikační hodnotu rostlin;
- Realizuje pozorování lesa a jeho změn, dbá jejich včasné registraci a hodnocení, formuluje a realizuje všechna potřebná opatření;
- Je obeznámen se zásadami certifikace dříví a možnostmi jejich využití;
- Ovládá způsoby propagování a zajišťování trvale udržitelného rozvoje lesů;
- Uplatňuje metody hospodaření v lesích podporujících biodiverzitu v lesních ekosystémech;
- Respektuje příslušné zákonné předpisy pro organizaci sběru osiva z uznaných porostů, včetně řízení prací ve školkách, až po vyzvedávání a expedici sazenic;
- Zpracovává plán výchovných zásahů;
- Zpracovává plán obnovných zásahů;
- Počítá a eviduje vytěženou hmotu, včetně evidence a řízení její distribuce;
- Řídí odborně a ekonomicky účelně manipulaci s vytěženou dřevní hmotou;
- Vypočítá objem jednotlivých stromů i zásob jednotlivých porostů a porostních skupin;
- Ovládá základy hospodářské úpravy lesů, techniku a technologii vypracování lesního hospodářského plánu, jeho využití pro hospodaření v lesích a vedení lesní hospodářské evidence;
- Dokáže posoudit technické prostředky, používané v lesním hospodářství, na základě analýzy jejich technických parametrů, zvládá ošetřování a seřizování běžných typů pracovních strojů;
- Pracuje s ruční motorovou řetězovou pilou;
- Rozumí základní konstrukci, významu a technologickým zásadám použití strojů v lesním hospodářství;
- Ovládá základní pěstební, těžební a transportní technologie, jejich strukturu, technické zajištění, pracovní a organizačně ekonomickou stránku;
- Ovládá řízení motorových vozidel na základě získaného řidičského oprávnění na osobní automobil (případně na traktor, nákladní automobil a motocykl);
- Má osvojeny základy lesotechnických meliorací a hrazení bystřin a strží;
- Plánuje, projektuje a realizuje údržbu jednoduchých pozemních a dopravních lesních objektů a objektů hrazení bystřin dle technické dokumentace;
- Řídí provoz myslivosti v rozsahu zákonných pravomocí mysliveckého hospodáře;
- Ovládá bionomie jednotlivých druhů zvěře, péči o zvěř a má znalosti o jejich běžných chorobách;
- Zná obsah pojmu „ekologické“ lovectví, bezpečně ovládá myslivecké střelectví a mysliveckou kynologii;
- Ctí mysliveckou etiku a zná historický vývoj myslivosti u nás i v zahraničí;
- Zná a striktně dodržuje příslušné zákonné předpisy o myslivosti;
- Jednoduše zaměří lesní detail, pracuje s lesnickými mapami, vede pozemkovou evidenci a udržuje hranice pozemkové držby v elaborátech i v terénu;
- Je seznámen s principy pozemního a leteckého zaměřování a mapování lesů, vedení evidence pozemků, signalizací, stabilizací a údržbou hranic;
- Pracuje s lesnickými průměrkami, výškoměry a relaskopickými pomůckami;
- V základních principech oceňuje lesní půdu a lesních porosty, zjišťuje a počítá náhrady škod na nich;
- Pracuje s počítačem z hlediska uživatele ICT v oblasti lesního hospodářství, základů hospodářské administrativy a účetní evidence v rozsahu potřeb samostatného lesního technika středoškolské kvalifikace;
- Vypracovává návrhy technologických postupů, přípravu, řízení, ekonomické a ekologické hodnocení technologických procesů;

- Zpracovává podklady pro výpočet mezd, spolupracuje při tvorbě norem, provádění kalkulací nákladů a technickoekonomických rozborů;
- Provádí tržní analýzy, realizuje výrobky hlavní i přidružené lesní výroby, zjišťuje rentabilitu lesního podniku;
- Rozhoduje o hospodářských opatřeních na základě ekonomické analýzy nákladů a analýzy trhu, spolupracuje s vlastníkem lesního majetku při stanovení hospodářských cílů a prosazování těchto cílů v souladu se zákonnými předpisy;
- Zvládá základy marketingu a tvorby cen výrobků v lesním hospodářství v závislosti na stavu trhu a dbá zásad hospodárnosti při řízení lesního podniku;
- Ovládá právní předpisy týkající se lesního hospodářství, půdy, životního prostředí, myslivosti, silničního provozu;
- Dodržuje zásady správního řízení a správního řádu;
- Analyzuje a interpretuje obsahy právních norem - zákonů, vyhlášek, výnosů, směrnic a pokynů;
- Vypracovává zápisy o jednání, odborné zprávy, anotace;
- Ctí zásady personální politiky, sociálního zabezpečení a odměňování zaměstnanců s ohledem na sociálně-psychologické aspekty práce;
- Dodržuje techniku organizace a hygieny duševní práce, používá metody samostatného studia;
- Analyzuje příčiny úrazů, nemocí z povolání a jejich prevenci, dodržuje základní ustanovení o bezpečnosti a hygieně práce i pracovního prostředí;
- Zvládá řízení malého kolektivu;
- Využívá základy ICT a využívání informačních zdrojů pro práci v oboru i v dalším sebevzdělávání;
- Odborně poskytuje nezbytnou základní první pomoc při nevolnosti, pracovních úrazech a nehodách, správně používá prostředků protipožární ochrany.

2.4 Další výsledky vzdělávání absolventa

Absolvent:

- Dokáže se orientovat v politickém dění, zná základní principy fungování demokratické společnosti, svá práva a dovede uplatňovat své zájmy v rámci zákonných norem občanské společnosti, respektuje však práva jiných lidí; je připraven na život v multikulturním prostředí;
- Má přehled o fungování tržní ekonomiky, uvědomuje si význam funkčního sociálního systému a smyslu pro občanskou solidaritu;
- Dovede rozlišit základní kategorie životních hodnot, je schopen odpovědného a humánního přístupu k ostatním lidem;
- Orientuje se v mezilidských vztazích a chápe význam rodiny ve společnosti;
- Váží si svého zdraví a upevňuje si svou tělesnou i duševní kondici;
- Je poučen o negativních dopadech neodpovědného a nezdravého způsobu života a o škodlivém vlivu návykových látek na lidský organismus;
- Je schopen kultivovaného projevu ústní a písemnou formou včetně využití ICT a chápe jeho význam pro společenskou a pracovní uplatnění;
- Má všeobecný kulturní rozhled, dovede se orientovat v jednotlivých uměleckých žánrech, má přehled o české i světové literatuře a má vypěstován návyk číst krásnou literaturu, populárně naučná díla a časopisy podle svého zájmu;
- Dokáže kriticky přistupovat k médiím, získávat potřebné informace s využitím ICT včetně informací ze sdělovacích prostředků a je schopen je interpretovat jak v obecné, tak i v odborné oblasti;
- Má přehled o historickém vývoji českých i světových dějin, který vedl k vytvoření současné podoby světa a který odráží i současné politické dění;
- Je schopen nejen přiměřeně komunikovat v jednom světovém jazyce a domluvit se o věcech denního života, ale ovládá a využívá cizojazyčnou odbornou terminologii potřebnou k jeho vlastnímu odbornému vzdělávání a k výkonu povolání;
- Má matematické znalosti a poznatky na úrovni střední školy v míře potřebné k úspěšnému řešení konkrétních problémů ve své profesi i v běžných životních situacích;
- Rozumí a je schopen používat přesné matematické formulace, matematické symboly a další prostředky (např. grafy, diagramy, tabulky);

- Odhaduje předpokládané výsledky, ověřuje reálnost získaných výsledků a zdůvodňuje zvolené způsoby řešení;
- Rozumí přírodním jevům a zákonům a je schopen uplatnit přírodovědné poznatky ve své profesi i v běžném životě;
- Chápe důsledky aplikací fyziky, chemie a biologie na lidskou společnost v závislosti na rozvoji vědy a techniky a jedná v zájmu ochrany životního prostředí;
- Provádí základní metody práce v přírodovědných oborech (pozorování, experiment, vyhodnocení experimentu, návrhy řešení ad.) a využívá k tomu patřičné přístroje a materiály;
- Ovládá práci s ICT, využívá poznatky a dovednosti osvojené z oblasti ICT v běžné i profesní praxi také jako zdroj informací;
- Během studia získal návyk průběžně se odborně vzdělávat ve svém oboru a schopnost uplatňovat nově získané poznatky při výkonu svého povolání;
- Orientuje se v regionální politice EU a zná význam strategických dokumentů.

2.5 Způsob ukončení vzdělávání

Vzdělávání je ukončeno maturitní zkouškou, která probíhá v souladu s příslušnou legislativou v platném znění.

Ve společné části maturitní zkoušky vytváří škola pro žáky takové podmínky, aby mohli uplatnit svá práva volby portfolia předmětů společné části dle aktuálního maturitního modelu a specifik vzdělávacího programu školy. Společná část má formu písemnou a formu ústní, konanou před zkušební maturitní komisí.

Profilová část obsahuje 3 zkoušky. Povinná praktická část je vykonávána ústní formou s předvedením praktických dovedností. Koná se na Školním poli ve Valšovicích, také za účasti zástupců potenciálních zaměstnavatelů budoucích absolventů. Druhá povinná profilová zkouška je z pěstování lesů. Třetí profilovou zkoušku si volí žáci ze specializačních předmětů lesní těžba, ochrana lesů a přírodního prostředí, hospodářská úprava lesů, ekonomika lesního hospodářství a myslivost. Druhá a třetí zkouška je konána ústní formou. Všechny zkoušky profilové části se konají před zkušební maturitní komisí.

Dokladem o dosažení středního vzdělání je vysvědčení o maturitní zkoušce. Doplnujícím dokladem k vysvědčení o maturitní zkoušce je Europass vztahující se k získané kvalifikaci, který na rozdíl od známek popisuje získané obecné a odborné kompetence a možné profesní uplatnění slovně, uvádí dosaženou úroveň kvalifikace podle Evropského rámce kvalifikací (EQF), který umožňuje porozumět a porovnat dosaženou kvalifikaci s jiným systémem v Evropě. Absolventům je vydáván v českém a anglickém jazyce. Úspěšné složení maturitní zkoušky a získání vysvědčení o maturitní zkoušce umožňuje absolventovi ucházet se o studium na vyšších odborných nebo vysokých školách. Absolvent je schopen prohlubovat si specifické znalosti v oboru efektivním samostudiem, různými školeními a kurzy a celoživotním vzděláváním.

2.6 Inovace, zavádění nových metod

Ve výchovně vzdělávacím procesu se promítají vnitřní inovace, týkající se vlastního vnitřního klimatu školy, ale také vnější inovace zejména prostřednictvím intenzivních kontaktů učitelů lesnictví se všemi subjekty současného lesního hospodářství. Celý výchovně vzdělávací proces probíhající ve škole a v zařízeních školy je odborně, metodicky a organizačně usměrňován zejména prostřednictvím předmětových sekcí. Pedagogický sbor jako celek pracuje na výchově a vzdělávání žáků tak, aby se uměli orientovat nejen v odborných informacích, ale aby zároveň byli připraveni a ochotni k dalšímu efektivnímu celoživotnímu vzdělávání. Všichni učitelé uplatňují moderní komunikační metody v kontaktech s žáky. Ve škole vzniklo Školní poradenské pracoviště, které poskytuje poradenské služby v souladu s platnou legislativou. Vyučující naslouchají potřebám žáků, kooperují mezi sebou a individuálně s žáky pak pracují. Prostřednictvím Školního poradenského pracoviště řeší pod metodickým vedením výchovné poradkyně a školní psychologů vzdělávání žáků se speciálními vzdělávacími potřebami a žáků nadaných. Dále jsou realizovány zahraniční aktivity prostřednictvím jazykových pobytů a stáží. Vyučující německého jazyka se zúčastnila v rámci šablon intenzivního týdenního jazykového kurzu ve Vídni. Stejně tak skupina učitelů cizích jazyků a specializačních předmětů vykonala jazykovou zdokonalovací stáž na Maltě a ve Velké Británii. Zažítá je aktivní účast na sympoziích, odborných exkurzích a seminářích, či kontakty s univerzitami. Škola organizuje řadu prezentací i extenzí či praktických ukázek lesnických firem a expertů přímo ve škole, nebo na školním polesí ve Valšovicích. V rámci předmětových cvičení si tak mohou maturanti nové moderní technologie přímo v lesních porostech vyzkoušet. K této skutečnosti také velmi přispívá provoz centra odborné přípravy na školním polesí, které se tak kromě svého didaktického poslání stává výrazným vzdělávacím odborným místem lesnických firem a institucí. Samostatnou kapitolou inovativních přístupů je využívání informačních a komunikačních technologií při výuce. Jednou z metod rozšiřování odborných obzorů žáků je účast v soutěžích, olympiádách a realizace středoškolské odborné činnosti. Výrazem toho je aktivní účast učitelů i žáků v evropské lesnické olympiádě – „Mladí lidé v evropských lesích“ - YPEF. Využíván je také výstup projektu „Inovace výuky praxe“, který reagoval na potřeby moderní výuky, která podporuje rozvoj klíčových kompetencí žáků. Záměrem projektu bylo zvýšení kvality a modernizace praktického vzdělávání, což se průběžně daří naplňovat. Jeden učitel absolvoval kurz Podoby současné světové literatury a kurz Inspirace pro rozvíjení čtenářské gramotnosti v hodinách ČJL. Jeden vyučující se účastnil kurzu K čemu je ta tvá matematika? Copak jde štěstí vypočítat? Učitelky cizích jazyků absolvovaly kurzy Němčina s rodilým mluvčím – Am Ball bleiben, Internet ve výuce angličtiny II, Využití populárních písní v hodinách anglického jazyka a Chyťte pádícího geparda aneb jak připravit studenty na celoživotní rozvoj jazykové kompetence. Další učitel se zúčastnil kurzu Aplikace finanční matematiky v praxi (vybraná témata) a další kurzu Metody k podpoře čtenářské gramotnosti napříč vyučovacími předměty. Učitel specializačních předmětů absolvoval kurz Vzdělávání pedagogických pracovníků SŠ zaměřené na polytechnické vzdělávání. Proběhlo sdílení zkušeností pedagogů z různých škol prostřednictvím vzájemných návštěv na Vyšší odborné škole lesnické a Střední lesnické škole Bedřicha Schwarzenberga v Písku, na České lesnické akademii v Trutnově, na Střední pedagogické škole a Střední zdravotnické škole svaté Anežky České v Odrách a na Klvaňově gymnáziu a střední zdravotnické škole v Kyjově. Pokračuje spolupráce se zahraničními lesnickými školami v ruské Kostromi, srbském Kraljevu a rakouském Brücku. Dále se vybraní žáci zúčastnili odborné stáže Ministerstva zemědělství na chorvatském ostrově Cres. Již zmiňovanou hravou formou učitelé aktivizují žáky také soutěžemi a tematicky laděnými aktivitami. V prostorách školy proběhlo další "Anglo-americké odpoledne" s konverzační soutěží v anglickém jazyce. Tradičně pokračuje vydávání velmi úspěšného školního časopisu HomeLes. Na škole i na domovech mládeže aktivně pracuje celá řada zájmových kroužků dle zaměření žáků.

3 Personální údaje

3.1 Členění zaměstnanců podle věku a pohlaví

věk	muži	ženy	celkem	%
do 20 let	0	0	0	0
21 – 30 let	4	3	7	9
31 – 40 let	4	8	12	16
41 – 50 let	10	11	21	27
51 – 60 let	12	20	32	42
61 a více let	5	0	5	6
celkem	35	42	77	100,0
%			100,0	x

3.2 Členění zaměstnanců podle vzdělání a pohlaví

vzdělání dosažené	muži	ženy	celkem	%
základní	-	2	2	3
vyučen	3	14	17	22
střední odborné	2	2	4	5
úplné střední	8	8	16	21
vyšší odborné	-	-	-	-
vysokoškolské	22	16	38	49
celkem	35	42	77	100,0

3.3 Členění pedagogických pracovníků podle odborné kvalifikace

odborná kvalifikace	splňuje kvalifikaci	nesplňuje kvalifikaci	celkem	%
učitel všeobecně vzdělávacích předmětů	14	0	14	100
učitel odborných lesnických předmětů	11	0	11	100
vedoucí učitel praxe	1	0	1	100
externí učitel	1	0	1	100
vychovatel	11	0	11	100
celkem	38	0	38	100

3.4 Aprobovanost výuky

Předmět	%	Předmět	%
Český jazyk	95	Stroje a zařízení	100
Cizí jazyk	100	Motorová vozidla	100
Matematika	95	Myslivost	100
Chemie	100	Lesní stavby	100
Fyzika	100	Pěstování lesů	100
Dějepis	100	Lesní těžba	100
Občanská nauka	45	Ochrana lesů a živ. prostředí	100
Biologie	100	Hospodářská úprava lesa	100
Lesnická botanika	100	Ekonomika	100
Lesnická zoologie	100	Tělesná výchova	100
Nauka o les.prostředí	100	Praxe	100
Projektové řízení	100	Informační technologie	100
Lesní pedagogika	100	Info. technologie v lesnictví	100

3.5 Přehled pracovníků podle aprobovanosti

jméno a příjmení	aprobace	učí ve školním roce
Bartoš Luboš, Ing., Ph.D., MBA	Les	LET, STZ
Babicová Petra, Mgr.	M – Che	MAT, CHE
Beláň Jan, Mgr.	ČJ – OBN	ČJL, VKO
Círka Radim, Ing.	Les	NLP, LEB, LET
Čechová Martina, Ing.	Les	OLS, LES, LEP
Dobešová Iva, Mgr.	Aj – Rj – Z	AJ, RJ
Holcová Barbora, Mgr.	Aj – Tv	AJ, TV
Hub Petr, Mgr.	M – D	MAT, DEJ
Jalůvková Jaroslava, Mgr.	AJ – OBN	AJ
Janáčková Simona, Mgr.	RJ – ČJ	ČJ, RJ, VKO
Juráň Ctirad, Ing.	Les	NLP, ITL
Kandler Lukáš, Ing.	Les	MYS. Praxe
Kudláček Martin, Ing.	Les	PEL, BIO, MYS
Kudláčková Regina, Mgr.	Aj – Šp	AJ
Kutý Miroslav, Ing.	Les	MYS
Laryšová Veronika, Mgr.	ČJ, Ped	ČJL, VKO, NJ
Menšík Miroslav, Mgr.	Tv – Z	TEV, OCMS
Měšťánek Jiří, Ing. Mgr.	Eko	ELH
Nováková Hana, Mgr.	Nj – Tv	NJ, TEV
Novotná Alena, Ing.	Eko, PRO	MD
Palacká Alice, ing.	Les	LEB, OLS, LEP
Podhorný Jiří, Ing.	Les	HUL
Skotnica Aleš, Mgr.	Che – F	FYZ, MAT, CHE, OCMS
Skříčil Václav, Ing.	Les	LEZ, LET
Straková Karla, Mgr.	Mat-Bio	MAT, BIO
Trčka Jan	MOV	MOV
Šuba Marek, Ing.	Les	PEL, ELH, LEZ
Zlámal Vojtěch, Mgr.	M - ICT	ICT, ITL

Komentář ředitele školy
Aprobovanost výuky je na vysoké úrovni. Členění zaměstnanců podle věku naznačuje vyšší věkovou strukturu kolektivu. Skladba zaměstnanců ukazuje na vyšší poměr žen v kolektivu. Aprobovanost pedagogických pracovníků je až na výjimky 100%. Škola se neustále potýká s nedostatkem kvalitních učitelů odborných předmětů, kdy musí být výuka řešena nadúvazkovými hodinami.

3.6 Zařazení pracovníků do platových tříd

platová třída	počet zařazených pracovníků
1	-
2	8
3	4
4	7
5	8
6	3
7	-
8	3
9	13
10	2
11	2
12	24
13	3

3.7 Trvání pracovního poměru

doba trvání	počet	%
do 5 let	34	44
do 10 let	9	12
do 15 let	16	21
do 20 let	3	4
nad 20 let	15	19
celkem	77	100

3.8 Celkový údaj o vzniku a skončení pracovního poměru zaměstnanců

nástupy a odchody	počet
nástupy	7
odchody	6

Vychovatelé			
Ing.Bc. Matys Pavel	Jurčíková Daniela, Ing. - MD	Matysová Ivana Zlata, Mgr.	Pytela Roman, Mgr.
Čierníková Jarmila	Maděryčová Petra	Novák Jakub, Bc.	Pytelová Iva, Mgr.
Hejl Zdeněk, Mgr.	Marnota Pavel	Páral Roman, Mgr.	Srnka Daniel, Ing.

Nepedagogičtí pracovníci			
Berková Marcela	Helsnerová Bohdana	Kainarová Marta	Masařík Radek
Blahová Blanka, Ing.	Hynčicová Anna	Kelarová Lucie	Novotná Alena, Ing., MD
Blaha Radomír	Hynčicová Martina	Králová Monika	Röderová Pavla
Drozdová Helena, Ing.	Hýžová Kateřina	Kuciánová Lenka	Rýparová Dagmar
Fojtášková Ludmila	Juráňová Ivana	Kubíková Jarmila	Škopová Renata
Halašová Zdeňka	Jurčíková Jiřina	Machová Lucie	Vránová Alexandra

Nepedagogičtí a pedagogičtí pracovníci školního polesí			
Němec Martin, Ing. (P)	Nedbal Jaromír (P)	Kelar Vladimír	Palička Dominik
Hajda Jiří (P)	Havlásek Lukáš	Koutný Lubomír	Pechová Hana
Jakeš Zbyněk (P)	Jakeš Martin	Machač Pavel	Rakovská Alena
Krahulec Ladislav (P)	Jančíková Eva	Osinová Věra	Zapletalová Lada, MD
<i>Pozn.: P – s pedagogickým vzděláním</i>			

3.9 Personální změny ve školním roce 2018/2019

Pracovní poměr zahájili:			Pracovní poměr ukončili:		
Matysová Ivana Zlata, Mgr.	od 1.9.2018	vychovatelka, psychologka	Pavlišťík Robert	31.1.2019	dělník na ŠP
Marnota Pavel	od 1.9.2018	vychovatel	Pořízka Dušan	20.2.2019	dělník na ŠP
Koutný Lubomír	od 2.1.2019	dělník ŠP	Jonasová Věra	31.1.2019	kuchařka
Drozdová Helena, Ing.	od 2.1.2019	projektová manažerka	Kočišová Ludmila	31.1.2019	kuchařka
Mgr. Ing. Měšťánek Jiří	od 7.1.2019	učitel	Šortnerová Leona	30.6.2019	dělnice ŠP
Helsnerová Bohdana	od 1.5.2019	kuchařka	Mgr. Janáčková Simona	31.7.2019	učitelka
Novák Bedřich, Mgr.	od 1.8.2019	učitel			

4 Počty žáků

4.1 Počty žáků školy

třída	počet žáků	z toho chlapců	z toho dívek
1.A	29	21	8
1.B	28	23	5
1.C	30	23	7
1.ročník	87	67	20
2.A	29	22	7
2.B	30	26	4
2.C	28	23	5
2.ročník	87	71	16
3.A	22	17	5
3.B	18	14	4
3.C	21	17	4
3.ročník	61	48	13
4.A	21	17	4
4.B	17	11	6
4.C	26	20	6
4.ročník	64	48	16
Celkem	299	234	65

4.2 Žáci přijatí do 1. ročníku školy

počet prvních tříd	počet žáků přijatých do prvních tříd
3	88

4.3 Žáci přijati ke vzdělávání na vysokou školu, vyšší odbornou školu

typ školy	počet přijatých žáků
Vyšší odborná škola	100 %
Vysoká škola	100 %

Komentář ředitele školy
Škola dlouhodobě splňuje povolené číslo naplnitelnosti tří tříd v ročníku. Je to dáno tradicí školy, její solitérností a hlavně poctivou prezentací na veřejnosti. Většina absolventů pokračuje ve studiu na vysokých školách.

5 Hodnocení žáků

5.1 Celkové hodnocení žáků – prospěch

třída	prospěli s vyznamenáním	prospěli	neprospěli
1. A	5	24	0
1. B	4	22	2
1. C	4	25	1
2. A	2	27	0
2. B	3	27	0
2. C	5	20	3
3. A	2	20	0
3. B	1	15	2
3. C	1	20	0
4. A	1	19	1
4. B	3	13	1
4. C	4	22	0
celkem	35	254	10

n=neprospěl, u= ukončil studium

5.2 Celkové hodnocení žáků – zhoršené chování

třída	uspokojivé chování	neuspokojivé chování
1. A	-	-
1. B	-	1
1. C	-	-
2. A	-	-
2. B	-	-
2. C	-	-
3. A	-	-
3. B	-	-
3. C	-	-
4. A	1	-
4. B	-	-
4. C	1	-
celkem	2	1

5.3 Výchovná opatření – pochvaly

třída	pochvala ředitele školy	pochvala třídního učitele
1. A	10	2
1. B	5	0
1. C	7	6
2. A	8	0
2. B	7	0
2. C	10	3
3. A	4	11
3. B	5	0
3. C	2	2
4. A	3	0
4. B	7	0
4. C	10	0
Celkem	78	24

5.4 Výchovní opatření

třída	důtka ředitele školy	Podm. vyloučení z DM a ze školy
1. A	0	3 DM
1. B	2	2 DM
1. C	1	-
2. A	0	1 DM
2. B	0	-
2. C	1	-
3. A	0	-
3. B	1	-
3. C	0	-
4. A	1	1 Š
4. B	0	1 Š
4. C	1	-
celkem	7	6 DM, 2 Š

5.5 Komisionální přezkoušení žáků

třída	pochybnosti o správnosti hodnocení	opravné zkoušky
1. A	-	-
1. B	-	1
1. C	-	-
2. A	-	4
2. B	-	-
2. C	-	2
3. A	-	2
3. B	-	4
3. C	-	1
4. A	-	1
4. B	-	-
4. C	-	2
celkem	-	17

5.6 Výsledky maturitních zkoušek ve školním roce 2018/2019

Počet žáků čtvrtého ročníku 2018/2019	65
Počet nepřipuštěných k jarnímu zkušebnímu období	3
Počet maturujících v jarním zkušebním období	60
Počet úspěšných v jarním zkušebním období	30
Počet maturujících v podzimním zkušebním období	32
Úspěšných v podzimním zkušebním období	14
Celkem úspěšných po podzimním zkušebním období	44

5.7 Přehled prospěchu a stav absence ve školním roce 2018/2019

Přehled prospěchu 1. ročníku

1. pololetí školního roku 2018/19
zpracováno dne: 20. 9. 2019

Třídy zahrnuté do přehledu:

1.A.1.B.1.C

Předmět	Počty známek					Počet klasif. žáků	Průměr
	1	2	3	4	5		
Chv Chování	89	-	-	-	-	89	1.000
ICT IC technologie	32	28	10	17	2	89	2.202
CJL Český jazyk a literatura	5	25	42	16	1	89	2.809
AJ Anglický jazyk	13	35	35	6	-	89	2.382
NJ Německý jazyk	18	28	11	2	-	59	1.949
RJ Ruský jazyk	14	11	5	-	-	30	1.700
DEJ Dějepis	39	43	7	-	-	89	1.640
MAT Matematika	12	30	26	18	3	89	2.663
FYZ Fyzika	4	23	33	25	4	89	3.022
CHE Chemie	7	24	32	24	2	89	2.888
TEV Tělesná výchova	50	34	5	-	-	89	1.494
BIO Biologie	29	25	29	5	1	89	2.146
PRA Učební praxe	82	7	-	-	-	89	1.079
VKO Výchova k občanství	9	43	35	2	-	89	2.337
STR Střelectví	15	-	-	-	-	15	1.000

Celkový průměrný prospěch		2.211
Stupeň hodnocení prospěchu	prospěl s vyznamenáním	9
	prospěl	74
	neprospěl	6
	nehodnocen	0

Zameškané hodiny	Celkem	Na žáka
celkem	3182	35.753
z toho neomluvených	7	0.079

Přehled prospěchu 2. ročníku

1. pololetí školního roku 2018/19
zpracováno dne: 20. 9. 2019

Třídy zahrnuté do přehledu:

2.A.2.B.2.C

Předmět	Počty známek						Počet klasif. žáků	Průměr
	1	2	3	4	5	U		
Chv Chování	89	-	-	-	-	-	89	1.000
ICT IC technologie	22	28	21	11	7	-	89	2.472
CJL Český jazyk a literatura	9	31	42	7	-	-	89	2.528
AJ Anglický jazyk	8	39	26	15	1	-	89	2.573
NJ Německý jazyk	22	25	8	3	-	-	58	1.862
RJ Ruský jazyk	16	6	7	1	-	-	30	1.767
DEJ Dějepis	46	34	9	-	-	-	89	1.584
MAT Matematika	7	21	35	20	6	-	89	2.966
TEV Tělesná výchova	60	28	-	-	-	1	88	1.318
LEB Lesnická botanika	12	24	24	22	7	-	89	2.865
LEZ Lesnická zoologie	12	13	33	25	6	-	89	3.000
LEP Lesní pedagogika	59	21	4	4	1	-	89	1.506
NLP Nauka o lesním prostředí	14	38	30	5	2	-	89	2.360
STZ Stroje a zařízení	11	19	28	22	9	-	89	2.989
PRA Učební praxe	71	18	-	-	-	-	89	1.202
VKO Výchova k občanství	43	28	17	1	-	-	89	1.730

Celkový průměrný prospěch		2.210
Stupeň hodnocení prospěchu	prospěl s vyznamenáním	11
	prospěl	61
	neprospěl	17
	nehodnocen	0

Zameškané hodiny	Celkem	Na žáka
celkem	5576	62.652
z toho neomluvených	9	0.101

Přehled prospěchu 3. ročníku

1. pololetí školního roku 2018/19

zpracováno dne: 20. 9. 2019

Třídy zahrnuté do přehledu:

3.A 3.B 3.C

Předmět	Počty známek						Počet klasif. žáků	Průměr
	1	2	3	4	5	U		
Chv Chování	62	-	-	-	-	-	62	1.000
ITL ICT v lesnictví	25	22	8	7	-	-	62	1.952
CJL Český jazyk a literatura	3	22	29	8	-	-	62	2.677
AJ Anglický jazyk	4	27	15	14	-	-	60	2.650
NJ Německý jazyk	9	16	10	3	-	-	38	2.184
RJ Ruský jazyk	5	14	6	1	-	-	26	2.115
MAT Matematika	7	18	23	14	-	-	62	2.710
TEV Tělesná výchova	33	24	3	-	-	2	60	1.500
MOV Motorová vozidla	24	21	14	3	-	-	62	1.935
MYS Myslivost	5	24	22	11	-	-	62	2.629
PEL Pěstování lesů	9	15	21	16	1	-	62	2.758
LET Lesní těžba	6	23	22	10	1	-	62	2.629
HUL Hospodářská úprava lesů	4	14	19	22	3	-	62	3.097
PRA Učební praxe	62	-	-	-	-	-	62	1.000
OLS Ochrana lesů	10	18	31	3	-	-	62	2.435
ELH Ekonomika lesního hospodářství	10	27	20	4	1	-	62	2.339

Celkový průměrný prospěch 2.320		
Stupeň hodnocení prospěchu	prospěl s vyznamenáním	5
	prospěl	53
	neprospěl	4
	nehodnocen	0

Zameškané hodiny	Celkem	Na žáka
celkem	3317	53.500
z toho neomluvených	0	0

Přehled prospěchu 4. ročníku

1. pololetí školního roku 2018/19

zpracováno dne: 20. 9. 2019

Třídy zahrnuté do přehledu:

4.A 4.B 4.C

Předmět	Počty známek						Počet klasif. žáků	Průměr
	1	2	3	4	5	U		
Chv Chování	63	2	-	-	-	-	65	1.031
ITL ICT v lesnictví	26	26	9	4	-	-	65	1.862
CJL Český jazyk a literatura	2	13	23	25	2	-	65	3.185
AJ Anglický jazyk	6	13	20	9	-	-	48	2.667
NJ Německý jazyk	5	4	6	2	-	-	17	2.294
MAT Matematika	7	17	19	18	4	-	65	2.923
TEV Tělesná výchova	39	22	-	-	-	4	61	1.361
LSE Literární seminář	16	15	3	3	-	-	37	1.811
LES Lesní stavby	18	30	12	5	-	-	65	2.062
PEL Pěstování lesů	15	11	19	17	3	-	65	2.723
LET Lesní těžba	5	15	20	19	6	-	65	3.092
HUL Hospodářská úprava lesů	10	10	18	19	8	-	65	3.077
PRA Učební praxe	65	-	-	-	-	-	65	1.000
OLS Ochrana lesů	17	19	15	14	-	-	65	2.400
ELH Ekonomika lesního hospodářství	9	10	23	18	5	-	65	3.000
VKO Výchova k občanství	38	18	9	-	-	-	65	1.554
PR Projektové řízení	12	-	-	-	-	-	12	1.000

Celkový průměrný prospěch 2.375		
Stupeň hodnocení prospěchu	prospěl s vyznamenáním	11
	prospěl	39
	neprospěl	15
	nehodnocen	0

Zameškané hodiny	Celkem	Na žáka
celkem	3849	59.215
z toho neomluvených	25	0.385

Přehled prospěchu 1. ročníku2. pololetí školního roku 2018/19
zpracováno dne: 20. 9. 2019

Třídy zahrnuté do přehledu:

1.A 1.B 1.C

Předmět	Počty známek					Počet klasif. žáků	Průměr
	1	2	3	4	5		
Chv Chování	87	-	-	-	-	87	1.000
ICT IC technologie	33	21	27	6	-	87	2.069
CJL Český jazyk a literatura	4	29	42	12	-	87	2.713
AJ Anglický jazyk	15	29	40	1	2	87	2.379
NJ Německý jazyk	18	23	15	1	-	57	1.982
RJ Ruský jazyk	10	13	7	-	-	30	1.900
DEJ Dějepis	37	38	9	3	-	87	1.747
MAT Matematika	8	24	29	24	2	87	2.862
FYZ Fyzika	2	23	34	26	2	87	3.034
CHE Chemie	7	30	25	23	2	87	2.805
TEV Tělesná výchova	57	25	5	-	-	87	1.402
BIO Biologie	32	34	17	3	1	87	1.931
PRA Učební praxe	53	34	-	-	-	87	1.391
VKO Výchova k občanství	27	41	15	4	-	87	1.954
STR Střelectví	15	-	-	-	-	15	1.000

Celkový průměrný prospěch 2.187		
Stupeň hodnocení prospěchu	prospěl s vyznamenáním	13
	prospěl	71
	neprospěl	3
	nehodnocen	0

Zameškané hodiny	Celkem	Na žáka
celkem	3586	41.218
z toho neomluvených	0	0

Přehled prospěchu 2. ročníku2. pololetí školního roku 2018/19
zpracováno dne: 20. 9. 2019

Třídy zahrnuté do přehledu:

2.A 2.B 2.C

Předmět	Počty známek						Počet klasif. žáků	Průměr
	1	2	3	4	5	U		
Chv Chování	87	-	-	-	-	-	87	1.000
ICT IC technologie	14	26	25	20	2	-	87	2.655
CJL Český jazyk a literatura	5	35	38	9	-	-	87	2.586
AJ Anglický jazyk	11	18	37	21	-	-	87	2.782
NJ Německý jazyk	18	20	16	4	-	-	58	2.103
RJ Ruský jazyk	17	8	4	-	-	-	29	1.552
DEJ Dějepis	40	37	10	-	-	-	87	1.655
MAT Matematika	10	23	35	18	1	-	87	2.736
TEV Tělesná výchova	58	27	1	-	-	1	86	1.337
LEB Lesnická botanika	16	14	30	24	3	-	87	2.816
LEZ Lesnická zoologie	14	24	30	19	-	-	87	2.621
LEP Lesní pedagogika	66	14	5	2	-	-	87	1.345
NLP Nauka o lesním prostředí	10	22	37	17	1	-	87	2.736
STZ Stroje a zařízení	11	15	34	25	2	-	87	2.908
PRA Učební praxe	68	19	-	-	-	-	87	1.218
VKO Výchova k občanství	20	40	25	2	-	-	87	2.103

Celkový průměrný prospěch 2.245		
Stupeň hodnocení prospěchu	prospěl s vyznamenáním	10
	prospěl	74
	neprospěl	3
	nehodnocen	0

Zameškané hodiny	Celkem	Na žáka
celkem	4998	57.448
z toho neomluvených	0	0

Přehled prospěchu 3. ročníku

2. pololetí školního roku 2018/19

zpracováno dne: 20. 9. 2019

Třídy zahrnuté do přehledu:

3.A 3.B 3.C

Předmět	Počty známek						Počet klasif. žáků	Průměr
	1	2	3	4	5	U		
Chv Chování	61	-	-	-	-	-	61	1.000
ITL ICT v lesnictví	15	17	18	11	-	-	61	2.410
CJL Český jazyk a literatura	-	15	29	17	-	-	61	3.033
AJ Anglický jazyk	5	24	19	11	-	-	59	2.610
NJ Německý jazyk	12	14	10	2	-	-	38	2.053
RJ Ruský jazyk	9	15	1	-	-	-	25	1.680
MAT Matematika	2	10	19	29	1	-	61	3.279
TEV Tělesná výchova	33	23	4	-	-	1	60	1.517
MOV Motorová vozidla	6	29	12	13	1	-	61	2.574
MYS Myslivost	7	24	23	7	-	-	61	2.492
PEL Pěstování lesů	8	17	21	14	1	-	61	2.721
LET Lesní těžba	2	14	23	20	2	-	61	3.098
HUL Hospodářská úprava lesů	4	14	18	24	1	-	61	3.066
PRA Učební praxe	2.6	35	-	-	-	-	61	1.574
OLS Ochrana lesů	10	24	16	10	1	-	61	2.475
ELH Ekonomika lesního hospodářství	21	28	10	1	1	-	61	1.902

Celkový průměrný prospěch		2.475
Stupeň hodnocení prospěchu	prospěl s vyznamenáním	4
	prospěl	55
	neprospěl	2
	nehodnocen	0

Zameškané hodiny	Celkem	Na žáka
celkem	3939	64.574
z toho neomluvených	0	0

Přehled prospěchu 4. ročníku

2. pololetí školního roku 2018/19

zpracováno dne: 20. 9. 2019

Třídy zahrnuté do přehledu:

4.A 4.B 4.C

Předmět	Počty známek						Počet klasif. žáků	Průměr
	1	2	3	4	5	U		
Chv Chování	64	-	-	-	-	-	64	1.000
ITL ICT v lesnictví	23	28	12	1	-	-	64	1.859
CJL Český jazyk a literatura	4	10	25	25	-	-	64	3.109
AJ Anglický jazyk	5	19	13	10	-	-	47	2.596
NJ Německý jazyk	4	3	8	2	-	-	17	2.471
MAT Matematika	7	23	15	19	-	-	64	2.719
TEV Tělesná výchova	41	17	1	-	-	5	59	1.322
LSE Literární seminář	11	13	2	11	-	-	37	2.351
LES Lesní stavby	15	18	17	14	-	-	64	2.469
PEL Pěstování lesů	14	14	17	17	2	-	64	2.672
LET Lesní těžba	4	13	22	24	1	-	64	3.078
HUL Hospodářská úprava lesů	8	15	15	25	1	-	64	2.938
PRA Učební praxe	64	-	-	-	-	-	64	1.000
OLS Ochrana lesů	23	13	20	8	-	-	64	2.203
ELH Ekonomika lesního hospodářství	15	15	16	17	1	-	64	2.594
VKO Výchova k občanství	43	13	8	-	-	-	64	1.453
PR Projektové řízení	10	1	-	-	-	-	11	1.091

Celkový průměrný prospěch		2.312
Stupeň hodnocení prospěchu	prospěl s vyznamenáním	8
	prospěl	54
	neprospěl	2
	nehodnocen	0

Zameškané hodiny	Celkem	Na žáka
celkem	2236	34.938
z toho neomluvených	8	0.125

Přehled prospěchu školy**1. pololetí školního roku 2018/19**

zpracováno dne: 20. 9. 2019

Třídy zahrnuté do přehledu:

1.A 1.B 1.C 2.A 2.B 2.C 3.A 3.B 3.C 4.A 4.B 4.C

Předmět	Počty známek						Počet klasif. žáků	Průměr
	1	2	3	4	5	U		
Chv Chování	303	2	-	-	-	-	305	1.007
ICT IC technologie	54	56	31	28	9	-	178	2.337
ITL ICT v lesnictví	51	48	17	11	-	-	127	1.906
CJL Český jazyk a literatura	19	91	136	56	3	-	305	2.780
AJ Anglický jazyk	31	114	96	44	1	-	286	2.545
NJ Německý jazyk	54	73	35	10	-	-	172	2.006
RJ Ruský jazyk	35	31	18	2	-	-	86	1.849
DEJ Dějepis	85	77	16	-	-	-	178	1.612
MAT Matematika	33	86	103	70	13	-	305	2.816
FYZ Fyzika	4	23	33	25	4	-	89	3.022
CHE Chemie	7	24	32	24	2	-	89	2.888
TEV Tělesná výchova	182	108	8	-	-	7	298	1.416
BIO Biologie	29	25	29	5	1	-	89	2.146
LEB Lesnická botanika	12	24	24	22	7	-	89	2.865
LEZ Lesnická zoologie	12	13	33	25	6	-	89	3.000
LSE Literární seminář	16	15	3	3	-	-	37	1.811
LEP Lesní pedagogika	59	21	4	4	1	-	89	1.506
NLP Nauka o lesním prostředí	14	38	30	5	2	-	89	2.360
STZ Stroje a zařízení	11	19	28	22	9	-	89	2.989
MOV Motorová vozidla	24	21	14	3	-	-	62	1.935
MYS Myslivost	5	24	22	11	-	-	62	2.629
LES Lesní stavby	18	30	12	5	-	-	65	2.062
PEL Pěstování lesů	24	26	40	33	4	-	127	2.740
LET Lesní těžba	11	38	42	29	7	-	127	2.866
HUL Hospodářská úprava lesů	14	24	37	41	11	-	127	3.087
PRA Učební praxe	280	25	-	-	-	-	305	1.082
OLS Ochrana lesů	27	37	46	17	-	-	127	2.417
ELH Ekonomika lesního hospodářství	19	37	43	22	6	-	127	2.677
VKO Výchova k občanství	90	89	61	3	-	-	243	1.905
PR Projektové řízení	12	-	-	-	-	-	12	1.000
STR Střelectví	15	-	-	-	-	-	15	1.000

Celkový průměrný prospěch		2.268
Stupeň hodnocení prospěchu	prospěl s vyznamenáním	36
	prospěl	227
	neprospěl	42
	nehodnocen	0

Zameškané hodiny	Celkem	Na žáka
celkem	15924	52.210
z toho neomluvených	41	0.134

Přehled prospěchu školy**2. pololetí školního roku 2018/19**

zpracováno dne: 20. 9. 2019

Třídy zahrnuté do přehledu:

1.A.1.B.1.C.2.A.2.B.2.C.3.A.3.B.3.C.4.A.4.B.4.C

Předmět	Počty známek						Počet klasif. žáků	Průměr
	1	2	3	4	5	U		
Chv Chování	299	-	-	-	-	-	299	1.000
ICT IC technologie	47	47	52	26	2	-	174	2.362
ITL ICT v lesnictví	38	45	30	12	-	-	125	2.128
CJL Český jazyk a literatura	13	89	134	63	-	-	299	2.826
AJ Anglický jazyk	36	90	109	43	2	-	280	2.589
NJ Německý jazyk	52	60	49	9	-	-	170	2.088
RJ Ruský jazyk	36	36	12	-	-	-	84	1.714
DEJ Dějepis	77	75	19	3	-	-	174	1.701
MAT Matematika	27	80	98	90	4	-	299	2.880
FYZ Fyzika	2	23	34	26	2	-	87	3.034
CHE Chemie	7	30	25	23	2	-	87	2.805
TEV Tělesná výchova	189	92	11	-	-	7	292	1.390
BIO Biologie	32	34	17	3	1	-	87	1.931
LEB Lesnická botanika	16	14	30	24	3	-	87	2.816
LEZ Lesnická zoologie	14	24	30	19	-	-	87	2.621
LSE Literární seminář	11	13	2	11	-	-	37	2.351
LEP Lesní pedagogika	66	14	5	2	-	-	87	1.345
NLP Nauka o lesním prostředí	10	22	37	17	1	-	87	2.736
STZ Stroje a zařízení	11	15	34	25	2	-	87	2.908
MOV Motorová vozidla	6	29	12	13	1	-	61	2.574
MYS Myslivost	7	24	23	7	-	-	61	2.492
LES Lesní stavby	15	18	17	14	-	-	64	2.469
PEL Pěstování lesů	22	31	38	31	3	-	125	2.696
LET Lesní těžba	6	27	45	44	3	-	125	3.088
HUL Hospodářská úprava lesů	12	29	33	49	2	-	125	3.000
PRA Učební praxe	211	88	-	-	-	-	299	1.294
OLS Ochrana lesů	33	37	36	18	1	-	125	2.336
ELH Ekonomika lesního hospodářství	36	43	26	18	2	-	125	2.256
VKO Výchova k občanství	90	94	48	6	-	-	238	1.874
PR Projektové řízení	10	1	-	-	-	-	11	1.091
STR Střelectví	15	-	-	-	-	-	15	1.000

Celkový průměrný prospěch		2.293
Stupeň hodnocení prospěchu	prospěl s vyznamenáním	35
	prospěl	254
	neprospěl	10
	nehodnocen	0

Zameškané hodiny	Celkem	Na žáka
celkem	14759	49.361
z toho neomluvených	8	0.027

5.8 Seznam absolventů 4. ročníku

4. A	4. B	4. C
Florián Jaroslav	Lanča Marek	Anděl Michal
Heinzová Zuzana	Čuboň Dominik	Burian Jakub
Kamenčáková Šárka	Kovář Miroslav	Čepý Barbora
Korytář Lukáš	Krajčová Kateřina	Hanych Radek
Procházka Štěpán	Stražil Martin	Kejík Michal
Richter Radek	Šigutová Kateřina	Kopecký Lukáš
Seidler Tomáš		Nováková Veronika
Trnavská Tereza		Ondrák Michal
Vojnar Jiří		Podlipný Jan
Zvoníček Karel		Roreček David
		Řezáč Dušan
		Vašíček Jakub
		Zapletal Petr
		Žůr Josef
		Jankových Jan

6 Průběh a výsledky vzdělávání

6.1 Hospitační činnost

pracovník	počet hospitací
Ředitel školy	10
Zástupce ředitele školy	12
Ostatní pracovníci	-
Celkem	22

6.2 Závěry z hospitační a kontrolní činnosti

Plnění cílů vzdělávání	+	+ -	-
	(objevuje se ve všech hodinách)	(objevuje se pouze v některých hodinách)	(v hodinách se neobjevuje)
soulad výuky s cíli základního vzdělávání (školním vzdělávacím programem)	+		
vhodnost a přiměřenost stanovených cílů výuky k aktuálnímu stavu třídy, respektování individuálních vzdělávacích potřeb žáků	+		
konkretizace cílů ve sledované výuce	+		
návaznost probíraného učiva na předcházející témata	+		
Materiální podpora výuky			
vhodnost vybavení a uspořádání učeben vzhledem k cílům výuky a k činnostem	+		
účelnost využití pomůcek, učebnic, didaktické techniky	+		
Vyučovací formy a metody			
správné řízení výuky a vnitřní členění hodin	+		
sledování a plnění stanovených cílů	+		
podpora osobnostního a sociálního rozvoje dětí, jejich sebedůvěry, sebeúcty, vzájemného respektování a tolerance	+		
možnost seberealizace dětí, jejich aktivního a emočního zapojení do činností, uplatnění individuálních možností, potřeb a zkušeností	+		
využívání metod aktivního, prožitkového učení, experimentování, manipulování, objevování, práce s chybou	+		
účelnost výuky frontální, skupinové a individuální	+		
vyváženost rolí učitele jako organizátora výuky a jako zdroje informací	+		
účelnost aplikovaných metod		+	
respektování individuálního tempa, možnost relaxace žáků	+		
vhodná forma kladení otázek	+		

Motivace žáků			
dostatečná aktivita a zájem žáků o výuku	+		
propojení teorie s praxí (v činnostech žáků)	+		
využívání zkušeností žáků	+		
vliv hodnocení na motivaci žáků	+		
využívání analýzy chyb ke zvýšení motivace	+		
osobní příklad pedagoga	+		
Interakce a komunikace			
klima třídy	+		
akceptování stanovených pravidel komunikace mezi učitelem a žáky i mezi žáky navzájem	+		
možnost vyjadřování vlastního názoru žáka, argumentace, diskuse	+		
vzájemné respektování, výchova k toleranci	+		
vyváženost verbálního projevu učitelů a dětí, příležitosti k samostatným řečovým projevům dětí, rozvoj komunikativních dovedností žáků	+		
Hodnocení žáků			
věcnost, konkrétnost a adresnost hodnocení	+		
respektování individuálních schopností žáků	+		
využívání vzájemného hodnocení a sebehodnocení žáků		+	
ocenění pokroku	+		
zdůvodnění hodnocení žáků učitelem	+		
vhodnost využitých metod hodnocení žáků učitelem	+		
využití klasifikačního řádu	+		

6.3 Úroveň klíčových kompetencí žáků

Úroveň klíčových kompetencí žáků (na konci vzdělávání)	vysoká	střední	nízká
1. Kompetence k učení			
vybírání a využívání pro efektivní učení vhodné způsoby, metody a strategie, plánuje, organizuje a řídí vlastní učení, projevuje ochotu věnovat se dalšímu studiu a celoživotnímu učení	+		
vyhledává a třídí informace a na základě jejich pochopení, propojení a systematizace je efektivně využívá v procesu učení, tvůrčích činnostech a praktickém životě	+		
operuje s obecně užívanými termíny, znaky a symboly, uvádí věci do souvislostí, propojuje do širších celků poznatky z různých vzdělávacích oblastí a na základě toho si vytváří komplexnější pohled na matematické, přírodní, společenské a kulturní jevy	+		
samostatně pozoruje a experimentuje, získané výsledky porovnává, kriticky posuzuje a vyvozuje z nich závěry pro využití v budoucnosti		+	
poznává smysl a cíl učení, má pozitivní vztah k učení, posoudí vlastní pokrok a určí překážky či problémy bránící učení, naplánuje si, jakým způsobem by mohl své učení zdokonalit, kriticky zhodnotí výsledky svého učení a diskutuje o nich	+		

2. Kompetence k řešení problémů			
vnímá nejrůznější problémové situace ve škole i mimo ni, rozpozná a pochopí problém, přemýšlí o nesrovnalostech a jejich příčinách, promyslí a naplánuje způsob řešení problémů a využívá k tomu vlastního úsudku a zkušeností	+		
vyhledá informace vhodné k řešení problému, nachází jejich shodné, podobné a odlišné znaky, využívá získané vědomosti a dovednosti k objevování různých variant řešení, nenechá se odradit případným nezdarem a vytrvale hledá konečné řešení problému	+		
samostatně řeší problémy; volí vhodné způsoby řešení; užívá při řešení problémů logické, matematické a empirické postupy	+		
ověřuje prakticky správnost řešení problémů a osvědčené postupy aplikuje při řešení obdobných nebo nových problémových situací, sleduje vlastní pokrok při zdolávání problémů	+		
kriticky myslí, činí uvážlivá rozhodnutí, je schopen je obhájit, uvědomuje si zodpovědnost za svá rozhodnutí a výsledky svých činů hodnotí		+	
3. Kompetence komunikativní			
formuluje a vyjadřuje své myšlenky a názory v logickém sledu, vyjadřuje se výstižně, souvisle a kultivovaně v písemném i ústním projevu	+		
naslouchá promluvám druhých lidí, porozumí jim, vhodně na ně reaguje, účinně se zapojuje do diskuse, obhájí svůj názor a vhodně argumentuje	+		
rozumí různým typům textů a záznamů, obrazových materiálů, běžně užívaných gest, zvuků a jiných informačních a komunikačních prostředků, přemýšlí o nich, reaguje na ně a tvořivě je využívá ke svému rozvoji a k aktivnímu zapojení se do společenského dění		+	
využívá informační a komunikační prostředky a technologie pro kvalitní a účinnou komunikaci s okolním světem	+		
využívá získané komunikativní dovednosti k vytváření vztahů potřebných k plnohodnotnému soužití a kvalitní spolupráci s ostatními lidmi		+	
4. Kompetence sociální a personální			
účinně spolupracuje ve skupině, podílí se společně s pedagogy na vytváření pravidel práce v týmu, na základě poznání nebo přijetí nové role v pracovní činnosti pozitivně ovlivňuje kvalitu společné práce	+		
podílí se na utváření příjemné atmosféry v týmu, na základě ohleduplnosti a úcty při jednání s druhými lidmi přispívá k upevňování dobrých mezilidských vztahů, v případě potřeby poskytne pomoc nebo o ni požádá	+		
přispívá k diskusi v malé skupině i k debatě celé třídy, chápe potřebu efektivně spolupracovat s druhými při řešení daného úkolu, oceňuje zkušenosti druhých lidí, respektuje různá hlediska a čerpá poučení z toho, co si druzí lidé myslí, říkají a dělají	+		
přispívá k diskusi v malé skupině i k debatě celé třídy, chápe potřebu efektivně spolupracovat s druhými při řešení daného úkolu, oceňuje zkušenosti druhých lidí, respektuje různá hlediska a čerpá poučení z toho, co si druzí lidé myslí, říkají a dělají	+		
vytváří si pozitivní představu o sobě samém, která podporuje jeho sebedůvěru a samostatný rozvoj; ovládá a řídí svoje jednání a chování tak, aby dosáhl pocitu sebeuspokojení a sebeúcty	+		

5. Kompetence občanské			
respektuje přesvědčení druhých lidí, váží si jejich vnitřních hodnot, je schopen vcítit se do situací ostatních lidí, odmítá útlak a hrubé zacházení, uvědomuje si povinnost postavit se proti fyzickému i psychickému násilí	+		
chápe základní principy, na nichž spočívají zákony a společenské normy, je si vědom svých práv a povinností ve škole i mimo školu	+		
rozhoduje se zodpovědně podle dané situace, poskytne dle svých možností účinnou pomoc a chová se zodpovědně v krizových situacích i v situacích ohrožujících život a zdraví člověka	+		
respektuje, chrání a ocení naše tradice a kulturní i historické dědictví, projevuje pozitivní postoj k uměleckým dílům, smysl pro kulturu a tvořivost, aktivně se zapojuje do kulturního dění a sportovních aktivit	+		
chápe základní ekologické souvislosti a environmentální problémy, respektuje požadavky na kvalitní životní prostředí, rozhoduje se v zájmu podpory a ochrany zdraví a trvale udržitelného rozvoje společnosti	+		
6. Kompetence pracovní			
používá bezpečně a účinně materiály, nástroje a vybavení, dodržuje vymezená pravidla, plní povinnosti a závazky, adaptuje se na změněné nebo nové pracovní podmínky	+		
přístupuje k výsledkům pracovní činnosti nejen z hlediska kvality, funkčnosti, hospodárnosti a společenského významu, ale i z hlediska ochrany svého zdraví i zdraví druhých, ochrany životního prostředí i ochrany kulturních a společenských hodnot	+		
využívá znalosti a zkušenosti získané v jednotlivých vzdělávacích oblastech v zájmu vlastního rozvoje i své přípravy na budoucnost, činí podložená rozhodnutí o dalším vzdělávání a profesním zaměření	+		
orientuje se v aktivitách potřebných k uskutečnění podnikatelského záměru a k jeho realizaci, chápe podstatu, cíl a riziko podnikání, rozvíjí své podnikatelské myšlení.		+	

Komentář ředitele školy
<p>Výuka probíhá v souladu s inovovaným ŠVP, většinou v odborných učebnách. Speciální témata se vyučují v multimediální učebně. Po dovybavení AV technikou je využívána i čtvrtá multimediální učebna a AV učebny jazyků s interaktivními tabulemi. Výuka odborných předmětů a jazyků je dělená. Ve většině sledovaných hodin je vedena správně. Učitelé používají různých metod aktivního, prožitkového učení i experimentování. Velmi důležitá je motivace žáků k učení. Zde pomáhají cílené úkoly (např. zadávání tvorby sbírek přírodnin, práce SOČ, různé soutěže apod.) Individuální schopnosti žáků jsou respektovány. Je potřeba využívat i metody vzájemného hodnocení žáků a sebehodnocení žáků. Podpůrná opatření inkluzivního vzdělávání se realizují.</p> <p>Značnou pomocí k utvrzení vyučované látky je její praktické ověření a vyzkoušení v lesních porostech školního polesí. Technicko-hospodářské, organizační i manuální práce v terénu jsou prakticky ověřovány i v předmětových cvičeních a v předmětu <i>Praxe</i>.</p>

7 Údaje o dalším vzdělávání pedagogických pracovníků ve školním roce 2018/2019

Jméno a příjmení	Obsah vzdělávání	Druh vzdělávání
Mgr. Petra Babicová	– Školení matematiků (Ostrava 1.2.2019)	Studium k prohlubování odborné kvalifikace
	– Studium materiálů ke státní maturitě – Studium propozic matematické soutěže Klokán – Studium propozic chemické olympiády – Studium materiálů k peer programu na střední škole – Studium inkluze – Samostudium odborné literatury	Ostatní vzdělávání a samostudium
Ing. Luboš Bartoš, Ph.D., MBA	– 1.9.2018 – Rozvíjení vědomostí a nových poznatků v oblasti myslivosti (Svätý Anton – Dni sv. Huberta – celoslovenská polovnická slávnost). – 6.12. 2018 – Setkání zástupců lesnických škol s firmou Husqvarna /Sázava/. – 21.1. 2019 - NAZVA – člen expertní rady v Praze na ČZU, fakultě lesnické. – 9.4. 2019 - Kontrolní den BOZP u VLS divize Lipník, LS Myslejovice. – 13.4. – 14.4.2019 - Komora soudních znalců - VS sekce BOZP a PO, /Mikulov/. – 17.4. 2019 - Kontrolní den BOZP u VLS divize Lipník, LS Potštát. – 3.6. – 5.6.2019 – Státní inženýrské zkoušky, Brno. – 17.6. – 18.6.2018 - Státní bakalářské zkoušky, Brno.	Ostatní vzdělávání a samostudium
Mgr. Jan Beláň	– Seminář Podoby současné světové literatury (Olomouc, 2. 11. 2018, vzdělávací agentura Descartes) – Seminář Inspirace pro rozvíjení čtenářské gramotnosti v hodinách ČJL (Olomouc, 9. 11. 2018, vzdělávací agentura Descartes) – Seminář Podpora čtenářské gramotnosti (Olomouc, 13. 2. 2019, v rámci projektu KAP rozvoje vzdělávání Olomouckého kraje) – Seminář Metody k podpoře čtenářské gramotnosti napříč vyučovacími předměty (Olomouc, 16. – 17. 5. 2019, Centrum celoživotního vzdělávání – DVPP, PF UK Olomouc)	Studium k prohlubování odborné kvalifikace
	– Sdílení zkušeností pedagogů prostřednictvím návštěvy na ČLA Trutnov (23. - 24. 4. 2019, Mgr. Petr Havíř - vyučující ČJ; šablony) – Samostudium (nové učební pomůcky, odborná literatura, četba beletrie; v průběhu šk. roku)	Ostatní vzdělávání a samostudium
Ing. Radim Círka	– Samostudium odborné lesnické literatury – Návštěva zámeckých parků (Podzámecká zahrada Kroměříž) a arboreta Makču Pikču Paseka – Návštěva zahradnických výstav (Flora, Floria) – Návštěva fa Okrasné školky Bystřice pod Hostýnem – Návštěva geologických lokalit (Rešovské vodopády, Lužické hory a Českosaské Švýcarsko) – Kontakt s lesnickou praxí (Hukvaldy, Rajnochovice) – Sledování novinek pro ŠMK v rámci navamaturita.cz – Účast na školení BOZP a řidičů – Účast na přednášce k GDPR (ochraně osobních údajů)	Ostatní vzdělávání a samostudium
Ing. Martina Čechová	– HOLUŠA, Jaroslav, ZAHRADNÍK, Petr, ed. Metodická příručka integrované ochrany rostlin pro lesní porosty. Kostelec nad Černými lesy: Lesnická práce, 2014. ISBN 978-80-7458-057-4.	Ostatní vzdělávání a samostudium

	<ul style="list-style-type: none"> – WOHLLEBEN, Peter. Slyšíš, jak mluví stromy?: co všechno můžeš objevit v lese. Přeložil Magdalena HAVLOVÁ. Brno: Kazda, 2017. ISBN 978-80-906819-4-1. – Studium aktualit týkající se kůrovcové kalamity – Studium vyhlášky 76/2018 Sb. – Studium materiálů ke státní maturitě – Studium Lesnické práce 	
Mgr. Iva Dobešová	<ul style="list-style-type: none"> – 1.4. 2019 Olomouc – seminář v rámci šablon: vzdělávací akce v rozsahu 8 hodin – Internet ve výuce AJ II – 13.5.2019 Brno – seminář v rámci šablon : vzdělávací akce v rozsahu 8 hodin - Chyťte pádícího geparda aneb jak připravit studenty pro celoživotní rozvoj jazykové kompetence. – Doplnění odborné přípravy e-learning studium hodnotitele ústní zkoušky pro žáky s PUP MZ a rozšířené kategorie (SP, TP, ZP, SPUO) 	Studium k prohlubování odborné kvalifikace
	<ul style="list-style-type: none"> – Účast na školení BOZP – Samostudium – upevňování, rozšiřování a prohlubování lexikálních a gramatických jevů v AJ a RJ – Sledování novinek k práci hodnotitele maturitních zkoušek pro AJ a RJ 	Ostatní vzdělávání a samostudium
Mgr. Barbora Holcová	<ul style="list-style-type: none"> – Mezinárodní konference Aj „Leading the Way“ (Ostrava, 27. 8. 2019) 	Studium k prohlubování odborné kvalifikace
	<ul style="list-style-type: none"> – Seminář Oxford Exam Trainer „Train or Practise“ (Ostrava, 13. 5. 2019) – Naučně- poznávací zájezd Anglie (14. – 20. 4. 2019) – Samostudium odborné literatury – návštěva British Council, knihovny v Olomouci – Sledování novinek z oblasti lesnictví (webové stránky www.gohunt.com, www.timberandforestrynews.com apod.) – Cambridge English Schools (webináře) – Seminář Regionálního centra APA IKAP Olomouckého kraje „Problematika tělesné výchovy v současném vzdělávání“ (9. 10. 2018, Olomouc) – www.rvp.cz (metodický portál) – výuka tělesné výchovy, inspirace a zkušenosti učitelů – www.cbf.cz (basketbal – novinky, metodika) – www.cvf.cz (volejbal – novinky, metodika) – Časopis Atletika – Školení řidičů; Školení BOZP (Hranice, 26. 4. 2019) – Školení zaměstnanců o ochraně osobních údajů (Hranice, 26. 8. 2019) – Workshop k zahájení tvorby KAP č. 2 a k tvorbě Školské inkluzivní koncepce kraje (Olomouc, 19. 3. 2019) – Prostudování metodické pomůcky k tvorbě ŠAP a PA – Prostudování KAP č. 2 Olomouckého kraje – www.msmt.cz (odkaz Společné vzdělávání – novinky legislativní i metodické) – www.novamaturita.cz (sledování novinek, soubory vzorových úloh a zadání k maturitní zkoušce z anglického jazyka, kritéria hodnocení MZ) – Prostudování Maturitní vyhlášky – Prostudování Metodického doporučení k primární prevenci rizikového chování u dětí, žáků a studentů ve školách a školských zařízeních – Opětovné prostudování poskytování podpůrných opatření a jejich realizace na školách – Prostudování tvorby plánů výchovného poradce, plánu činnosti školního poradenského pracoviště, vyhlášky o vedení dokumentace škol a školských zařízení 	Ostatní vzdělávání a samostudium

	<ul style="list-style-type: none"> – Prostudování Krajského plánu prevence rizikových chování na roky 2019-2022 (Krajská strategie primární prevence) – Prostudování novel vyhlášky č. 177/2009 Sb. (Maturitní zkoušky) a vyhlášky č. 353/2016 Sb. (Přijímací řízení) – www.nuv.cz – www.atre.cz – Rukověť výchovného poradce a Školního metodika prevence 2018/19 – Časopis Moje psychologie – Časopis Školní poradenství v praxi – www.asociacevp.cz 	
Mgr. Petr Hub	<ul style="list-style-type: none"> – M 188 K čemu je ta tvá matematika? Copak jde štěstí vypočítat? – 25. ročník semináře pro učitele matematiky a fyziky na PŘF OSU – M 199 Aplikace finanční matematiky v praxi – 19-47-21-01-KAB-RI-1V Řízení metodických kabinetů – 19-44-21-01-PMK KK Kolokvium krajského kabinetu Matematika a její aplikace 	Studium k prohlubování odborné kvalifikace
	<ul style="list-style-type: none"> – JČMF: pracovní setkání na téma „Maturita z matematiky“ – ŠAP III Sdílení zkušeností pedagogů z různých škol prostřednictvím vzájemných návštěv : dva dny na SPŠ a SZŠ sv.Anežky Odry 	Ostatní vzdělávání a samostudium
Mgr. Jaroslava Jalůvková	<ul style="list-style-type: none"> – Kurz angličtiny s rodilými mluvčími – osobní jazykový rozvoj (Tandem, Praha, 13. 10. 2018 – 12. 1. 2019) – Konference – Oxford Professional Development (Ostrava, 27. 8. 2019) 	Studium k prohlubování odborné kvalifikace
	<ul style="list-style-type: none"> – Metodický kurz AJ – CLIL (Malta ETI, 29. 7. – 2. 8. 2019) – Seminář AJ – Oxford Exam Trainer (Ostrava, 13. 5. 2019) – Samostudium odborné literatury – Sledování novinek na www.maturita.cz – Webináře AJ 	Ostatní vzdělávání a samostudium
Ing. Ctirad Juráš	<ul style="list-style-type: none"> – Účast na webinářích k problematice informačního systému Bakaláři. – Studium a sledování novinek a aktualit v oblasti školství (MŠMT, NÚOV, EDUIN, MP RVP, VÚP, OK, Česká škola, ČŠI, Pedagogická komora...). – Trvalé studium aktuálních materiálů, metodických pokynů a sledování serverů v souvislosti s maturitními zkouškami a přijímacími zkouškami (IS Certis, www.ceremat.cz, www.novamaturita.cz). – Soustavné studium aktuální školské legislativy. – Studium problematiky lesnické typologie, pedologie a geologie. – Studium novinek ICT v oboru lesnictví. – Samostudium odborné literatury. – Samostudium pedagogické literatury. 	Ostatní vzdělávání a samostudium
Ing. Lukáš Kandler	<ul style="list-style-type: none"> – Školení prohlázele zvěřiny (14.11.2018) – Seminář Management chovu černé zvěře, polesí Niva u Prostějova (15.1.2019) – VLS s.p., divize Lipník n.B., Problematika chovu jelení zvěře – chovatelská přehlídka trofejí (8.6.2019) – Samostudium školských právních předpisů – Samostudium odborné pedagogické literatury – Samostudium Zprávy o stavu lesa a lesního hospodářství 2018 – Samostudium a tvorba znaleckých posudků na základě jmenování znalcem pro obor ekonomika, odvětví ceny a odhady lesů 	Ostatní vzdělávání a samostudium

	<ul style="list-style-type: none"> - Samostudium veškeré problematiky na úseku lesnictví a myslivosti - Samostudium právních norem na úseku životního prostředí a sledování jejich aplikací v praxi na odboru životního prostředí Městského úřadu v Hranicích - Celoročně činnost odborného lesního hospodáře pro město Hranice (samovzdělávání) - Spolupráce s lesnickými subjekty (praxe žáků) - Školení PO a BOZP - Školení řidičů referentských vozidel - Školení GDPR - Sledování aktuálních informací na www.novamaturita.cz 	
Ing. Bc. Martin Kudláček	<ul style="list-style-type: none"> - Studium odborných publikací v oblasti Pěstování lesů, za účelem vydání nové učebnice pro potřeby SLŠ Hranice - Studium novelizovaných právních předpisů v oblasti Myslivosti - Odborný seminář: Nepasečné způsoby hospodaření – Kocanda, Vysočina (říjen 2018) - Odborná exkurze Lescus Cetkovice – novinky v lesním školkařství (září 2018) - Odborná exkurze LČR, s.p., LS Strážnice – problematiky pěstování BO porostů v lokalitách postižených chroustem maďalovým (březen 2019) - Odborná exkurze ALSOL – obnova kalamitních ploch po kůrovcových těžbách (listopad 2018) - Odborná exkurze – LČR, s.p. Semenářský závod Týniště nad Orlicí – problematika získávání, zpracování a skladování osiva lesních dřevin v době zvýšené poptávky (prosinec 2018) 	Ostatní vzdělávání a samostudium
Mgr. Regina Kudláčková	<ul style="list-style-type: none"> - Kurz anglického jazyka s rodilými mluvčími (osobní jazykový rozvoj) – TANDEM Praha, 13.10.2018-14.1.2019 - Konference Oxford Professional Development, Ostrava 27.8.2019 	Studium k prohlubování odborné kvalifikace
	<ul style="list-style-type: none"> - Seminář Oxford Exam Trainer – train or practise, Ostrava, 13.5.2019 - Metodický kurz, Spice Up Your Teaching – Methodology in Practise Today, Malta, St. Julian's ETI, 29.7.-2.8.2019 - Samostudium www.novamaturita.cz - Webináře British Council 	Ostatní vzdělávání a samostudium
Mgr. Veronika Laryšová	<ul style="list-style-type: none"> - kurz Textování na UP (22.-23. 2. 2019) - seminář Podpora čtenářské gramotnosti (13. 2. 2019) 	Studium k prohlubování odborné kvalifikace
	<ul style="list-style-type: none"> - samostudium odborné literatury - samostudium německého jazyka 	Ostatní vzdělávání a samostudium
Mgr. Miroslav Menšík	<ul style="list-style-type: none"> - Školení trenérů 2. Třídy – atletika – Brno září 2018 - Doškolovací kurz rozhodčích atletiky – 2 dny listopad 2018 – Olomouc - Doškolovací kurz – lyže – Praděd duben 2018 2 dny 	Studium k prohlubování odborné kvalifikace
	<ul style="list-style-type: none"> - Školení řidičů, BOZP – duben 2018 – 1 den - Samostudium odborné literatury - Sledování novinek na webu www.atletika.cz 	Ostatní vzdělávání a samostudium
Ing. Mgr. Jiří Měšťánek	<ul style="list-style-type: none"> - Samostudium – Daňové zákony 2019 - Samostudium – Zelená zpráva (Ministerstvo zemědělství) - Sledování novinek na webu - www.mesec.cz, www.cnb.cz, www.mfcr.cz apod. 	Ostatní vzdělávání a samostudium
Mgr. Hana Nováková	<ul style="list-style-type: none"> - Metodický kurz němčiny v Rakousku – Vídeň (Erasmus, 14 dnů) - Cyklus metodických seminářů – konverzační soboty (Jazyková škola Tandem Praha) 	Ostatní vzdělávání a samostudium

	<ul style="list-style-type: none"> – Sledování aktuálních informací k maturitě na webu novamaturita.cz. – příprava pracovních listů pro ústní maturitní zkoušku z němčiny – Sledování metodické podpory k přípravě studentů na maturitu z CJ 2 – Sebevzdělávání v metodice a didaktice NJ – Samostudium – cizí jazyky – Sebevzdělávání v odborné lesnické a dřevařské němčině (spolupráce s Mendelu v Brně) a s partnerskou školou v Rakousku – Spolupráce s Klubem odborné lesnické němčiny při Mendelu a spolupráce s Výzkumným ústavem pro lesy v Hamburku- korektury pravidelné rubriky odborné němčiny v časopise LP – Rozšiřování odbornosti – externí spolupráce s časopisy Lesnická práce a Dřevařský magazín – odborné překlady 	
Ing. Alice Palacká	<ul style="list-style-type: none"> – Samostudium odborné literatury – Sledování novinek na webu Ekolist – Seminář MZE ÚZEI pro lesní pedagogy – Trénování paměti. – Bylinkářská poradna – Úloha velkých šelem v ekosystému – Exkurze ALSOL – Ekologické dny Olomouc 	Ostatní vzdělávání a samostudium
Ing. Jiří Podhorný	<ul style="list-style-type: none"> – Odborné konzultace s ÚHÚL Brandýs nad Labem, pobočky Olomouc a Kroměříž, plánování praktických ukázek pro žáky 28.9.2018 – Příprava prezentace úkolů řešených specializovaným pracovištěm Klienta Myslivosti ve FM 30.11. 2018 – Příprava prezentace přednášky „Cíle a obsah OPRL“ 7.12.2018 – Příprava prezentace “Princip a cíle NIL, DPZ a fotogrammetrie v NIL“ 22.3.2019 – Příprava prezentace a venkovní ukázky lesnické typologie a typologický klasifikační systém ÚHÚL 19.4.2019 – Příprava praktické ukázky NIL 22.4. 2019 – Příprava na výkon funkce maturitního komisaře – Studium Zprávy o stavu lesa a lesního hospodářství 2018 – Studium vyhlášky 298/2018 Sb. – Sledování novinek na webu Silvarium – Sledování novinek na webu ÚHÚL – Konzultace s pracovníky lesnického provozu 	Ostatní vzdělávání a samostudium
Mgr. Aleš Skotnica	<ul style="list-style-type: none"> – Inkluzivní vzdělávání (Mgr. Matysová Ivana, Hranice, 30.8.2018) – Ochrana osobních údajů (Mgr. Aleš Adamík, Hranice, 31.8.2018) – 14. festival dřeva (Ostrava, 8.9.2018) – Konference Mensa – budoucnost vzdělání (Praha, 22. a 23.3.2019) – Ostrava žije 1. pomocí (Ostrava, Trojhalí, 12.5.2019) – Ostravská noc vědců (5.10.2018) – Metodika pro statistické vyhodnocování výsledků státní maturity – ČSN 01 8003 Zásady pro bezpečnou práci v chemických laboratořích – Tvorba pracovních listů Vernier (měřící čidla) – FyzWeb – Astronomická a Logická olympiáda – příprava a organizace 	Ostatní vzdělávání a samostudium

	<ul style="list-style-type: none"> - Lepil, Svoboda – Příručka pro učitele fyziky na SŠ (nové směry ve fyzikálním vzdělávání) - Lepil a kol – Fyzika aktuálně - Ivo Kraus – Dějiny evropských objevů a vynálezů - Úplné znění vyhlášky č. 177/2009 Sb., o bližších podmínkách ukončování vzdělávání ve středních školách maturitní zkouškou ve znění vyhlášky č. 90/2010 Sb., č. 274/2010, č. 54/2011 Sb. a 273/2011 Sb. a č. 371/2012 Sb. a č. 173/2014 Sb. (TU 4.A, květen 2019) - Zákon č. 258/2000 Sb. o ochraně veřejného zdraví a o změně některých souvisejících zákonů (školení uklízeček a kuchařek 17.4.2019) 	
Ing. Václav Skříčil	<ul style="list-style-type: none"> - Studium materiálů ke státní maturitě. - Studium aktualit týkající se kúrovcové kalamity. - Školení pro práci s RMŘP. - Školení bezpečnosti práce. - Školení profesní způsobilosti řidičů. - Studium vyhlášky 76/2018 Sb. - Studium literatury Lesní těžba – Bílek K. a kol. Písek 2014 	Ostatní vzdělávání a samostudium
Mgr. Karla Straková	- Školení matematiků (Ostrava 1.2.2019)	Studium k prohlubování odborné kvalifikace
	<ul style="list-style-type: none"> - Studium materiálů ke státní maturitě - Studium propozic biologické olympiády - Studium materiálů prevence rizikového chování - Studium materiálů k peer programu na střední škole - Samostudium odborné literatury 	Ostatní vzdělávání a samostudium
Ing. Marek Šuba	<ul style="list-style-type: none"> - Demonstrační objekty nepasečného hospodaření v ČR, Fryšava pod Žakovou horou, 25. – 26. 10. 2018 - Seminář lesní pedagogiky, Ramzová, 26. 3. 2019 - Kurz všeobecné angličtiny v malých skupinách, Gozo, Malta, 15. 7. – 26. 7. 2019 	Ostatní vzdělávání a samostudium
Mgr. Vojtěch Zlámal	- Postgraduální studium na PĚF Univerzity Palackého v Olomouci v oboru Didaktika matematiky.	Studium ke splnění kvalifikačních předpokladů
	<ul style="list-style-type: none"> - Seminář o výuce matematiky pro středoškolské profesory a učitele základních škol pořádaný Přírodovědeckou fakultou Ostravské univerzity 1.2.2019 - Celostátní setkání učitelů matematiky SŠ, Pardubice 19.9. až 21.9.2018 	Studium k prohlubování odborné kvalifikace
	<ul style="list-style-type: none"> - Kurz anglického jazyka, Malta 13.7. až 27.7.2019 - Odborná stáž – výměna zkušeností, Matiční gymnázium Ostrava 30.5.2019, 4.6.2019 - Odborná stáž – výměna zkušeností, Klvaňovo gymnázium a střední zdravotnická škola Kyjov 5.6.2019, 7.6.2019 - Samostudium odborné literatury 	Ostatní vzdělávání a samostudium

8 Vyhodnocení činnosti domova mládeže za školní rok 2018/2019

8.1 Plnění dlouhodobých úkolů

8.1.1 Podmínky pro výchovu/vzdělávání

Úspěšně pokračovala výměna/obměna vybavení. Na pracovišti Jungmannova se jednalo o nové stoly do klubovny a doplnění botníků na plný stav pro všechny ubytované. Na pracovišti Teplická se jednalo zejména o výměnu vestavěných skříní (dalších 5 pokojů), 2 nové chladničky, nové záclony a závěsy na 3. patro a částečnou výměnu povlečení. Celková modernizace bydlení žáků jde však vzhledem k finanční náročnosti stále velice pomalu, potřeba je mnohem větší (další vestavěné skříně, botníky, válendy, nábytek do kluboven, apod.). V rámci avizovaného rozdělení rezervy/účelové dotace zřizovatele pro domovy mládeže se naše zařízení nedostalo mezi podpořené subjekty (při šetření přímo na DM nebyla sledována akutní potřeba, jiné domovy jsou na tom údajně hůře).

Na doplnění/obměnu vybavení k vedení zájmové činnosti opět nedošlo, musely být upřednostněny jiné výdaje (vybavení a nutné opravy). K naplnění všech uvažovaných aktivit finanční prostředky stále nestačí, dosluhuje zejména vybavení posiloven, děvčata by uvítala rotopedy a/nebo orbitreky.

V rámci celoškolského projektu na modernizaci střelnice a výuku střelby byl na DM pořízen laserový střelecký trenažer. Jeho plné využití je však problematické, protože ne všechny prvky jsou plně funkční a mnohé úlohy, které lze spustit, nejsou pro myslivecké/lovecké účely. Z těchto důvodů stále ještě není dořešeno plné převzetí a používání.

V personální oblasti došlo ke stabilizaci a nenastaly žádné změny.

Problém se zastaralým ICT vybavením pro vychovatele přetrvává. Při opravě /výměně dostáváme použité kusy ze školy, které už mají také „odslouženo“, i když na poměry DM jsou dodávané kusy výkonnější než vyměňované. Ve 3 kancelářích se stále vždy 2 vychovatelé dělí o 1 PC nebo notebook.

8.1.2 Průběh výchovy/vzdělávání

Přes drobné nedostatky se vychovatelům dařilo jednotně působit na žáky a být přiměřeně nároční. Důslednost při vyžadování zavedených standardů však nebyla stejně adekvátní a stále je co zlepšovat.

Výchovně vzdělávací proces na domově mládeže probíhal podle zpracovaného ŠVP, všichni vychovatelé se aktivně podíleli na jeho plnění, i když s rozdílnou iniciativou. Na pravidelných poradách vychovatelů jsme prováděli jeho průběžné vyhodnocování. Problémem se postupně stává materiální zajištění naplánovaných aktivit, protože nedochází k obměně nebo pořízení vybavení pro zájmovou činnost.

Pravidelně se scházela domovní rada, kdy zástupci žáků jednotlivých výchovných skupin měli možnost vyjadřovat se přímo k otázkám života na domově mládeže a přednášet své návrhy a připomínky. Ne vždy se však zúčastnili všichni členové, zejména žáci vyšších ročníků měli ve 2. pololetí problémy s účastí. Ne všechny návrhy a připomínky byly realizovatelné, většina připomínek se týkala závad na pokojích, které mohli řešit s kmenovými vychovateli.

I když se situace výrazně zlepšila, stále se vyskytují problémy při individuálních pěších přesunech žáků do školy nebo školní jídelny. Přes provedená poučení (vysloveny přímé zákazy, upozornění na páchání přestupku v dopravě s možností sankce peněžité pokuty ze strany policie) a skutečnou besedu s Policií ČR si občas někteří žáci stále krátí cestu chůzí v kolejišti SŽDC. Oproti minulým rokům však rapidně klesly případy chůze žáků přímo přes koleje.

V přípravě do výuky mají žáci stále rezervy. Ze strany vychovatelů zesílil tlak na průběžnou přípravu důslednějším vyžadováním dodržování studijní doby. Vzhledem k volnočasovým aktivitám na pronajatých sportovištích ve večerních hodinách se však toto nedařilo úspěšně naplnit. Zvýšila se pomoc vychovatelů žákům s přípravou do výuky formou doučování (ruský a německý jazyk, matematika, myslivost).

8.1.3 Spolupráce s rodiči, vliv vzájemných vztahů školy, žáků, rodičů a dalších osob na výchovu/vzdělávání

Spolupráce s rodiči ubytovaných žáků byla ve sledovaném období na průměrné úrovni. Výrazně se zlepšil zájem rodičů 1. ročníku o dění na DM a chování svých dětí, který se projevil nejen návštěvou při třídních schůzkách ve škole, ale také častějšími telefonáty vychovatelům. Zlepšil se zájem rodičů 2. ročníku.

Novinkou v uplynulém školním roce byla práce školní psycholožky na DM, kdy její týdenní úvazek byl rozdělen na 3 hodiny pro školu a 1 hodinu pro DM. Žáci této možnosti bohatě využívali pro řešení školních i osobních problémů. Důslednou osobní angažovaností školní psycholožky se také podařilo úspěšně vyřešit 2 závažné problémy (kyberšikana a záměrné fyzické ohrožování spolužáků).

Velmi dobře pokračovala spolupráce vedoucího vychovatele a třídních učitelů, všichni vychovatelé měli také přímý telefonický kontakt na třídní učitele, což se pozitivně projevilo zejména při řešení problémů v chování žáků a s omluvenkami od rodičů žáků.

Pokračovala vzájemná spolupráce mezi vychovatelem a učiteli při pořádání různých volnočasových aktivit (soutěže, přebory, divadlo, posezení u ohně, apod.), což se pozitivně odráží v navazování neformálních vztahů mezi pedagogy a žáky a přispívá k dobrému duchu školy.

8.1.4 Kvalita dalšího vzdělávání pedagogických pracovníků

Všichni vychovatelé se průběžně vzdělávali samostudiem na internetu nebo exkurzemi.

Přehled o prohlubování kvalifikace s certifikátem je uveden níže v tabulce.

vychovatel	termín	téma	pořadatel
Čierníková	duben 19	Školení BOZ a PO	SLŠ Hranice
Hejl	duben 19	Školení BOZ a PO	SLŠ Hranice
Marnota	duben 19	Školení BOZ a PO	SLŠ Hranice
Maděryčová	duben 19	Školení BOZ a PO	SLŠ Hranice
	duben 19	Školení řidičů referentských vozidel	SLŠ Hranice
Matys	listopad 18	Celostátní konference pracovníků DM	ŠZ pro DVPP kraje HK
	duben 19	Školení řidičů referentských vozidel	SLŠ Hranice
Matysová	duben 19	Školení BOZ a PO	SLŠ Hranice
Novák	duben 19	Školení BOZ a PO	SLŠ Hranice
	duben 19	Školení řidičů referentských vozidel	SLŠ Hranice
Páral	duben 19	Školení BOZ a PO	SLŠ Hranice
	duben 19	Školení řidičů referentských vozidel	SLŠ Hranice
Pytela	duben 19	Školení BOZ a PO	SLŠ Hranice
	duben 19	Školení řidičů referentských vozidel	SLŠ Hranice
Pytelová	duben 19	Školení BOZ a PO	SLŠ Hranice
Srnka	duben 19	Školení BOZ a PO	SLŠ Hranice
	duben 19	Školení řidičů referentských vozidel	SLŠ Hranice

Pozn.: U všech vychovatelů se jedná o "Studium k prohlubování odborné kvalifikace" (průběžné vzdělávání) dle Vyhlášky MŠMT č. 317/2005 Sb., v platném znění.

8.2 Zhodnocení vlastní činnosti na DM

8.2.1 Chování žáků

Ve sledovaném období se vyskytlo 6 závažných přestupků, za které bylo uloženo kázeňské opatření „Podmíněné vyloučení ze školského zařízení“ – nejčastěji se jednalo o návrat do školského zařízení pod vlivem alkoholu. V jednom případě jsme museli přistoupit k „Vyloučení ze školského zařízení“, kdy žák ohrožoval spolužáka nožem. Dále byla uložena 4 výchovná opatření k posílení kázně. Všechny přestupky se řešily v úzké spolupráci vychovatelů, školní psycholožky a výchovné poradkyně, třídních učitelů, vedoucího vychovatele a ředitele školy.

Naprostá většina žáků přijala normy vnitřního řádu domova mládeže a neměla s jejich plněním problém.

U některých žáků 1. ročníku se projeví potíže s adaptací na nové prostředí a kolektiv. Nejmarkantněji se to projevilo v prvním týdnu školního roku, kdy 2 žáci ze Slovenska přešli na jinou školu ve své zemi.

Řešili jsme narušení vztahů mezi žáky – jednak v rovině mladší x starší (děvčata), a dále mezi spolužáky stejné třídy (slovní šikana a kyberšikana).

Mnoha žákům chybí větší možnost sportovního vyžití, která je zapříčiněna jednak omezenými možnostmi školy (nemáme vlastní hřiště ani halu; závisíme na pronájmech, které jsou drahé a umístěním vzdálené), a dále nedostatkem finančních prostředků na doplnění/výměnu sportovního vybavení.

8.2.2 Dodržování režimu dne

V začátku školního roku se tradičně projeví problémy u žáků 1. ročníku, kteří si po nástupu na domov mládeže museli nejprve zvykat na nějaký režim a na úskalí společného ubytování.

V průběhu školního roku nebyl většinou problém s návratem žáků z vycházek; výjimkou byly případy, kdy se žáci vrátili pod vlivem návykové látky (viz odstavec „chování“).

Pokračovalo důsledné sledování odchodu žáků na výuku, takže pozdní příchody na výuku z důvodu pozdního odchodu z DM nebo školní jídelny se nevyskytly. Pokud takový důvod žáci uváděli, šlo o nepravdivé informace a s třídními učiteli jsme situaci řešili.

Podařilo se nastavit u všech skupin určitý zaručený standard pořádku na pokojích, sjednocený systém slovního hodnocení ve 4 stupních se osvědčil.

Pro žáky 4. ročníku se dařilo individuálně vytvářet dobré podmínky pro přípravu na maturitu. Ne všichni této možnosti naplno využili.

Častěji se vyskytl problém s přístupem některých vychovatelů k vycházkám žáků po večeři, kdy žáci naplno využívají tyto vycházky, a potom tzv. „potřebují“ studovat po večeři. A vychovatelé jim to tolerují, někdy i omlouvají. V této oblasti bude nutná důslednější práce skupinových vychovatelů s jednotlivci a jejich studijními výsledky.

8.2.3 Zájmová činnost

V této části hodnotím pouze zájmovou činnost domova mládeže. Činnost kroužku trubačů nebo další kroužky (basketbal, včelařský, apod.) přesahují rámec domova mládeže a jako kroužky celoškolní si zasluhují samostatné vyhodnocení od vedoucích těchto kroužků.

Zlepšila se organizace zájmové činnosti mimo prostory domova mládeže. V minulém školním roce byl k dispozici vychovatel-střídač na plný úvazek, což výrazně usnadnilo plánování aktivit mimo DM. Vychovatelé se také naučili hlásit předem jinou zájmovou činnost mimo DM (pravidelné kroužky v to nepočítaje).

I nadále pokračovala pestrá nabídka na využití volného času žáků, dokladem čehož je počet uskutečněných akcí a účast na nich v tabulce statistického přehledu. Nutno připomenout, že zájmová činnost na DM je ryze dobrovolná, a tudíž hojná účast na pořádaných akcích je zásluhou dobré práce vychovatelů.

Velkou měrou k pestré zájmové činnosti přispěl zpracovaný a plněný ŠVP DM.

Ve spolupráci s městem Hranice jsme se zapojili do jeho akce Kraslicovník hranický, kdy žáci pod vedením vychovatelek vyrobili z přírodních materiálů sváteční výzdobu pro město. A dále jsme několikrát navštívili akce, které pořádala organizace Městská kulturní zařízení Hranice (přednášky, besedy, výstavy). Tradičně úspěšné byly organizované zájezdy na divadelní představení do Ostravy, které připravila Mgr. Pytelová. Vzhledem k úspěchu uvažujeme o zařazení těchto zájezdů do nového modulu ŠVP DM. Podíleli jsme se na reprezentaci školy na veřejnosti uspořádáním volnočasových aktivit v lázních Teplice n/Bečvou (bowling a minigolf) nebo zajištěním účasti na sportovních přeborech v rámci turnajů AŠSK. Podařilo se zapojit některé žáky do příprav nebo organizace různých akcí (např. bowling, výroba výzdoby z přírodních nebo fotografických materiálů, úklid okolí DM, příprava výstavek, a další).

Pokračovaly pronájmy hrací plochy pro fotbal (TJ Cement Hranice), florbal (SC Naparia), volejbal a nohejbal (Gymnázium Hranice), čímž se zachovala pestrost nabídky sportovních aktivit a doplnila nabízené aktivity školy. V rámci kroužků fotbalu a florbalu, které vedl Mgr. Páral, proběhlo úspěšně několik turnajů mezi výchovnými skupinami i mezi třídami. Velkým úspěchem byla opět účast žáků pod vedením Mgr. Pytely v závěru školního roku na Mezinárodním mistrovství ČR středních škol s lesnickými obory vzdělávání v nohejbalu. Družstvu SLŠ se podařilo obhájit loňské vítězství.

Novinkou byl zájmový kroužek Výtvarné a literární činnosti pro lesní pedagogiku. Přes prvotní ostych se několik žáků pravidelně scházelo pod vedením Mgr. Matysové a vytvářeli obrázky a další pomůcky pro potřeby kroužku Lesní pedagogika. Odměnou a povzbuzením byla pro všechny výstavka jejich prací v prostorách školy při návštěvě rodičů. Pravidelně se žáci zapojovali do výzdoby prostor domova mládeže, které organizovaly vychovatelky k jednotlivým příležitostem nebo jen tak pro zlepšení kultury prostředí.

Úspěšně pokračovalo pořizování fotodokumentace ze všech akcí pro více výchovných skupin a jejich prezentace na webových stránkách školy.

Tabulkový přehled všech akcí za sledované období je uveden v závěru.

8.2.4 Příjmy do rozpočtu školy

Celková tržba za ubytování v DČ za období září 2018 – srpen 2019 byla **317 220,-Kč**, což činí **nárůst na 132,06 %** tržby za předešlý školní rok. Nárůst byl způsoben zvýšením ceny za osobu a noc o 20 Kč od 1. 9. 2018, smluvní (vyšší) cenou za osobu a noc oproti ceníku na některé akce a zvýšeným počtem ubytovaných (nárůst o 60 osob).

8.3 Statistický přehled uskutečněných výchovně vzdělávacích akcí

Typ/zaměření akce	Počet akcí	Počet účastníků	Průměrná účast na akci
Besedy a naučné vycházky	41	656	16,00
Rukodělné a podobné činnosti	16	130	8,13
Reprezentace školy na veřejnosti	14	179	12,79
Kulturní akce	13	263	20,23
Sportovní akce (mimo kroužky)	28	276	9,86

9 Informační a komunikační technologie

9.1 Pracovní stanice – počet

	Stolní počítače	Přenosné počítače	Celkem
Pracovní stanice umístěné v ICT učebnách	45		45
Pracovní stanice umístěné v ICT pracovnách na DM	12		12
Pracovní stanice umístěné v nepočítačových učebnách	6	3	9
Pracovní stanice sloužící k přípravě pedagogického pracovníka na výuku a k jeho vzdělávání	5	22	27
Ostatní pracovní stanice	7	2	9
Pracovní stanice celkem	75	27	102

9.2 Pracovní stanice – stáří

	Stolní počítače	Přenosné počítače	Celkem
Stanice do 2 let stáří	47	3	50
Stanice starší než 2 roky a nejvýše 5 let staré	6	5	11
Stanice starší než 5 let a nejvýše 10 let staré	17	18	35
Stanice starší než 10 let	5	1	6
Celkem	75	27	102

9.3 Prezentační a grafická technika

	počet
Samostatný datový projektor	20
Interaktivní tabule s datovým projektorem	3
Samostatná tiskárna	3
Integrovaný tiskový a kopírovací stroj	5

9.4 Lokální počítačová síť školy (LAN)

	Žáci	Pedagogičtí pracovníci	Ekonomický úsek
Možnost připojení k LAN	WiFi	WiFi, pevná síť	WiFi, pevná síť
Sdílení dat	–	Ano	Ano
Sdílení prostředků	–	Ano	Ano
Připojení do internetu	Ano	Ano	Ano
Oddělená VLAN	Ano	Ano	Ano
Zabezpečení proti el. hrozbám	Ano	Ano	Ano

1.1 Připojení k internetu

služba	smluvně garantovaná hodnota	reálný stav
Rychlost	1 Mbps	1 Gbps škola 25 Mbps DM Teplická 35 Mbps DM Jungmannova
Agregace	1:1	1:1
Veřejné IP adresy	Ano	Ano
Neomezený přístup na internet	Ano	Ano
QoS (vzdálená správa)	Ano	Ano
Filtrace obsahu	Ano	Ano
Antispam	Ano	Ano

1.2 Výukové programové vybavení a informační zdroje (licence)

programové vybavení	
Operační systém	W7, W8.1, W10
Antivirový program	AVG
Textový editor	Office 2013, 2016, 2019
Tabulkový editor	
Editor prezentací	
Grafický editor - rastrová grafika	Photoshop, Zoner Photo Studio, GIMP
Grafický editor - vektorová grafika	Corel, Inkscape
Webový prohlížeč	Firefox, Chrome
Editor webových stránek	Dreamweaver + Fireworks
Klient elektronické pošty	Outlook 2013, 2016, 2019
Aplikace pro výuku a procvičování psaní na klávesnici	Aplikace pro výuku a procvičování psaní na klávesnici
Programy odborného zaměření	LES
	Evidence myslivosti
	Atlasy přírodnin
	Lesnická typologie
	IFER – FieldMap, CzeTax
	Topol (mini)

Komentář ředitele školy

Celková koncepce výuky informačních technologií ve škole vychází z platného ŠVP, ostatní dokumentace a z požadavků měnícího se prostředí tohoto specifického oboru. Cennou je v tomto směru spolupráce s univerzitami. ICT se běžně používá ve výuce většiny předmětů. Pro teoretickou výuku a předmětová cvičení jsou k dispozici tři audiovizuální učebny s prezentační technikou, tři jazykové učebny vybavené interaktivními technologiemi a tři počítačové učebny.

Centrální agenda, o žácích školy je vedena v systému „Bakaláři“, který je průběžně doplňován o další moduly. V tomto systému je také vytvářen rozvrh hodin, organizováno suplování, prováděna průběžná, pololetní i závěrečná klasifikace a zajištěna komunikace s rodiči resp. zákonnými zástupci žáků. Informační systém umožňuje škole vést školní matriku a tisknout potřebné výstupy.

Všichni pedagogičtí pracovníci mají zajištěn přístup ke schránkám elektronické pošty. Přístup k poštovním schránkám je zajištěn pomocí protokolů POP3, IMAP a prostřednictvím webového rozhraní. Žáci a pedagogičtí pracovníci mají možnost v rámci výuky a nutné přípravy na výuku používat běžné kancelářské programové vybavení a běžně používané grafické editory, webový prohlížeč, editor webových stránek, klienty elektronické pošty atp. a další výukové programové vybavení a informační zdroje. Ze všech aplikací je možno tisknout na centrálně umístěných kopírovacích strojích pomocí zabezpečeného systému SafeQ. Veškeré programové vybavení je používáno v naprostém souladu s licenčními ujednáními. Škola má velmi dobře zajištěnou ochranu proti virům jak na úrovni souborového systému, tak i na úrovni došlé a odesílané pošty. Pro učitele a žáky školy je k dispozici datové úložiště určené k dalšímu zkvalitnění a zjednodušení komunikace a přístupu k výukovým materiálům. Samozřejmostí je využívání datové schránky, elektronických podpisů a spisové služby.

Ve všech kmenových učebnách jsou nainstalovány dataprojektory a projekční plochy. Škola je připojena k internetu optickou linkou o minimální propustnosti tak, jak je uvedeno v tabulce výše. Kapacita i stabilita připojení je plně dostačující. Ve škole a na všech domovech mládeže existují přípojné místa pro připojení pracovních stanic nebo notebooků. Wi-Fi signál pokrývá všechny objekty školy včetně nejbližšího okolí a oba DM. Další vybavování ICT technikou je průběžné podle potřeb a finančních možností.

Ve školním roce 2018/2019 byl zrealizován PC kiosek pro žáky, na kterém mají žáci přístup k informačním systémům školy (Bakaláři, Strava) a soukromé e-mailové schránce. Žáci zde mohou také své dokumenty tisknout.

Z prostředků, které škola obdržela v rámci ocenění Zelená škola Olomouckého kraje 2018, bylo pořízeno a instalováno on-line krmítko drobného ptactva. Přímý přenos z krmítka je žákům dostupný na obrazovce na chodbě školy, ale také je streamován do sítě Internet přes webové stránky školy.

Servis a služby ICT jsou zajišťovány jedním pracovníkem z řad pedagogů školy a spoluprací s externí firmou.

10 Zájmové vzdělávání

Zájmové kroužky ve školním roce 2018/2019 a jejich vedoucí:

Volejbal

- Mgr. Iva Pytelová

Trubačský

- Mgr. Roman Pytela
- Jana Kozubíková, MBA.
- Monika Čočková

Střelecký

- Ing. Daniel Srnka
- Ing. Martin Kudláček

Kondiční posilování

- Bc. Jakub Novák

Basketbal

- Mgr. Miroslav Menšík

Lesní pedagogika

- Ing. Alice Palacká
- Petra Maděryčová
- Ing. Marek Šuba

Včelařský kroužek

- Ing. Václav Skříčil
- Ing. Marek Šuba

Rybářský

- Ing. Radim Círka

Kopaná

- Mgr. Roman Páral

Florbal

- Mgr. Roman Páral

Myslivecký

- Ing. Lukáš Kandler

Komentář ředitele školy

Zájmové vzdělávání je řešeno pomocí kroužků. Tím, že většina žáků (cca 2/3) žáků je ubytována na DM, věnuje se jim v jejich volném čase stálá možnost využití ve sportu i odborných záležitostech. Počty žáků v kroužcích se mění podle momentálního zájmu. Žáci se zúčastňují různých akcí a soutěží v tuzemsku i v zahraničí s velmi dobrými výsledky. Je třeba podporovat toto aktivní využití žáků a příslušné pedagogy motivovat.

11 Žáci se speciálními vzdělávacími potřebami a mimořádně nadaní žáci

11.1 Žáci se speciálními vzdělávacími potřebami

speciální vzdělávací potřeby	počet žáků	individuální vzdělávací plán
1. stupeň podpůrných opatření	7	-
2. – 5. stupeň podpůrných opatření	29	4
Celkem	36	4

Poznámka: Z celkového počtu 36 žáků se speciálními vzdělávacími potřebami byly 7 žákům 4. ročníku přiznány uzpůsobené podmínky pro konání maturitní zkoušky.

11.2 Nadaní a mimořádně nadaní žáci – třídy s rozšířenou výukou

třída	rozšířená výuka předmětů	počet žáků
		-
		-
	celkem	-

Poznámka: Ve škole byl vzděláván 1 žák s výrazně nadprůměrným intelektem prokázaným ve školském poradenském zařízení.

11.3 Nadaní a mimořádně nadaní žáci – přeřazení do vyššího ročníku

přeřazení mimořádně nadaného žáka do vyššího ročníku	počet
z ... třídy do ... třídy	-

11.4 Podmínky pro vzdělávání

Podmínky pro vzdělávání žáků se speciálními vzdělávacími potřebami	ano	částečně	ne
odstraňování architektonické bariéry a provedení potřebné změny úpravy interiéru školy a třídy			+
uplatňování principu diferenciací a individualizace vzdělávacího procesu při organizaci činností, při stanovování obsahu, forem i metod výuky	+		
umožňování žákovi používat potřebné a dostupné kompenzační pomůcky, vhodné učebnice a učební pomůcky přizpůsobené jeho individuálním potřebám	+		
zohledňování druhu, stupně a míry postižení nebo znevýhodnění při hodnocení výsledků	+		
uplatňování zdravotní hlediska a respektování individuality a potřeby žáka	+		
podporování nadání a talentu žáků se speciálními vzdělávacími potřebami vytvářením vhodné vzdělávací nabídky		+	
zkvalitňování připravenosti pedagogických pracovníků pro práci se žáky se speciálními vzdělávacími potřebami	+		
působení speciálního pedagoga ve škole, druhého pedagoga ve třídě, případně asistenta pedagoga v případě potřeby			+
spolupráce s rodiči	+		

spolupráce s ostatními školami, které mají zkušenosti se vzděláváním žáků se speciálními vzdělávacími potřebami.	+		
individuální nebo skupinovou péči	+	-	-
přípravné třídy	-	-	-
pomoc asistenta třídního učitele	-	-	-
menší počet žáků ve třídě	-	-	-
odpovídající metody a formy práce	+	-	-
specifické učebnice a materiály	+	-	-
pravidelná komunikace a zpětnou vazbu	+	-	-
spolupráce s psychologem, speciálním pedagogem - etopedem, sociálním pracovníkem, případně s dalšími odborníky	+	-	-
Podmínky pro vzdělávání žáků nadaných a mimořádně nadaných	ano	částečně	ne
individuální vzdělávací plány	+	-	-
doplnění, rozšíření a prohloubení vzdělávacího obsahu	+	-	-
zadávání specifických úkolů	-	+	-
zapojení do samostatných a rozsáhlejších prací a projektů	-	-	+
vnitřní diferenciaci žáků v některých předmětech	-	-	+
občasné (dočasné) vytváření skupin pro vybrané předměty s otevřenou možností volby na straně žáka	-	-	+
účast ve výuce některých předmětů se staršími žáky	-	-	+

Komentář ředitele školy

Do výkaznictví jsou zařazováni žáci od 2. stupně podpůrných opatření, evidováni jsou i žáci zařazení v 1. stupni podpůrných opatření. Všichni vyučující jsou pravidelně seznamováni s doporučením školských poradenských zařízení pro žáky se speciálními vzdělávacími potřebami a na základě těchto doporučení jim poskytují potřebnou podporu. Odpovídající péče se dostává i žákům ohrožených školním neúspěchem, kteří mimo jiné mohou využívat i aktivity Doučování žáků SŠ ohrožených školním neúspěchem, které jim nabízíme v rámci projektu Šablony pro SŠ a VOŠ I. Individualizace a přímá podpora žáků ve výuce je samozřejmostí. Škola zajišťuje odpovídajícími metodami a formami práce a důsledným individuálním přístupem velmi dobré podmínky pro vzdělávání žáků se speciálními vzdělávacími potřebami. Ve škole působí plně kvalifikovaná, aktivní a prakticky erudovaná výchovná poradkyně, která úzce spolupracuje v rámci Školního poradenského pracoviště se školní psychologkou.

12 Akce školy (výjezdy, kurzy, vystoupení, soutěže)

12.1 Akce školy

Typ akce	Počet zúčastněných tříd	Počet zúčastněných žáků	Poznámka (název akce, výsledek)
Výuka plavání	4	120	
Lyžařský výcvik	3	46	
Škola v přírodě	-	-	
Exkurze	6	160	
Školní výlety	3	75	
Zahraniční výjezdy	-	6	Bruck a. d. M. - Rakousko
Koncerty - trubači		30	Celostátní soutěže a vystoupení na akcích školy i na veřejnosti
Výstavy – sbírky, trofeje	3	90	
Soutěže		20,25,20,	SOČ, včelaři, střelci, trubači
Olympiády	-	-	
Jiné akce školy		180	Lesní pedagogika, konverzační soutěže

12.2 Mimořádné výsledky a úspěchy žáků

Název akce	Počet žáků	Výsledek, umístění
Okresní kolo SOČ	6	Adéla Skotáková – Jak začít s chovem ohařů? (1. místo); Hana Šubová, Petr Hříb – Propagace školy formou stánku na veletrhu (1. místo); Tadeáš Sladký, Jan Karafiát – Sokolnictví jako program lesní pedagogiky (2. místo); Marie Míčková, Iveta Šínová – Jak veřejnost vnímá velké šelmy a tetřevy na Moravě (3. místo).
Krajské kolo SOČ	6	Adéla Skotáková – Jak začít s chovem ohařů? (2. místo); Hana Šubová, Petr Hříb – Propagace školy formou stánku na veletrhu (3. místo); Tadeáš Sladký, Jan Karafiát – Sokolnictví jako program lesní pedagogiky (1. místo); Marie Míčková, Iveta Šínová – Jak veřejnost vnímá velké šelmy a tetřevy na Moravě (1. místo).
Krajská konverzační soutěž v NJ	1	Krajské kolo: Jakub Hrouzek – NJ (2. místo).
Akademická soutěž trubačů a vábičů – Písek	6	Soubor trubačů: Topolanský Ondřej, Volková Karolína, Podlipný Jan, Sargánek Karel, Homolková Michaela, Růžička Zdeněk. V jednotlivcích 7. místo – Jan Podlipný; V souborech 6. místo – SLŠ Hranice.
Národní kolo soutěže YPEF (Young People in European Forests)	3	Fišerová Natálie, Nekoušová Anna, Homolková Michaela – 6. místo.

Komentář ředitele školy
Vedení školy vytvořilo organizační i finanční podmínky pro to, aby se co nejvíce žáků mohlo akcí školy zúčastnit. Talentovaní žáci se zúčastňují soutěží a olympiád s velmi dobrými výsledky.

13 Prevence rizikového chování

13.1 Prevence sociálně patologických jevů

	komentář
Vzdělávání	
Školní metodik prevence	Podzimní a jarní setkání metodiků prevence
Pedagogičtí pracovníci školy	Spolupráce s metodikem prevence
Školní vzdělávací program	
Etika a právní výchova	V rámci VKO, EKO, CJL, BIO a dalších společensko-vědních předmětů
Výchova ke zdravému životnímu stylu	Průběžné působení pedagogicko-výchovných pracovníků, a to při výuce, na praxích, v kroužcích i na DM
Preventivní výchova ve výuce jednotlivých předmětů	Průběžné, trvalé působení na žáky, využití aktuálních událostí, výročí apod.
Formy a metody působení na žáky, které se zaměřují na osobnostní rozvoj a sociální chování	Při teoretické výuce: frontální vyuč. - debaty, návrhy na řešení problémů, besedy s odborníky apod., využití AV učebny; při praktické výuce - více individuální přístup, vedení k zodpovědné práci, součinnosti, vzájemné pomoci; mimo vyučování-aktivizace v řadě školních kroužků, sport, práce v rámci les. pedagogiky
Organizace prevence	
Minimální preventivní program	Zpracován počátkem školního roku, průběžně naplňován a vyhodnocován.
Využití volného času žáků	Mimo vyučovací aktivity žáků v zájmových kroužcích, různé exkurze, soutěže, turnaje.
Průběžné sledování podmínek a situace ve škole z hlediska rizik výskytu sociálně patologických jevů	Proběhla setkání ŘŠ a ZŘŠ s výchovnou poradkyní, metodičkou prevence a školní psychologkou, též schůzky zmiňovaných s vychovateli DM; aktuální problémy řešila výchovná komise; důležité jsou i kontakty TU se svěřenými žáky a jejich rodiči, rovněž pak návštěvy TU na DM a privátech.
Uplatňování forem a metod umožňující včasné zachycení ohrožených dětí	Poradenské a konzultační služby školní psychologky, vytváření klimatu důvěry.
Poradenská služba školního metodika prevence	Konzultace podle potřeby vyučujících i žáků.
Poradenská služba výchovného poradce	Dva dny v týdnu pevné konzultační hodiny, další dny dle individuální potřeby po domluvě
Poradenská služba šk. psychologa	Jeden den v týdnu ve škole, jedna hodina týdně variabilně na DM
Zajištění poradenských služeb speciálních pracovišť a preventivních zařízení	Příležitostná spolupráce s K-centrem Hranice, plicním odd. Nemocnice Hranice, s policií ČR, s PPP OK, PPPP v Ostravě (p. Veličkou)
Vybavení školy odbornými a metodickými materiály a dalšími pomůckami	Průběžně obnovované, mj. časopisy Závislosti a my, odborné publikace, DVD, videokazety, informační letáky, nástěnka.

Školní řád (obsahuje zákaz nošení, držení, distribuci a zneužívání návykových látek v areálu školy a odpovídající sankce)	Ano.
Akce školy pro žáky k prevenci rizikového chování	<p>Odborná stáž v Chorvatsku – žáci 3. r.</p> <p>Adaptační odpoledne pro 1. ročník v rámci PEER PROGRAMU</p> <p>Atletická klání „O vlajku SLŠ“</p> <p>Logická olympiáda</p> <p>Soutěž v piškvorkách</p> <p>Kurz tanečního a společenského chování</p> <p>Hubertská zábava</p> <p>Okresní přebor v šachu, turnaj v házené, lyžařský kurz (2. r.)</p> <p>Školní kolo astronomické olympiády, olympiáda z ČJ, AJ</p> <p>Školní a regionální, i celostátní kolo YPEF, okres. kolo konverzační soutěže v NJ</p> <p>Školní, okresní a krajské kolo SOČ, šk. exkurze (1.r.) „O pohár ředitele školy“, „Lesnická všestrannost“</p> <p>Návštěva partnerské školy z Ruska, 4 vydání šk. časopisu.</p>

13.2 Počet výskytu rizikového chování, které škola řešila

Sociálně patologický jev	počet
Drogová závislost	-
Alkohol	2
Kouření	Průběžná snaha o řešení kouření nezletilých žáků
Kriminalita a delikvence	-
Virtuální drogy (počítač, televize, video)	-
Patologické hráčství (gambling)	-
Záškoláctví	-
Šikanování	2
Vandalismus	-
Násilné chování	-
Xenofobie	-
Rasismus	-

Komentář ředitele školy
Jsou organizovány vzdělávací akce pro žáky i pedagogy školy. Vyhodnocují se podmínky a situace ve škole z hlediska rizikového chování žáků.

14 EVVO na SLŠ Hranice za školní rok 2018/2019

EVVO a VUR jsou významnou součástí školního kurikula SLŠ Hranice. Při jejich naplňování vycházíme z dlouhodobého záměru vzdělávání a rozvoje vzdělávací soustavy ČR na období 2015-2020. Naše škola má roční plán EVVO i dlouhodobou strategickou vizi.

Aktuujeme zejména respektování všech 4 pilířů tj. ekonomiky, ekologie, a sociálních a kulturních aspektů. Vyvíjíme snahu o propojení obligátního a zájmového vzdělávání. Podporujeme, aby naši žáci splňovali kritéria pro doporučené očekávané výstupy.

14.1 Celoškolské akce směřované k EVVO

- Využívání arboreta a školního polesí při výuce všech, nejen odborných předmětů.
- Příprava a realizace výstavy přírodnin žáků SLŠ – jarní aktivita konané každoročně
- Aktivity lesní pedagogiky na výukových polygonech na školním polesí Valšovice
- Komentované prohlídky arboreta školy pro školy i veřejnost
- Armáda, lesnictví a myslivost na Libavě Spolupráce na chovatelské přehlídce VLS Lipník n B.
- Pořádání školního a dalších kol YPEF
- Pořádání školního kola SOČ – témata související se ŽP
- Zadávání a realizace a sbírek přírodnin
- Práce v kroužcích (včelařský, rybářský, lesní pedagogiky, myslivecký, trubačský)
- Pořádání odborných přednášek pro žáky školy i veřejnost o světovém lesnictví, lesnické typologii, dendrologických zajímavostech, lesní ekosystémy.
- Týden otevřených dveří pro veřejnost v arboretu Dny Evropského dědictví
- Třídění odpadů do kontejnerů v areálu školy motivace TU i ostatní učitelé
- Akce školy ve spolupráci s MěÚ Hranice a pro městské potřeby, např. EVVO programy pro domov seniorů
- Exkurze do lesů obhospodařovaných jako přírodě blízkých VLS Lipník n B, LS Strážnice, ALSOL, KŘ Šumperk...
- Spolupráce a přednášky pobočky ÚHUL Olomouc a Kroměříž

14.2 Aktivity lesped se žáky

- Sběr baterií a elektrozařízení
- Články s tematikou EVVO ve školním časopise
- Péče o zeleň ve škole
- Výzdoba školy didakticky zpracovanými přírodninami
- Vytvoření webových stránek žáků na témata spojená s ochranou ŽP

14.3 EVVO akce na DM

- Publikování aktivit spojených s EVVO na web stránkách SLŠ
- Vyhlášení měsíce ledna jako období aktivního sběru baterií

14.4 Zahrnutí EVVO do jednotlivých vyučovacích předmětů

- Všichni vyučující mají zahrnutou EVVO a VUR do všech svých předmětů a průběžně doplňují nová témata.

14.5 Využívání arboreta SLŠ pro EVVO

- Většina vyučující využívá podle povahy svých předmětů více či méně zelených učeben arboreta
- Arboretum slouží k EVVO individuálním návštěvníkům i organizovaným skupinám pro které jsou pořádány komentované prohlídky
- Několikrát ročně byl v arboretu pořádán noční les pro předškoláky a mladší děti.

14.6 Využívání ŠP Valšovice při EVVO

- Předmětová cvičení na ŠP Valšovice a to zejména HÚL, OLP, LET, PEL, MYS, učební praxe, komplexní příklady, provozní a individuální praxe

- Den lesa na ŠP akce pro okolní ZŠ kromě VUR sleduje téma Člověk a svět práce a kompetence k řešení problémů
- Údržba naučných stezek, výchovných polygonů a demonstračních objektů
- Využívání ŠP pro realizaci aktivit lesped
- Využívání ŠP pro realizaci kurzů lesped a kurzů pro vedoucí mysliveckých kroužků

14.7 Příprava pomůcek pro EVVO

- Příprava pomůcek pro EVVO v kroužcích, v předmětu Lesní pedagogika i v dalších odborných předmětech

14.8 Vzdělávání učitelů na úseku EVVO

- Účast na odborných konferencích ČLS a další
- Účast na seminářích lesní pedagogiky
- Účast na odborných vzdělávacích akcích
- Samostudium v oblastech EVVO

14.9 Spolupráce s odbornými a zainteresovanými institucemi na úseku EVVO

- Příprava akcí pro veřejnost ve spolupráci s MěÚ Hranice, LČR, SEV, KÚ, VLS s.p. MZE
- Spolupráce na záchraně ohrožených dřevin
- Spolupráce na výzkumných plochách MZLU Brno
- Spolupráce se SEV
- Spolupráce s ČZU Praha, MZLU Brno
- Spolupráce s ÚHÚL
- Spolupráce s ČMMJ
- Distribuce sbírek přírodnin především na ZŠ, UHUL, MŠ, LČR s.p., ALSOL.....

14.10 Činnost pro ostatní cílové skupiny pedagogických pracovníků SLŠ Hranice

- Ve spolupráci se SLP ČR realizace kurzů lesní pedagogiky pro lesníky
- Prohlídky arboreta pro odbornou i laickou veřejnost
- Publikování v odborném tisku i místních novinách
- Vytváření programů EVVO pro osoby ze sociálně znevýhodněného prostředí, seniory, osoby se zvláštními potřebami a spolupráce s institucemi, které o tyto skupiny osob pečují
- Ve spolupráci se SLP ČR realizace kurzů EVVO pro ČMMJ

14.11 Činnost pro ostatní cílové skupiny společně žáků a pedagogických pracovníků SLŠ

- Aktivity lesní pedagogiky na ŠP pro MŠ, ZŠ, Speciální školy, v rámci PIP a kroužků a nepovinných předmětů
- Pomoc při organizaci soutěží Zelená stezka, Zlatý list, Zlatá srnčí trofej, YPEF
- Další aktivity spojené s EVVO
- Údržba a vytváření tabulí a naučných stezek na ŠP a v arboretu
- Realizace programů EVVO pro osoby ze sociálně znevýhodněného prostředí, seniory, osoby se zvláštními potřebami
- Účast na dnech Země, dnech lesa v Olomouckém i jiných krajích

14.12 Činnost žáků SLŠ pro ostatní cílové skupiny

- Provozní praxe žáků ve střediscích ekologické výchovy a dalších institucích zabývajících se EVVO. Rozšíření destinací na provozní individuální praxe věnované aktivitám lesní pedagogiky
- Aktivity lesní pedagogiky na ŠP.

14.13 Aktivity tříd žáků SLŠ

- Třídění odpadů, údržba tříd, osobní denní režim, vztah přírodnímu prostředí uvnitř i vně budov školy, DM, arboretum, ŠP.

15 Projekty školy

Ve školním roce 2018/2019 jsme realizovali několik projektů, viz níže:

Název projektu	Centrum odborné přípravy
Poskytovatel dotace	Ministerstvo zemědělství
Název dotačního programu	Program 129 710 Centra odborné přípravy
Rozpočet	1 800 265,- Kč
Anotace	Modernizace vybavení školy jako centra odborné přípravy učebními pomůckami, které umožní žákům osvojit si základní odborné dovednosti nezbytné pro výkon budoucího povolání.

Název projektu	Výměna žáků lesnických škol
Poskytovatel dotace	Olomoucký kraj
Název programu	Podpora mezinárodních výměnných pobytů mládeže a mezinárodních vzdělávacích programů v roce 2019
Rozpočet	10 547,- Kč
Anotace	Na jaře vycestovali v rámci projektu čtyři žáci do Rakouska, kde navštívili partnerskou lesnickou školu v Bruck an der Mur. Účastnili se zde jak teoretické tak praktické výuky na školním poli, prezentovali informace o naší škole, navazovali kontakty, zdokonalili se v německém jazyce a upevnili si odborné a klíčové kompetence. Žáci měli možnost porovnat vývoj lesnictví v Rakousku a u nás.

Název projektu	Návštěva žáků z Kostromy v ČR
Název programu	Dotační program na podporu cestovního ruchu a zahraničních vztahů v Olomouckém kraji 2019
Název dotačního titulu	Podpora rozvoje zahraničních vztahů Olomouckého kraje
Rozpočet	52 692,66 Kč
Anotace	V květnu 2019 navštívila Olomoucký kraj ruská delegace z Kostromské lesnické a mechanizační školy. Skupinu tvořily dvě učitelky a čtyři studenti. Žáci prožili 6 dnů stáže v rámci jejich odbornosti – lesního a parkového hospodářství. Touto návštěvou pokračuje spolupráce a vzájemná výměna žáků za účelem získávání odborných znalostí a konverzačních dovedností.

Název projektu	Poznáváme dary přírody
Název programu	Program na podporu environmentálního vzdělávání, výchovy a osvěty v Olomouckém kraji v roce 2018
Název dotačního titulu	Program na podporu environmentálního vzdělávání, výchovy a osvěty v Olomouckém kraji v roce 2018
Rozpočet	30 000,- Kč
Anotace	V rámci projektu byl zhotoven výukový polygon v arboretu lesnické školy, který se využívá pro EVVO vycházky arboretem pro děti z MŠ, ZŠ, případně i SŠ. Pět vycházek bude zaměřeno k významným ekologickým dnům. Projekt byl dokončen na podzim 2018.

Název projektu	Les pro užitek, poučení i inspiraci
Název programu	Program na podporu environmentálního vzdělávání, výchovy a osvěty v Olomouckém kraji v roce 2019
Název dotačního titulu	Program na podporu environmentálního vzdělávání, výchovy a osvěty v Olomouckém kraji v roce 2019
Rozpočet	15 000,- Kč
Anotace	Realizace projektu je složena z několika částí. První základní část se věnuje workshopům, které pořádáme v prostorách školy. Druhá část je zaměřena na výrobu laviček, které budou umístěny na školním polesí Valšovice k již existujícím místům EVVO. Další části jsou výstavy přírodnin a jejich prezentace. Projekt byl zahájen v dubnu 2019.

Název projektu	Zlepšení výuky cizího a odborného jazyka
Název programu	ERASMUS+
Rozpočet	20 047 EUR
Anotace	Realizace jazykových kurzů pro učitele odborných předmětů a cizích jazyků. Projekt jsme zahájili v červenci 2018, výjezdy učitelů proběhly na podzim 2018, na jaře 2019 a v červenci 2019.

Název projektu	Podpora vzdělávání na SLŠ Hranice
Název operačního programu	OP Vzdělávání pro konkurenceschopnost
Rozpočet	769 908,- Kč
Anotace	Projekt je zaměřen na kombinaci následujících témat: personální podpora, osobnostně profesní rozvoj pedagogů, společné vzdělávání žáků a studentů. Projekt byl ukončen v červnu 2019.

Název projektu	Rekonstrukce lesní cesty Nedokončená v úseku SO-02
Název programu	Program rozvoje venkova ČR 2014-2020
Název operace	4.3.2 Lesnická infrastruktura
Rozpočet	2 737 515 Kč
Anotace	Projekt je zaměřen na rekonstrukci lesní cesty Nedokončená v úseku SO-02. Cesta je v důsledku stáří a vlivem vysokých nahodilých těžeb nadměrně zatěžována dopravou. Cílem projektu je celková rekonstrukce tělesa cesty včetně povrchu. Dojde ke zpevnění tělesa cesty, budou opraveny a doplněny odvodňovací objekty a obnoven povrch cesty.

Název projektu	Závlahový systém lesních školek - Rybáře
Název programu	129 310 – Podpora konkurenceschopnosti agropotravinářského komplexu – závlahy – II. etapa
Název podprogramu	129 312 – Podpora obnovy a budování závlahového detailu a optimalizace závlahových sítí – II. etapa
Rozpočet	2 340 675,- Kč
Anotace	Realizace projektu spočívá v celkové rekonstrukci a zefektivnění stávajícího systému zavlažování ploch v lesní školce Rybáře včetně vytvoření zásoby závlahové vody.

Ve spolupráci s Nadačním fondem škola realizovala následující projekt:

Název projektu	Názorné učební pomůcky do zoologie
Poskytovatel daru	Lesy ČR, s.p.
Rozpočet	200 900,- Kč
Anotace	V roce 2018 jsme na lesnické škole v Hranicích inovovali a rozšířili sbírku přírodnin za účelem kvalitní výuky odborných předmětů. Stávající sbírka byla vlivem času již v nevyhovujícím stavu a potřebovala obnovu. Dermoplastické preparáty zvěře, ptáků a koncových částí běhů zvěře slouží k výuce našich žáků v rámci předmětů Myslivost a Zoologie.

Spoluúčast školy na projektech s tematikou EVVO:

Oslavy lesa na Floře

Střední lesnická škola v Hranicích byla jedním z organizátorů osmého ročníku. Akce, která se konala v říjnu 2018, byla zaměřena na environmentální osvětu veřejnosti formou zábavného poučení o lese a přírodě pro malé i velké.

Den lesa na školním polesí Valšovice

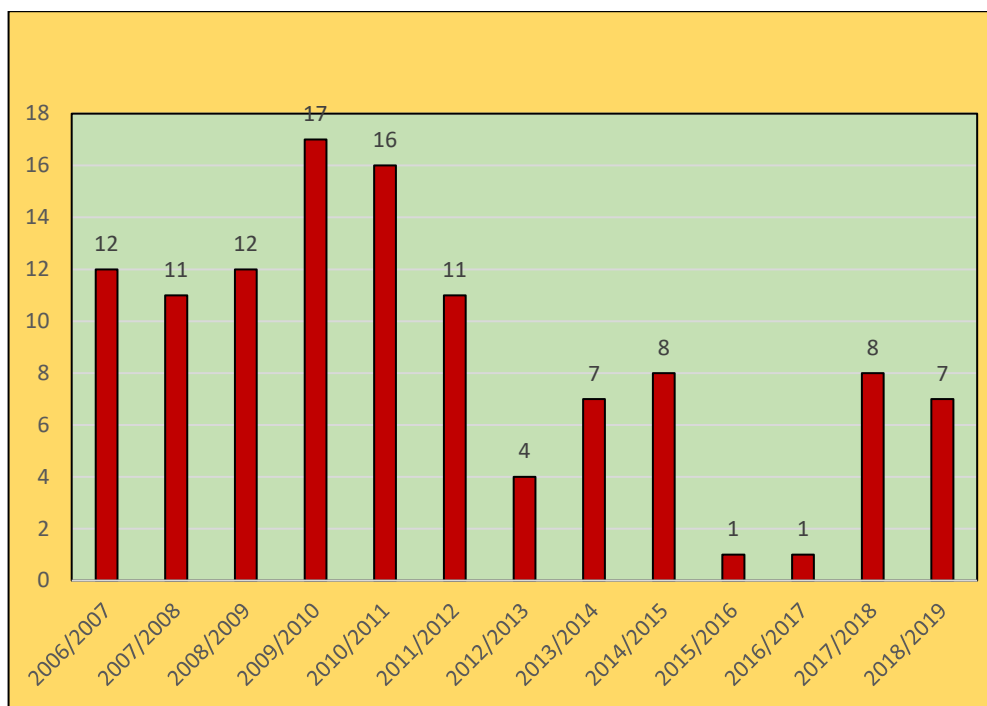
V květnu 2019 jsme zorganizovali tradiční akci pro základní školy Den lesa. Děti prvního stupně ZŠ z Olomouckého a Moravskoslezského kraje se formou her a praktických ukázek seznámily s prací lesníka a udržitelným hospodařením v lesích. Na akci se také podílely Vojenské lesy a statky ČR, s.p., divize Lipník nad Bečvou, které propůjčily vyvážecí traktor. Finanční příspěvek na realizaci poskytl Olomoucký kraj.

Spolupráce s Ministerstvem zemědělství ČR

V červnu 2019 se 6 vybraných žáků zúčastnilo týdenní odborné stáže v Chorvatsku, která se konala pod záštitou Ministerstva zemědělství. Během stáže navštívili například místní ekofarmu, výrobu olivového oleje apod.

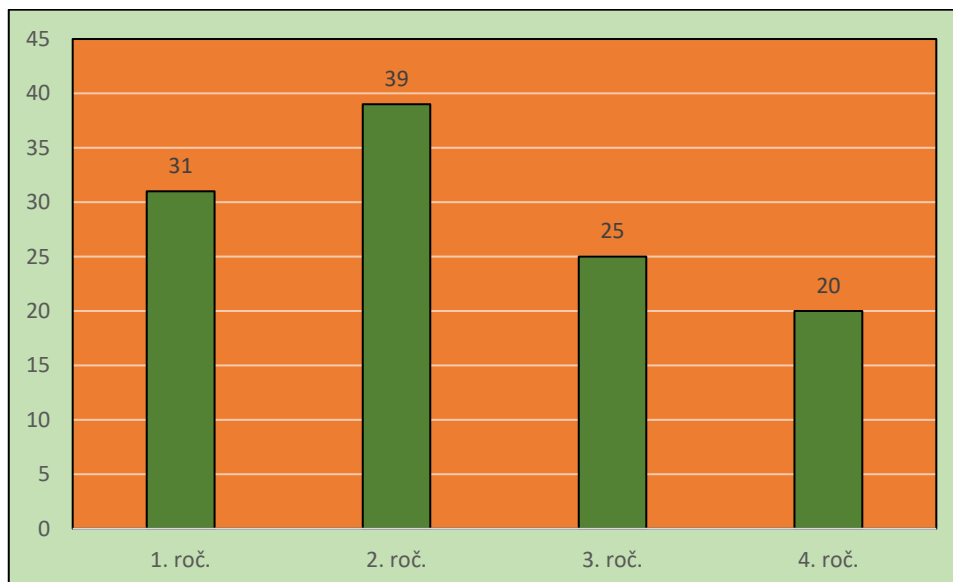
16 Prevence rizik a školní úrazy

16.1 Počet úrazů celkem za školní roky 2006/2007 až 2018/2019



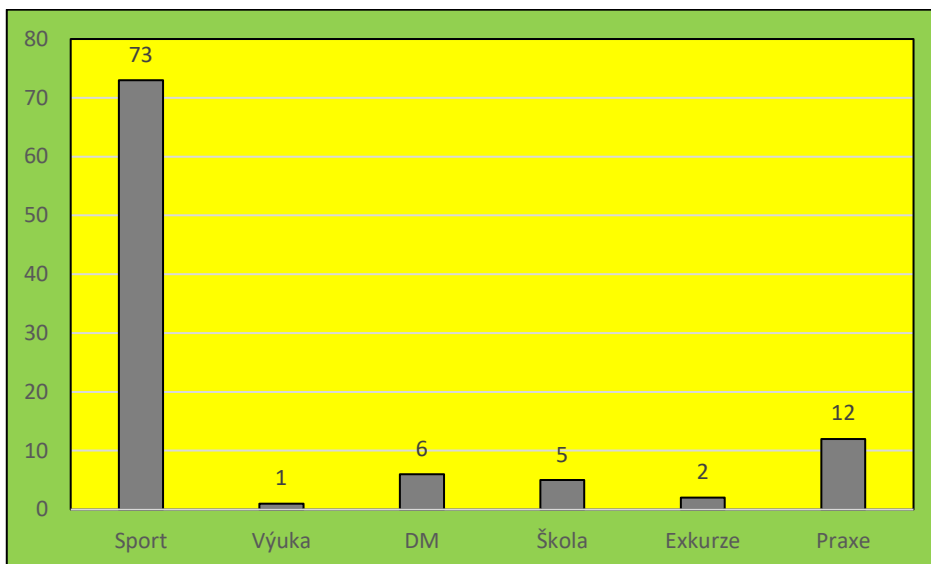
Rok/Měsíc	IX.	X.	XI.	XII.	I.	II.	III.	IV.	V.	VI.	Suma
2006/2007	1	0	3	0	1	1	2	3	1	0	12
2007/2008	3	0	1	3	2	0	0	0	0	2	11
2008/2009	1	0	2	0	3	0	1	1	0	4	12
2009/2010	3	0	2	2	1	3	1	1	1	3	17
2010/2011	2	3	3	3	1	0	0	0	1	3	16
2011/2012	1	1	2	0	1	2	2	1	0	1	11
2012/2013	1	0	0	0	0	1	2	0	0	0	4
2013/2014	2	0	1	0	1	1	1	0	0	1	7
2014/2015	0	0	2	0	3	2	0	0	0	1	8
2015/2016	0	0	0	0	0	1	0	0	0	0	1
2016/2017	0	0	0	0	0	1	0	0	0	0	1
2017/2018	0	2	2	2	0	0	1	0	1	0	8
2018/2019	0	1	1	2	0	2	0	0	0	1	7

16.2 Počet úrazů podle ročníků za období 2006/2007 až 2018/2019



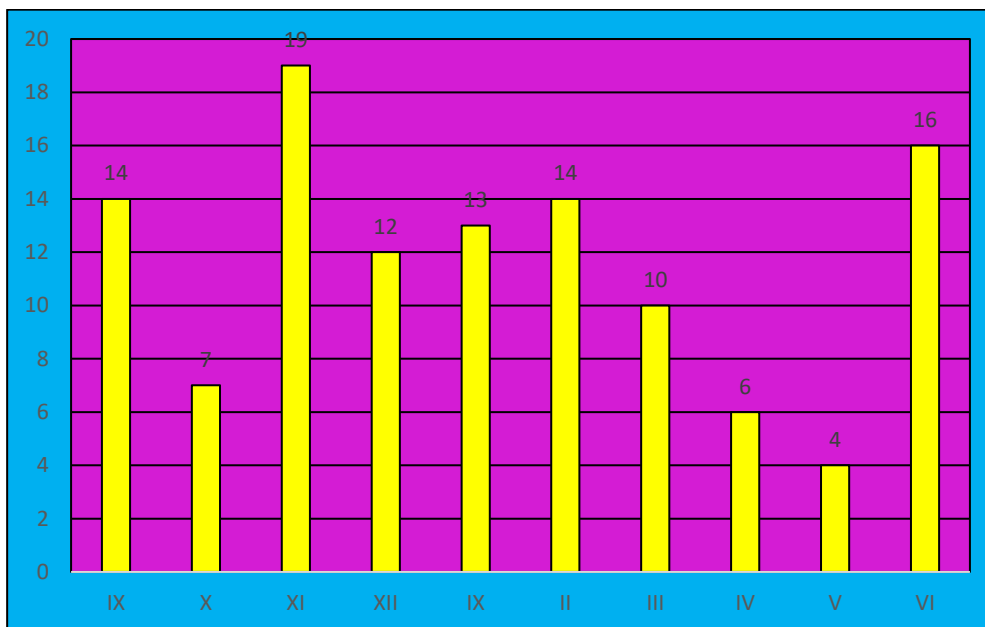
Rok/Ročník	1. ročník	2. ročník	3. ročník	4. ročník
2006/2007	5	5	1	1
2007/2008	6	2	1	2
2008/2009	5	3	4	0
2009/2010	5	4	4	4
2010/2011	3	7	4	2
2011/2012	1	6	1	3
2012/2013	0	1	0	3
2013/2014	1	4	1	1
2014/2015	2	3	3	0
2015/2016	1	0	0	0
2016/2017	0	0	1	0
2017/2018	1	0	4	3
2018/2019	1	4	1	1
Celkem	31	39	25	20

16.3 Počet úrazů dle činnosti za období 2006/2007 až 2018/2019



Rok/Činnost	Sport	Výuka	DM	Škola	Exkurze	Praxe
2006/2007	7	0	1	2	1	1
2007/2008	8	0	2	0	0	1
2008/2009	8	0	0	1	0	3
2009/2010	13	1	1	1	1	0
2010/2011	4	0	1	0	0	1
2011/2012	8	0	1	1	0	1
2012/2013	4	0	0	0	0	0
2013/2014	7	0	0	0	0	0
2014/2015	7	0	0	0	0	1
2015/2016	0	0	0	0	0	1
2016/2017	0	0	0	0	0	1
2017/2018	7	0	0	0	0	1
2018/2019	6	0	0	0	0	1
Celkem	73	1	6	5	2	12

16.4 Počet úrazů dle jednotlivých měsíců za školní roky 2006/2007 až 2018/2019



Rok/Měsíc	IX.	X.	XI.	XII.	I.	II.	III.	IV.	V.	VI.
2006/2007	1	0	3	0	1	1	2	3	1	0
2007/2008	3	0	1	3	2	0	0	0	0	2
2008/2009	1	0	2	0	3	0	1	1	0	4
2009/2010	3	0	2	2	1	3	1	1	1	3
2010/2011	2	3	3	3	1	0	0	0	1	3
2011/2012	1	1	2	0	1	2	2	1	0	1
2012/2013	1	0	0	0	0	1	2	0	0	0
2013/2014	2	0	1	0	1	1	1	0	0	1
2014/2015	0	0	2	0	3	2	0	0	0	1
2015/2016	0	0	0	0	0	1	0	0	0	0
2016/2017	0	0	0	0	0	1	0	0	0	0
2017/2018	0	2	2	2	0	0	1	0	1	0
2018/2019	0	1	1	2	0	2	0	0	0	1
Celkem	14	7	19	12	13	14	10	6	4	16

17 Vnější vztahy

17.1 Vyřizování stížností, oznámení podnětů

17.1.1 Stížnosti proti rozhodnutím ředitele školy podle správního řádu

Stížnosti proti rozhodnutím ředitele školy podle zákona č. 500/2004 Sb., správní řád			
Datum podání	Obsah stížnosti	Stěžovatel	Stížnost vyřídil
-	žádné	-	-

17.1.2 Stížnosti proti podmínkám, průběhu a výsledkům vzdělávání

Stížnosti proti podmínkám, průběhu a výsledkům vzdělávání			
Datum podání	Obsah stížnosti	Stěžovatel	Stížnost vyřídil
19. – 20. 6. 2019	Výsledky vzdělávání v RUJ a ANJ. Neinformování žáků učitelem o známkách za písemné i ústní zkoušení.	rodiče	ředitel školy

17.1.3 Stížnosti v oblasti pracovněprávních vztahů

Stížnosti v oblasti pracovněprávních vztahů			
Datum podání	Obsah stížnosti	Stěžovatel	Stížnost vyřídil
-	žádné	-	-

17.2 Spolupráce školy s rodiči

17.2.1 Formy spolupráce

Formy spolupráce	komentář
Školská rada	Založena 1. 1. 2006, postupně obnovována
Občanské sdružení při škole	Sdružení rodičů a přátel školy Česká lesnická společnost – pobočka Sdružení lesních pedagogů
Třídní schůzky, konzultace pro rodiče	2 třídní schůzky s konzultacemi pro rodiče
Školní akce pro rodiče	Přijímání studentů 1. ročníku do stavu lesnického Hubertská zábava – 4. roč.
Školní časopis	Homeles

Komentář ředitele školy
Školská rada se schází nejméně 2x ročně, projednala rozpočet školy, novou koncepci školy, schválila výroční zprávu, schválila školní řád, nominovala svého zástupce do výběrové komise na VŘ ŘŠ. Třídní schůzky konzultace pro rodiče jsou součástí informačního systému školy. Rodiče se mohou o výchově a vzdělávání svých dětí informovat formou web. stránek školy. Žáci si vydávají svůj časopis HOMELES, který má velmi dobrou informační, kulturní i grafickou úroveň.

18 Ukazatele rozpočtu a přehled dalších jeho prostředků

18.1 Plnění závazných ukazatelů rozpočtu

v tis. Kč

Ukazatele stanovené krajským úřadem		Stanoveno rozpočtem (konečný stav po úpravách)	Stav k 31. 12.
Závazné ukazatele	Přímé NIV celkem	30 873,17	30 859,9
	z toho	- Platy	21 649,40
		- OON	686,7
	Limit počtu zaměstnanců	61,34	60,75
Orientační ukazatele	Odvody	7 565,2	7 469,4
	FKSP	433,0	434,71
	ONIV	538,87	629,59
Prostředky poskytnuté a stanovené zřizovatelem		Stanoveno rozpočtem (konečný stav po úpravách)	Stav k 31. 12.
Závazné ukazatele	Příspěvek NIV	3 551,22	3 551,22
	Příspěvek na investice	557,61	557,61
	Příspěvek na opravy	0	0
	Příspěvek na mezinár. výměnné pobyty	15,0	15,0
	Příspěvek na environ. výuku	30,0	30,0
	Příspěvky na významné projekty	60,0	45,84
	Pojistná plnění	51,84	51,84
	Účelově určená dotace na provoz	4,74	4,74
	Centra odborné přípravy - zřizovatel	180,03	180,03

18.2 Plnění dalších ukazatelů rozpočtu

v tis. Kč

Prostředky	Stanoveno rozpočtem (konečný stav po úpravách)	Stav k 31. 12.
Peněžní fondy		
Fond odměn	60	55
Fond rezervní	551	134,36
Fond investiční	6 108	7 582,94
Účelové prostředky kapitoly MŠMT		
Excelence středních škol	0	0
OP VK a projekty EU	358	358
Další zdroje		
Centra odborné přípravy – MZe ČR	1 620,24	1 620,24
Podpora lesních ekosystémů	235,55	235,55
SZIF – jednotná platba na plochu zem.půdy	23,81	23,81
MZe ČR – příspěvek na hospodaření v lesích a na vybraná myslivecká zařízení	1 470,68	1 470,68
Agentura ochrany přírody a krajiny ČR	96,88	96,88

Komentář ředitele školy

Plnění závazných ukazatelů bylo dodrženo a organizace postupovala v souladu se zákonem 250/2000 Sb. o rozpočtových pravidlech. Nevyčerpané dotace byly vyúčtovány a v lednu 2019 vráceny zpět na účet zřizovatele. Fondy byly čerpány dle předem rozpočtovaných požadavků.

19 Finanční vypořádání dotací, vyúčtování a použití dalších prostředků

19.1 Finanční vypořádání dotací

19.1.1 Finanční vypořádání dotací ze státního rozpočtu - § 6 odst. 1 vyhl. č. 551/2004 Sb.

v tis. Kč

Účelový znak	Ukazatel	Poskytnuto k 31. 12.	Použito k 31. 12.	Vratka při finančním vypořádání	
33353	Přímé NIV celkem	30 873,17	30 859,9	13,27	
	z toho	- Platy	21 649,4	21 649,4	0,00
		- OON	686,7	676,8	9,9
		- Ostatní (pojistné + FKSP + ONIV)	8 537,07	8 533,7	3,37
	OP VK a projekty EU	358	358	0	
-	Neinvestiční dotace celkem	31 231,17	31 217,9	13,27	

19.2 Vyúčtování prostředků NIV

19.2.1 Vyúčtování prostředků NIV – sumář (poskytnutých dle § 180 zákona č. 561/2004 Sb.)

v tis. Kč

Ukazatel	Hlavní činnost		Doplňková činnost	
	Rozpočet	Stav k 31. 12.	Rozpočet	Stav k 31. 12.
Náklady celkem	38 265,0	41 502,56	20 455,0	33 114,91
Příjmy (výnosy) celkem	38 265,0	41 779,16	20 737,0	39 986,06
Hospodářský výsledek	0	276,6	282,0	6 871,15

19.2.2 Vyúčtování prostředků NIV – podrobný rozpis (poskytnutých dle § 180 zákona č. 561/2004 Sb.)

19.2.2.1 Hlavní činnosti

v tis. Kč

Nákladové položky	Rozpočet	Stav k 31. 12.
Potraviny	3 315	3 676
Prádlo, oděv a obuv	20	49
Knihy, učební pomůcky	0	0
DHM	50	185
Nákup materiálu j.n.	790	744
Voda	340	295
Elektrická energie	440	459
Plyn	650	542
Služby pošt	18	18
Služby telekomunikací	106	97
Služby peněžních ústavů	28	24
Nájemné	190	189
Aktualizace SW, licence	125	124
Propagace, reklamní činnost	50	82
Doprava – praxe, exkurze	180	175
Nákup služeb j.n.	917	974
Drobné opravy a údržba	950	791

Opravy VT a programové vybavení	200	113
Odpisy	827	934
Poplatky a daně	50	40
Ostatní náklady	685	556
Mzdové náklady + odvody	102	91
Náklady celkem	10 033	10 158
Příjmové položky	Rozpočet	Stav k 31. 12.
Příspěvek zřizovatele	3 457	3 551
Úplata za školní stravování	3 865	4 182
Úplata za zájmové vzdělávání	0	0
Další příjmy	197	376
Ubytování	1 750	1 839
Použití fondů	611	189
Transferové podíly	153	298
Příjmy celkem	10 033	10 435
Hospodářský výsledek	0	277

19.2.2.2 Doplnková činnosti

v tis. Kč

Nákladové položky	Rozpočet	Stav k 31. 12.
Potraviny	128	144
PHM, mazadla	1 125	1 304
DHM	35	32
Nákup materiálu j.n.	2 740	3 860
Voda	39	33
Elektrická energie	119	149
Plyn	35	31
Aktivace a změna stavu zásob	-330	-1 751
Prodané zboží	0	0
Služby pošt	7	9
Služby telekomunikací	33	24
Údržba SW, licence	81	79
Nákup služeb j.n.	3 723	13 312
Drobné opravy a údržba	2 478	2 406
Ostatní náklady	781	1 103
Daň z příjmu	0	1 846
Rezerva na pěstební činnost	-500	520
Cestovné	10	13
Odpisy	1 082	1 200
Odpis pohledávek	0	0
Mzdové náklady + odvody	8 869	8 800
Náklady celkem	20 455	33 114
Příjmové položky	Rozpočet	Stav k 31. 12.
Tržby za vlastní výrobky	17 987	36 018
Stravné	235	273
Ubytování	200	217
Prodej materiálu	175	135
Dotace na obnovu lesa	650	1 879
Zúčtování opravných položek	0	0
Tržby z prodeje služeb	843	478
Nájmy	518	423

Ostatní výnosy	33	489
Transferové podíly	96	74
Příjmy celkem	20 737	39 986
Hospodářský výsledek	282	6 872

19.3 Použití dalších prostředků rozpočtu

19.3.1 Použití peněžních fondů

v tis. Kč

Ukazatel	Rozpočet	Použito k 31. 12.
Fond odměn	60	55
Rezervní fond	551	134,36
Investiční fond	6 108	7 582,94

19.3.2 Použití dalších zdrojů

v tis. Kč

Ukazatel	Rozpočet	Použito k 31. 12.

19.3.3 Použití investic

v tis. Kč

Ukazatel	Rozpočet	Použito k 31. 12.
Pořízení dlouhodobého majetku	6 108	7 582,94
Opravy a údržba nem.majetku	0	0

19.4 Hospodářský výsledek

19.4.1 Upravený hospodářský výsledek

v Kč

Ukazatel	Kč
Hospodářský výsledek z hlavní činnosti	276 595,63
Hospodářský výsledek z doplňkové činnosti	8 720 246,35
Hospodářský výsledek celkem k 31. 12. (před zdaněním)	8 996 841,98
Předpokládané zdanění	1 849 100
Celkem po zdanění	7 147 741,98
Dodatečné odvody a vratky	0
Úhrada ztráty z minulých let	0
Transferový podíl	-372 691,28
Upravený hospodářský výsledek (zisk +, ztráta -)	6 775 050,70

19.4.2 Krytí zhoršeného hospodářského výsledku

v Kč

Ukazatel	Kč	
Ztráta z hospodaření celkem	0	
Krytí ztráty	na vrub rezervního fondu	0
	z rozpočtu zřizovatele	0
	ze zlepšeného hospodářského výsledku v příštím roce	0
	jiným způsobem	0

19.4.3 Návrh na rozdělení zlepšeného hospodářského výsledku

v Kč

Ukazatel	Stav k 31. 12. ...	Návrh na rozdělení	Stav po rozdělení (sl.4 = sl. 2 + sl. 3)
1	2	3	4
Ztráta z minulých let	0	0	0
Rezervní fond	2 615 304,66	6 675 050,70	9 290 355,36
Fond odměn	66 390	100 000	166 390
Odvod do rozpočtu zřizovatele	0	0	0
Transferový podíl		372 691,28	
	Celkem	6 775 050,70	

Komentář ředitele školy:

Výše kladného hospodářského výsledku v hlavní činnosti je ovlivněna zaúčtováním transferového podílu ve výši 297,89 tis. Kč vzniklého z majetku zakoupeného z dotací. Po jeho odečtení je hospodářský výsledek záporný -21,29 tis. Kč. Takto nízkého záporného výsledku bylo dosaženo převážně úspornými opatřeními prováděnými v průběhu roku a čerpáním rezervního fondu. V záporném výsledku hospodaření se promítají nepokryté odpisy hlavní činnosti ve výši 12,39 tis. Kč z důvodu nepokrytí celé jejich výše zřizovatelem. Důvod nepokrytí je podrobněji popsán u položky 551 – odpisy.

Hospodaření roku 2018 bylo opět citelně ovlivněno trvalým snížením příspěvku na provoz o 915 tis. Kč, které zřizovatel provedl již v roce 2016. Škola v rámci úsporných opatření přistoupila k provádění jen nejnutnější údržby a veškeré nákladnější opravy odkládá. Ty však vzhledem ke stáří a stavu budov začínají přerůstat v havarijní stav. Je nutné začít s obměnou školních lavic a židlí, jejichž stav odpovídá jejich stáří a bohužel neodpovídá hygienickým požadavkům. Zařízení je staré 30 let. Stejně tak jsou porušovány hygienické předpisy ohledně malování tříd, školní jídelny i pokojů domovů mládeže, které se nemalují v takové frekvenci, jak ukládá předpis.

Podobně je na tom i zařízení školní kuchyně, kdy většina zařízení vlivem stáří a každodenního používání postupně odchází, a na jeho obnovu není dostatek finančních prostředků. Z bezpečnostních důvodů je nutné zahájit výměnu podlahových krytin včetně opravy podkladu ve škole i na domovech mládeže. Pokud nedojde k výměně oken a zateplení budov, které pro svou činnost používáme, bude neustále docházet k tepelným ztrátám a tím i k vyšším nákladům na energie. Nehledě na skutečnost, že některá okna již nesmí být z technických důvodů otevírána.

Zvyšují se také opravy za výpočetní techniku, která začíná být zastaralá a jejíž stav již neodpovídá současným požadavkům. Technika sloužící především pro výuku byla zakoupena z prvních možných dotačních titulů a nyní na její obnovu není dostatek finančních prostředků.

Výše rozpočtu nezohledňuje navyšování cen za nakupované služby a opravy, ve kterých se promítají zvyšující se ceny energií a současný trend navyšování mezd pracovníků firem, které služby poskytují. Každoroční navyšující se míru inflace příspěvek na provoz již nezohledňuje dlouhodobě.

Doplňková činnost dosáhla hospodářského výsledku ve výši 6 871,15 tis. Kč po zdanění. Po odečtení transferového podílu a ztrátové hlavní činnosti je dosaženo výsledku 6 775,05 tis. Kč, který bude po schválení rozdělen do fondů.

Ve srovnání s rokem 2017 se tržby za vlastní výrobky navýšily o 19 628,43 tis. Kč, což výrazně ovlivňuje výši hospodářského výsledku oproti minulým letům.

Morava a dnes již prakticky celá Česká republika se v posledních letech potýká s nebývalou kůrovcovou kalamitou. Školnímu polesí se díky intenzivní precizní práci zaměstnanců podařilo s kůrovcovou kalamitou odpovědně vypořádat a kůrovcové těžby mají od roku 2015 klesající tendenci. Objem kůrovcové těžby klesl z roku 2016 na 2017 meziročně o 75 %. Bohužel pokles nahodilé těžby kůrovcové „vykompenzoval“ a ještě několikanásobně převýšil výrazný nárůst nahodilé těžby živelné. V březnu 2018 zasáhl školní polesí nebývale silný bořivý vítr, který způsobil rozsáhlé škody. Celkový objem těžby zpracované v roce 2018 činí 25 760,88 m³, z toho 23 043,43 m³, což je 89 %, je těžba živelná způsobená bořivým větrem a 2 142,75 m³, což je 8 %, je těžba kůrovcová.

S vysokým objemem těžby souvisí také rozsáhlá pěstební činnost. V roce 2018 vzniklo 50,38ha kalamitních holin. Přesto, že na zalesnění holiny je dle lesního zákona povinná lhůta 2 roky bylo 38,50ha, tedy 76%, holin zalesněno ještě v témže roce a 11,93ha bylo k 31.12.2018 v bilanci holin převedeno k zalesnění v roce 2019. V roce 2018 bylo na kalamitních holinách vysázeno 332 950 ks sazenic.

Samozřejmostí je 100% ochrana kultur proti zvěři, která vzhledem k podmínkám prostředí vyvolává značný tlak na lesní kultury.

Nejefektivnějším způsobem ochrany je v našich podmínkách oplocení kultur. V roce 2018 bylo oploceno 33,9 ha, což představuje 21,26 km plotu. Za poslední čtyři roky jsme museli postavit 55,16 km nových oplocenek.

V roce 2018 se rozsah kalamity v ČR výrazně projevil i v pěstební a školkařské činnosti, kde je výrazný nedostatek vhodného sadebního materiálu, osiva a pracovních sil. Očekáváme, že tento problém bude mít v roce 2019 a dalších letech ještě výraznější rozsah a dopad v lesním hospodářství. Tyto problémy jsme schopni díky precizní práci a zkušenosti našich pracovníků výrazně eliminovat, především také díky vlastnímu školkařskému provozu, který se podařilo v roce 2018 rozšířit o 0,8 ha dalších produkčních ploch.

Z těchto důvodů tvoříme rezervu podle zákona č. 593/1992 Sb. o rezervách. I v roce 2018 byla vytvořena rezerva na pěstební činnost, která bude čerpána v roce 2019 a dalších letech.

Z hlediska trvale udržitelného hospodaření je důležitá „zdravá“ ekonomika a investice do dalšího rozvoje. V roce 2018 jsme pokračovali v nastaveném trendu maximálního využití finančních prostředků generovaných kalamitní těžbou k rychlé obnově lesních porostů, k nutné údržbě infrastruktury, technického zázemí a efektivním investicím. Nemalé finanční prostředky byly investovány zejména do oprav a rekonstrukcí lesních cest. V těchto aktivitách plánujeme pokračovat i v následujících letech, kdy budeme maximálně využívat veškerých dostupných dotačních zdrojů, neboť rekonstrukce lesních cest vyžadují nemalé finanční prostředky.

Menší mírou se do doplňkové činnosti promítá stravování pro cizí strážníky, kurzy, ubytování, pronájem učeben k pořádání seminářů, konferencí a přednášek a pronájem služebních bytů. Dle různorodosti doplňkové činnosti je vidět, že škola je aktivní i mimo hlavní činnost a snaží se efektivně využívat svých zařízených prostor v době volna i k dalším aktivitám.

V návrhu na rozdělení kladného hospodářského výsledku roku 2018 do fondu organizace přihlížela k vývoji a požadavkům na rok 2019 i roky následující, kdy již takový výsledek nebude možný. Z důvodu nárůstu spotřebitelských cen, zvýšeným nákladům na údržbu a snížení rozpočtu na provoz bude škola pro úhradu zvýšených nákladů spojených se zajištěním hlavní činnosti opět v roce 2019 čerpat rezervní fond. Rezervní fond bude také nutný pro posílení investičního fondu k zabezpečení potřebných investic.

20 Rozbor hospodaření, ukazatele nákladovosti

20.1 Rekapitulace čerpání přímých NIV (podle § 6 odst. 1 vyhlášky č. 551/2004 Sb.)

v tis. Kč

Účelový znak	Ukazatel	Poskytnuto k 31. 12.	Použito k 31. 12.	Vratka při finančním vypořádání	
33353	Přímé NIV celkem	30 873,17	30 859,9	13,27	
	z toho	- Platy	21 649,4	21 649,4	0,00
		- OON	686,70	676,8	9,9
		- Ostatní (pojistné + FKSP + ONIV)	8 537,07	8 533,7	3,37
-	Neinvestiční dotace celkem	30 873,17	30 859,9	13,27	

20.2 Ukazatele nákladovosti

Ukazatel	Řádek číslo	Skutečné náklady k 31. 12.	Jednotka		
Přímé NIV celkem	1	30 859 896	Kč		
z toho:	mzdové prostředky	2	21 649 397	Kč	
	v tom:	na pedagogické pracovníky	2a	16 259 933	Kč
		na nepedagogické pracovníky	2b	5 389 464	Kč
	OON	2	676 797	Kč	
	ONIV celkem	3	629 590	Kč	
	z toho:	na učebnice, učební pomůcky a školní potřeby	3a	29 985	Kč
		na DVPP	3b	12 090	Kč
Skutečné výdaje na jednotku výkonu					
Přepočtený počet jednotek	4	298	osoba		
Přímé náklady na vzdělávání na jednotku výkonu	ř.1 / ř.4	103 557	Kč/osoba		
Mzdové náklady na jednotku výkonu	ř.2 / ř.4	72 649	Kč/osoba		
ONIV na jednotku výkonu	ř.3 / ř.4	2 113	Kč/osoba		
Náklady na učebnice, učební pomůcky a školní potřeby na jednotku výkonu	ř.3a/ř.4	101	Kč/osoba		
Náklady na DVPP na jednotku výkonu	ř.3b/ř.4	41	Kč/osoba		
Skutečné náklady na zaměstnance					
Přepočtený počet zaměstnanců	5	60,76	osoba		
v tom:	pedagogičtí pracovníci	5a	36,27	osoba	
	nepedagogičtí pracovníci	5b	24,49	osoba	
Mzdové prostředky na zaměstnance	ř.2 / ř.5	367 449	Kč/osoba		
Mzdové prostředky na pedagogického pracovníka	ř.2a/ř.5a	448 303	Kč/osoba		
Mzdové prostředky na nepedagogického pracovníka	ř.2b/ř.5b	220 068	Kč/osoba		

20.3 Počet výkonů (dětí, žáků, stravovaných atd.)

Součást školy	Počet výkonů ve školním roce		Přepočtený počet výkonů
	2016/2017	2017/2018	
1	2	3	4
Škola	294	303	298
Školní jídelna	288	291	289
Domovy mládeže	225	218	221
Školní polesí	294	303	298

20.4 Neinvestičních výdaje na 1 žáka

Přepočtený počet žáků (dětí) ...298...

v tis. Kč

Nákladové položky	Náklady celkem	Náklady na 1 žáka (dítě)
Potraviny	3 676	12,34
Prádlo, oděv a obuv	49	0,16
Knihy, učební pomůcky	0	0
DHM	185	0,62
Palivo	139	0,47
Nákup materiálu j.n.	605	2,03
Voda	295	0,99
Elektrická energie	459	1,54
Plyn	542	1,82
Služby pošt	18	0,06
Služby telekomunikací	97	0,33
Služby peněžních ústavů	24	0,08
Nájemné	189	0,63
Aktualizace SW, licence	124	0,42
Propagace, reklamní činnost	82	0,28
Doprava, exkurze	175	0,59
Nákup služeb j.n.	974	3,27
Drobné opravy a údržba	791	2,65
Opravy VT a programové vybavení	113	0,38
Odpisy	934	3,13
Poplatky a daně	40	0,13
Ostatní náklady	556	1,87
Mzdové náklady + odvody	91	0,30
Celkem	10 158	34,09
Příjmové položky	Příjmy celkem	Příjmy na 1 žáka (dítě)
Úplata za školní stravování	4 182	14,47
Úplata ubytování	1 839	8,32
Další příjmy	376	1,26
Použití fondů	189	0,63
Dotace na provoz	3 551	11,92
Celkem	10 137	36,6
Neinvestiční výdaje celkem	41 503	139,27
Dotace státu na 1 žáka (1 dítě) v roce 2018		104,76
Neinvestiční výdaje na 1 žáka (1 dítě) po odečtení dotace		34,51

Komentář ředitele školy:

Škola je aktivní i mimo hlavní činnost a snaží se efektivně využívat všech svých zařízených prostor v době prázdnin a víkendů i k dalším aktivitám. Pronajímá prostory pro konání seminářů v oboru lesnictví, kurzů a školení a pronájmy jsou plánovány tak, aby nenarušovaly průběh výuky. Sama pak každoročně organizuje kurzy lesní pedagogiky a myslivecký kurz pro uchazeče o lovecký lístek. Škola tímto reprezentuje obor lesnictví a myslivost a současně pracuje i s veřejností v rámci školení v zemědělských a lesnických disciplínách.

Uvedená charakteristika ukazuje, jak moc specifická škola s nadregionálním působením jsme, tudíž jsou náklady školy na zajištění všech aktivit vyšší než ve srovnání s jinými místními středními školami.

Školní kuchyně zajišťuje v průběhu školního roku celodenní stravování pro své žáky. Dále poskytuje stravování pro současné i bývalé zaměstnance organizace a také vaří pro stálé cizí strážníky včetně zabezpečení stravy pro účastníky kurzů a seminářů. Pro úspěšné plnění těchto úkolů musíme vzhledem ke stáří a každodennímu používání dbát na včasnou obnovu zařízení kuchyně aby byla plně funkční.

Domovy mládeže jsou v rámci doplňkové činnosti zaměřeny na ubytování skupin – účastníky kurzů nebo sportovní oddíly. Jejich ubytováním rozšiřujeme možnosti doplňkové činnosti školy (navazující pronájem učeben pro různé kurzy) nebo posilujeme sportovní aktivity ve městě (přebory a turnaje, často na krajské nebo celostátní úrovni), čímž nepřímo podporujeme drobné podnikatele v navazujících službách. Z důvodu plného obsazení domovů našimi žáky se však zaměřujeme výhradně na prázdninové dny.

Školní polesí Valšovice je součástí Střední lesnické školy Hranice, přičemž hlavní činností je zajištění praktické výuky žáků školy, poskytnutí podmínek pro výchovu a vzdělávání žáků, volnočasové aktivity, zájmové kroužky a v neposlední řadě pro výzkumnou a odbornou činnost nejen pedagogů školy.

Doplňkovou činností školního polesí je komplexní lesnické a myslivecké hospodaření s majetkem Olomouckého kraje. Uvedená doplňková činnost je nezbytnou nutností pro kvalitní výuku žáků a zázemí školy. Lesnictví je oborem, kde ekonomiku ovlivňuje celá řada specifických faktorů od dlouhé produkční doby až po rozptýlenost výroby či nahodilost.

Doplňková činnost školního polesí nejen že škole značně napomáhá vyrovnat se s napjatým rozpočtem hlavní činnosti, ale je pro hlavní činnost nezbytná. Pokud chceme žáky kvalitně vzdělávat a vychovávat, musíme jim mít nejen co ukázat, ale také je zapojit v rámci praxí a předmětových cvičení do procesu trvale udržitelného lesnického hospodaření. Tuto skutečnost si plně uvědomuje také MZe, kde jsme zařazeni do trvalé vzdělávací základny MZe a na seznamu Center odborné přípravy.

21 Výsledky inventarizace majetku

21.1 Inventarizovaný majetek

Druh majetku		Inventarizace ke dni	Celková hodnota v tis.Kč k 31.12.2018
Nehmotný investiční majetek	D	31.12.2018	969,55
Hmotný investiční majetek	F	31.12.2018	104 758,97
Pozemky	D	31.12.2018	464 832,81
Drobný nehmotný majetek	D	31.12.2018	347,47
Hmotný majetek v operativní ev.(500 –3 000 Kč)	F	31.12.2018	6 087,28
Drobný hmotný majetek (3 000 – 40 000 Kč)	F	31.12.2018	14 472,12
Materiálové zásoby	F	31.12.2018	439,82
Stravenky	F	31.12.2018	32,73
Ceniny	F	31.12.2018	7,74
Pokladní hotovost	F	31.12.2018	40,52

* Způsob provedení inventarizace : fyzicky (F), dokladově (D).

21.2 Závěry inventarizace

inventarizace	komentář
Inventarizován byl majetek umístěný (upřesnění objektu)	Budova školy, domovy mládeže, školní jídelna, školní polesí
Neupotřebitelný, přebytečný, nevyužitý majetek a způsob jak by s ním mohlo být naloženo	žádný
Inventarizační rozdíly (manka, přebytky), návrh na jejich vypořádání, postih	žádné
Zjištěné nedostatky a závady při inventarizaci, zajištění majetku, jeho ochrana před poškozením, odcizením	Dílčí inventarizační komise zjistila nesoulad v zápisu pozemků u katastrálního úřadu.
Návrh inventarizační komise na vypořádání inventarizačních rozdílů	Jednání se zřizovatelem a narovnání vzniklých nedostatků
Inventarizační komise	Ing. Luboš Bartoš, PhD., Ing. Blanka Blahová, Jiřina Jurčíková
Datum inventarizace	31.12.2018

Komentář ředitele školy:

Inventarizace byla provedena k 31.12.2018 a fyzicky probíhala v prosinci 2018 a lednu 2019.

Hlavní inventarizační komise připravila a provedla zahajovací pohovory k provedení inventarizace majetku a závazků se všemi zainteresovanými pracovníky ze všech komisí. Všichni zainteresovaní pracovníci byli řádně proškoleni a upozorněni předsedou hlavní inventarizační komise na řádné a včasné plnění svých úkolů. Hlavní inventarizační komise předávala průběžně předsedům dílčích inventarizačních komisí podkladové materiály, a to v takovém sledu, aby mohli řádně vykonávat svoji činnost. Předsedové dílčích inventarizačních komisí po provedené inventuře zpracovali dle plánu práce veškerý materiál do složky s číslem příslušné dílčí inventarizační komise, kterým byla dílčí komise po celou svoji pracovní aktivitu označena. Tato zkompletovaná složka byla předána členům hlavní inventarizační komise. Dílčí inventarizační komise předaly návrhy na vyřazení majetku k řešení likvidační komisi. Vyřazení poškozeného, neopravitelného majetku bylo účetně provedeno v roce 2018, fyzicky byl majetek ekologickými firmami zlikvidován do 30.4.2019. Dále dílčí komise předaly návrhy na přemístění majetku k zefektivnění jeho dalšího využití.

Inventurní rozdíly zjištěné dílčí inventarizační komisí ohledně nesouladu zápisu parcelních čísel pozemků mezi evidencí školy a katastrem nemovitostí byly odstraněny v lednu 2019 ještě před ukončením inventarizace.

Z výsledků inventarizace vyplynula skutečnost, že veškerý majetek svěřený organizaci do správy je plně využíván a pro jeho optimálnější využití organizace provozuje doplňkovou činnost. Dále hlavní inventarizační komise konstatovala, že všichni zainteresovaní pracovníci přistupovali ke splnění svých povinností při provádění inventurních prací zodpovědně a své úkoly v komisích plnili včas a věcně správně.

Investiční majetek :

Inventarizační komise provedla kontrolu veškerého investičního majetku a porovnávala jej s účetní hodnotou.

Hodnota majetku zjištěná inventarizací : 585 380 918,81 Kč

Účetní hodnota majetku : 586 967 335,58 Kč

Zjištěný rozdíl mezi inventarizačním stavem a stavem účetním je ve výši 1 586 416,77 Kč. Jedná se o projektové dokumentace evidované na účtu pořízení majetku, které byly potřebné zpracovat před podáním žádosti o dotace z EU nebo k akcím, které pro nedostatek finančních prostředků dosud nebyly zahájeny.

Přírůstky majetku ve výši 16 356,95 tis. Kč:

Samostatné movité věci ve výši 5 099,62 tis. Kč:

- 2 741,75 tis. Kč nákup nákladního vozidla Scania
- 557,61 tis. Kč nákup služebního vozidla
- 669,13 tis. Kč nákup školovacího stroje v rámci COP
- 249,04 tis. Kč nákup dlátového kypřiče v rámci COP
- 459,8 tis. Kč nákup železného koně v rámci COP
- 422,29 tis. Kč nákup laserového simulátoru v rámci COP

Budovy a stavby ve výši 11 257,33 tis. Kč:

- 2 741,19 tis. Kč přístřešek pro lesní mechanizaci
- 551,03 tis. Kč venkovní učebna
- 4 517,36 tis. Kč rekonstrukce kotelny v budově školy
- 3 447,75 tis. Kč rekonstrukce lesní cesty Nedokončená

Drobný dlouhodobý hmotný majetek:

- 577 75 tis. Kč nákup drobného majetku

Pozemky ve výši 498,83 tis. Kč

- 0,97 tis. Kč pozemek pod skladem pro kotelnu na dřevní štěpku
- 268,92 tis. Kč směna pozemků na školním polesí
- 228,75 tis. Kč přecenění pozemku na reálnou hodnotu
- 0,19 tis. Kč bezúplatný převod

Úbytky majetku ve výši 963,1 tis. Kč:

- 217,24 tis. Kč vyřazení drobného dlouhodobého nehmotného majetku
- 745,86 tis. Kč vyřazení přístrojů a zařízení

Pro obnovu vozového parku školního polesí a zajištění obslužnosti lesnického provozu v těžební činnosti bylo zakoupeno nákladní vozidlo Scania – nosič kontejneru. Nákladní vozidlo je využíváno pro odvoz

palivového dříví k odběratelům a nahradilo tak nákladní vozidlo Liaz, které pro své stáří bylo značně poruchové a náklady na jeho opravy nerentabilní.

Během roku škola dostala další prostředky z dotace určené na Centra odborné přípravy. Účelem projektu je modernizace vybavení školy učebními pomůckami, které umožní žákům osvojit si základní odborné dovednosti nezbytné pro výkon budoucího povolání. Cílem je zabezpečení zvýšení kvality odborného vzdělávání. V rámci dotace byly zakoupeny moderní stroje konkrétně: školkovací stroj, dlátový kypřič, železný kůň a laserový simulátor střelby. Tento dotační titul nám bezesporu pomáhá v modernizaci strojů pro výuku žáků, kterou bychom si nemohli jinak dovolit. Bez něj by výuka probíhala na zastaralých v mnoha případech již nefunkčních strojích, na kterých pak nelze propojovat výuku z praxí. MŠMT ve svých prostředcích na potřeby této výuky zapomíná.

Pro obnovu vozového parku školy bylo z prostředků zřizovatele zakoupeno osobní vozidlo Škoda Karoq, které nahradilo služební vozidlo z roku 2002.

V roce 2017 byly zahájeny práce na stavbě přístřešku v areálu školního polesí pro uložení zakoupené mechanizace. Byl vypracován projekt, ale vzhledem k pochybení v projektu se práce zpomalily a samotná realizace započala až v říjnu. Stavba včetně stavebního povolení byla dokončena v březnu 2018.

V roce 2018 byl škole poskytnut firmou LDF Rožnov a.s. nepeněžní dar ve výši 500 tis. Kč. Plnění proběhlo formou výstavby „Venkovní učebny“, která bude sloužit pro výuku žáků v arboretu.

V roce 2018 byla zahájena rekonstrukce plynové kotelny v budově školy. Původní kotelná byla v provozu od roku 1992 a její stav již byl havarijní. Pro urychlení rekonstrukce škola nechala hned začátkem roku zpracovat projektovou dokumentaci, která byla hrazena z investičního fondu. Tímto krokem se podařilo provést rekonstrukci ještě v daném roce a v listopadu zahájit zkušební provoz. Samotná rekonstrukce byla hrazena z prostředků zřizovatele.

V roce 2018 byla provedena rekonstrukce lesní cesty Nedokončená – Dotační titul Program rozvoje venkova 2014 – 2020. Projekt byl zaměřen ke zlepšení dostupnosti celého lesního majetku nejen pro odvoz dřeva, pracovníků a žáků školy, ale v případě potřeby i pro HZS a záchranné složky.

Na účtu nedokončeného dlouhodobého majetku evidujeme zpracované projekty na nezahájenou stavbu vodovodu na školním polesí, obnovu chaty, rekonstrukci rybníků a environmentálního centra Rybáře. Také jsou zde evidovány projekty zpracované pro předložení žádostí k získání peněz z několika dotačních titulů EU a projekty na akce, které budou realizovány v roce 2019/2020.

Součástí kotelny na spalování dřevní štěpky, která byla na domově mládeže vybudována v roce 2017, bylo nutné pro její obslužnost vystavět i sklad paliva. Ten byl vybudován na pozemku Střední průmyslové školy a následně zřizovatelem předán do našeho užívání.

V rámci scelení majetku byla v roce 2017 se souhlasem zřizovatele odkoupena garáž. Až v roce 2018 se podařilo se Státním pozemkovým úřadem vyjednat bezúplatný převod pozemku pod touto garáží.

Pro ucelení pozemků na školním polesí a z důvodu možnosti jeho oplocení se podařilo ve spolupráci s majetkovým odborem Olomouckého kraje vyjednat směnu pozemků s fyzickou osobou. V rámci směny došlo k přecenění pozemku na reálnou hodnotu. Jedná se o přecenění směňovaného pozemku č. 1729 k.ú. Paršovice na reálnou hodnotu dle ČSÚ 709.

22 Plnění bilancovaných úkolů r. 2018 – Školní polesí Valšovice

22.1 Těžba

Jehličnatá	20 154 m ³		
Listnatá	5 607 m ³		
Celkem	25 761 m³	Z toho nahodilá celkem	25 560 m³
		Živelná	23 043 m ³
		Hmyzová	2 143 m ³
		Ostatní	374 m ³

22.2 Výchova lesních porostů

Prořezávky	4,41 ha		
Probírky	10,72 ha; 53 m ³	Z toho do 40 let	10,72 ha; 53 m ³
Holina k 31.12.	11,93 ha		
Obnova lesa celkem	38,5 ha	Z toho	
		Přirozená obnova	0,46 ha
		Umělá obnova	38,04 ha
		Opakovaná obnova	0,00 ha
		Oplocenky	33,90 ha; 21,26 km

Rok 2018 byl v mnoha ohledech významný, z pohledu výše těžeb byl však v celé historii školního polesí rekordní. Školní polesí prošlo v období 2012 – 2016 významnou kůrovcovou kalamitou, při které došlo k zásadním změnám zejména v prostorové skladbě lesa. Porosty jsou v mnohých lokalitách destabilizované a dále narušované bořivými větry. Kůrovcové těžby se díky intenzivní precizní práci lesníků a všech ostatních pracovníků školního polesí daří držet na přijatelné úrovni. K zásadnímu poklesu kůrovcových těžeb došlo mezi lety 2016 – 2017, a to meziročně o 75%.

18.3.2018 však zasáhla školní polesí silná vichřice, která způsobila historicky nejvyšší objem nahodilé těžby. V roce 2018 bylo vytěženo celkem 25 761 m³ dříví z čehož 25 560 m³ bylo způsobeno právě zmíněnou vichřicí. Řešení přímých následků vichřice probíhalo celý rok 2018 a částečně ještě na jaře 2019.

V důsledku vysokých objemů nahodilých těžeb dochází k nárůstu objemu pěstebních činností zejména pak zalesňování, od něhož se odvíjí ostatní činnosti v dalším období. V roce 2018 bylo zalesněno celkem 38,04 ha holin, což je o 20 ha, tedy téměř o 50 % víc než v roce předešlém.

Dřevinná skladba je povolna měněna ve prospěch listnatých dřevin. Navyšujeme zejména procentické zastoupení dubu, přičemž ale preferujeme co nejpestřejší druhovou skladbu, kde je předpoklad budoucí stability porostů a lepšího odolávání vnějším vlivům počasí, klimatu a škůdců. Přirozenou obnovu maximálně podporujeme, ovšem na kalamitních plochách našich živných stanovišť je dosti problematická a zejména zdoluhavá. V době problémů s nerovnoměrně rozloženými srážkami, častými periodami sucha je prioritní co nejrychlejší zapojení následného porostu a krytí půdy pro snížení výparu vody a lepší zasakování.

Především z důvodu nutnosti zajištění dostatečného počtu vhodného sadebního materiálu, ale také pro zajištění praktické výuky žáků školy provozujeme vlastní školku s produkcí zejména krytokořenného sadebního materiálu lesních dřevin. V roce 2018 jsme směnou pozemků navýšili produkční plochu školky o 0,88ha na celkových 2,47ha.

České lesnictví v současné době prožívá silnou krizi způsobenou rozsáhlými kalamitními těžbami. Tato výrazně nepříznivá situace se dotýká pochopitelně i školního polesí. Odpovědným managementem a cílenými opatřeními se zdárně vyrovnáváme s nedostatkem pracovní síly na trhu, nedostatkem mechanizačních kapacit, a to zejména díky vlastním zaměstnancům a vlastní mechanizaci. Velmi negativně nás však, jako všechny zejména drobné vlastníky lesů, zasahuje situace na trhu s dřívím, kde je nedostatek odbytových kapacit a zejména radikální pokles ceny prakticky u všech sortimentů dříví. Díky strategii odbytu dříví stavěné na dlouhodobé spolupráci s širokým spektrem odběratelů prakticky všech kategorií od velkých nadnárodních firem typu Stora Enso až po místní regionální drobné zpracovatele se daří dříví na trhu postupně realizovat, ovšem tržní ceny jsou nekompromisní. Celková ekonomika polesí je zdravá plusová, ovšem již pociťujeme problémy s cash flow zejména díky delším splatnostem prakticky všech odběratelů na jedné straně a potřebou pracovních kapacit na straně druhé.

Věřím, že nadcházející ekonomicky nepříznivé období se nám podaří zdárně překlenout, bude však nutné maximálně využít zejména dotační pomoci státu.

Pro trvale udržitelnou prosperitu jsou nezbytné investice. Investice do infrastruktury, do mechanizace a technického vybavení, do personálu a další. Vzhledem k výše zmiňované ekonomické situaci celého lesnicko-dřevařského sektoru musíme být v současné době a blízké budoucnosti obezřetní a každý náklad, každý výdaj pečlivě zvážit.

V roce 2018 jsme intenzivně pracovali mimo jiné na těchto projektech:

- Rekonstrukce části lesní cesty Nedokončená
- Rekonstrukce závlahového systému lesních školek
- Opravy a údržby lesní dopravní sítě

V oblasti technického vybavení a mechanizace jsme pořídili:

- Kypřič (podmítač) pro zpracování půdy v lesní školce – projekt COP2018
- Školkovací stroj pro školkování sazenic lesních dřevin v lesní školce – projekt COP2018
- Železný kůň pro soustředování dříví – projekt COP2018
- Laserový simulátor střelnice pro nácvik střelby – projekt COP2018
- Celá řada dalších akcí řešených v rámci provozu školního polesí.

23 Myslivost

Neoddělitelnou součástí lesního hospodářství na školním polesí je myslivost. Výkon práva myslivosti probíhá ve vlastní honitbě Olomouckého kraje „Valšovice“ o celkové výměře 1 268 ha, z čehož 1 156 ha je tvořeno lesními pozemky, které jsou součástí východní části Hranické pahorkatiny lemující okraj Moravské brány od města Hranic až po význačnou dominantu hradu Helfštýna. Uživatelem honitby je Střední lesnická škola Hranice a na praktickém výkonu práva myslivosti se podílejí studenti, současní i minulí zaměstnanci školy a lovečtí hosté. V honitbě Valšovice je normována zvěř srnčí v počtu 60 ks, zvěř daňčí v počtu 42 ks, zvěř černá v počtu 15 ks a zvěř zaječí v počtu 10 ks.

Z důvodu redukce rostoucích stavů daňčí zvěře na celém území Hranické pahorkatiny byla dne 20.6.2014 Krajským úřadem Olomouckého kraje vymezena oblast chovu daňka skvrnitého Maleník o celkové výměře 6 351 ha, přičemž honitba Valšovice je situována uprostřed této oblasti chovu.

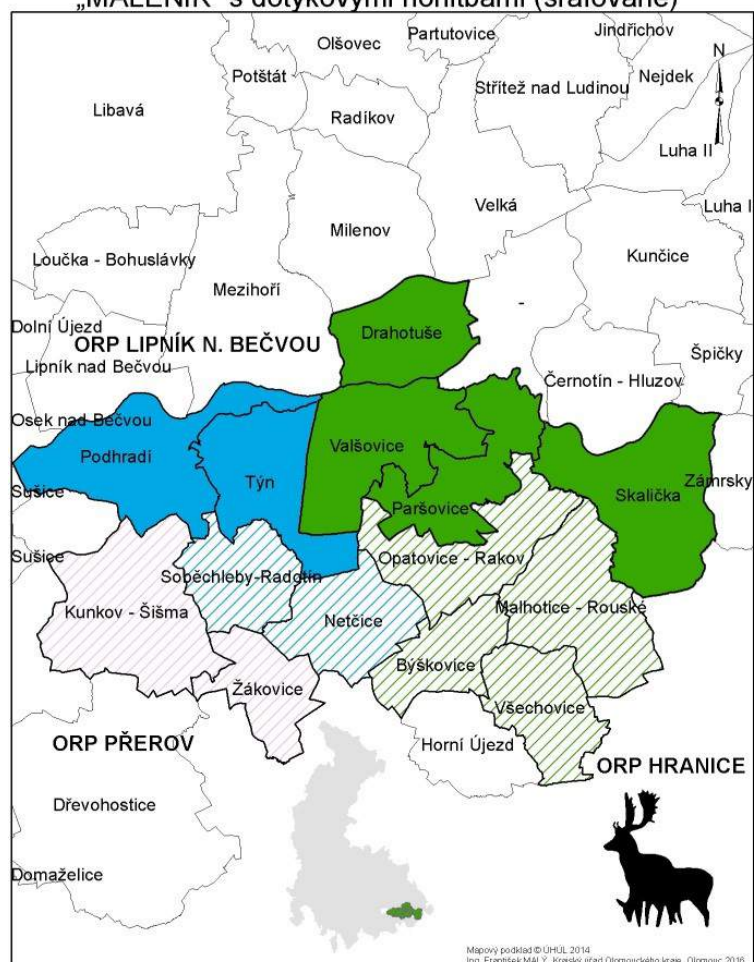
Poradní sbor dne 27.3.2018 navrhl krajskému úřadu konkrétní výši a skladbu lovu na hospodářský rok 2018 pro jednotlivé honitby v celkové výši 312 ks daňčí zvěře. Z tohoto počtu činila výše lovu daňčí zvěře v honitbě Valšovice 118 ks. Orgán státní správy ji později na žádost uživatele honitby navýšil samostatným rozhodnutím o 2 ks na celkovou výši 120 ks. Ze spárkaté zvěře bylo v mysliveckém roce 2018 uloveno ještě 42 ks srnčí zvěře a 99 ks zvěře černé. Z ostatních druhů zvěře byli uloveni 3 zajáci a 2 lišky.

Žáci školy využívají honitbu Valšovice k myslivosti při své školní i mimoškolní činnosti. Žáci druhého ročníku vykonávají v honitbě provozně individuální praxi zaměřenou na myslivost v oblasti převážně manuální jako je stavba a opravy mysliveckých zařízení, oplocenek či příkrmování zvěře. Činnost žáků třetího ročníku je v honitbě zaměřena v rámci povinného vyučovacího předmětu myslivost na výkon funkce mysliveckého hospodáře a to včetně jarního sčítání zvěře, na kterém se podílejí všichni žáci třetích ročníků. Žáci každého čtvrtého ročníku se učí prakticky naplánovat a zorganizovat pro svou třídu společnou loveckou akci při dodržení veškerých mysliveckých zvyků a tradic, kdy vždy žáci jedné třídy vlastními doklady potřebné k lovu zvěře jsou postaveni do role střelců a ostatní žáci ročníku do role honců. Vybraní žáci čtvrtých ročníků se také podílejí na plnění plánu lovu holé daňčí či srnčí zvěře a zvěře černé. Po ukončení studia na Střední lesnické škole v Hranicích bývá absolventům, kteří lesnickou školu během jejich studií reprezentovali nad rámec svých povinností nebo byly jejich studijní výsledky výjimečné, slavnostně předána při předávání maturitních vysvědčení také povolenka k lovu trofejové daňčí zvěře. V loňském školním roce tomu tak bylo u jednoho absolventa.

Při lesnické škole funguje také myslivecký kroužek. Žáci, kteří jej navštěvují, se v honitbě Valšovice podíleli na veškeré činnosti potřebné pro praktický výkon práva myslivosti. Obecným cílem kroužku je objasnit a rozvíjet u žáků skutečnost, že myslivost je činnost ochraňující, zkvalitňující a využívající přírodní bohatství a je nedílnou součástí souboru hospodářských činností člověka prováděných v kulturní krajině. Praktická činnost by měla rozvíjet získané vědomosti nebo poskytnout praktické představy pro teoretickou výuku.

Myslivost je v honitbě Valšovice ovlivněna především geografickou polohou. Honitba je velmi atraktivní pro různé návštěvníky lesa, kteří ji využívají k volnočasovým aktivitám, při kterých je zvěř velmi často vyhnána ze svých přirozených stávaníšť. Od podzimních měsíců se do lesní honitby situované mezi polními celky stahuje velký počet zvěře srnčí, daňčí i černé. Daňčí zvěř mnohem více migruje po celém lesním masivu Maleníku a honitba Valšovice je uprostřed tohoto lesního celku. Je zcela logické, že vysoký počet spárkaté zvěře má vliv na lesní hospodářství a my jako lesní hospodáři, kteří mají jít ostatním příkladem, se musíme touto problematikou zabývat. Proto pokládáme za důležité, aby si také žáci uvědomili, že ideální je, když subjekt hospodařící na majetku lesnický, na něm hospodaří i myslivecky. Jen tehdy je schopen efektivně ovlivnit stavy zvěře.

**OBLAST CHOVU DAŇKA SKVRNITÉHO
„MALENÍK“ s dotykovými honitbami (šrafovaně)**



Lov normovaných druhů zvěře v honitbě Valšovice v mysliveckém roce 2018 (1.4.1018 až 31.3.2019)

Zvěř	Daněk I.VT	Daněk II.VT	Daněk III.VT	Daněk celkem	Daněla	Daňče	CELKEM
Plán	17	8	2	27	55	38	120
Lov (úhyn)	21	5	1	27	55	38	120
Zvěř	Srniec I.VT	Srniec II.VT	Srniec III.VT	Srniec celkem	Srna	Srnče	CELKEM
Plán	7	3	5	15	15	12	42
Lov (úhyn)	8	4	3	15	15	12	42
Zvěř	Kňour I.VT	Kňour II.VT	Kňour III.VT	Kňour celkem	Bachyně	Sele	CELKEM
Plán	8	0	1	9	9	48	66
Lov (úhyn)	2	1	0	3	22	74	99
Zvěř	Zajíc						
Plán	3						
Lov (úhyn)	3						

24 Výroční zpráva k péči o arboretum SLŠ za školní rok 2018/2019

Ve školním roce 2018/2019 byl správcem arboreta Ing. Radim Círka a zahradnické práce vykonávala paní Renata Škopová. Na jednotlivých pracích se také podíleli žáci prvního, druhého i třetího ročníků v rámci učebních i individuálních praxí. Na náročnějších úkolech, např. kácení vzrostlých dřevin se aktivně podíleli učitelé Ing. Luboš Bartoš Ph.D., MBA, Ing. Lukáš Kandler a Ing. Václav Skříčil.

Podrobný seznam vykonaných zahradnických prací:

- kontrola zdravotního stavu stromů
- pokácení a zpracování 14 stromů napadených hnilobou, kůrovcem a vyvrácených nebo zlomených vichřicí (smrk ztepilý 4 ks, smrk omorika 3 ks, borovice černá 1 ks, douglaska tisolistá 1 ks, cypřišek hrachonosný 1 ks, buk lesní červenolistý 1 ks, bříza bělokorá 1 ks, javor jasanolistý 1 ks, lapina jasanolistá 1 ks)
- vyvětvení dolních suchých větví na dřevinách
- výsadba 6 jehličnatých druhů a 20 listnatých druhů dřevin (podrobněji uvedeno v tabulce)
- výsadba skalniček a levandulí
- stříhání živých plotů a tvarování solitérních keřů
- odstraňování běžných náletových dřevin a pařezových výmladků
- štěpkování větví štěpkovačem a následné využití štěpky jako mulčovacího materiálu k dřevinám
- hrabání listí s odvozem na kompost
- zálivka rostlin v období sucha
- chemický postřik Roundupem proti plevelu na pěšinách a skalkách
- sečení trávy křovinořezem a sekačkou
- posečení orobince širokolistého a křídlatky v místním mokřadu
- ruční pletí záhonů a skalek
- poskytnutí přírodního materiálu pro výzdobu na Hubertskou zábavu
- příkrývka kořenů listím a chvojím u choulostivějších dřevin před mrazem
- zazimování jezírka dřevěnými fošnami
- úprava erodovaných pěšin po přivalových deštích a instalace nových svodnic na pěšiny
- rozvoz drobného štěrku po pěšinách
- instalace 20 ks plastových jmenovek
- obnova 4 ks dřevěných laviček a výměna nahnilých dřevěných kúlů ze schodů na terasách
- oprava dřevěného plotu

V průběhu školního roku bylo arboretum hojně navštěvováno našimi žáky školy v jednotlivých předmětových cvičeních i v mimoškolních aktivitách nejčastěji v rámci kroužku lesní pedagogiky. Dále bylo navštěvováno mateřskými, základními a středními školami při výletech a exkurzích, absolventy, lázeňskými hosty a také místními občany města a přilehlého okolí. Arboretum bylo opět součástí oslav Dne evropského dědictví, který byl pořádán 15. 9. 2018 pod záštitou MěÚ Hranice.

Tabulka nově vysazených dřevin v arboretu

Český název dřeviny	Vědecký název dřeviny	Množství v kusech
smrk ztepilý – sloupovitý	<i>Picea abies</i> 'Cupressina'	1
smrk východní – nízký a široký	<i>Picea orientalis</i> 'Compacta'	1
borovice Armandova	<i>Pinus armandii</i>	1
borovice kleč – jehlice zlaté v zimě	<i>Pinus mugo</i> 'Wintersonne'	1
borovice limba	<i>Pinus cembra</i>	1
cypřišek hrachonosný	<i>Chamaecyparis pisifera</i>	2
vrba celolistá – růžovobělavě pestrá	<i>Salix integra</i> 'Hakuro-Nishiki'	1
vilín prostřední	<i>Hamamelis x intermedia</i>	1
hlošina stříbrná	<i>Elaeagnus commutata</i>	2
kdouloň obecná	<i>Cydonia oblonga</i>	1
mochna křovitá – bíle kvetoucí	<i>Potentilla fruticosa</i> 'Abbotswood'	3
tavolník japonský – žlutolistý	<i>Spiraea japonica</i> 'Goldflame'	3
mišpule německá	<i>Mespilus germanica</i>	1
morušovník bílý	<i>Morus alba</i> 'Srbská'	1
buk lesní – červenolistý převislý	<i>Fagus sylvatica</i> 'Purpurea Pendula'	1
růže Hugova	<i>Rosa hugonis</i>	1
azalka japonská	<i>Azalea japonica</i>	1
mandloň trojlaločná	<i>Prunus triloba</i>	1
olše lepkavá – listy hluboce vykrajované	<i>Alnus glutinosa</i> 'Imperialis'	1
javor dlanitolistý – tmavě purpurový	<i>Acer palmatum</i> 'Atropurpureum'	1
javor klen – rub listů purpurový	<i>Acer pseudoplatanus</i> 'Purpurascens'	1
lípa srdčitá	<i>Tilia cordata</i>	1
kalina vonná	<i>Viburnum farreri</i>	1
škumpa očetná – listy hluboce vykrajované	<i>Rhus typhina</i> 'Dissecta'	1
šeřík Meyerův - zakrslý	<i>Syringa meyeri</i> 'Palibin'	1
jabloň okrasná – sloupovitá, růžově kvetoucí	<i>Malus hybridus</i> 'Van Eseltine'	1

25 Zprávy z kontrolní a inspekční činnosti

Kontrolní orgán: **Všeobecná zdravotní pojišťovna ČR**

Termín: 12. 9. 2018

Předmět kontroly:

- Kontrola plateb pojistného na veřejné zdravotní pojištění.

Výsledek kontroly:

- Nebyly zjištěny splatné závazky vůči VZP ČR ani jiné evidenční nedostatky.

Opatření: Nebyla uložena.

Kontrolní orgán: **Okresní správa sociálního zabezpečení Přerov**

Termín: 15. 10. 2018

Předmět kontroly:

- Kontrola plnění povinností v nemocenském pojištění, důchodovém pojištění a při odvodu pojistného na soc. zabezpečení a příspěvku na státní politiku zaměstnanosti.

Výsledek kontroly:

- Nebyly zjištěny nedostatky.

Opatření: Nebyla uložena

Kontrolní orgán: **Krajské ředitelství Policie Olomouckého kraje**

Termín: 28. 11. 2018

Předmět kontroly:

- Dodržování zákona č. 119/2002 Sb., o střelných zbraních a střeliva a zvláštních právních předpisů vydaných k jeho provedení.

Výsledek kontroly:

- Nebylo zjištěno porušení povinností při zacházení se zbraněmi a střelivem.

Opatření: Nebyla uložena

Kontrolní orgán: **Krajský úřad Olomouckého kraje**

Termín: 9. 11. 2018

Předmět kontroly:

- Honitba Valšovice v obvodu působnosti MěÚ Hranice.

Výsledek kontroly:

- Nebyly zjištěny závady.

Opatření: Nebyla uložena.

Kontrolní orgán: **Státní zemědělský intervenční fond**

Termín: 5. 12. 2018

Předmět kontroly:

- Rekonstrukce LC Nedokončená

Výsledek kontroly:

- Nájemní vztahy k pozemkům č. 1263/4, 1347 a 1571, vše v k.ú. Paršovice, nebyly doloženy nájemními smlouvami.

Opatření: Doložit nájemní vztahy platnými nájemními smlouvami k výše uvedeným parcelám.

Kontrolní orgán: **Oblastní inspektorát práce pro HS a OK**

Termín: 6. 2. 2019

Předmět kontroly:

- Dodržování povinností vymezených v ustanovení § 3 odst. 1 zákona č. 259/2005 Sb., o inspekci práce k zajištění bezpečnosti práce (pracovní úraz Patrika Lasovského).

Výsledek kontroly:

- Nebyly zjištěny nedostatky.

Opatření: Nebyla uložena.

Kontrolní orgán: **Krajský úřad Olomouckého kraje, kontrola č. 09/19**

Termín: 15. – 17. 4. 2019, 23. – 25. 4. 2019, 29. – 30. 4. 2019, 2. 5. 2019

Předmět kontroly:

- Použití přidělených finančních prostředků, kontrola hospodaření, kontrola dodržování obecně závazných právních předpisů.

Výsledek kontroly:

- PO nedodržela účtový rozvrh daný zřizovatelem;
- PO nestanovila transferový podíl v souladu s českým účetním standardem. Neúčtovala o časovém rozlišení investičního transferu ve správné výši;
- PO v oblasti čerpání fondu investic nevedla účetnictví v souladu se skutečností;
- PO nedodržela postupy účtování při použití FI do rozpočtu zřizovatele;
- PO nepoužila v účetní větě účetní znak 00305 na pojistné plnění;
- PO nesprávně vykazovala v doplňkové činnosti „výkon práva myslivosti“;
- PO nesledovala odděleně některé doplňkové činnosti;
- PO nezajistila v případech individuálních příslibů ŠP zdokumentování schvalovacího postupu správce rozpočtu před vznikem závazku.

Opatření: Všechny body byly průběžně napraveny a doporučení akceptována.

Kontrolní orgán: **Krajský úřad Olomouckého kraje**

Termín: 18. 6. 2019

Předmět kontroly:

- Plnění podmínek pro pořizování a poskytnutí finančního příspěvku na obnovu, zajištění a výchovu lesních porostů a na vybrané myslivecké činnosti a na podporu lesních ekosystémů.

Výsledek kontroly:

- Bez závad.

Opatření: Nebyla udělena.

26 Další sledované oblasti

26.1 Realizace koncepčních materiálů kraje

Škola postupuje při výchovně vzdělávací činnosti přesně podle intencí Dlouhodobého záměru vzdělávání a rozvoje výchovně vzdělávací soustavy Olomouckého kraje. Jsou plněny střednědobé návrhy a záměry rozvoje vzdělávání. Škola se aktivně podílí na řešení záměrů v oblasti environmentálního vzdělávání, výchovy a osvěty - výstavy přírodnin, provádění žáků škol a veřejnosti v arboretu školy a po ŠP Valšovice, výstava loveckých trofejí, akce lesní pedagogiky Dny lesa na školním polesí, Oslavy lesa na Floře Olomouc.

26.2 Spolupráce školy na regionální úrovni

Škola spolupracuje velmi intenzivně s městem Hranice na úseku výchovy a vzdělávání (komise města, zastupitelstvo). Spolupracuje s městskými lesy – EKOLTES a.s., provádí poradenskou činnost na úseku lesnictví a životního prostředí. Trubači školy nechybí při slavnostních akcích (vernisaže apod.) pořádaných městem Hranice. Každoročně je škola jedním z pořadatelů akce Oslavy lesa na Flóře v Olomouci a vystavuje na Dožínkách Olomouckého kraje.

Škola velmi intenzivně spolupracuje s Lesy ČR, s. p. – LS Prostějov a KŘ LČR Šumperk, Vojenskými lesy a statky, s. p., divizí Lipník nad Bečvou, Lesními akciovými společnostmi ČR, Arcibiskupskými lesy a statky Olomouc, Biskupskými lesy ostravsko-opavské diecése, pobočkou Ústavu pro hospodářskou úpravu lesa Olomouc. S LČR s.p. a ÚHÚL má škola podepsanou Rámcovou smlouvu o spolupráci.

26.3 Spolupráce školy na úrovni příhraničních regionů

Škola si vyměňuje zkušenosti, spolupracuje se sesterskými školami na Slovensku (Liptovský Hrádek, Prešov, Bánská Štiavnica) v Rakousku (Bruck a.d. Mur) a Polskem (Bilgoraj).

26.4 Činnost orgánů při škole

26.4.1 Školská rada

Předseda: Ing. Marek Šuba – učitel SLŠ Hranice, zástupce pedagogických výchovných pracovníků
Členové: Ing. Jan Jeniš – vedoucí výroby VLS s.p., divize Lipník n.B., zástupce zřizovatele
Ing. Jindřich Hýža – vedoucí LS VLS divize Plumlov, zástupce nezletilých žáků. Po odstoupení je nový člen Miroslav Jurčák.
Mgr. Regina Kudláčková – učitelka SLŠ Hranice, zástupkyně pedagogických výchovných pracovníků
Ing. Josef Veselský – vedoucí odboru ŽP krajského úřadu Olomouckého kraje, zástupce zřizovatele
Petr Kulhánek – zástupce zletilých žáků SLŠ Hranice.

26.4.2 Česká lesnická společnost

Česká lesnická společnost SLŠ Hranice, p. s.

Spolek vyvíjel během roku bohatou činnost. Organizoval kurzy pro získání osvědčení k práci s motorovou pilou a křovinořezem, přezkoušení dle Nařízení vlády ČR č. 2/2002. Spolek byl pořadatelem místního a regionálního kola soutěže YPEF. Spolek se spolu s dalšími lesnickými organizacemi účastnil Oslav lesa na Floře v Olomouci.

Z prostředků spolku byla hrazena účast členů na celostátních vzdělávacích akcích pořádaných Mze ČR, ústředním spolkem ČLS i jinými institucemi.

26.4.3 Nadační fond

Nadační fond při Střední lesnické škole v Hranicích je neziskovou organizací, jejímž cílem je modernizace výchovně-vzdělávacího procesu školy a podpora iniciativní tvůrčí činnosti studentů i učitelů s přihlédnutím na jejich sociální situaci. Původně působil od r. 1991 pod názvem Nadace SLŠ Hranice. V roce 1999 došlo ke změně Nadace na Nadační fond při SLŠ Hranice.

Prostředky pro činnost získává z darů fyzických a právnických osob. Se svěřenými prostředky hospodaří dle svého statutu. V uplynulém školním roce byly poskytnuty příspěvky na knižní odměny studentům za prospěch, za účast ve sportovních soutěžích, za reprezentaci školy. Byl poskytnut příspěvek na vlek pro studenty 2. ročníku, příspěvek na činnost kroužků pracujících při škole, na SOČ, na tabla 4. roč. Dále byly finanční prostředky využity na myslivecké vzdělávání, na odbornou exkurzi vybraných žáků na ostrov Cres v Chorvatsku, na inovaci učebnic a mnohé další. Činnost Nadačního fondu řídí Správní rada, která pracovala ve složení:

Ing. Miroslav Kutý – předseda správní rady

Ing. Martin Kudláček, Lucie Machová – členové správní rady

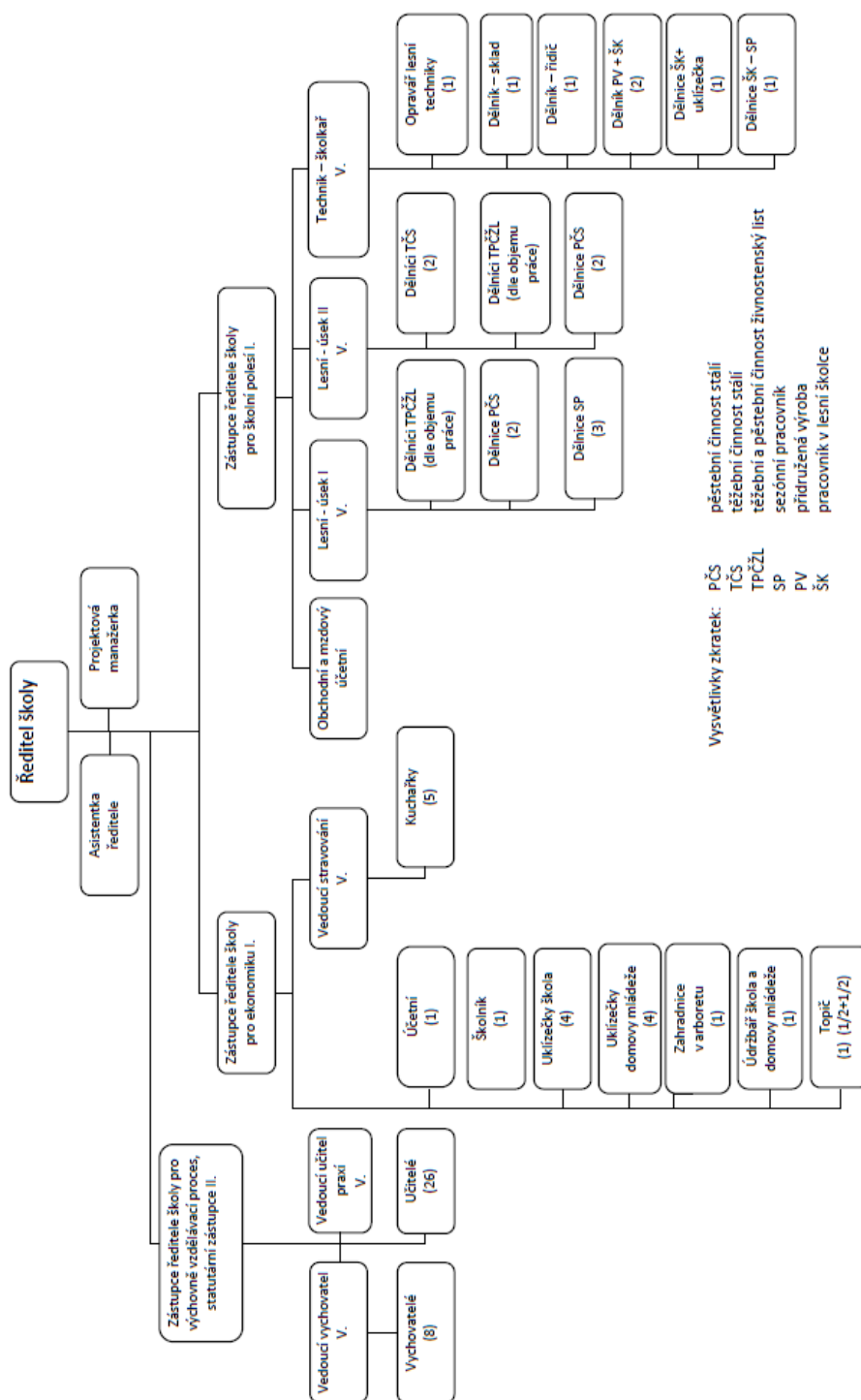
Blanka Blahová – revizor

26.5 Zapojení zaměstnanců školy ve veřejném životě

Zaměstnanci školy jsou zapojeni do práce organizací a komisí v různých sférách společenského života:

- **Ing. Miroslav Kutý** – člen Výboru pro výchovu, vzdělávání a zaměstnanost Zastupitelstva OK, člen republikového výboru ČLS, člen redakční rady celostátního měsíčníku Lesnické práce.
- **Ing. Luboš Bartoš, Ph.D., MBA.** – člen expertní komise MZe ČR pro hodnocení grantů podaných na MU LDF Brno a ČZU Praha, soudní znalec v oboru lesního hospodářství a ekonomiky.
- **Ing. Alice Palacká** – předsedkyně HS Doubrava Kunčice, členka pracovní skupiny lesní pedagogiky při MZe ČR.
- **Ing. Marek Šuba** – předseda Sdružení lesních pedagogů ČR, z.s., národní koordinátor a člen evropského výboru soutěže YPEF (Young People in European Forests)

27 Organizační schéma Střední lesnické školy, Hranice, Jurikova 588, 753 01



28 Kalendář akcí ve školním roce 2018/2019

Září 2018

- Adaptační odpoledne pro žáky 1. ročníku
- Exkurze žáků 3. ročníku ve školkách LESCUS Cetkovice
- Dny evropského dědictví – ve spolupráci s Městem Hranice představení arboreta školy veřejnosti

Říjen 2018

- Atletické soutěže o vlajku školy
- Mezinárodní seminář mysliveckých trubačů v Písku
- Exkurze 4. roč. u Lesů ČR
- Turnaj v nohejbalu
- Výlov rybníku u VLS divize Lipník nad Bečvou
- Podzimní aktivity lesních pedagogů
- Halloween na DM Jungmannova
- Praxe našich zákyň v rakouské škole Bruck an der Mur
- Soutěž v piškvorkách

Listopad 2018

- Praxe našich žáků v rakouském Brucku an der Mur
- Hon tříd 4.A, 4.B a 4.C
- Lesní pedagogové v Dětském centru Hranice
- Příprava, zvaní na Hubertskou zábavu
- Hubertská zábava
- Exkurze žáků 3.B a 3.C u Semenářského závodu LČR s.p. v Týništi nad Orlicí
- Organizace okresního finále v házené středních škol – hoši.

Prosinec 2018

- Naháňka na spárkatou zvěř v honitbě školy
- Turnaj mezi třídami ve volejbalu a stolním tenise
- Turnaj ve florbalu a nohejbalu
- Soutěž v Bench Press

Leden 2019

- Beseda s žáky zaměřená na prevenci v oblasti rizikové komunikace
- Pochovávaní Semestru Posledního
- Ukončení mysliveckého kurzu 2017
- Zahájení mysliveckého kurzu 2018

Únor 2019

- Přijímání žáků 1. ročníku do stavu lesnického a mysliveckého
- Základní kurz Lesní pedagogiky pro lesnickou veřejnost
- Turnaj v soft pétanque
- Turnaj v bowlingu

Březen 2019

- Turnaj ve stolním tenise na DM Teplická
- Představení nových technologií v přípravě půdy k zalesňování na ŠP – držiče klestu ovládané pásovým robotem
- YPEF místní kolo
- Exkurze 4. roč. u ALSOL v Jeseníkách.
- Plavecké závody – Mokrá štafeta
- EXIT Tour – naplňování Minimálního preventivního programu
- Soutěž generací (učitelé a žáci) v basketbalu
- Velikonoční turnaj ve florbalu
- Školní kolo biologické olympiády

Duben 2019

- Školní kolo SOČ
- Krajské konverzační soutěže v anglickém jazyce pro Střední odborné školy
- Turnaj ve volejbale
- Regionální kolo YPEF
- Volejbalový turnaj vyučujících TEV
- Volejbal žáci versus učitelé
- Turnaj v trojboji
- Seznámení žáků s programem Národní inventarizace lesů v ČR, pobočka ÚHÚL Olomouc.

Květen 2019

- Krajské kolo SOČ – účast žáků školy
- Profilová a státní část maturitních zkoušek
- Týdenní návštěva ruské delegace z partnerské školy z Kostromi.

Červen 2019

- Účast školy na národním finále soutěže YPEF
- Pobyt žáků v rakouském Brucku a.d.M.
- Účast školy na akci VLS ČR, s. p., divize Lipník nad Bečvou „Armáda, lesnictví a myslivost na Libavé“
- Výlety prvních ročníků
- Účast vybraných žáků 3. ročníku na exkurzi na ostrově Cres v Chorvatsku. Uspořádalo MZe
- Soutěž O pohár ředitele školy
- Slavnostní zakončení školního roku 2018/2019

Červenec 2019

- Opravy a údržby mysliveckých zařízení v honitbě školy
- Včelařské práce
- Předání funkce ŘŠ Ing. M. Kutého Ing. L. Kandlerovi za účasti zástupce KÚOK ved. OŠM Mgr. M. Gajdůška, MBA.

Srpen 2019

- Kurz pro vedoucí mysliveckých kroužků pro ČMMJ
- Kurz (základní a nadstavbový) pro lesní pedagogy

29 Poděkování škole ve školním roce 2018/2019

Ing. Miroslav Kutý

Od: Irena Bartošková <irena.bartoskova@ssos.cz>
Odesláno: čtvrtek 11. října 2018 13:41
Komu: 'ZŠ Studentská Hranice'; ivan.straka@zsmaje.cz; 'Mgr. Hana Čamborová'; 'PhDr. Radovan Langer'; 'Ing. Miroslav Kutý'; hranice.detske@centrum.cz; 'Mgr. Dagmar Pospíšilová'; machan@stru.hranet.cz; habermann@zssromotovo.cz; 'Doležel, Ivan'; palovna@seznam.cz; 'Pavla Katzová - Sdružení soukromých škol'; starosta@mesto-hranice.cz; vojtech.busina@mesto-hranice.cz; havrlantova.lea@sberbankcz.cz; agentura@dobryden.cz
Kopie: 'Mgr. Petr Flajšar'; 'Mgr. Petr Flajšar'
Předmět: Hranická EDUCA - Držme spolu

Dobrý den,

zde: <https://youtu.be/D-4ql3a1O1M> - připomenutí společné akce Hranická EDUCA – Držme spolu.

Ještě jednou děkuji za Váš přínos k úspěšné akci.

Bez Vaší pomoci by realizace nebyla možná.

Ať se Vám daří !!

Mgr. Petr Flajšar, jednatel, Vzdělávací středisko Hranice, s.r.o.

Ing. Miroslav Kutý

Od: Střední lesnická škola v Hranicích <sls@slshranice.cz>
Odesláno: čtvrtek 18. října 2018 7:22
Komu: Kutý
Kopie: Palacká
Předmět: FW: poděkování

-----Original Message-----

From: eliska.set@centrum.cz [mailto:eliska.set@centrum.cz]
Sent: Wednesday, October 17, 2018 8:15 PM
To: sls@slshranice.cz
Subject: poděkování

Dobrý den, chtěla bych moc poděkovat p.učitelce Palacké - minulý týden nás - děti z oddělení Klubičko ze školní družiny ze ZŠ 1.máje - provedla arboretem . Velice zasvěceně vyprávěla a dokázala děti zaujmout. Návštěva se nám tak líbila, že bychom si ji ještě někdy rádi zopakovali. Ještě jednou veliké poděkování, E.Šetinová vychovatelka

Ing. Miroslav Kutý

Od: Eliška Camřřlová <Eliska.Camřřlova@seznam.cz>
Odesláno: středa 17. dubna 2019 12:37
Komu: kuty@slshranice.cz
Předmět: Poděkování
Přilohy: lesni pedagogika.docx

Dobřř den, chtěla bych touto cestou poděkovat za kvalitně připravený dopolední program v Polesí Valšovice organizovaný lesními pedagogy a studenty Vaší školy.
S přátelským pozdravem ZŠ A MŠ DĚTSKÉ CENTRUM HRANICE.

Ing. Miroslav Kutý

Od: Milan Stiller <stiller@zstgm-studenka.cz>
Odesláno: středa 22. května 2019 9:02
Komu: kuty@slshranice.cz
Předmět: Poděkování - Den Země

Vážený pane řediteli,
jménem vedení školy Vám děkujeme za umožnění exkurze pro žáky školy v rámci Dne Země, který se uskutečnil v pondělí 29. 4. 2019. Vzhledem k nevlídnému počasí jste umožnili našim žákům exkurzi ve Vaší škole. Vaši studenti se naplno věnovali naší skupině, a ta shlédla zajímavou exkurzi Vaší školy. Z reakcí žáků i pedagogického dohledu byla akce velice příjemná.

Ještě jednou přijměte mé poděkování.

S pozdravem

--

Mgr. Milan Stiller

ředitel školy

ZŠ T.G.Masaryka

2.května 500

742 13 Studénka

Tel: 731 465 091

556 400775

Mail: zstgm@zstgm-studenka.cz



MINISTERSTVO ZEMĚDĚLSTVÍ

29285/2019-MZE-16222



000314335570

ÚTVAR: Odbor koncepcí a ekonomiky lesního
hospodářství
ČÍSLO ÚTVARU: 16220

VÁŠ DOPIS ZN.:
ZE DNE:

SPISOVÁ ZN.: 74VD9722/2019-16222
NAŠE ČJ.: 29285/2019-MZE-16222

VYŘIZUJE: Ing. Lucie Skibková
TELEFON:
E-MAIL: Lucie.Skibkova@mze.cz
ID DS: yphaax8

Střední lesnická škola, Hranice,
Jurikova 588
Vážený pan
Ing. Miroslav Kutý
ředitel školy
Jurikova 588
Hranice I-Město
753 01 Hranice

ADRESA: Těšnov 65/17, Nové Město, 110 00 Praha 1

DATUM: 31. 5. 2019

STŘEDNÍ LESNICKÁ ŠKOLA Jurikova 588, 753 01 HRANICE	
- 7. 06. 2019	
Číslo: 29285/2019-MZE-16222	Věřil: K. J. K.
Přílohy:	

Lesní pedagogika 2018 - výroční zpráva

Vážený pane řediteli,

v příloze Vám pro informaci posíláme výroční zprávu, která je stručným přehledem činností v oblasti Lesní pedagogiky za rok 2018. Protože Vy osobně a nepochybně i Vámi řízený subjekt se nemalou měrou podílel na zveřejněných pozitivních výsledcích, děkujeme Vám touto cestou za osobní vstřícnost a vytváření podmínek a zázemí pro realizaci aktivit Lesní pedagogiky v roce 2018. Velice si vážíme skutečnosti, že se Střední lesnická škola Hranice, jako jeden z významných lesnických subjektů, podílí na metodickém, koordinačním a realizačním zajištění osvětové činnosti v lesnicko-dřevařském sektoru. Poděkování patří také i všem lesním pedagogům a zaměstnancům, kteří se aktivně účastní prezentace či organizace jednotlivých programů a akcí určených pro děti i širokou veřejnost.

S pozdravem


Ing. Tomáš Krejzar, Ph.D.
ředitel odboru

Přílohy:

1. Výroční zpráva Lesní pedagogika 2018

Ing. Miroslav Kutý

Od: Mgr. Helena Opluštilová <helena.oplustilova@glnb.cz>
Odesláno: pondělí 3. června 2019 15:39
Komu: kuty@sishranice.cz
Předmět: poděkování

Dobrý den.

Vážený pane řediteli,
děkuji vám za příspěvek do naší biologické sbírky.
Paní Machová nám doručila výrobek vašeho studenta, který nám určitě poslouží při výuce.
S pozdravem
Mgr. Helena Opluštilová
Gymnázium Lipník nad Bečvou

Ing. Miroslav Kutý

Ođ: Lenka Fišbachová <fisbachova@hran.lipnet.cz>
Odesláno: čtvrtek 6. června 2019 7:10
Komu: kuty@slshranice.cz
Předmět: Poděkování

Dobrý den, dovoluji si Vám touto cestou poděkovat za poskytnutí sbírky šišek, kterou využijeme nejen při výuce, ale i přípravě žáků na soutěž YPEF. Rovněž děkuji paní Machové za zprostředkování. Přeji příjemný den

Lenka Fišbachová
ZR ZŠ a MŠ Hranická Lipník nad Bečvou

Ing. Miroslav Kutý

Od: KLEVAROVÁ Romana Bc. <Romana.Klevarova@vls.cz>
Odesláno: pondělí 10. června 2019 10:05
Komu: kuty@slshranice.cz
Předmět: Poděkování

Vážený pane řediteli,
děkuji SLS Hranice za pomoc při zajišťování programu lesní pedagogiky v rámci akce Armáda, lesnictví a myslivost na Libavě 2019. Velmi mě těší úzká spolupráce studentů a vyučujících školy s pedagogy VLS. Stanoviště školy bylo vzorně připraveno a i výpomoc na jiných zastaveních byla 100%. Věřím, že budeme moci na dobře fungující spolupráci navázat i v příštích letech.
S pozdravem přeji krásný den,

Bc. Romana Klevarová

+lesní pedagog |

Vojenské lesy a statky ČR, s.p. | Na Želince 1147 | 751 31 Lpňík nad Bečvou | Česká republika |
| +420 739 485 201 | romana.klevarova@vls.cz | www.vls.cz | www.deti.vls.cz

kandler@slshranice.cz

Od: Jitka Jakešová <jitka.jakes@gmail.com>
Odesláno: pondělí 26. srpna 2019 13:46
Komu: kandler@slshranice.cz
Předmět: Poděkování za kurz

Dobrý den,

chtěla bych Vám i všem, kteří se podíleli na organizaci kurzu pro vedoucí mysliveckých kroužků, poděkovat. Byl to velký zážitek plný nejen nově získaných zkušeností a vědomostí, ale i zábavy.

Také bych chtěla poděkovat studentům :

- JAN SOCHOR - II. A (2018/2019) - za sbírku šišek
- ADÉLA SKOTÁKOVÁ - 2018/2019 - za sbírku pupenů a plodů

za jejich píli a skvěle vypracované sbírky - určitě se nám při výuce hodí. Už se těším jak je budeme s dětmi probírat.

Byl to skvělý kurz a budu ho všude vřele doporučovat :) zůstaňte tak skvělí jak jste!

přeji krásný den,

Jakešová Jitka (Český Krumlov)

kandler@slshranice.cz

Od: ČACKÁ Jana Ing. Bc. <Cacka.Jana@uhul.cz>
Odesláno: středa 28. srpna 2019 13:20
Komu: kandler@slshranice.cz
Předmět: poděkování

Vážený pane řediteli,

Dovoluji si Vám velice poděkovat za své kolegyně, které se zúčastnily minulý týden Kursu lesní pedagogiky. Nesmírně si (ostatně jako vždy) chválily celkovou atmosféru a vysokou úroveň celého programu.

Dále děkujeme za darování sbírek pupenů, plodů, šišek a dřev, které jsou dílem Vašich studentů -Jan Ambros 2.C, Ivo Slováček 3.C , Filip Viktorin 2.C, Adéla Skotáková 2.A a Kvapil 2.C.
Sbírký budou použity při našich programech lesní pedagogiky

S přáním krásného dne

Ing. Jana Čacká
Ředitelka pobočky
Ústav pro hospodářskou úpravu lesů Brandýs nad Labem pobočka Jablonec nad Nisou Jungmannova 10, 466 01
Jablonec nad Nisou
<http://www.uhul.cz/>
Tel: +420 480 032 301
Mob: +420 723 188 193
E-mail: cacka.jana@uhul.cz<<mailto:cacka.jana@uhul.cz>>
www.uhul.cz<<http://www.uhul.cz>>

kandler@slshranice.cz

Od: FEJKLOVÁ Marie Ing. <FEJKLOVA.Marie@uhul.cz>
Odesláno: čtvrtek 29. srpna 2019 8:32
Komu: kandler@slshranice.cz
Předmět: poděkování

Vážený pane řediteli,

Včera Vám naše paní ředitelka zaslala poděkování za přípravu Kurzu lesní pedagogiky a za poskytnuté sbírky. Bohužel nám vypadla ze seznamu jedna sbírka šišek od studenta Zdeňka Růžičky z 2.A, která je velmi pěkná a bylo by škoda, kdyby nebyla uvedena na seznamu poskytnutých sbírek. Omlouváme se za tento nedostatek. S pozdravem

Ing. Marie Fejklová

Samostatný projektant
Podpora orgánů SSL, Reprodukční materiál lesních dřevin,
Nařízení EU o dřevě, Poradenství

Ústav pro hospodářskou úpravu lesů Brandýs nad Labem

pobočka Jablonec nad Nisou
Jungmannova 10, 466 01 Jablonec nad Nisou



www.uhul.cz
Informace o lesích

Tel: +420 480 032 348
E-mail: fejklova.marie@uhul.cz
www.uhul.cz

Ing. Miroslav Kutý

Od: kudlackova@sishranice.cz
Odesláno: středa 24. dubna 2019 13:45
Komu: Radek Juráň; Miroslav Kutý
Předmět: Fwd: Re: Zájezd - Anglie

Mirku a Radku,

včera jsem odeslala níže uvedený mail rodičům s podobnou zprávou jako vám a dnes se "roztrhnul pytel" s reakcemi rodičů. Jsem moc ráda, že i rodiče jsou spokojeni a nadšení, že nelitují, že děti poslali.

Přeposílám jednu z reakcí, a mám z toho obrovskou radost.

Da