



Lesník

ČASOPIS ZAMESTNANCOV • LESY Slovenskej republiky, štátny podnik

2019

I.

II.

III.

IV.

V.

VI.

VII.

VIII.

IX.

X.

XI.

XII.



Lístočku dubový nepadaj do vody

[:Lístočku dubový
nepadaj do vody:]

[:voda by tá vzala, škoda
by tá bola, lístočku dubový:]

[:Lístočku z javora
nepadaj do dvora:]

[:kura by tá vzala, škoda
by tá bola, lístočku z javora:]

[:Keď som išiu z fraja,
milá vodu brala:]

[:ja sa jej pokloním, ja sa
jej pokloním, ona zaplakala:]

[:Ja sa jej pokloním,
Bože daj DOBRÝ DEŇ:]

[:teraz z fraja, dievča, teraz z fraja,
dievča, teraz z fraja idem:]

Ludia pre lesy, lesy pre ľudí

4. Zavádzanie Systému manažérstva proti korupcii v štátnom podniku LESY Slovenskej republiky

Prvým reálnym krokom pre spustenie procesu zavádzania ISO 37001 bolo prijatie rozhodnutia generálneho riaditeľa štátneho podniku LESY Slovenskej republiky Ing. Mariana Staníka, ktorým vymenoval organizačnú riaditeľku JUDr. Anetu Kšenzíghovú za predstaviteľku pre dohľad nad dodržiavaním protikorupčných predpisov a pravidiel v podmienkach LESY Slovenskej republiky, štátny podnik v súlade s STN ISO 37001.

5. Lesnícke a drevárske múzeum pod novým vedením

Na pozícii vedúcej Lesníckeho a drevárskeho múzea vo Zvolene vystriedala dlhoročnú vedúcu Mgr. Ľubicu Miľanovú dňa 1.8.2019 PhDr. Petra Dzurmanová.



6

6. Štátne lesy vo víre lesných požiarov

Štyri vážne lesné požiare v priebehu dvoch rokov. Kým v roku 2018 horel v podstate zabezpečený porast po vetrovej a lykožrútovej kalamity na OZ Beňuš nad obcou Polomka. Ďalšie tri požiare vznikli v podstate v neprístupných terénoch a to dva v piatom stupni ochrany.

8. Rok činnosti obchodného dozoru

Pri posudzovaní efektivity správy zvereneho majetku je potrebné brať do úvahy fakt, že les má aj iné funkcie ako je poskytovanie drevnej hmoty drevospracujúcemu priemyslu. V roku 2018 sa na 25 expedično-manipulačných skladoch 23 odštepných závodov zmeralo celkom 1375 výrezov.

10. Chránený areál prekvitá pod rukami lesníkov a ochranárov

Aj tento rok sa Odštepný závod Kriváň so Správou CHKO-BR Poľana spoločne podieľal na manažmentových opatreniach zameraných na ochranu chráneného areálu Dolná Zálomská.

11. Deň stromu v podaní kvapiek dažďa

Deň stromu vo Vydrovskej doline sa už po osemnásťkrát uskutočnil druhú júlovú sobotu. Tisíce návštevníkov neodradili ani kvapky dažďa, ktoré sa tomuto podujatiu roky vyhýbali.

12. Zo západu na východ

Oblasťná lesnícka komora Bratislava zorganizovala v júni exkurziu na Lesopoľnohospodársky majetok Ulič, š.p.. Ten vznikol v r. 1947 s výmerou obhospodarovaných lesných pozemkov 24.759 ha.

14. Semenné sady

Zakladanie semenných sadov vzniklo zo snahy skrátiť obdobie potrebné pre zabezpečenie osiva a zjednodušiť realizáciu zberu, a to využitím starých záhradníckych skúseností. V zmysle zákona 138/2010 Z. z. o lesnom reprodukčnom materiáli je semenným sadom uznaná účelová výsadba klonov alebo potomstiev výberových stromov.



11



18

16. V dubinách sa netreba ponáhľať, lebo nás to dobehne

Bukovo-dubové porasty v dvoch lvs. sú zmiešané, tvorené z drevín s rozdielnymi rastovými schopnosťami, rozdielnym fyzickým vekom, prebiehajú tu veľmi zložité vývojové procesy. Už to naznačuje, že pestovanie zmiešaných porastov duba s hrabom je často tvrdý oriešok, hádam aj najtvrdší.

18. Medvede CHPO Poľana

Na 10.000 hektároch, čo je približne polovica CHPO Poľana, môžete stretnúť jedného z týchto chlpáčov.

20. „Takmer každému je dopriate stať sa poľovníkom...“

Z poľovných revírov, ktoré sú v koncepcii určené na vytvorenie génových základní SR sú LESY SR užívateľom 45 poľovných revírov o výmere spolu 235.213 ha. V zmysle koncepcie LESY SR pristupujú k naplneniu Opatrenia č. 3.7.3..

21. Návšteva delegácie Bieloruskej obchodnej a priemyselnej komory Gomelskej oblasti v PR CHPO Poľana

Dňa 25. júla 2019 navštívili OZ Kriváň a PR CHPO Poľana profesionálni poľovníci z Bieloruska. Jednalo sa o predstaviteľov jednotlivých „Leskhozov“ Bieloruska, ktorí sa na výkone štátneho poľovníctva priamo podieľajú.

22. Deti priatelia lesníkov

Deti zo slovensko-maďarského pohraničia sa mali možnosť 10. mája 2019 zúčastniť projektovej aktivity „Deti priatelia lesníkov“ organizovanej v rámci projektu „Lesníci pre zvýšenie environmentálneho povedomia verejnosti“ z programu spolupráce INTERREG V-A Slovenská republika – Maďarsko.

22. PSPD z pohľadu obchodu s drevom

V decembri minulého roku Dozorná rada štátneho podniku schválila investičný zámer na implementáciu „PSPD“ – Priebežné sledovanie pohybov dreva.



22

Redakčná rada

Ing. Jozef Bystriansky
Mgr. Pavel Machava
Ing. Robert Kiš
Ing. František Fodor
Ing. Július Burkovský
Šéfredaktor:
Mgr. Anna Sliacka, PhD. (as)

Redaktori:

Ing. Radko Srnka (rs)
Ing. Milota Nádvoříková (mn)
Stáli prispievatelia:
Ing. Katarína Garajová
Lucia Matejová
Ing. Viliam Stockmann, CSc.
Mgr. Jana Lásková

Grafická úprava:

Ing. Peter Valach

Foto na obálke:

Ing. Marian Jagerčík

Adresa redakcie:

LESY SR, š. p.
generálne riaditeľstvo
Námestie SNP 8
Banská Bystrica
975 66
anna.sliacka@lesy.sk
+421 918 444 218

Dnešná uponáhľaná doba nepriamo núti ľudí konať pod stresom, pričom takto konajúci ľudia sa riadia princípmi schematizmu, často bez prvku racionalizmu a citov. Vo väčšine prípadov sú odkázaní na riadiace pokyny a slepo preberajú informácie bez toho aby sa zaujímali o zdroje, ktoré ich produkujú. Veď predsa platí, že tisíckrát opakovaná lož sa stáva pravdou. A tak ľudia prestávajú veriť vlastnému úsudku, vlastným skúsenostiam a aj vlastným očiam. Veď nie je pravda, čo vidím, ale čo píšu na FB alebo instagrame. A tak sa stáva pravdou, že najlepšie, čo sa môže lesu stať, je, keď ho zožerie lykožrút, alebo zhorí do tla a že výsadba stromov nikdy nevytvorí les. A veď nakoniec ani čierna nie je čierna ale ružová, veď to píšu na nete.

Lesnícke dvanástoro

1. Lesy musíme zachrániť (hlavne pred lesníkmi, ktorí ich sadili a niekoľko desaťročí sa o ne starali), a to aj za cenu, že všetky odumrú (veď je to predsa prírodný proces).
2. Ponechajme 10% len pre prírodu (prečo nie 5% alebo 15%) ... nuž lebo....
3. „Zlá“ monokultúra (rovnorodý les napríklad smrekový), ktorá zanikne v dôsledku pôsobenia škodlivého činiteľa a následne sa prirodzene obnoví takým istým smrekovým lesom, je už „dobrá“ monokultúra. Ak by sa „náhodou“ zalesnila len smrekom (čo sa nerobí) je zase „zlá“ monokultúra.
4. Umelo obnovený les – zalesnený nie je „les“. Ale ten starý, umelo zalesnený po veľkých holoruboch lesom je a často aj pralesom.
5. Chceme mať všetko z prírodných materiálov (hlavne z dreva), ale nesmie to byť drevo zo stromov!
6. Nie sme proti ťažbe dreva (veď chceme drevené výrobky), ale pozor!, nesmú sa pritom rúbať stromy a už vôbec nie zdravé. Veď, kto by si kúpil skriňu zo zdravého a pekného dreva, zhnité je IN...
7. Zastavme holoruby (v podstate nevieme, čo sú a hlavne na čo sú), hoci väčšina našich starších lesov vznikla práve po holoruboch a to poriadne veľkých.
8. Mladý les nie je les, veď ani malé dieťa nie je človek...
9. Po vyrúbaní lesa a jeho bezprostrednom obnovení (zalesnení) vraj dôjde okamžite k erózii. Pri odumretí a rozpade porastov v chránených územiach a ich pozvoľnému obnoveniu v priebehu niekoľkých desaťročí vraj k erózii nikdy nedôjde.
10. Lesníci ťazia drevo v národných parkoch - Aké strašné! Musíme prejsť na český alebo nemecký model. Tam ťazia v národných parkoch ochranári - Aké úžasné!
11. Keď vylejete 100 litrov vody na 1 m² za krátku chvíľu a vznikne potopa, môžu za to lesníci, veď oni chceli taký výdatný dážď.
12. 0,3 litra chemikálií v lese, kde sa chodím prechádzať, je „životu nebezpečné“ a veľmi mi to vadí, kým 99,7 litra chemikálií na poli na zelenine a ovocí, ktoré jem, je „zdravé“ a vôbec mi to nevadí. (Lesov a poľnohospodárskej pôdy je na Slovensku zhruba rovnako a v lesoch sa používa 0,3% chemikálií pričom v poľnohospodárstve 99,7 %).

lesnícky kolektív

23. Hospodárske včelárenie v lesoch

Cieľom Memoranda je prezentovať spoluprácu s organizovanými včelármi zo SZV v oblasti hospodárskeho včelárenia v lese, spolupráce pri rozširovaní výsadby najmä nektárodajných stromov, ako aj v legislatívnej, ekologickej a propagačnej spolupráce so zameraním na ekológiu s prioritou na lesné ekosystémy.

23. Priame podpory

LESY Slovenskej republiky, štátny podnik podal žiadosť o jednotnú platbu na plochy na Pôdohospodársku platobnú agentúru začiatkom mája tohto roku na 1 277,14 hektárov obhospodarovanej výmery bez zaťaženia dobytčou jednotkou, z toho orná pôda predstavuje 184,93 ha.



23



25

24. Dominanta Slovinska

Slovinsko sa môže hrdiť aj tým, že je krajinou súkromných lesov. Viac ako 461.000 súkromných majiteľov a spoluvlastníkov spravuje až 76,5% lesov v krajine.

25. Majstri motyčiek

Vnútrotná strana korytárskych výrobkov sa vydlabe lesnou sekerou s dlhou úzkou čepeľou a dohľadka sa opracuje sekerkou - motyčkou (ktorá má kovovú časť v reznej ploche oblo tvarovanú), ku koncu aj jednoručnou škobličkou.

26. Historické lesnícke osobnosti

Doc., Ing. Zorislav Balkovič, CSc. sa počas svojich štúdií i praxe špecializoval sa na genetiku, pestovanie lesa a šľachtenie lesných drevín.

František Dušek de Paula sa v r. 1818 stal hlavným uhorským lesným inšpektorom pre celé Uhorsko.

27. Storočné jubileum a generál Šnejdárk

Lesnícke a drevárske múzeum vo Zvolene si 13. júna 2019 pri príležitosti 100. výročia bojov z r. 1919 pripomenulo túto časť našej histórie prednáškou pod názvom Zvolen v roku 1919 a generál Josef Šnejdárk.

28. Jelšavská lesnícka kapitola

Dňa 1.4.1928 prevzal Jelšavu Štátny pozemkový úrad, ktorého jelšavské riaditeľstvo spravovalo coburgovské majetky v ČSR až do 31.3.1931, kedy sa jelšavské riaditeľstvo stalo súčasťou podniku Štátne lesy a statky.

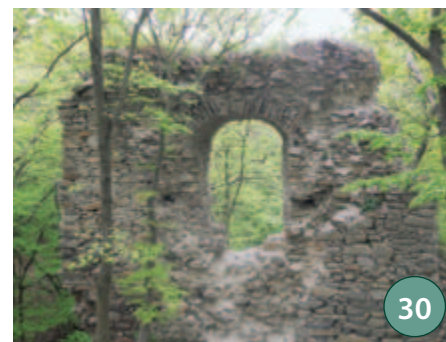
30. Hrad Biely kameň

Popis niekdajšieho hradu nachádzajúceho sa nad Sv. Jurom poznáme z čias sporu o majetok, ktorý rodinu svätajurských grófov nakoniec aj rozdelil na dve vetvy – svätajurskú a pezinskú, sa zachoval v r. 1412 pri príležitosti delenia majetku.

33. Stratený nájdený príhovor starého horára

Počas tohtoročného Dňa stromu sa čo to postrácalo a čo to sa aj našlo. Medzi nájdenými dokumentami bol aj príhovor starého horára adresovaný návštevníkom Lesníckeho skanzenu.

34. Tajnička • Recept



30

35. Kalendárium • Erby s nádychom lesa • Jubilea

36. Drevený odpad plný života

Dánsky umelec Thomas Dambo robí vo svojom voľnom čase niečo úžasné. Vyrába totižto stvorenia vysoké päť a viac metrov len z dreveného odpadu.

Zavádzanie Systému manažérstva proti korupcii v štátnom podniku LESY Slovenskej republiky

Vedenie štátneho podniku LESY Slovenskej republiky uvedomujúc si zodpovednosť za spravovanie lesného a iného majetku vo vlastníctve Slovenskej republiky sa zaviazalo urobiť reálne kroky na posilnenie prevencie korupcie vo všetkých oblastiach svojej činnosti s cieľom efektívne predchádzať, odhaľovať a včasne reagovať na podplácanie a dodržiavanie zákonov proti korupcii. Reálnym krokom je rozhodnutie zaviesť SMPK - Systém manažérstva proti korupcii podľa medzinárodnej normy ISO 37001 v celej organizačnej štruktúre nášho štátneho podniku, ktorý zamestnáva viac ako 3500 zamestnancov. Norma ISO 37001 podrobne špecifikuje požiadavky a zároveň aj ponúka usmernenia, ktoré môžu zabrániť prípadným korupčným situáciám v štátnom podniku LESY Slovenskej republiky. Celý proces, vzhľadom na svoju náročnosť, je rozdelený na viacej častí a úlohu pre samotné vedenie štátneho podniku ako aj pre ďalších zamestnancov.

Na začiatok tohto procesu bola za pomoci zástupcov poradenskej spoločnosti Transparency international Slovakia, ktorej poslaním je od roku 1998 boj proti korupcii a efektívnejšie využívanie verejných zdrojov, vypracovaná Riziková analýza rozhodovacích procesov v štátnom podniku. Zástupcovia Transparency international formou rozhovorov so zamestnancami, informácií z výsledkov kontroly Najvyššieho kontrolného úradu ako aj ďalších informácií z médií a od širokej verejnosti, hodnotili viac ako 100 procesov,

ktoré vznikajú v rámci prevádzky štátneho podniku. Týkali sa prierezuvo všetkých oblastí, od personalistiky, cez výrobu až po obchod s drevom a predaj majetku. Výsledkom tejto analýzy bolo rozdelenie posudzovaných procesov do kategórií s mierou rizika korupcie nízka, stredná a vysoká. K procesom so strednou a vysokou úrovňou rizika korupcie boli priradení vlastníci týchto procesov. Títo zodpovedajú za správne fungovanie a vylepšovanie rozhodovacieho procesu, jeho výstupy i celkový priebeh. V priebehu zavádzania a udržiavania SMPK môžu významnou mierou prispieť k predchádzaniu vzniku korupcie v jednotlivých procesoch.

Ďalej boli pobočkou firmy TÜV SUD Slovakia, ktorá odborne pôsobí 25 rokov vo všetkých odvetviach priemyslu a služieb, poskytuje služby v oblastiach certifikácie, inšpekcie a vzdelávania, vyškolení z radov zamestnancov generálneho riaditeľstva „Interní audítori systému manažérstva proti úplatkárstvu“. Títo sa budú zapájať do tvorby a zavádzania SMPK a po jej zavedení budú vykonávať interné audity systému manažérstva, čím tiež nemalou mierou prispievajú k úspešnej certifikácii.

Prvým reálnym krokom na spustenie procesu zavádzania ISO 37001 bolo prijatie rozhodnutia generálneho riaditeľa štátneho podniku LESY Slovenskej republiky Ing. Mariana Staníka, ktorým vymenoval predstaviteľku pre dohľad nad dodržiavaním protikorupčných predpisov a pravidiel v podmienkach LESY Slovenskej republiky,

štátny podnik v súlade s STN ISO 37001. Zaviedli sa základné pojmy a postupy, určili zodpovednosti predstaviteľky pre dohľad nad dodržiavaním protikorupčných predpisov a pravidiel, ako dohliadať na vypracovanie a implementovanie systému manažérstva proti korupcii, poskytovanie poradenstva a usmerňovanie zamestnancov v SMPK, v otázkach týkajúcich sa korupcie, zabezpečiť aby SMPK v štátnom podniku zodpovedalo požiadavkám medzinárodnej normy STN ISO 37001 a podávať správy o výkonnosti SMPK vrcholovému manažmentu a ostatným osobám alebo útvaram v zmysle ISO 37001. K ich vykonávaniu jej boli samozrejme pridelené aj zodpovedajúce právomoci. Za predstaviteľku pre dohľad nad dodržiavaním protikorupčných predpisov a pravidiel bola vymenovaná organizačná riaditeľka JUDr. Aneta Kšenzhigová.

Ďalšími nasledujúcimi krokmi bude vytvorenie Príručky systému manažérstva proti korupcii a súboru smerníc slúžiacich na úspešné zavedenie, udržiavanie, ale najmä zlepšovanie Systému manažérstva proti korupcii v štátnom podniku LESY Slovenskej republiky. To nemalou mierou prispeje k budovaniu a rozvoju etického prostredia v našom podniku a zvýšeniu a skvalitneniu povedomia v očiach širokej verejnosti.

Ing. Gertli Pavel
špecialista pre organizáciu a riadenie
audítora pre interné audity systému
manažérstva proti úplatkárstvu

Predstavujeme nového zamestnanca

PhDr. Petra DZURMANOVÁ

vedúca Lesníckeho a drevárskeho múzea vo Zvolene

V tejto pozícii, ktorej sa ujala 1.8.2019 môže plne uplatniť svoje skúsenosti z predošlých riadiacich pozícií, ako aj práce v oblasti kultúry. Posledné štyri roky pracovala ako viceprimátorka v Brezne odkiaľ aj pochádza, predtým 14 rokov ako riaditeľka Centra voľného času v Brezne a v Banskej Bystrici. Vysokú školu študovala v Trnave na Trnavskej univerzite, kde získala titul Mgr. a následne PhDr.. Momentálne študuje posledný ročník doktorandského štúdia. Pedagogické vedomosti si dopĺňala aj na Vojenskej akadémii v Liptovskom Mikuláši externým 2-ročným štúdiom.

My sme sa jej opýtali na prvé dojmy a vízie.

Múzeum vnímam ako organizáciu s veľmi veľkým potenciálom, a to nielen na podrobné skúmanie histórie v oblasti lesníctva či drevárstva, ale aj ako silný mediálny nástroj na šírenie dobrého mena celej spoločnosti. S kvalitným odborným personálom a výbornými priestorovými podmienkami, ktoré múzeum má, sa nám verím bude dariť naplňať nielen historicky a zákonne dané normy, ale tiež tie moderné.

Múzeá na Slovensku sú totiž verejnosťou vnímané ako taký symbol konzervativizmu, aj keď treba povedať, že mnohé prechádzajú zmenami. Verím, že významné zmeny zaznamenáme aj v tom našom. Za dôležité vnímam cieľavedome pracovať s verejnosťou,



čtou, neustále získavať priazeň návštevníkov a ich pravidelnejšiu, nie jednorazovú návštevu. Rozvíjať a neustále zlepšovať jednotlivé aktivity, napríklad zavedením pravidelných tvorivých dielní, pri ktorých máme možnosť využívať lesnú i múzejnú pedagogiku, zmodernizovať súčasne stále expozície, prístupit k načítaniu informácií o expozícii cez tzv. QR kódy a to i v cudzích jazykoch, na čom už teraz pracujeme.

Základným produktom múzea je uchovávanie kultúrneho dedičstva. Ja však hovorím, uchovávať, nie neschovávať. Určite budeme prezentovať autentické, pre verejnosť zaujímavé predmety, ktorými zároveň skrášlime vstupné chodby múzea, taktiež nimi

budeme zdobiť a pravidelne reorganizovať výkladnú časť vstupu, aby už tieto časti vyzerali pôsobivo.

Momentálne sa rozbiehajú základy, verím, že úspešnej spolupráce s jednotlivými univerzitami, konkrétne Univerzita Mateja Bela v Banskej Bystrici, Akadémia umení Banská Bystrica a samozrejme netreba zabudnúť spomenúť už stálu spoluprácu s Technickou univerzitou vo Zvolene, ktorú chceme rozšíriť.

Ďalej máme záujem otvoriť múzejnú predajňu so suvenírmi, kde, povedzme si pravdu, končí veľká časť všetkých návštevníkov kultúrnych inštitúcií, a to kdekoľvek na svete... Sortiment budú tvoriť nielen knihy či lesnícke a poľovnícke pomôcky, ale aj rôzne výrobky z lesných plodov od naturálnych výrobcov, s ktorými realizujeme stretnutia a pripravujú sa návrhy produktov. Samozrejme máme záujem rozšíriť počet pre verejnosť atraktívnych výstav a podujatí, zaviesť tradíciu šípkových hodov, čím upozorníme na každoročne realizovaný a vyhlásený zber šípkov a ich spracovanie v rámci nášho podniku.

...a uvidíme, čo ďalšie život a práca prinesie...

Samozrejme, všetko chce svoj čas, dôležité je pracovať systematicky, tvorivo a hlavne, s láskou ☺

Ďakujem kolegom za veľmi milé prijatie, podporu a ochotu a prajem všetkým veľa úspechov.



Štátne lesy vo víre lesných požiarov

Za posledné dva roky sme mali len u nášho podniku štyri vážne lesné požiare. Vlní nám začal horieť v podstate zabezpečený porast po vetrovej a lykožrútovej kalamite na OZ Beuň nad obcou Polomka. Príčina požiaru doteraz nebola zistená. Mohli to byť turisti, zberači lesných plodov, ale aj poľovníci, nakoľko začínala jelenia ruja prípadne niečo iné. Požiar vznikol na južnej expozícii okolo 11 hodine v 1350 m n. m. a pokračoval smerom na hrebeň Nízkyh Tatier. V tomto období bolo pomerne suché a veterné 10 m/s počasie, takže požiar sa veľmi rýchlo šíril. Hasiči zorganizovali okamžitý zásah všetkých dostupných zložiek, samozrejme aj vrtuľníky a špeciálne vycvičené moduly pozemného hasenia, ktoré sú na podobné zásahy cvičené. Pri zásahu používajú aj naše zariadenia, hlavne čo sa týka vybudovania jazierok na dopravu vody do ťažko prístupného terénu. Požiar sa hasil tri dni na ploche len 7,5 ha za pomerne veľkej účasti hasičov, hasičskej techniky, ale aj našich zamestnancov a dodávateľov prác (podrobnejšie v orientačnej tabuľke). Hasiči hasili z 20 hasičských staníc, dokonca až zo Senice, z Pezinku, z Petržalky. Okrem dobrovoľných hasičov našich dodávateľov prác sa samozrejme do hasenia veľmi aktívne zapájali aj naši zamestnanci. Toto je len stručný opis jedného požiarneho zásahu pri lesnom požiari, ktorý sa po ôsmich dňoch zase rozhorel. Okrem toho pri hasení lesných požiarov je veľmi dôležité sprístup-



nenie týchto porastov lesnou dopravnou cestnou sieťou, ale nielen tou, ale aj relatívne čistými priesečkami a približovacími linkami, ktoré veľmi pomáhajú pri rýchlom rozvinutí požiarneho útoku a tak zabráneniu vzniku veľkých škôd a samozrejme aj k rýchlej likvidácii požiaru.

Ďalšie tri požiare nám vznikli v podstate v neprístupných terénoch, a to dva v piatom stupni ochrany. Tu nezostávalo nič iné len čím skôr zorganizovať moduly pozemného hasenia a pomoc vrtuľníkov. Rozvinutie požiarneho útoku v takomto prírodnom prostredí trvá veľmi dlho a je to aj náročné (napr. pri poslednom požiari nad obcou Bystrá OZ Čierny Balog rozvinutie trvalo jeden a pol dňa a bez pomoci okamžitého nasadenia vrtuľníkov by požiar mohol spôsobiť ďaleko väčšie škody). V tomto prípade tu zostala nespracovaná vetrová kalamita z 2004 a následne aj rozvinutá lykožrútovej kalamita,

| Lokalita rok | Trvanie požiaru hod. | Výmera zas. plochy ha | Škoda lesa/ uchránené hodnoty (€) | HaZZ Osobo deň | DHZ Osobo deň | Zamestnanci a dodávateľia prác | Technika + vrtuľníky |
|---------------------|----------------------|-----------------------|-----------------------------------|----------------|---------------|--------------------------------|----------------------|
| Polomka 2018 | 92 | 7,5 | 17.200/100.000 | 131 | 30 | 39 | 56+2vrt |
| Gader 2018 | 197 | 2,5 | 8.700/900.000 | 216 | 161 | 20 | 80+1vrt |
| Bystrá-Gápel' 2019 | 122 | 5,1 | 6.100/246.000 | 176 | 72 | 151 | 75+2vrt |
| Blatnica-Ostrá 2019 | 27 | 0,05 | 500/nezistené | 34 | 7 | 3 | 12+1vrt |

a tak hasenie v takomto prípade bolo veľmi náročné vzhľadom na veľké množstvo preschnutého kalamitného materiálu v poraste. Pri hasení tohto požiaru, ktorého príčina vôbec nebola zistená, hasičom veľmi pomohlo aj pomerne rýchle ochladenie cez noc pod 10 °C a tak sa požiar až tak veľmi nerozšíril. Požiar sa hasil približne päť dní. Napriek tomu po siedmich dňoch ešte vznikol požiar na spodku požiariska a museli opäť nastúpiť hasiči a aj naši zamestnanci, ktorí zabezpečovali hliadkovanie požiariska ešte ďalšie dni a taktiež požadovanú pomoc pre hasičov. Ešte dva požiare, aj keď nie veľké, ale o to závažnejšie, nám vznikli na OZ Žilina v NPR Tlstá, kde pravdepodobnou príčinou boli návštevníci lesa. Hasenie lesných požiarov v takomto v podstate neprístupnom teréne si vyžaduje totálne nasadenie hasičských jednotiek a všetkých modulov. V takýchto prípadoch pomoc vrtulníkov je v podstate nevyhnutná a bez ich pomoci by sme požiar mohli nechať na samovývoj.

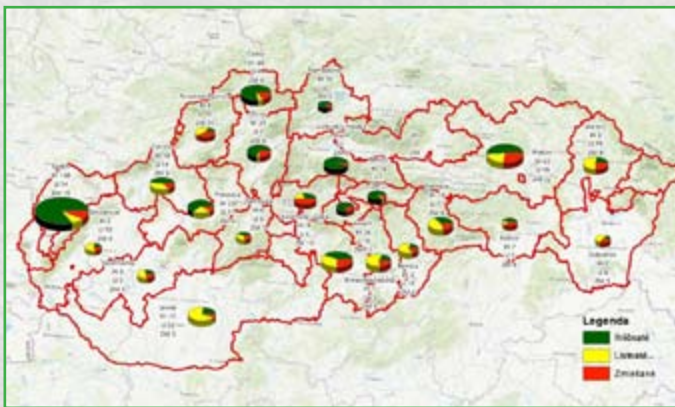
Oblasť hasenia lesných požiarov je veľmi obširná a náročná, na ilustráciu ešte uvádzam zopár štatistických údajov, ktoré majú veľký vplyv na vznik lesných požiarov a taktiež stručný prehľad základných údajov, ktoré sme zozbierali pri hasení posledných štyroch veľkých lesných požiarov od hasičov. Za veľký lesný požiar v tomto prípade považujeme okrem nasadenia pozemných modulov hasenia aj prítomnosť



leteckej techniky a v poslednom období aj výdatnú pomoc dronov. Aj touto cestou by sme sa chceli poďakovať všetkým zúčastneným na hasení, či to už boli profesionálni hasiči, dobrovoľní hasiči, naši dodávateľia

práca, zamestnanci Šopky, ale aj naším zamestnancom, ktorí obetovali aj svoj voľný čas na zvládanie týchto požiarov.

Ing. Marián Jagerčík
(foto: Marián Jagerčík, Žilka)



Lesné požiare podľa závodov a zastúpenia drevín za posledných 18 rokov



Celková situácia hasenia Blatnica (Karol Krajčír)



Príčiny vzniku požiarov



Priemerné trvanie požiaru podľa veku

Rok činnosti obchodného dozoru

Jedným z cieľov vedenia spoločnosti LESY SR š.p. je efektívna správa zvereného majetku, tak ako to vyplýva zo zákona o štátnom podniku. Pri posudzovaní efektivity správy zvereného majetku je potrebné brať do úvahy fakt, že les má aj iné funkcie ako je poskytovanie drevnej hmoty drevospracujúcemu priemyslu. Na základe uvedeného, sú nemej dôležité aj spoločenské funkcie lesa ako priestoru pre oddych a trávenie voľného času obyvateľstva, rovnako aj verejnoprospešná funkcia lesa (akumulácia vody v krajine, čistenie ovzdušia tvorbou kyslíka a pohlcovaním prachu, životné prostredie pre divú zver a pod.).

Produkcija dreva je v hospodárskej činnosti podniku Lesov SR najrozsiahljšia a najvýznamnejšia. Pri jej finalizácii je najdôležitejšia jej záverečná fáza, t. j. manipulácia sortimentov surového dreva a ich dodávky pre obchodných partnerov. Tým by sa mali dodávať sortimenty vyrobené, zmerané a zhodnotené podľa platných obchodných zmlúv. Aj v súvislosti s novou obchodnou politikou a potrebou spätnej väzby na jej realizáciu, zriadili Lesy SR, š. p., začiatkom roka 2018 **odbor Obchodného dozoru**, ktorého hlavným účelom je priebežná kontrola vyrobených sortimentov surového dreva a ich dodávka obchodným partnerom. K tomuto účelu odbor Obchodného dozoru realizuje od svojho vzniku v spolupráci so špecialistami z oblasti dendrometrie a produkcie lesov z NLC, Doc., Ing. Rudolf Petráš, CSc. a Ing. Julián Mecko, CSc. aj prieskum ako sa na ES merajú, hodnotia a dodávajú sortimenty surového dreva.

V nadväznosti na tento prieskum sa na expedično-manipulačných skladoch realizovalo v roku 2018 počas februára až novembra cel-

kovo 28 meraní na 25 expedičných skladoch z 23 odštepných závodoch. Celkom sa zmeralo 1375 výrezov.

Miesta na kontrolu sa vyberali náhodne alebo na vonkajší podnet, pričom kontrolné merania neboli vopred ohlásené. Z každého kontrolného merania sa vyhotovila krátka správa o vykonanej kontrole s uvedením konkrétnych zistení a rozdielov, ktoré sa následne odzrkadlili aj v rozdielnom peňažnom zhodnotení posudzovanej drevnej hmoty podľa výroby a kontrolného merania. Krátke správy z jednotlivých meraní sa operatívne zasielali riaditeľovi obchodného úseku a na kontrolované miesta.

Spracovaním všetkých meraní za rok 2018 sa získali tieto poznatky:

1. Pri výrobe sa systematicky nadhodnocuje povinný 1,5% prídavok na dĺžke výrezov priemerne o 1,5%.
 2. Pri výrobe sa systematicky podhodnocujú hrúbky výrezov. Priemerne o 0,17 cm oproti kontrolným meraniam.
 3. V dôsledku podhodnocovania hrúbok sú aj objemy výrezov o 2,2% nižšie ako pri kontrolnom meraní. Spolu s vyššou 1,5% nadmierou na dĺžkach výrezov, ktorá nie je podchytená v stanovenom objeme je súhrnná strata na objeme 3,7%.
 4. Pri výrobe sa podhodnocuje aj kvalita výrezov. V dôsledku toho a aj nižšieho objemu je hodnota výrezov priemerne o 8,0% nižšia oproti kontrolnému meraniu.
 5. S pribúdajúcim počtom meraní sa znižujú nielen odchýlky medzi meraniami výrobou a kontrolou, ale aj ich variabilita.
- Pri prepočte týchto strát na modelové hodnoty, napr. ročný objem vyrobených guľatinových sortimentov (I – IIID) 1,65 mil. m³ s priemernou cenou 62 €/m³ môže byť finančná strata oproti kontrolnému meraniu:
- V dôsledku nižšieho objemu dodaného dreva 2,25 mil. € (2,2%/100*1,65 mil. m³*62 €/m³),

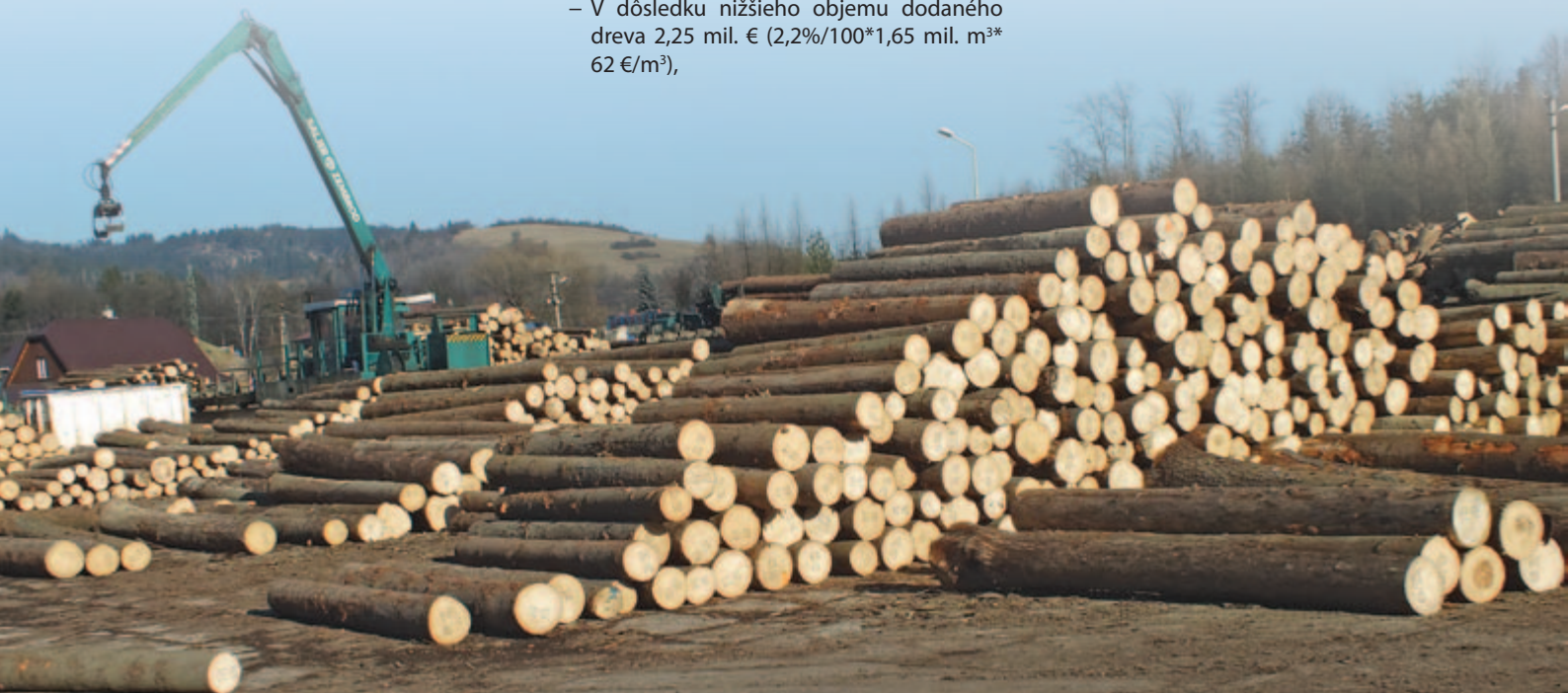
- V dôsledku nižšieho objemu a kvality dodaného dreva (súhrnne) 8,18 mil. € (8,0%/100*1,65 mil. m³*62€/m³).

V roku 2019 tento prieskum pokračuje a realizuje ho naďalej Odbor obchodného dozoru GR LESOV SR, š. p. s odbornou a metodickou podporou špecialistov Národného lesníckeho centra – kontrolná skupina.

Kontrolná skupina uskutočnila počas apríla až júla 2019 na každom OZ po jednom meraní, čo je celkom 23 meraní. Celkovo sa zmeralo 894 výrezov.

Spracovaním všetkých meraní sa získali za rok 2019 tieto poznatky:

1. Pri výrobe sa nadhodnocuje povinný prídavok na dĺžke výrezov priemerne o 1,2%.
 2. Pri výrobe sa systematicky podhodnocujú hrúbky výrezov. Oproti kontrolným meraniam priemerne o 0,11 cm.
 3. V dôsledku podhodnocovania hrúbok sú aj objemy výrezov o 0,75% nižšie ako pri kontrolnom meraní. Spolu s vyššou 1,2% nadmierou na dĺžkach výrezov, ktorá nie je podchytená v stanovenom objeme je súhrnná strata na objeme 2,0%.
 4. Pri výrobe sa podhodnocovali hrúbky a objem, ale nadhodnocovala sa kvalita výrezov. V dôsledku toho je hodnota výrezov z výroby o 2,6% vyššia ako z kontrolného merania.
 5. Okrem nižších odchýlok medzi výrobou a kontrolným zisťovaním sa znížilo celkové rozpätie odchýlok a aj ich variabilita.
- Po prepočte zistených rozdielov na modelové hodnoty z roku 2017 (sú rovnaké ako sa použili v správe v roku 2018), objem vyrobených guľatinových sortimentov (I – IIID) 1,65 mil. m³ s ich priemernou cenou 62 €/m³ mohla byť:
- finančná strata oproti kontrolnému meraniu v dôsledku len nižšieho objemu do-



Porovnanie kontrolného merania v roku 2019 s meraním v roku 2018

| Rok | Nadmiera dĺžky (%) | Rozdiely medzi | | | Očakávaná hodnota (mil. €) |
|------|--------------------|----------------|-------------|--------------|----------------------------|
| | | Hrúbkou (cm) | Objemom (%) | Hodnotou (%) | |
| 2018 | 3,00 | -0,17 | -2,18 | -8,03 | -8,18 |
| 2019 | 2,73 | -0,11 | -0,75 | 2,58 | 2,98 |

daného dreva 0,77 mil. € (0,75%/100*1,65 mil. m³*62€/m³),

– hodnota všetkých guľatinových sortimentov vo výrobe oproti kontrolnému zisťovaniu vyššia približne o 2,64 mil. € (2,58%/100*1,65 mil. m³*62€/m³).

Podľa dosiahnutých výsledkov sa môže konštatovať, že v roku 2019 sa dosiahlo významnejšie zlepšenie len pri objeme a hodnote sortimentov. Strata na objeme sa znížila z 2,18% na 0,75% a pri hodnote sa strata 8,03% zmenila na zisk 2,58%. Čo je spolu za dva roky zmena (zvýšenie) hodnoty o 10,61%.

Vysokú efektívnosť opakovaných kontrolných meraní je možné dokumentovať aj z očakávaných finančných výnosov, ktoré by sa dosiahli pri reálnej výrobe v roku 2018 a v roku 2019. V roku 2018 by bola hodnota sortimentov podľa meraní výroby o 8,18 mil. € nižšia ako z kontroly, ale v roku 2019 by bola už vyššia o 2,98 mil. € oproti kontrole. Súhrne za dva kontrolované roky by sa hodnota zvýšila o 11,16 mil. €.

V súvislosti so zabezpečovaním kontroly plnenia zákonov, vládných nariadení a iných všeobecne záväzných predpisov, právnych predpisov ako aj smerníc a nariadení v rámci LESY SR š.p., so zameraním predovšetkým na obchodnú činnosť, dodržiavanie obchodnej činnosti, realizoval odbor Obchodného dozoru v roku 2018 celkovo 24 kontrol na expedično-manipulačných skladoch (v 15 prípadoch bol zhotovený protokol) a 12 kon-

trol vykonaných na LS (v štyroch prípadoch vyhotovený protokol).

V roku 2019 kontrolu plnenia zákonov, vládných nariadení a iných všeobecne záväzných predpisov, právnych predpisov ako aj smerníc a nariadení v rámci LESY SR š.p., so zameraním predovšetkým na obchodnú činnosť, dodržiavanie obchodnej činnosti, realizoval odbor Obchodného dozoru celkovo na šiestich lesných správach (v troch prípadoch bol vyhotovený protokol) a 35 expedičných skladoch (v desiatich prípadoch vyhotovený protokol).

Miesta na kontrolu sa vyberali náhodne alebo na vonkajší podnet, pričom kontrolné merania neboli vopred ohlásené. Z každého kontrolného merania sa vyhotovila krátka správa o vykonanej kontrole s uvedením konkrétnych zistení ako aj návrhu nápravných opatrení, ktoré v budúcnosti majú zabezpečiť odstránenie zistených nedostatkov. Krátke správy z jednotlivých meraní sa operatívne zasielali riaditeľovi obchodného úseku a na kontrolované miesto – odštepny závod.

Z doteraz vykonaných kontrol zameraných na plnenie zákonov, vládných nariadení a iných všeobecne záväzných predpisov, právnych predpisov ako aj smerníc a nariadení v rámci LESY SR š.p., bolo v dvoch prípadoch zo strany riaditeľa kontrolovaného subjektu vyhovené voči zodpovednej osobe na základe zistených skutočností zo strany odboru Obchodného dozoru ako hrubé po-

rušenie pracovnej disciplína na OZ Námestovo a na OZ Sobrance.

V súvislosti s dodržiavaním obchodnej stratégie, plnení náležitostí zmluvných kontraktov a záväzkov jednotlivými obchodnými partnermi LESY SR, realizoval odbor Obchodného dozoru obhliadku prevádzky zo zreteľom výrobný proces, výrobné technológie, zamestnanosť v regióne, množstvo spracovanej drevnej hmoty u 24 zákazníkov (rok 2018 - 11 obhliadok, rok 2019 - 13 obhliadok).

V roku 2019 od začiatku roka, sa Odbor obchodného dozoru aktívne zúčastňuje na pravidelných kontrolách – výjazdoch za priamej účasti obchodného riaditeľa GR LESY SR š.p., Ing. Tomáša Kloučka, PhD., zameraných na riešenie akútnych problémov, typických pre manipulačno expedičné sklady, ktoré výrazným spôsobom ovplyvňujú proces implementácie obchodnej politiky LESY SR. Miesta na kontrolu sa vyberajú náhodne alebo na vonkajší podnet, pričom tieto kontroly nie sú vopred ohlásené. Z každej takejto kontroly sa vyhotovila krátka správa s pripomienkami a postrehami nielen zo strany obchodného riaditeľa ale aj zo strany zamestnancov výroby, v rámci ktorých sa následne navrhujú optimálne riešenia rôznych problémov ovplyvňujúcich optimalizáciu a zefektívnenie obchodných procesov.

Vzhľadom na potreby výroby, no predovšetkým so zreteľom na optimalizáciu a zefektívnenie obchodných procesov, v súčasnosti odbor Obchodného dozoru rieši v spolupráci so špecialistami NLC dve výskumné úlohy prepočtových koeficientov dreva zameraných na:

- Odvodenie prepočtových koeficientov pre agregátnu ihličnatú hmotu
- Odvodenie prepočtových koeficientov pre smrekovú guľatinu z výchovných ťažieb

Ing. Sergej Plachetka



V dobrých rukách...

Nie je nič neobvyklé vidieť lesníka s priemerkou, výškomerom, GPS ... Existujú však miesta a situácie, kedy ich vystriedajú kosa a osly. Ich klepot sa tak každoročne rozlieha aj 2,5-hektárovou lúkou pri Kyslinkách a preniká i do okrajových častí okolitých lesov v Chránenej prírodnej rezervácii Poľana.

Aby zachránili vzácne druhy flóry, uchopia každoročne naši kolegovia v spolupráci s pracovníkmi štátnej ochrany prírody do rúk kosa a hrable a vydajú sa do najvyššieho vulkanického pohoria Slovenska. Podmáčané územie a štatút Chráneného prírodného areálu (vyhláseného v roku 2000) si vyžiadali obmedzenia pri používaní ťažkých mechanizmov v spojitosti s manažovaním trávnatých porastov. A tak sa otvoril priestor tradíciám.

Kosenie každý rok organizuje Odštepny závod Kriváň. Kým minulý rok sa kosenie uskutočnilo 15. augusta, tento na zrážky výdatnejší rok prijmú lesníci zobrať kosa do rúk už 11. júla. „Aj napriek tomu, že by sa časť lúky dala pokosiť ľahkými motorovými kosačkami, snažíme sa dodržiavať tradície. Kosenie Chráneného areálu Dolná Zálomská sa pre náš závod stalo kultúrno-spoločenskou akciou,“ prezentuje toto podujatie riaditeľ OZ Kriváň René Kozáčik a nezabudne upozorniť na fakt, že tento rok boli prizvaní aj starostovia okolitých obcí i kolegovia z policajného zboru, ktorí sa orientujú na páchanie environmentálnej trestnej činnosti.

Počasie vyšlo na výbornú a od piatej hodiny ráno bolo na lúke dostatok tradičných pracovných nástrojov, a tak si kosenie i hrabanie trávy mohol vyskúšať naozaj každý. Po

dobrej práci sa vytvoril priestor aj na konštruktívne rozhovory, hodnotilo sa hospodárenie, manažovanie ale i poľovnícka sezóna. Veď seno z horských lúk sa využije ako krmivo pre zver v Chránenom poľovnom revíri Poľana.

Chránený areál Dolná Zálomská je časťou lúky, ktorú obhospodaruje štátny podnik LESY SR priamo v kaldere Poľana. Nachádza sa v Chránenej krajinskej oblasti Poľana, katastrálnom území obce Očová (okres Zvolen, Banskobystrický kraj). Je ukážkou dobre zachovaných druhovo bohatých prameniskových, slatinných a stredne vlhkých lúčnych spoločenstiev, ktoré reprezentujú typickí predstavitelia fauny a flóry.

Predmetom ochrany je: *Územie s mozaikou mezofilných lúčnych a mokradných spoločenstiev. Ide o lokalitu s mimoriadnou diverzitou rastlinných spoločenstiev na malej ploche, ktorá je podmienená rôznorodosťou stanovištných podmienok, najmä vlhkosťným gradientom a expozíciou.*

Práve táto lokalita je z botanického hľadiska považovaná za jedno z najcennejších miest v CHKO Poľana. Okrem páperníka pošvatého (*Eriophorum vaginatum*) tu rastie zvonček hrubokoreňový (*Campanula serrata*), vstavač mužský poznačený (*Orchis mascula* ssp. *signifera*), vstavačovec májový (*Dactylorhiza majalis*), ostrica predĺžená (*Carex elongata*), škarda odhryznutá (*Crepis praemorsa*), bielokvet močiarny (*Parnassia palustris*), či vemenník dvojlistý (*Platanthera bifolia*).

Okolo chráneného areálu vedie modrá turistická značka a náučný chodník Kyslinky - Poľana - Kyslinky. Prezentuje biotopy charakteristické zachovanými, druhovo bohatými spoločenstvami pramenísk, slatín a stredne vlhkých rastlinných spoločenstiev.

-as-



Deň strom v podaní kvapiek dažďa

Voda je základom všetkého živého na Zemi. A vody bolo na tohtoročnom Dni stromu naozaj požehnané. Potôčiky spôsobené náhlym privalom dažďa tečúce lesníckym skanzenom nielenže zmyli prach zo stromov i lesných ciest, ale hlavne ochladili a rozvoňali vzduch v celej Vydrovskej doline. Nepripravených dospelých návštevníkov možno trochu zaskočili, ale deti rovnako ako lesníci nepoznajú zlé počasie, len zlé oblečenie.

No predtým všetkých hostí, návštevníkov i účastníkov tohto výnimočného dňa vítali slnečné lúče, ktoré o 10:30 hodine aj odštartovali hlavný program na pódiu pri vstupe do lesníckeho skanzenu. Ten bol naozaj bohatý a rôznorodý. Prihovory striedali umelecké vstupy, vystúpenia folklórnych skupín i jednotlivcov. Ako každý rok sme sa dozvedeli meno víťaza ankety o Cenu J.D. Matejovie. Tento rok sa ním stal inžinier Ján Bavlšík, ako absolvent Lesníckej fakulty Vysoké školy lesníckej a drevárskej vo Zvolene. V roku 1976 nastúpil do Ústavu pre hospodársku úpravu lesov vo Zvolene (neskôr Lesoprojekt Zvolen a od roku 2006 Národné lesnícke centrum), kde pracoval nepretržite 36 rokov až do odchodu na starobný dôchodok. Viac ako 35 rokov sa aktívne podieľal na zachovaní a rozvoji hospodárskej úpravy lesov na Slovensku na rôznych pracovných pozíciách, či už ako radový taxátor alebo vedúci pracovník na celoslovenskej úrovni.

Kým návštevníci hľadali odpoveď na otázku, koľké výročie tento rok slávi štátny podnik LESY Slovenskej republiky, v didaktickom priestrešku zástupcovia Slovenského

zväzu včelárov podpísali s vedením štátneho podniku Memorandum o spolupráci v oblasti lesného hospodárstva.

Odtiaľ sa skupinka významných hostí na čele s ministerkou pôdohospodárstva Gabrielou Matečnou sprevádzanou generálnym riaditeľom štátneho podniku LESY SR Marianom Staníkom presunula k ústiu Vydrovskej doliny. Práve tu vysadili dve z dvadsiatky líp do Lipového hájika symbolizujúceho 20. výročie založenia štátneho podniku LESY Slovenskej republiky.

Na hlavnom pódiu zatiaľ pokračoval hlavný program, v ktorom sa návštevníkom predstavili ďalšie tri odštepne závody: OZ Námestovo, OZ Čadca a OZ Žilina. Po predstavení zaujímavosti z histórie i súčasnosti patrilo pódium autorom knihy Život zasvätený lesu Júliusovi Burkovskému a Eve Furdíkovej a krstným rodičom knihy venovanej životu lesníckeho veľmajstra Jozefa Dekreta Matejovie.

Hoci počasie nebolo úplne ideálne, na lesnom chodníku sa najmä malí návštevníci zapojili do náučnej súťaže „Som lesník“, v ktorej si merali svoje vedomosti na rôznych zastávkach venovaných lesnej pedagogike.

V mene vedenia štátneho podniku LESY Slovenskej republiky i ďalších partnerov podujatia sa chceme poďakovať všetkým, ktorí sa podieľali na jeho organizácii a pripravili tak naozaj pestré podujatie, ktoré je nielen prezentáciou regiónu ale predovšetkým lesníctva ako neoddeliteľnej súčasť dnešnej spoločnosti.

LESU ZDAR!

-as-



Zo západu na východ

Oblasťná lesnícka komora Bratislava zabezpečila pre svojich členov v dňoch 20.-22.06.2019 odbornú exkurziu na Lesopoľnohospodársky majetok Ulič, š.p., a do NPR Stuzica v Karpatských bukových pralesoch. Podpredsedníčka oblastnej lesníckej komory Janka Staňová koordinovala práce na programe a logistickom zabezpečení akcie. Vedúcim autobusu bol zamestnanec OZ Trenčín, Lesná správa Dubodiel, Rudolf Svrček a vedúcou exkurzie bola Zuzka Roháčová, technička na Lesnej správe Želiezovce, OZ Levice, ktorá komunikovala a spresňovala program s LPM Ulič a ŠOP SR Poloniny, Správa NP Stakčín.

Vo štvrtok 20. júna 2019 sme v skorých ranných hodinách opustili svoje domovy a v rámci dovolenky cestovali na najvýchodnejší cíp Slovenskej republiky, na Lesopoľnohospodársky majetok Ulič, š. p. Privítal nás riaditeľ podniku Ing. Peter Šiška, ktorý nás po krátkom občerstvení spolu s ďalšími zamestnancami oboznámil s históriou a hospodárením podniku (vznik podniku v r. 1947, výmera obhospodarovateľných lesných pozemkov 24.759 ha, z toho je 20.260 ha vo vlastníctve štátu, 2.400 ha poľnohospodárskej pôdy - 600 ha obrábanej na produkciu poľnohospodárskych plodín, zvyšok na produkciu pre krmenie hovädzieho dobytku) a aby im nebolo čo závidieť, tak takmer celá výmera obhospodarovateľného územia podniku sa nachádza na území Národného parku Poloniny, ročná ťažba cca 95 tis m³, ročné náklady na pestovnú činnosť predstavujú cca 200 tis. €, chov 720 ks hovädzieho dobytku, z toho 480 ks je dojnic, ktoré produkujú mlieko najvyššej kvality (žiaľ na Slovensku nedocenené finančne), obhospodarujú poľovný revír v réžii na výmere 8.814 ha.

Po krátkom oddychu a ubytovaní sme sa vyviezli na Lúku na Medovej babe (v časoch medzi dvoma svetovými vojnami, tu žila jedna rodina, ktorá sa živila produkciou medovicového medu). Túto produkciu sa pokúšajú obnoviť aj v súčasnosti, nakoľko tento med je vysokej kvality a predáva sa za vyššie ceny. Odtiaľto sme sa prešli po lesných porastoch s bohatým prirodzeným zmladením jedle a buka, ktoré neboli vôbec poškodené vysokou zverou. Podľa domácich hospodárov je to vplyvom správneho manažmentu poľovníctva (dodržiavanie kmeňových stavov a plánovaného odstrelu v príslušnom roku) a taktiež im pomáhajú v selekcii vysokej zvery početné stavy vlkov a medveďov, v zime je to vysoká prikrývka snehu, čo spôsobí, že zver sa sústreďuje do nižších polôh.

Popri vodnej nádrži sme sa presunuli na chatu Grófske chyžky, kde sa o nás



tradične vychodniarskym spôsobom postarali kolegovia z LPM Ulič. Prebrali sme odborné, aj menej odborné témy a nebyť končiaceho limitu na karte vodiča, tak nás tam nájde v druhej debata ešte aj neskoro večer.

Po večeri na ubytovni sme si v rámci prechádzky urobili prehliadku Uliča s domácim kolegom. Ten nám poukazoval požiaru nádrž, ktorá zároveň slúži ako umelý rybník, novo vybudovanú oddychovú zónu s interaktívnymi tabuľami pre

návštevníkov, makety drevených kostolíkov z okolia, ktoré vyrobil domáci majster - umelec a sú voľne vystavené v parku.

A čo sme im od prvej chvíle ako sme vystúpili z autobusu závideli okrem krásneho prostredia, bolo to, že nás vôbec neotravovali komáre.

V piatok 21. júna po bohatých raňajkách sme sa vydali autobusom k informačnej kancelárii Poloniny – správa NP, kde nás čakal riaditeľ Ing. Mária Perinaj. Po krátkom predstavení a informáciách o NPR



Prirodzené zmladenie jedle

Stužica (výmera 761 ha v k. ú. Nová Sedlica, ktorá je ojedinelá aj v medzinárodnom meradle, od júla 2007 je zapísaná do zoznamu Svetového kultúrneho a prírodného dedičstva UNESCO), sme sa vydali na pešiu exkurziu až na Kremeneč (hraničný kameň troch štátov - Slovensko, Poľsko, Ukrajina). Videli sme pekné lesné porasty bukových a jedľovo-bukových lesov. Z lesníckeho pohľadu ide o lesné porasty, ktoré boli cca pred 80 rokmi vyťažené, kľčované a úzkokolažnou železničkou odvezené na ďalšie spracovanie, následne ľudským pričinením znovu zalesnené. Toto priznal aj riaditeľ NP Poloniny a sám dodal, že vzhľadom na komisárov z UNESCO a Európskej komisie, ktorí chodia na kontroly a vyhlasujú takéto územia, ide o jedinečné miesto, aké oni už v ich krajinách nemajú, a aj preto považujú a vyhlasujú aj takéto lesy za lesy pralesovitého charakteru.

Naša pešia exkurzia merala 13,77 km, trvala sedem hodín a zdolali sme výškové prevýšenie cca 700 m. Cestou späť do Novej Sedlice nás ovlažil dážď (až sa to vôbec dalo nazvať ovlažením, lebo však sme premokli do poslednej nitky) a napokon nezabudnuteľným zážitkom bol pre nás aj „nekonečne“ strmý úsek cesty po daždi s flyšovým podkladom, ktorá zároveň slúži ako aktívna približovacia linka (to sme už mali blato až za ušami).

Poslednou prekážkou na ceste k autobusu bol pre nás už len brod cez potok (tí menej pozorní ho aj naozaj prebrodili), ale našli sa medzi nami aj pozornejší lesní turisti, ktorí v blízkosti brodu objavili železný mostík, ktorý bol maskovaný bohatou flórou tunajšej prírody. Autobus nás našťastie čakal pod kopcom na dohodnutom odvoznom mieste.

Šoféra autobusu pochopiteľne veľmi nepotešilo v akom stave sme prišli do autobusu, ale prijal to profesionálne.

V ubytovni nás už čakala chutná večera, po ktorej sme sa ešte prešli po pamätihod-

nostiach Uliča, ktoré sme deň predtým vynechali.

V sobotu 22. júna sme po odubytovaní navštívili drevený chrám a kaplnku v Uličskom Krivom (Národná kultúrna pamiatka – drevený kostolík Sv. Archaniela Michala z roku 1718, s barokovými detailmi a nečlenenou konfiguráciou strechy. Trojpristorová stavba s presbytériom, loďou a podvežím zrubovej konštrukcie. Hlavný oltár a etážový ikonostas z polovice 18. storočia sú riešené v tradícii východoeurópskeho baroka so slohovými prvkami rokoka). Odborný výklad nám podal miestny kostolník p. Kelemec.

Cestou domov sme sa zastavili na Vodnej nádrži Starina, ktorá je najväčšou vodnou nádržou na pitnú vodu na Slovensku a zároveň je najväčším zdrojom pitnej vody v strednej Európe (zatopená plocha zaberá 311,4 ha, plocha povodia 125,81 km², objem 59,8 mil. m³, max povolený odber pitnej vody 1.400 l/s), počas stavby bolo vystahovaných sedem rusinských obcí. Keďže Slovenský vodohospodársky podnik, odštetný závod Košice, poskytuje prehliadky vodných nádrží iba počas pracovných dní, hrádzu sme si mohli obhliadnuť iba z brehov, do jej útrobov sme sa nedostali.

Po tejto zastávke sme sa vydali na cestu domov cez celé Slovensko, plní pozitívnych dojmov z krásnej krajiny, dobrých ľudí a s ubolenými nohami po náročnej túre na Kremeneč. Ale o tom je aktívny pobyt v prírode spojený s poznávaním nepoznaného. Záverom sa chceme poďakovať vedeniu Lesopolnohospodárskeho majetku Ulič, š.p., ako aj Slovenskej lesníckej komore, za ich podporu nášho podujatia. Aj takýmito aktivitami chceme získavať nové poznatky a propagovať činnosť našej stavovskej organizácie.

Ing. Jozef Habara,
vedúci LS Gabčíkovo, OZ Levice

Semenné sady

Základným predpokladom úspešnej umelej obnovy lesov je zabezpečenie dostatočného množstva vhodného a kvalitného osiva. Zakladanie semenných sádov vzniklo zo snahy skrátiť obdobie, potrebné pre zabezpečenie osiva a zjednodušiť realizáciu zberu, a to využitím starých záhradníckych skúseností. Relatívne malé plochy môžu pokryť pomerne vysokú spotrebu semena. V súčasnej dobe okrem zabezpečenia dostatočného množstva osiva hrá pri zakladaní semenných sádov veľmi dôležitú úlohu zachovanie biodiverzity a genofondu lesných drevín. Preto zakladáme napríklad semenné sady smreka z vyšších lesných vegetačných stupňov, založili sme semenné sady jarabiny oskorušovej, brekyňovej, bresta horského a hrabolistého atď.

V zmysle zákona 138/2010 Z. z. o lesnom reprodukčnom materiáli je semenným sadom uznaná účelová výsadba klonov alebo potomstiev výberových stromov. Semenný sad je založený a obhospodarovaný tak, aby sa vylúčilo alebo obmedzilo oplodnenie cudzím peľom.

Semenný sad sa zakladá z jedincov získaných vegetatívnym (klonové semenné sady) alebo generatívnym (jadrové semenné sady) spôsobom z výberových stromov pochádzajúcich z jednej semenárskej oblasti, jedného

vegetačného stupňa a je určený na produkciu semena alebo semennej suroviny známej alebo predpokladanej genetickej hodnoty s cieľom zachovania genofondu výberových stromov. Pri zakladaní semenných sádov (SS) sa zohľadňuje hospodársky význam a dlhodobá potreba lesného reprodukčného materiálu príslušnej lesnej dreviny. Najnižší počet výberových stromov zastúpených v semenných sadoch je 50. Rozdiel počtu vrúbľovancov najviac a najmenej zastúpeného výberového stromu nesmie byť väčší ako trojnásobný.

Projekt semenného sadu schvaľuje Národné lesnícke centrum, rozhodnutie o uznaní zdroja lesného reprodukčného materiálu vydáva príslušný okresný úrad, pozemkový a lesný odbor ako orgán štátnej správy. Evidenciu semenného sadu tvorí uznávací list a kniha semenného sadu.

OZ Semenoles v súčasnosti obhospodaruje 27 semenných sádov o výmere 49 ha. Ostatné odštepné závody 21 semenných sádov o výmera 39 ha. Do výmery sú započítané len uznané SS, sady ktoré sú založené, ale ešte neprešli procesom uznania nie sú započítané. Drevinové zloženie našich semenných sádov (aj zatiaľ neuznaných) je nasledovné: *Picea abies* (7 x), *Picea omorica* (1 x),

Larix decidua (20 x), *Pinus sylvestris* (6 x), *Pinus nigra* (1x), *Pinus strobus* (1 x), *Abies alba* (1 x), *Fraxinus excelsior* (1 x), *Fraxinus angustifolia* (1 x), *Alnus glutinosa* (2 x), *Cerasus avium* (2 x), *Betula verrucosa* (1x), *Tilia cordata* (1 x), *Ulmus montana* (2 x), *Ulmus minor* (1 x), *Quercus petraea* (1 x), *Sorbus domestica* (1 x), *Sorbus torminalis* (2 x). Jadrový semenný sad je zatiaľ len jeden, ide o sad jedle bielej, pripravujeme založenie semenného sadu duba letného z oblasti Podunajskej nížiny a Záhoria. V jeseni budeme zakladať na Smižanoch klonový semenný sad smreka obyčajného zo 6 lesného vegetačného stupňa (LVS). Pripravujeme založenie klonového semenného sadu jaseňa štíhleho na základe vybratých jedincov so zvýšenou toleranciou k infekcii hubou *Hymenoscyphus fraxineus*, javora hroského z 3 LVS a lipy malolistej z 2 resp. 3 LVS.

Medzi najstaršie semenné sady patria semenné sady smrekovca opadavého: Korimovo na LHC Muráň, Kmeťová a Dolné Mlynárovo na LHC Slovenská Ľupča, Políčko na LHC Majdán, Handlová na LHC Ráztočno a borovice lesnej na LHC Hanušovce, ktoré boli zakladané v rokoch 1970-1979.

Prvou a najdôležitejšou úlohou pri zakladaní semenného sadu je výber vhodného genotypu, t.j. výberových stromov. Pod poj-



Horné Mlynárovo – borovica limba



Párač – smrek obyčajný



Úborky – smrek obyčajný



Pusté pole – smrekovec opadavý



Vavrečka – smrekovec opadavý



Červená – smrekovec opadavý



Suchánka – čerešňa vtáčia



Úroda smrekovca v SS Políčko

mom výberový strom rozumieme jedinca, ktorý svojimi morfológickými a fyziologickými vlastnosťami prevyšuje všetky stromy v jeho okolí. Po ukončení výberu sa pri zakladaní klonového semenného sadu odoberajú vrúbľe, pri zakladaní jadrového semenného sadu semeno alebo semenná surovina. Semeno alebo semenná surovina sa zbiera v úrodnom roku v čase zrelosti. Vrúbľe musia byť pri odbere v štádiu vegetačného pokoja, možno ich rezať len po ukončení vegetácie.. t.j. v zime, keď strom prerušil svoj rast. Najvhodnejšie obdobie je koniec februára, začiatok marca, najlepšie z hornej tretiny stromu. Vrúbľe sa nemajú odoberať vo veľkých mrazoch alebo daždivom počasí. Vrúbľovanie sa vykonáva na podpníky dopestované z príslušnej semenárskej oblasti a LVS. Výrobu vrúbľovancov ako aj zakladanie semenných sadov zabezpečuje Stredisko genofondu a okrasných drevín OZ Semenoles.

Pri výbere plochy na založenie semenného sadu sa zohľadňujú ekologické nároky príslušnej dreviny a to predovšetkým pedologické, klimatické a jej pôvod. Výhodná je poloha na rovine, kvôli použitiu mechanizácie, optimálne sú polohy mimo severnej expozície, slnečné polohy, pôdy ľahké a dobre priepustné. Dôležité je, aby k semennému sadu viedla komunikácia. Pozícia jednotlivých vrúbľovancov je zakreslená do schémy semenného sadu. Vrúbľovance z rovnakého výberového stromu musia byť čo najďalej od seba, aby sa obmedzila možnosť samoopelenia a mali by

mať i rôznych susedov. Rozmiestnenie jednotlivých vrúbľovancov sa v teréne vymerá a miesta výsadby sa označia kolíkmi. Spony medzi jednotlivými vrúbľovancami sú rôzne, závisí to do druhu dreviny. Obvykle 6 x 6 m, ale aj väčšie. Zakladanie SS veľkých rozlôh je už minulosťou, v súčasnosti zakladáme semenné sady rozlohy 1-2 ha.

Predpokladom ochrany vrúbľovancov proti zveri je bezchybné oplatenie, preto je nutné funkčnosť oplatenia sadu niekoľkokrát ročne kontrolovať a zistené nedostatky operatívne odstraňovať. V semennom sade je potrebné hlavne v prvých piatich rokoch robiť pravidelne inventarizáciu a chýbajúce klony sa doplnia z rezervy, alebo sa zabezpečí dopĺňujúce vrúbľovanie. Prvých päť až sedem rokov po výsadbe sa vrúbľovance musia okopávať v závislosti od ich vývoja a vývoja ich koruny. V prípade veľkých ročných výškových prírastkov treba tieto pred príchodom zimného obdobia znovu voľne vyviazať ku kolíkom. Po zime, ale hlavne pred začiatkom drevnatenia treba vyviazanie prekontrolovať, prípadne vyviazaním korigovať krivý rast. Týmto opatrením sa dosiahne rovný rast kmienska po prvé korunové vetvy.

Orez koruny je potrebné vykonávať podľa aktuálnej potreby, dynamiky rastu a veľkosti korún vrúbľovancov, so zameraním na dosiahnutie primeranej veľkosti korún a zabezpečenie ich dostatočnej priedušnosti. Rez stromov sa realizuje tak, aby mohol byť zároveň urobený zber. Pri zakladaní semenných

sadov sa robí rozbor pôdy, podľa ktorého je potom v semennom sade realizované hnojenie. V súčasnosti používame na hnojenie univerzálne hnojivo CERERIT, ktoré sa zapracováva do pôdy. Hnojenie uskutočňujeme hlavne na jar (marec - apríl). Testujeme aj hnojivá na list na podporu kvitnutia a zvýšenie produkcie semenných sadov.

Hoci frekvencia semenných rokov v SS je častejšia ako v uznaných porastoch, nie každý rok môžeme zabezpečiť osivo zo semenných sadov, úroda je závislá od mnohých klimatických faktorov, ako sú jarné mrazy, vlaha a teploty počas roka. Priemerne je zo semenných sadov smrekovca opadavého nazerané okolo 2 000-3 000 kg semennej suroviny v zberovej sezóne, pri borovici lesnej 3 000-5 000 kg semennej suroviny, borovice čiernej 450 kg semennej suroviny, jelše lepkej 100 kg semennej suroviny, jaseňa štíhleho 70 kg semennej suroviny. Najviac osiva zo semenných sadov za posledných desať rokov bolo zozbieraných v roku 2011 zo SS borovice lesnej 20.400 kg semennej suroviny, z ktorej bolo vylúštené 351 kg semena, v roku 2007 zo SS smrekovca opadavého, konkrétne 13.500 kg semennej suroviny, z ktorej bolo vylúštené 410 kg semena. V tohtoročnej zberovej sezóne sa zdá byť úroda v semenných sadoch slabá.

Mgr. Gabriela Luptáková, PhD.
referent pre lesné semenárstvo
a genofond, OZ Semenoles

V dubinách sa netreba ponáhľať, lebo nás to dobehne...alebo už dobehlo? (Hrab – úhlavný nepriateľ?)

Bukovo-dubové porasty v dvoch lvs. sú zmiešané, tvorené z drevín s rozdielnymi rastovými schopnosťami, rozdielnym fyzickým vekom, prebiehajú tu veľmi zložité vývojové procesy. Už to naznačuje, že pestovanie zmiešaných porastov duba s hrabom je často tvrdý oriešok, hádam aj najtvrdší.

V podmienkach nášho OZ Revúca tvoria porasty v dvoch lvs. až 34% výmery lesov odštepného závodu. Ide prevažne o sprásované bukovo dubravy, kde sa v hornej etáži nachádza ostrovčekovito až plošne dub zimný, hlúčikovito hrab a jednotlivo až skupinovite buk a cenné listnáče. V druhej etáži sa plošne vyskytuje hrab, ojediniele dub, buk, cenné listnáče. V takýchto porastoch bol v predchádzajúcich programoch starostlivosti o les prevažne plánovaný maloplošný okrajový clonný rub na dve výšky porastu, na dve fázy s krátkou obnovnou dobou 30 rokov s predpokladanou prirodzenou a čiastočnou umelou obnovou duba, buka a cenných listnáčov. Po presvetlení sa naozaj objavila prirodzená obnova duba, porast sa dorúbal, a potom to začalo: v druhom roku nastáva agresívny nástup hraba a náš dlhoročný nákladný, nerovný boj s ním, často aj prehratý, výsledkom čoho boli aj hrabové prerezávky. Nie všetci podľahli tomuto diktátu doby. Už pred 40 rokmi s tým nebol stotožnený teraz dôchodca, bývalý vedúci LS Jelšava Ing. Stanislav Novák, ktorý nepoužíval schematic-

ké zásahy, ale pristupoval aj k časti porastu podľa jeho potrieb, zasahoval po celom poraste a do všetkých jeho vrstiev, odstraňoval nekvalitné, poškodené, nestabilné jedince, podporoval koruny najkvalitnejších stromov. Robil prevody postupnou výchovou, navzdory tvrdému predpisu prevodu holorubom na striedavých pásoch, z niekdajšej pastvy porastenej osikou a košatými bukmi a dubmi postupne vychovával porast teraz tvorený, predstavte si, kvalitnými bukmi a dubmi z prirodzenej obnovy, nachádzajúcimi sa v obidvoch vrstvách bez výrazných nákladov na jeho výchovu. Takéto porasty sú dnes výškovo a hrúbkovo diferencované s fungujúcimi procesmi obnovy a autoregulácie, pričom v poraste ostávajú geneticky vhodné jedince s cieľom udržania stálej dynamiky prirodzenej obnovy vhodným genetickým materiálom. Príkladov je dostatok na to, aby sa človek nad tým zamyslel.

Výrazné znižovanie podielu duba zimného na úkor hraba v dvoch lvs. a následný tvrdý boj o prežitie duba v hrabových nárastoch po dvojfázovom, spravidla pásovom clonnom rube s krátkou obnovnou dobou, postupne otváralo oči aj ďalším lesníkom, že tu niečo nefunguje, že treba spomaliť, predĺžovať obnovné doby min. na 60 rokov, zjemniť zásahy v obnove, dávkovať prísun svetla do porastu a naopak v prebierkach zintenzívniť, uvoľňovať koruny nádejným jedin-

com, aby sa nielen zvyšovala ich kvalita, ale aj ich stabilita. Predĺžením obnovnej doby sa s obnovou začne skôr a skončí neskôr, v dobe optimálnej rubnej zrelosti, čo je pri dube 165-175 rokov, ale tomu predchádza cieleňá výchova kvalitných stromov s vyvinutými a zdravými korunami. Ruka v ruke s ťažbou ide prirodzená obnova porastu, postupným a nepravidelným vytváraním podmienok na ňu a neskôr jej postupným odcloňovaním počas dlhej obnovnej doby môžeme vytvárať vekovo a hrúbkovo diferencovanú štruktúru.

Autoregulačné procesy sú pri dvojfázovo obnovovaných porastoch výrazne potlačené a hrab ako by sa stal našim úhlavným nepriateľom. Nemá to tak byť, veď súžitie hraba s dubom je veľmi priaznivé a potrebné pre zdravý a kvalitný rast duba. Hrab vyplňa prevažne strednú vrstvu porastu, a tým zabráňuje intenzívnemu prístupu svetla do porastu a tak pozitívne ovplyvňuje rýchle čistenie kmeňa duba od konárov a rast rovného priebežného kmeňa. Hrab chráni skupiny zmladenia pred úpalom a skorými mrazmi a často aj pred zverou. Hrab je teda našim priateľom, ktorého ale musíme mať aj pri jednotlivom výbere pod kontrolou a držať ho na uzde.

S výraznejšou praktickou realizáciou myšlienok prírode blízkeho obhospodarovania lesov, ktoré už 30 rokov presadzujú hnutie



Pro Silva, sa začalo na našom OZ Revúca v roku 2006 vytváraním objektov Pro Silva na všetkých LS a v rôznych lesných spoločnostiach, pod dohľadom Ing. Rudolfa Bruchánika a pod výrazným vplyvom už spomínaného Ing. Stanislava Nováka, Ladislava Alcnauera a Ing. Dušana Mikuša cez stretnutia, praktické ukážky v porastoch, diskusie, porovnávanie výsledkov rôznych postupov a samozrejme aj odbornej literatúry.

Myšlienky prírode blízkeho obhospodarovania sa pri následnej obnove PSoL podarilo dostať aj v podobe tzv. „t“ porastov. Porasty s takto definovaným špecifickým spôsobom obhospodarovania pre trvalo viacetážové porasty tvoria na našom OZ Revúca 21 % výmery lesov, čo predstavuje vyše sedem tisíc hektárov lesa pri zachovaní ročnej ťažby 150-160 tis. m³. Ich výmera sa postupne zväčšuje na základe rozhodnutí OLV formou zmien v PSoL.

Teda už od roku 2006, kedy sa začali realizovať prvé zásahy jednotlivým výberom vo väčšom rozsahu, máme prvé výsledky, ktoré pozorujeme a opatrne z nich vyvodzujeme aspoň čiastkové, ale už naše osobné skúsenosti a poznatky. Po úmyselných zásahoch jednotlivým výberom v roku 2009 (porast 125 rokov, 1. etáž: DZ 74, HB 16, BK 9, ojed. LV, CS, 2. etáž HB 100, ojed. DZ, BK, LV, CS) a čiastočne aj vplyvom roztrúsenej kalamity vznikli v porastoch hlúčiky a skupiny prirodzeného zmladenia duba zimného, ktoré sú od seba vzdialené viac-menej na dve výšky porastu veľkosti od 0,02 do 0,20 ha. Po okrajoch týchto skupín a niekde aj stredy sme ponechali stáť menšie hraby strednej úrovne, aby čiastočne tienili plochu. Na skupinu postupne začal nalietať hrab, ktorý si udržal primeranú hustotu asi tak štyri až päť rokov, vytváral ochranu pred prudkým svetlom, neskorými mrazmi i pred zverou. Ale postupne, v niektorých skupinách, keď už hrab dosiahol výšku nad jeden meter, začal konkurovať dubu, ktorý akoby prestal prirastať, dokonca na niektorých plochách pod tlakom hraba odumrel. Opäť má byť hrab našim nepriateľom? Nie, nie, len ho treba držať na uzde. Rozhodli sme sa konať a realizovali sme (časť hlúčikov v r. 2014 a ďalšiu časť v roku 2017) v skupinách (asi na 60 % plochy zmladenia) výsek s nízkou intenzitou (11-35 ks/ár), uvoľnili sme duby vzdialené od seba cca tri metre. Zásah bol viditeľný ešte aj po troch rokoch, dub prežil, ale akoby zaspal a „sedí“, neprirastá.

V máji tohto roku sme na LS Jelšava a LS Sirk prezentovali na Lesníckom dni Pro Silva práve tieto porasty, v ktorých sme v r. 2019 opäť zrealizovali zásah jednotlivým výberom už podľa spomínaných zásad, s cieľom využiť minulooročný semenný rok, pričom sa vytvorilo niekoľko nových hlúčikov-skupín. Vznikla diskusia, aká veľká by mala byť ploška s obnovou, kedy a ako je potrebné zasiahnuť na tejto ploške pre prežítie a odrastanie duba, či nemal byť zásah v hlúčikoch výsekmi v r. 2014 a 2017 intenzívnejší, aby začal dub rýchlejšie odrastať. Ukázalo sa, že čím



je ploška väčšia, tým intenzívnejšie zarastá hrabom, ktorý v strede skupiny duba úplne zadusí. Tak sme sa rozhodli zasiahnuť opäť toho roku (po dvoch rokoch), ale intenzívnejšie, okraje skupín sme vysekali, nie však plošne, a v strede skupín, kde bol hrab už vyšší, sme ho pozalamovali, so snahou utlmiť jeho rast, pustiť svetlo k nárastu duba, prípadne buka, ale zároveň zachovať aj ochranu pred úpalom, prípadne pred zverou. Pri realizácii zásahu sme si všimli, že v strede skupín pod tlakom hraba dub odumrel, ale začali sa tam presadzovať buk a lipa (práve okolo nich sme realizovali zalamovanie). Opäť nebolo potrebné zasahovať do všetkých skupín, lebo niektoré sú porastené hrabom aj lipou s prímiesou buka a ponechajú sa tak na autoreguláciu. Súbežne s výsekom na niektorých skupinách odstránime už spomínané hraby strednej úrovne z okrajov skupín a budeme sledovať, či dub začne lepšie prirastať. Máme veľa nezodpovedaných otázok, lebo čo platí pre jeden porast už neplatí pre druhý, je potrebné brať do úvahy viacero faktorov, ako je stanovište, expozícia, ale aj rozdielna mikroklima samotných skupín. Možno pomalé odrastanie je spôsobené faktom, že porast je na severnej expozícii a treba opäť počkať a neurýchľovať zbytočne procesy. Všeobecne sme sa však zhodli, že pre bukovo-dubové porasty je najvhodnejší spôsob obhospodarovania jemnejšími postupmi podrastového hospodárskeho spôsobu, jednotlivým účelovým výberom, pri prírode blízkom obhospodovaní, konkrétne v našom prípade ani pri jednotlivom výbere nedostaneme všetko zadarmo, porast musíme mať pod dohľadom a sledovať prírodné procesy v ňom prebiehajúce ačas reagovať. Ale isté je aj to, že tieto naše zásahy sú podstatne lacnejšie ako na pásoch z okrajovým clonnom rube, tam je nutné robiť zásahy napr. v priebehu desiatich rokov aj päťkrát po celej ploche s nákladom priemerne 250 €/ha, oproti tomu pod clonou a teda ochranou materského porastu sa preukázala potreba zasiahnuť dvakrát s nákladom 150 €/ha (jeden zásah v roku 2014 a druhý v roku 2019), ale len na 60 % plochy. V prepočte na celú plochu porastu v porovnateľných porastoch (HSLT 208) s rozdielnym spôsobom

obnovy sa preukázal náklad na výchovu skupiniek po jednotlivom výbere, teda pod ochranou materského porastu od 3,55 do 7,55 € oproti nákladom v pásoch po OCR, čo sa ukázalo 24 € na jeden ha celého porastu na jeden rok (náklady boli sčítané za dobu deväť rokov a rozpočítané na jeden rok na celú plochu porastu, teda ja aj neobnovenej časti).

Každá časť porastu môže mať rozdielnu potrebu zásahu, nedá sa zaškatulkovať a často sa nedá určiť pre jeden porast jednotný postup, je potrebné postupovať od stromu k stromu, do všetkých vrstiev porastu, či už do skupiny v druhej etáži, alebo v hlúčiku nárastu v spodnej etáži, všetko však citlivo a postupne, hlavne v bukových dúbravách. Základom je porast poznať, jeho možnosti stanovišťa a momentálny stav, podľa toho určiť cieľ, ktorý chceme a je možné dosiahnuť, porast dobre sprístupniť a stále sa doň vracat, sledovať jeho vývoj a v prípade potreby zasiahnuť, lebo autoregulačné procesy v týchto porastoch síce fungujú, ale v živote porastu nastávajú rôzne situácie (kalamity, neželaný nástup konkurujúcich drevín a krovín), kedy treba vývoj usmerniť.

Lesy obhospodarovane prírode blízky spôsobom si nepretržite plnia všetky funkcie - mimoprodukčné i produkčné, majú vyššiu ekologickú stabilitu a biologickú diverzitu, obnova porastu vzniká bez vytvárania rúbanísk, ktoré sú verejnosťou vnímané veľmi negatívne. V takto obhospodarovných porastoch sa pri 100 % prirodzenej obnove zachovávajú pôvodné autochtónne drevinové skladby.

Na realizáciu prírode blízky spôsobom nestačí len presvedčenie, ale je potrebné vytvárať naň podmienky, či už zákonné (definovanie v PSoL) ale aj pracovné (mať prostriedky na sprístupnenie porastov, na náročnejšiu ťažbu, nadradit' efektívne časovanie zásahu v poraste paušálnej potrebe plnenia hospodárskeho výsledku už k polroku, mať dôveru nadriadených), systémové (uvažovať o lese v dlhodobom ponímaní, podpora štátu), aby našim produktom mohol byť LES a drevo jeho benefitom.

Ing. Alena Ďurkovičová
pestovateľka OZ Revúca

Medvede CH



Ada, 10-15r., 130-150kg, foto Vician



Bukovina, 12-16r., 120-150kg, foto Vician



Gašpar, 18-20r., 350kg+, foto Pataky



Goran, 8-10r., 200-250kg, foto Vician



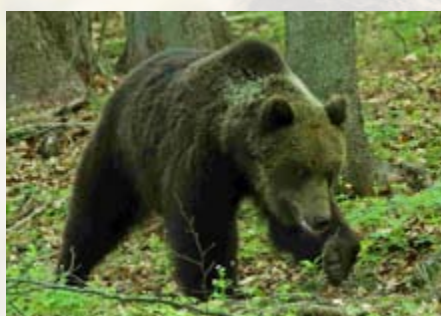
Hasan, 10-15r., 200-250kg, foto Vician



Mica, 10-15r., 120-140kg, foto Vician



Goran, 8-10r., 200-250kg, foto Pataky



Tibor, 6-8r., 140-180kg, foto Vician



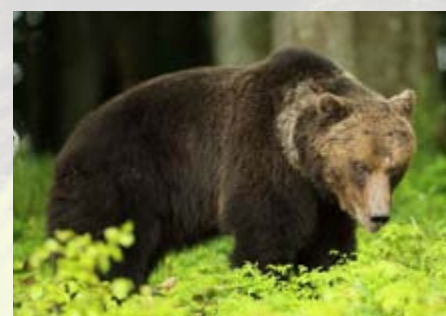
Zlatka 6-8r., 100-120kg, foto Pataky



Belka, 12-15 r., 160-200 kg, foto Vician



Dana, 10-15r., 160-200kg, foto Pataky

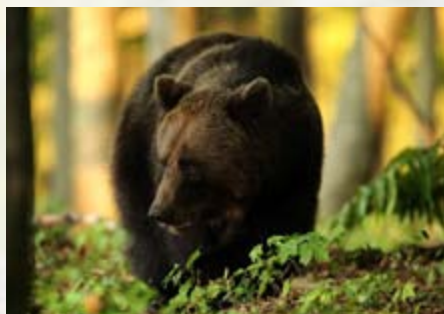


Gary, 8-12r., 250-300kg, foto Pataky

HPO Poľana



Golier, 5-6r., 100-120kg, foto Pataky



Hana, 8-12r., 120-150kg, foto Pataky



Harlekýn, 15r., 250-300kg, foto Vician



Iris, 6-8r., 90-110 kg, foto Pataky



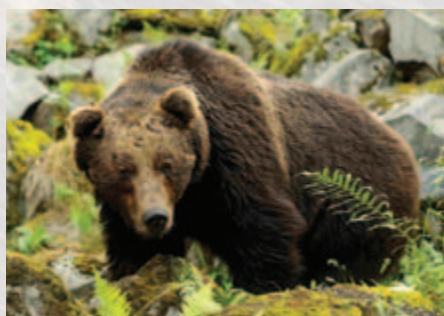
Mira, 5-8r., 90-110 kg, foto Kakvic



Jola, 8-12r., 120-140kg, foto Pataky



Miňa, 4r., 80-100 kg, foto Vician



Omar, 15r., 250-300kg, foto Vician



Stíhačka, 10-15r., 130-160kg, foto Pataky



Táňa, 6-10 r., 100-120kg, foto Vician



Ucho, 10-12r., 200-250kg, foto Vician



Zoro, 10-15 r., 200-250kg, foto Vician



Čert, 6-10r., 150-200kg, foto Vician



Želka, 10-15r., 140-160kg, foto Vician

„Takmer každému je dopriate stať sa poľovníkom, nie je však každému dopriate pochopiť, čo poľovníctvom spôsobuje“

Dňa 29.11. 2017 bola prijatá vládou Slovenskej republiky Konceptia rozvoja poľovníctva Slovenskej republiky (ďalej len konceptia). Medzi koncepčnými zámermi je uvedené, že pre zachovanie kvality genofondu zveri a celkovej kvality poľovníckeho hospodárenia so zverou s ohľadom na vekovú a sociálnu štruktúru populácie, trofejovú kvalitu a s ohľadom aj na zachovanie vzácnych druhov zveri a ich biotopov, a tiež pre zachovanie spoločenských a kultúrnych hodnôt slovenského poľovníctva a poľovníckej turistiky je vhodné vytvoriť „génové základne“.

Z vymenovaných poľovných revírov, ktoré sú v koncepcii určené na vytvorenie génových základní SR sú LESY SR užívateľom 45 poľovných revírov o výmere spolu 235.213 ha.

V zmysle koncepcie LESY SR pristupujú k naplneniu Opatrenia č. 3.7.3., ktoré znie: Realizovať opatrenia na elimináciu nelegálneho lovu zveri, neoprávneného zberu zhadov parožia, vyrušovania zveri najmä v čase núdze a kladenia mláďat, ako aj správania, ktoré je v rozpore s poľovníckou etikou.

Starostlivosť o zver je jedným zo základných prezentovaných pilierov poľovníctva na Slovensku. Je okolo nej veľa polemík a protichodných názorov. Pokiaľ pod starostlivosťou o zver máme na mysli rešpektovanie prirodzených biologických potrieb zveri a prirodzených procesov prostredia, v ktorom zver žije a tomuto účelu poľovníctvo napomáha, tak je v poriadku. Predkladanie krmiva z dôvodu zastabilizovania a koncentrácie zveri za účelom lovu treba považovať za poľovnícke techniky lovu zveri a nie za starostlivosť o zver.

Vzhľadom na vyššie uvedené LESY SR vádzajú v rámci riadenia poľovníctva v poľovných revíroch, ktoré majú byť génovými základňami SR **poľovníckej zóny kľudu a zóny lovu pre vytvorenie vhodných podmienok pre priestorové a časové aktivity poľovnej zveri, poľovníkov a verejnosti.**

Cieľom poľovníckych zón je:

1. vytvoriť presný plán ich využívania, v ktorom sú zahrnuté faktory rozhodujúce pre dosiahnutie želaného výsledku v súlade s biológiou zveri, zákonom o poľovníctve, poľovníckou morálkou s prihliadnutím na jeho zosúladenie s ostatnými ľudskými aktivitami,
2. zastabilizovanie poľovnej zveri vo vytvorených územiach poľovného revíru,
3. eliminácia vyrušovania zveri pre zabezpečenie jej maximálnej pohody pri zabezpečovaní prirodzených pastevných cyklov najmä v čase núdze a rodenia mláďat, a tým

dosiahnutie minimalizácie škôd spôsobovaných zverou na lesných ako i poľnohospodárskych kultúrach,

4. zabezpečiť početnosť zveri v súlade s určenými normovanými kmeňovými stavmi (NKS), ktorá bude akceptovateľná zo strany potrieb lesného hospodárstva, poľnohospodárstva, škôd spôsobovaných zverou, a to v súlade s požiadavkami ochrany prírody a starostlivosti o krajinu,

5. zabezpečiť správnu pohlavnú a vekovú štruktúru zveri s dôrazom na trvalo udržateľný stav dospelých, vitálnych a skúsených samcov do cieľového veku (jeleň 13 rokov, daniel desať rokov, diviak sedem rokov) v celej populácii, čo je predpokladom pre skoršiu ruju a následne skoršie rodenie mláďat, ktoré sú lepšie pripravené na prežitie zimy,

6. zabezpečiť dostatočný počet vekovo zreých jedincov, ktoré lepšie využívajú lesnaté časti poľovného revíru v čase núdze z dôvodu ich neskoršej a menšej migrácie do poľnohospodárskej krajiny,

7. dodržať požiadavky biológie zveri, etiky lovu a hospodárnosti, tzn. loviť mláďatá zveri napriek povolenej skoršej dobe lovu (pri niektorých druhoch zveri) prevažne po 1.9. s princípom najprv mláďa (výber podľa telesného rámca a pohlavia) potom matka,

8. lov zveri vykonávať maximálne šetrným spôsobom, a to minimalizáciou stresových faktorov, ktoré majú negatívny vplyv na vlastnosti diviny (dochádza k zmene pH diviny) ako vysokokvalitnej potraviny,

9. doceliť u všetkých riadiacich zložiek vrátane orgánov štátnej správy rovnakú zodpovednosť za početné stavy zveri ako aj za

vekovú a pohlavnú štruktúru jednotlivých populácií zveri,

10. tam, kde je to možné, tak pre dosiahnutie chovateľského cieľa použiť metódu manažmentu trofejovej kulminácie v zmysle platných predpisov,

11. z pohľadu hospodárnosti a ekonomickej udržateľnosti prevádzky poľovného revíru je potrebné považovať za cieľovú zloviteľnosť 100 %-tné plnenie plánu lovu trofejovej zveri vyšších vekových tried poplatkovými hosťami. Za vyššie vekové triedy pre tento účel považujeme u jeleňa III. a IV. VT, daniela II. a III. VT, muflóna II. a III. VT, srnca II. a III. VT a kance.

Zóna kľudu a zóna lovu

Hlavnou úlohou pri poľovníckom obhospodarovaní je udržať max. početnosť a vekovo zrele jedince poľovnej zveri v zóne kľudu, ktorá tvorí min. 10 %, optimálne 30 % výmery poľovného revíru. Je potrebné dodržiavať nasledovné zásady:

- skrátenie doby lovu
- maximálne efektívny lov – vyžaduje praktické a vedomostné skvalitnenie personálu
- využívanie intervalového spôsobu lovu, t.j. po intenzívnom love trvajúcim max. jeden až tri dni nasleduje desať dní lovecký kľud
- riadené využívanie priestoru v dobe odpochinku a pastvy zveri – vyžaduje aplikovanie obmedzeného lovu a vstupu do zóny kľudu

LOV V ZÓNE KĽUDU

V zóne kľudu bude lov zveri odstrelom prebiehať do 30.11. príslušného roka. Odchyt



ZÓNA KĽUDU pre zver



**ŽIADAME
NEVSTUPOVAŤ**

Zóna kľudu slúži na vytvorenie kľudu pre zver v čase nedostatku potravy, tiež v čase rodenia a vyvážania mláďat. Zónami kľudu vytvárame priaznivé podmienky pre zabezpečenie prirodzených potrieb zveri, čím predchádzame škodám spôsobovaným zverou na lesných a poľnohospodárskych kultúrach a preto je žiadúce, aby zver nebola rušená.

LESY Slovenskej republiky, štátny podnik Vám ďakuje, že rešpektujete zóny kľudu a nerušíte zver.

zveri je možné prevádzkovať počas celej poľovníckej sezóny v zmysle platných predpisov.

OZ vyčlení v rámci zóny kludu potrebný počet lokalít na lov len z posedu, kde bude zároveň lov poslednou zakázaný, kvôli minimalizácii vyrušovania zveri v období ruje. V zóne kludu je zakázaný lov na vnaďisku a personálny lov na pastevných plochách za ktoré sa pre tento účel považujú lúky a políčka pre zver.

Lov samcov je možný len počas ruje (loví sa II., III., IV. VT), a to lovné a výradové jedince. Choré a výrazne oslabené jedince je možné loviť v zmysle platných predpisov aj pred a po období ruje. V období ruje (u srnca 15.7.-10.8., jeleňa 10.9.-10.10., daniela 15.10.-15.11., mufľóna 1.11.-30.11.) sa personálny lov zveri ne-realizuje, okrem lovu na základe pozvánok a pokynov vydaných generálnym riaditeľstvom LESOV SR.

LOV V ZÓNE LOVU

Lov v zóne lovu prebieha počas celej doby lovu a všetkými zákonnými spôsobmi a prostriedkami. OZ vyvinie max. úsilie, aby sa do 10.9. príslušnej poľovníckej sezóny splnil plán lovu raticovej zveri (okrem diviacej zveri) na min. 15 %, s dôrazom na subadultné (pohlavne nezrelé) samice (tieto majú tvoriť max. 25 % z celkového lovu samíc), podpriemerne vyvinuté samice a ich mláďatá, podpriemerne vyvinuté mláďatá a ich matky, podpriemerne vyvinuté samce prevažne s prvým paroží.

STAROSTLIVOSŤ O ZVER V ZÓNE KLUDU

Starostlivosť o zver v zóne kludu je predpokladom jej udržania na žiadanej ploche tzn., že pristupujeme v zóne kludu k vybudovaniu poľovníckych zariadení. **Je zakázané predkladať krmivo priamo zo zeme.** V lokalitách s výskytom hlucháňa sa budovanie poľovníckych zariadení na prikrmovanie zveri vylučuje (okrem zariadení na objemové krmivo).

Najpodstatnejším faktorom pre udržanie poľovnej zveri v zóne kludu je eliminácia vyrušovania zveri. Účelom je, aby v období najmä mimo poľovnícku sezónu bola zver pozorovaná vo veľkých čriedach na pastve počas celého dňa.

Zver sa na klud v časti poľovného revíru učí z generácie na generáciu a rýchle reaguje na vytvorený lovecký tlak. Preto je nutné šetriť vodiace kusy, čím sa ovplyvňuje sociálne chovanie zveri v prospech stanovených cieľov.

V najvýznamnejších lokalitách v rámci zóny kludu, ktoré sú zimnými a jarnými stanovišťami zveri a v ktorých sú zriadené krmoviská pre zver LESY SR oznámia verejnosti vytvorenie poľovníckej zóny kludu umiestnením informatívnych tabúľ (obr. 1).

STAROSTLIVOSŤ O ZVER V ZÓNE LOVU

Prikrmovanie zveri v zóne lovu je potrebné v maximálnej miere obmedziť, ponechať len pre udržanie zveri na určitom mieste z dôvodu eliminácie škôd zverou a cieleného obmedzenia migrácie mimo hranice poľovného revíru.

Ing. Peter Kuric

Návšteva delegácie Bieloruskej obchodnej a priemyselnej komory Gomeľskej oblasti v PR CHPO Poľana

Dňa 25. júla 2019 navštívili OZ Kriváň a PR CHPO Poľana profesionálni poľovníci z Bieloruska. Jednalo sa o predstaviteľov jednotlivých „Leskhozov“ Bieloruska, ktorí sa na výkone štátneho poľovníctva priamo podieľajú. Zahraničnú delegáciu privítal na LS Kyslinsky riaditeľ OZ Kriváň Ing. René Kozáčik. V príhovore hostí oboznámil s výrobnými úlohami OZ a predstavil naše poľovné revíry. Po úvodnom predstavení oboch strán predniesol Ing. Peter Kuric z odboru poľovníctva GR hlavné ciele a úlohy poľovníctva v š.p. LESY SR. Zahraničných poľovníkov oboznámil s postavením poľovníctva v organizačnej štruktúre š.p., poľovnými revírmi a užívateľmi vzťahmi ako aj lovom zveri v režijných revíroch. Hostia sa najviac zaujímali o priebeh poplatkového lovu, spôsob a marketing získavania takýchto poľovníkov, druhy zveri, na ktoré je možné u nás poľovať, štruktúru poplatkových hostí ako aj administratívne náležitosti a prevoz poľovných zbraní. Stretnutie sa nieslo v interaktívnej atmosfére, hostia mali veľa otázok k organizovaniu spoločných poľovačiek, cenníku pre lov zveri, spôsobu oceňovania a hodnotenia trofejí ako aj k ich ošetrovaniu a prevozu. V ďalšej časti oboznámil referent poľovníctva OZ Kriváň a poľovnícky hospodár PR CHPO Poľana Ing. Ján Nôžka zahraničných poľovníkov s históriou CHPO Poľana, jej poslaním a spôsobom obhospodarovania tohto výnimočného revíru. Pre zahraničnú návštevu odzneli zaujímavé in-

formácie o stavoch raticovej zveri, veľkých šeliem, ako aj o ich trofejovej kvalite a love. Prvýkrát sa stretli s pojmom prehládka zhodov a veľmi kladne túto aktivitu zhodnotili. V Bielorusku na zber zhodov nie je potrebné povolenie, takže postihovanie zhodárov, predchádzanie rušenia zveri vyčerpanej zimou nemá u nich v zákone oporu. Poľovnícky hospodár oboznámil hostí aj so spolupracou so správou CHKO Poľana pri sčítovaní a obhospodarovaní medvedej populácie na Poľane. V Bielorusku sa medveď neloví, ale vlkov lovia ročne okolo 300 kusov. Hmotnosť dospelého vlka dosahuje u nich bežne 70-80 kg. V závere prednášky dostali návštevníci informácie o starostlivosti o zver, obhospodarovaní lúk a pochválili sme sa aj cenou Edmunda Blanca, ktorú získal náš PR zatiaľ ako jediný na Slovensku. Po krátkom obede sme sa odobrali na lúku Zálomská, kde pokračovali praktické ukážky poľovníckych zariadení, lúk a pobytových znakov medveďa. Po ukončení návštevy sa vzácní hostia odobrali do štátnych lesov TANAPU, kde mali pre nich kolegovia pripravený ďalší program.

Riaditeľ slovenskej priemyselnej a obchodnej komory Ján Mišura zhodnotil v liste adresovanom riaditeľovi OZ Kriváň vzájomnú výmenu skúseností a pobyt Bieloruskej delegácie za veľmi prínosný.

Ing. Ján Nôžka
poľovnícky referent OZ Kriváň



Deti priatelia lesníkov

„Mesto, ktoré leží v údolí údolia Hron, 34 km juhozápadne od Banskej Štiavnice, v popredí Štiavnického pohoria sa prvýkrát spomína v roku 1347 ako „Leua“. Pochádza zo slovenského Leva, ktoré je variantom osobného mena Lőrinc. Mesto bolo vybudované okolo nízkej pevnosti, kde v minulosti stála Keltská pevnosť. Tieto a podobné informácie som našla vo Wikipédii o Leviciach. Musela som si to pozrieť, pretože do tohto mesta sme mali naplánovaný výlet s dvadsiatimi piatkami a šiestakmi na Levické poľovnícke dni dňa 10. mája 2019,“ uviedla triedna učiteľka základnej školy z Héhalom vo svojom ďakovnom liste.

Uvedenej projektovej aktivity „Deti priatelia lesníkov“ organizovanej v rámci projektu „Lesníci pre zvýšenie environmentálneho povedomia verejnosti“ z programu spolupráce INTERREG V-A Slovenská republika – Maďarsko uskutočnenej dňa 10. mája 2019 sa zúčastnili deti zo slovensko-maďarského pohraničia. Levice navštívili deti z maďarskej základnej školy v Héhalom. V rámci Nógrádskej župy patrí táto škola k menším školám, ktorú navštevuje veľa detí zo znevýhodneného prostredia, žijúcich v ťažkých finančných podmienkach. Práve preto boli veľmi radi, že sa mohli zúčastniť tohto podujatia. Na Levických poľovníckych dňoch sa predstavili so svojimi aktivitami lesnej pedagogiky hlavne lesné správy z OZ Levice. Bola organizovaná prehliadka trofejí, výstava fotografií a detských kresieb. Vo vnútorných priestoroch zimného štadióna prebiehali aj



odborné prednášky a veľtrh poľovníckych potrieb. Do tohto bohatého programu sa zapojili hravou formou maďarské a slovenské deti. Pod vedením miestnych lesníkov sa deti zúčastňovali rôznych aktivít v menších skupinkách. Užívali si rôzne hry, z bezprostrednej blízkosti spoznávali dravce a so záujmom nasávali nové vedomosti.

Deti majú veľmi radi les, zvieratá a hmyz. Chlapci sa zaujímali o aktivity, kde mohli ukázať svoju silu a odvahu. Také boli preťahovanie sa lanom a súťaž v ťahaní bremena. Dievčatá mohli otestovať svoju pozornosť, vedomosti a skúsenosti pri poznávaní semien a listov drevín, hlasovej poznávačky zveri a pri lesníckom kvíze. Takouto zábav-

nou a hravou formou sa mohli dozvedieť niečo nové o lese a živote v ňom, stromoch, zvieratách, vtákoch, hmyze. Toto je najúčinnější forma učenia, najpríjemnejší spôsob získavania najtrvalejších vedomostí. Populdní deti mali možnosť dobiť aj neďaleký Levický hrad, ktorý istý čas chránil proti Turkom aj sám István Dobó so svojimi vojakmi. O rozšírenie vedomostí sa postarala odborná prednáška sprievodcu o histórii hradu.

Počas celodennej dobre organizovanej exkurzie dostali osobitnú pozornosť maďarské deti. Nepretržitý doprovod a tlmočenie pomohlo v prekonaní jazykových bariér. Na záver môžeme skonštatovať, že projektová aktivita plne naplnila svoj cieľ, ktorým bolo zvýšiť povedomie mladej generácie a priblížiť im prácu lesníkov, les a život v lese.

Ing. Nikoleta Nozdrovická
Odbor projektov EÚ



Európsky fond regionálneho rozvoja
Budujeme partnerstvá

PSPD z pohľadu obchodu s drevom

V decembri minulého roku Dozorná rada štátneho podniku schválila investičný zámer na implementáciu „PSPD“ - Priebežné sledovanie pohybov dreva. Z tohto názvu sa stala téma, o ktorej v poslednej dobe často diskutujú zamestnanci nášho podniku.

Odbornú problematiku riešia vedením štátneho podniku menované projektové tímy pre:

- Verejné obstarávanie
- Oblasť obchodu s drevom
- Oblasť výroby
- Oblasť controllingu
- Oblasť IKT a integráciu

Pripravovaný projekt v sebe zahŕňa celý rad procesov, ktoré navzájom úzko súvisia. V súčasnej dobe komplexné plánovanie kľúčových nákladových a výnosových procesov poskytuje informačný systém KRPK. Informačný systém WebLES nám poskytuje

komplexné evidovanie výrobných procesov, súvisiacich prírodných procesov a stavu lesa. Úlohou úspešného uchádzača bude na základe požiadaviek jednotlivých tímov vytvoriť prostredie, ktoré nám umožní plánovať, evidovať a vyhodnocovať výrobné, pracovné a ekonomické procesy v našej firme...

Z pohľadu obchodu bude kľúčové nastaviť zmeny spôsobov a procesov pri:

- Tvorbe komplexných plánov sortimentácie každého porastu počas platnosti PSoL (pre obchodné účely, prípadne stanovenie nájomného vzťahu)
- Plánovaní odbytu drevnej hmoty: evidencia odberateľov, odberateľské zmluvy - charakteristiky sortimentov odberateľa (kvalitatívne požiadavky, rozmery a obmedzenia)
- Realizácii dodávok - proces odsúhlasovania kvantity a kvality vydávanej drevnej hmoty medzi vydávajúcou a preberajú-

cou organizačnou jednotkou alebo medzi vydávajúcou organizačnou jednotkou LESY SR š.p. a odberateľmi dreva

• Operatívnom rozhodovaní:

- kontroling na štatistiku plnenia obchodných záväzkov
- kontroling na podrobnú evidenciu zásob (PEZ)
- zmeny trhových podmienok - zmena odberateľov a zmena cien sortimentov
- dostupnosť pracovísk (porastov) - prírodné podmienky, kalamita, agrotechnické obmedzenia...

Na záver je dôležité uviesť, že projektové tímy majú kompetenciu navrhovať postupy a riešenia projektových úloh a ich realizáciu v praxi, pri zabezpečení efektívnosti procesu v štátnom podniku.

Ing. Ľubomír Machyniak
vedúci odboru obchodu

Hospodárske včelárstvo v lesoch

Štátny podnik LESY Slovenskej republiky zahájil spoluprácu so Slovenským zväzom včelárov v oblasti hospodárskeho včelárstva v lese.

LESY SR v zastúpení generálnym riaditeľom Ing. Marianom Stanikom a Slovenský zväz včelárov prostredníctvom Ing. Milana Rusnaka spoločne podpísali dňa 13.07.2019 na XVIII. ročníku Dňa stromu, na pôde Vydrovskej doliny pri Čiernom Balogu, historicky prvé Memorandum o spolupráci v oblasti lesného hospodárstva.

Cieľom Memoranda je prezentovať spoluprácu s organizovanými včelármi zo SZV v oblasti hospodárskeho včelárstva v lese, spolupráce pri rozširovaní výsadby najmä nektárodajných stromov, ako aj v legislatívnej,



ekologickej a propagačnej spolupráce so zameraním na ekológiu s prioritou na lesné ekosystémy.

Keďže LESY SR majú významné postavenie v lesnom hospodárstve, prostredníctvom nastolenej spolupráce majú víziu v posilnení biodiverzity, najmä v ekologickom a hospodárskom využívaní lesov a v spolupráci so SZV na výrobe včelích produktov s mimoriadnou svetovou kvalitou. Zo strany SZV je záujem vo vylepšení podmienok lesného včelárstva, technickej a materiálnej pomoci pri výsadbe nektárodajných stromov a propagácii ekologických spôsoboch chovu včiel a výrobu včelích produktov v bio kvalite.

V súčasnosti je proces povoľovania kočovania včelstiev na pozemkoch, ktoré spravujú LESY SR, nastavený nasledovným spôsobom:

1. Žiadateľ podá na OZ žiadosť o kočovanie včelstiev a predpokladanú lokalitu, ktorú väčšinou určí lesná správa. Súčasťou žiadosti je sprievodný doklad na premiestnenie včelstiev, ktorý vydáva miestne príslušná Regionálna veterinárna a potravinová správa (včelstvá musia byť zdravé bez chorôb a parazitov).

– Následne Odštepny závod vydá povolenie na kočovanie s kontaktom na príslušnú lesnú správu. Včelár si po dohode s príslušnou lesnou správou na základe prevádzkových možností a požiadaviek

včelára vyberie priestor. Štandardne je to priestor v rámci dočasne nevyužívaných lesných skladov, kde je možná doprava včelstiev s príviesnym vozíkom alebo autobusom.

- Odštepny závod vystaví faktúru, kde sa účtuje organizačný poplatok € 1,5, pričom cena za jedno včelstvo je € 0,33.
- Po úhrade organizačného poplatku si včelár prevezme evidenčné označenie, ktoré

je sprístupnené k nahliadnutiu na kočovnom voze.

Pre zaujímavosť sa v roku 2018 vydalo týmto procesom deväť povolení na kočovanie s celkovým počtom včelstiev 518. Pri tomto procese sa na území Odštepneho závodu Liptovský Hrádok, za realizácie tohto procesu ešte nestalo, aby sa nevyhovelo akejkoľvek požiadavke a do budúcnosti nevylučuje aj umiestnenie väčšieho počtu včelstiev.

2. Ďalšou možnosťou včelárstva na lesných pozemkoch je dočasný prenájom pozemkov, ktorý zabezpečuje referent lesných pozemkov, kde sú so včelármi uzatvorené nájomné zmluvy. Tento proces však vo väčšine prípadov vyžaduje procesne náročné a zdĺhavé úkony.

Určenie lokalít prebieha každoročne na základe aktuálnej situácie v spracovaní kalamity a využívaní lesných ciest.

Spolupráca LESY SR, š.p. so SZV sa plánuje, prostredníctvom vzniknutého Memoranda o spolupráci v oblasti lesného hospodárstva, rozšíriť aj na spoluprácu so včelármi, ktorí nie sú aktívni v SZV. Prioritou vedenia štátneho podniku je hľadať riešenia, aby započatá spolupráca vytvorila priestor pre zlepšenie a vytvorenie nových obzorov a možností spolupráce pre obidve zúčastnené strany.

Pretože práve touto nastolenou spolupracou sa včely s pomocou ľudí opäť prinavráti do prostredia, ktoré je im prirodzené. Včely nám na oplátku ponúknu jedinečný lesný med, ktorý je výnimočný nielen doma, ale aj vo svete svojím zložením, ktorého základ tvorí palina, medovica a hlavne je aromatickejší a je v ňom cítiť les.

Priame podpory na rok 2019

LESY Slovenskej republiky, štátny podnik v zmysle zákona č. 280/2017 Z. z. o poskytovaní podpory a dotácie v pôdohospodárstve a rozvoji vidieka a o zmene zákona č. 292/2014 Z. z. o príspevku poskytovanom z európskych štrukturálnych a investičných fondov a o zmene a doplnení niektorých zákonov v znení neskorších predpisov podali jednotnú žiadosť na rok 2019.

Ide o jednotnú platbu na plochu, platbu na poľnohospodárske postupy prospešné pre klímu a životné prostredie a platbu pre oblasti s prírodnými obmedzeniami alebo inými osobitnými obmedzeniami.

LESY Slovenskej republiky, štátny podnik podal žiadosť o jednotnú platbu na plochy na Pôdohospodársku platobnú agentúru začiatkom mája tohto roku na 1 277,14 hektárov obhospodarovanej výmery bez zaťaženia dobyťou jednotkou, z toho orná pôda predstavuje 184,93 ha (viď tabuľka). Žiadosť bola podaná za 18 odštepnych závodov. Tohto roku sa pridali aj odštepne závody Čierny Balog, Slovenská Ľupča a Košice. Očakávaný prínos finančných prostriedkov je pre LESY SR, š. p. približne 270 tis. €.

| Odštepny závod | Obhospodarovaná výmera (ha) | z toho orná pôda (ha) |
|-----------------|-----------------------------|-----------------------|
| Šaštín | 4,01 | 0 |
| Smolenice | 41,14 | 3,54 |
| Levice | 176,50 | 113,14 |
| Topoľčianky | 127,11 | 1,40 |
| Prievidza | 41,86 | 6,21 |
| Trenčín | 36,08 | 10,38 |
| Pov. Bystrica | 9,48 | 0 |
| Čierny Balog | 11,62 | 0 |
| Slovenská Ľupča | 3,83 | 0 |
| Žarnovica | 18,01 | 0 |
| Kriváň | 99,96 | 0 |
| Rim. Sobota | 92,02 | 14,34 |
| Revúca | 327,00 | 0 |
| Rožňava | 168,94 | 25,04 |
| Košice | 21,20 | 0 |
| Prešov | 21,31 | 1,21 |
| Vranov | 40,37 | 8,08 |
| Sobrance | 36,80 | 1,59 |
| Spolu | 1277,24 | 184,93 |

Na záver sa touto cestou chceme poďakovať všetkým koordinátorom priamych platieb za odbornú prácu, ale aj tým čo sa odhodlali prvý rok zapojiť. Poďakovanie patrí aj ostatným kolegom vo vonkajšej prevádzke za ich zabezpečovanie aktívnej starostlivosti o plochy v teréne.

Dáša Šagátová, odbor projektov EU



Dominanta Slovinska

Najtypickejšou črtou slovinskej krajiny sú jej lesy, ktoré pokrývajú až 58,2% územia krajiny, čo predstavuje okolo 1,18 milióna hektárov. Pokiaľ ide o lesné porasty, Slovinsko je po Fínsku a Švédsku na treťom mieste v Európskej únii. Vo vzdialenejších riedko osídlených častiach krajiny sa zarastaním opustenej poľnohospodárskej pôdy, predovšetkým lúk a pasienkov, postupne rozširuje oblasť pokrytá lesmi. Štatistiky nám však ukazujú, že celková plocha lesov v Slovinku sa za posledné roky postupne znižuje. Zapríčinila to novela zákona o lesnom hospodárstve z roku 2007, ktorá z lesných plôch vyňala dočasne odlesnené plochy, až do času, kedy na nich bude rásť nový porast. Oblasti s najväčším zastúpením lesov v krajine sú spravidla neobývané, alebo len veľmi riedko osídlené. Lesníctvo je tam hlavnou alebo dokonca jedinou hospodárskou činnosťou. Hoci lesné hospodárstvo predstavuje iba malú časť hrubého domáceho produktu krajiny a zamestnáva pomerne málo ľudí, pre Slovinsko sú lesy veľmi dôležité.

Slovinsko sa môže hrdiť aj tým, že je krajinou súkromných lesov. Viac ako 461.000 súkromných majiteľov a spoluvlastníkov spravuje až 76,5% lesov v krajine. Necelé 3% vlastní mestá a obce, zatiaľ čo štát vlastní len okolo 20% lesov. Do roku 1996 bolo v súkromnom vlastníctve len niečo viac ako 66% slovinských lesov. Veľká časť bola súkromným vlastníkom prevedená z vlastníctva štátu a obcí v dôsledku denacionalizácie po rozpade Juhoslávie. Slovinské súkromné lesy však na druhej strane čelia problému veľkej fragmentácie pozemkov. Podľa zákona o dedičstve má veľa lesných pozemkov niekoľko majiteľov, ktorí častokrát ani nevedia, kde sa ich pozemky nachádzajú, a preto na nich ani nemôžu správne hospodáriť. Pre väčšiu časť majiteľov lesov však predstavuje hospodárenie s lesmi ich dedičstvo a živobytie.

Väčšina slovinských lesov (až 70%) sa nachádza v oblasti bukoveho, jedľoveho a bukovo-dubového lesa, s pomerne dobrými rastovými podmienkami. Druhové zloženie



slovinských lesov je určené prostredníctvom podielu zásoby dreva podľa jednotlivých druhov stromov, či skupiny drevín. Vo výsledku teda slovinským lesom dominujú listnaté lesy s 55% podielom na drevnej hmote. Od roku 1998 je zrejmy klesajúci podiel ihličnanov v zásobách dreva a zvyšuje sa podiel listnatých stromov. Tento trend možno pripísať viacerým faktorom a veľký význam sa pripisuje problémom spôsobeným kalamitami a následne plánovaným znížením podielu smreka, najmä vo forme monokultúr. Najvyšší podiel na celkovej zásobe dreva má smrek (30,6%) a buk (32,4%). V menšej miere po nich nasleduje jedľa (7,4%) a dub (7,0%) hlavne na hranici s Maďarskom. Južné krasové oblasti pokrýva najmä borovica a lipa. Pre Jadran sú typickejšie stredomorské dreviny, ako cyprus a platan. Spomedzi všetkých drevín má najviac klesajúci podiel práve jedľa, ktorú v lesoch nahrádza dub a iné cenné listnáče. Až do roku 2009 mal najväčší podiel spomedzi všetkých drevín smrek, avšak po tomto roku jeho podiel klesol pod buk, ktorý v súčasnosti predstavuje najväčšiu časť drevnej hmoty slovinských lesov.

Lesy sú pre Slovinsko cenným prírodným zdrojom, v ktorom rastie takmer 356 miliónov metrov kubických dreva. V minulom roku sa v slovinských lesoch vyťažilo 6,83

mil. m³ drevnej hmoty, čo predstavovalo až 89% potencionálnej ťažby vychádzajúcej z plánov obhospodarovania lesov. Podiel ihličnatej hmoty predstavoval až 73% z celkovej ťažby dreva, zatiaľ čo náhodná ťažba tvorila až 67% z celkového objemu (roky predtým tvoril podiel náhodnej ťažby len 10 až 45%). V porovnaní s predchádzajúcim rokom Slovinci vyťažili o 1 mil m³ ihličnatej hmoty viac, čo bolo spôsobené najmä vetrovými kalamitami z decembra 2017, menšou z októbra 2018 a napadnutím smreka podkôrnym hmyzom, ktoré sa začalo stupňovať po veľkej vetrovej kalamite z roku 2014.

Pred nezávislosťou Slovinska sa pojmom lesníctvo nazývala štátna služba lesného hospodárstva, ktorá nebola rozdelená na poradenskú a výrobnú časť tak, ako je tomu dnes, ale celá bola súčasťou jednej spoločnosti. Rozpadom Juhoslávie a reformou lesníckej činnosti sa z lesníckych podnikov dostali verejné lesnícke služby a implementačné spoločnosti.

Lesnícke podniky si rozdelili Slovinsko na oblasti, pričom v každej bolo jedno lesníctvo, ktoré malo na starosti správu lesov, poradenstvo vlastníkom a obchodovanie s drevom, nakoľko neexistoval žiadny voľný obchod s drevom. Všetko drevo sa muselo predávať prostredníctvom lesných podnikov, ktoré vykonávali aj práce v lesoch. S nezávislosťou sa lesné hospodárstva rozpadli. Štát ich rozdelil na verejnú službu (lesná služba), ktorá má na starosti správne obhospodarovanie lesov a súkromné implementačné spoločnosti pritom prišli o monopol na obchod s drevom a museli sami začať s predajom. Tieto spoločnosti získali koncesiu na prácu v štátnych lesoch. Niektoré sa nakoniec spojili s inými spoločnosťami a iné zmenili svoj názov. Väčšina z nich si stále ponecháva „lesníctvo“ v mene, aj keď ide o zmluvné spoločnosti zaoberajúce sa predovšetkým ťažbou dreva, prepravou a obchodovaním s drevom.

Radko Srnka

Majstri motyčiek

Drevo je príjemný materiál, ktorý sa hodí kdekoľvek. Pôsobí útulne a hrejivo. Ak ctíte tradície, môžete mnohé staré predmety povýšiť na jedinečné interiérové doplnky. Jedným z nich je napríklad koryto. Kedysi sa na dedinách používalo na pranie, miesenie cesta, krmenie dobytká, pri zabíjačkách... Dnes leží zabudnuté a zaprášené na povalách, prípadne krásli steny chalúp.

Aj dnes však ešte žijú šikovní remeselníci, ktorí dokážu vyrobiť z guľatiny koryto, hoci ich nie je veľa. Základnou surovinou na ich výrobu je mäkké drevo listnatých stromov – topoľ, vrbá, osika a lipa, charakteristické rýchlym rastom, najrovnomernejšou štruktúrou spomedzi všetkých drevín. Je to dané tým, že póry vodných buniek sa tvoria po celé vegetačné obdobie, takže sú rozptýlené v celom ročnom kruhu. Jednotlivé ročné kruhy nie sú preto od seba oddelené tak výrazne ako v iných drevinách, v ktorých sú vodné bunky prevažne v jarnom dreve. Navyše drevo vrbovitých drevín je ohybné a dobre štiepatelné a po vyschnutí veľmi ľahké. Topoľ je našou najľahšou drevinou a práve u nej sa preukázala najlepšia odolnosť voči vode i potravinám.

Vhodné drevo musí výrobca nielen poznať, ale ho aj vedieť vyhľadať a využiť jeho všeobecne známe vlastnosti a vedieť sa vyrovnáť aj s osobitnými zvláštnosťami konkrétneho obrábaného kmeňa. Korytár už podľa charakteru terénu a rázu prostredia poznal, kde rastie aký druh stromov a či sa tam dá nájsť vhodný materiál. Ak v poraste nenachádzal napríklad rakyty ani brezy, vedel, že sotva nájde osiky.

Strom by mal vyberať podľa vhodnej hrúbky na plánovaný výrobok, rovnláknitý, zdravý, bez trúdnikov a iných parazitných húb, ktoré drevo robia krehkým. Korytár by mal vedieť ako strom rúbať a štiepať, ako s ním pracovať v časti kláta zo slnečnej strany a ako v žilovatejšej časti zo strany severnej. Zdravie vnútri stromu je možné zistiť aj sluchom – podľa toho ako drevo vedie zvuk pri údere obuchom sekery. S týmito

všetkými znalosťami, ako treba drevo sušiť, ktoré drevo pri vysychaní znáša slnko, vietor, teplo od ohňa, do akej polohy treba výrobok pri vysychaní postaviť a ako zabrániť popraskaniu. Ideálne však je, skôr ako s ním korytár začne pracovať, drevo poriadne vysušiť, aby bolo kvalitné a výrobok držal požadovaný tvar. Drevo sa nechá schnúť aj dva-tri roky vonku, potom ešte pár mesiacov v sušičke.

Tradičný sortiment korytárov tvorili korytá na obáranie ošípaných, na solenie mäsa, na zarábanie chlebového cesta, vaničky na kúpanie detí, vahany, misy na chlebové cesto a prípravu rôznych pokrmov, lyžice, varechy, naberačky, lopatky na múku, vejačky, formy na maslo, solničky, črpačky.



Technologický postup výroby korytárskych výrobkov pozostáva zo štyroch pracovných úkonov: príprava materiálu, kresanie, dlabanie a strúhanie za využitia trojakých nástrojov: píly, sekier a nožov. Základným pracovným nástrojom sú sekery. Píla je len pomôckou pri stínaní stromu a pri rozdelení kmeňa na kláty potrebnej dĺžky. Nože sa používajú pri konečnom dopracovaní výrobku.

Stromy na korytárske výrobky sa môžu stať v ktoromkoľvek vegetačnom období, nemá to vplyv na akosť dreva. Hrúbka, veľkosť a rast stromu sú rozhodujúce pri voľbe, aké výrobky sa z neho vyrobia. Na výrobu korýt, korýtok alebo vahanov, sa zoťatý strom rozpíli na kláty a tie sa pomocou klinov z tvrdého dreva rozštiepia na polovice. Vonkajšia strana kláta sa zhruba okreše toporom so širokým ostrím nazývaným plankač. Vnútorňa strana sa vydlabe lesnou sekerou s dlhou úzkou čepeľou a dohladka



sa opracuje sekerkou - motyčkou (ktorá má kovovú časť v reznej ploche oblo tvarovanú), ku koncu aj jednoručnou škobličkou. Rúčky motyčiek bývajú len také dlhé, aby bolo možné nástroj pevne uchopiť, inak však čo najkratšie, aby sa nástrojom dalo pracovať vnútri vyhlbovanej dutiny. Na záver sa ešte vonkajšia strana kláta zarovná a vyhladí obojručným nožom.

Pri opracovávaní vonkajšej strany korýta alebo vahana sa používa ochranná drevená doštička s trakom. Prehodí sa cez hlavu a chráni prsia korytára pred nárazmi obojručného noža. Korytári pri svojej práci nepoužívajú žiadne pomocné zariadenia na prichytenie výrobku, predmety obrábajú na zemi, v rukách, na kolene a fixujú ich rôznymi spôsobmi opretia. Nepoužívajú žiadne špeciálne miery ani meracie pomôcky, výrobky zhotovujú intuitívne, vychádzajúc z dlhodobých skúseností.

Samostatnou kapitolou je brúsenie nástrojov. Pracovný nástroj nie je nemenný výrobný činiteľ, výrobca ho pružne upravuje práve rôznymi spôsobmi brúsenia. Napr. na javor nevytiahne ostrie tak natenko ako na mäkkšie druhy drev, pretože by sa ľahko zlomilo. Naproti tomu mäkkšie drevo by sa hrubším ostrím poštíepalo. Pri výrobnom postupe má výrobca vždy poruke drevenú misku s vodou, v ktorej je stále namočená oslička. Precíznej starostlivosti výrobcu o nástroje zodpovedal nakoniec aj spôsob ich uskladnenia.

Do 19. stor. nebolo korytárstvo na Slovensku známe. Jeho rozvoj nastal príchodom rumunských Cigánov – korytárov zo Zakarpatskej Ukrajiny. Centrami boli osady v Budkovciach a Pavlovciach nad Uhlom. Migrovali najmä v dôsledku rozrastania pôvodných korytárskych osád, čo spôsobovalo nedostatok vhodných drev v okolí, ako aj ťažkosti s odbytom výrobkov. Svoje osady zakladali mimo obce v lese alebo pri lese, kde bol dostatok vhodných listnatých stromov.

Ani dnešná doba nezostala bez korytárov. Korytárstvo sa v niektorých rodinách aj v súčasnosti prenáša z otcov na synov. Príkladom je rodina Kanalošovcov. Na odkaz svojho otca Ladislava z Podhorode nadväzujú jeho traja synovia. V roku 2017 sa dokonca zapísali do Slovenských rekordov, keď na Trhu ľudových remesiel v Banskej Bystrici zhotovili koryto s dĺžkou 615 cm, šírkou 80 cm a hĺbkou 60 cm.

-mn-

Doc., Ing. Zorislav Balkovič, CSc. (90. výročie narodenia)

Narodil sa 5.6.1929 v Lopeji na Horehroní. Základnú školu absolvoval v Podbrezovej (1941). Po ukončení gymnázia v Banskej Bystrici (1949) pokračoval na Lesníckej fakulte Vysokej školy poľnohospodárskeho a lesníckeho inžinierstva v Košiciach, štúdium dokončil po jej presťahovaní a premenovaní na Vysokú školu lesnícku a drevársku vo Zvolene (1953). Pedagogickú činnosť zavŕšil habilitačnou prácou a jej úspešnou obhajobou (1977), ktorou získal hodnosť docenta.

V roku 1971 absolvoval študijnú stáž vo Fínsku. Lesný hospodár, pestovateľ, vysokoškolský pedagóg a riaditeľ Ústavu pre výchovu a vzdelávanie pracovníkov lesného a vodného hospodárstva SSR.

V r. 1951-52 viedol ako študent vysokoškolský časopis Naša práca. Neskôr pracoval ako funkcionár Slovenskej vedecko – technickej spoločnosti. Začínal ako ochranár na Správe LH v Kremnici, technik poľesia v Kováčovej, prevádzkový inšpektor a vedúci odbytu na Lesnom závode vo Zvolene (1954-1959). V r. 1959 ho menovali do funkcie hlavného inžiniera Lesného závodu Vígľaš. Bohaté skúsenosti z pre-



Zorislav Balkovič

vádzkovej odbornej praxe boli dobrým predpokladom jeho prechodu na Vysokú školu lesnícku a drevársku vo Zvolene. V r. 1961-1977 prednášal na Katedre pestova-

nia lesov Lesníckej fakulty, ako odborný asistent. Už tu sa začal intenzívne venovať výskumnej a vedeckej práci, ktorú zavŕšil obhajobou dizertačnej práce.

V r. 1978-1982 bol riaditeľom Ústavu pre výchovu a vzdelávanie pracovníkov Ministerstva lesného a vodného hospodárstva SSR vo Zvolene.

Špecializoval sa na genetiku, pestovanie lesa a šľachtenie lesných drevín. Autor dizertačnej práce „Štúdium niektorých fenologických prejavov buka v populáciách na Slovensku“ i habilitačnej práce „Štúdium rastového rytmu buka a možnosti jeho využitia pri hodnotení genekologických vzťahov“ a viacerých štúdií, odborných článkov a záverečných výskumných správ, ktorými prispieval do odbornej tlače (Drevo, Les a pod.), Zborníka vedeckých prác Lesníckej fakulty VŠLD, Zborníka Vedeckých prác Výskumného ústavu lesného hospodárstva vo Zvolene. Je spoluautor učebnice „Zakladanie lesov“. S E. Červenkom vydal „Praktikum pestovania lesa 1.“ (1962).

Zomrel predčasne 7.3.1982 vo Zvolene, vo veku 53 rokov.

František Dušek de Paula (250. výročie narodenia)

V r. 2019 sa v lesníckych kruhoch strednej Európy oslavuje jubileum narodenia významného lesníka Rakúsko – Uhorska, Františka Duscheka (Duška) de Paula.

Narodil sa 12.1.1769 v Chotěborkách pri Náchode. Jeho strýko František Xaver Dušek bol uvedomelým Čechom, významným hudobným skladateľom. Po absolvovaní základného a stredného vzdelania sa stal odborníkom v lesnom hospodárstve ako samouk a získal odbornú prax pri skúsených lesných hospodároch. Študoval najmä nemeckú odbornú lesnícku literatúru.

Zo začiatku pôsobil na českých komorských panstvách Smiřice, potom na komorskom panstve poděbradskom. Hneď na začiatku svojej lesníckej kariéry v r. 1799 sa zapojil do súťaže o napísanie lesníckej českej učebnice. Súťaž vyhral a v r. 1800 ju vydala Vlastenecká hospodárska spoločnosť ako pozoruhodnú lesnícku príručku v češtine „První základy umění polesného pro začátečníky v hospodářství lesním“. Publikácia mala na to obdobie pozoruhodných 270 strán. Na príkaz rakúskeho cisára Františka I.

bola táto pozoruhodná a priekopnícka kniha preložená do nemčiny. Po úspechu tejto knihy Duška povýšili na poľného podnikovoškého panstva Radim – Pecka na Jičínsku.

O čosi neskôr ho čakal dekrét viedenskej dvorskej komory prikazujúci prehladiť lesy na strednom Slovensku. A tak v Hornom Uhorsku v r. 1806-1808 zariaďoval a mapoval lesy likavského komorského panstva v okolí Ľubochna, Ružomberku na Liptove. Už vtedy navrhoval, aby sa namiesto sekery používali pri ťažbe dreva píly. Výsledkom tejto inšpekcie bol okrem iného aj návrh, aby sa v tomto kraji zriadila lúštiareň lesných semien. Jeho záslužnú misiu ocenila dvorská komora ďalšou inšpekciou – v oblasti bansko-bystrických lesov na Starých Horách a v Harmanci. Zo všetkých týchto inšpekcií podal podrobnú správu, v ktorej odporúčal obsadzovať lesné úrady schopnými a vzdelanými úradníkmi. Ešte v r. 1808 podával ďalšiu správu o stave lesov v okolí Slovenskej Ľupče a Brezna.

Dušek sa zaslúžil o reformu lesníckeho školstva v Liptovskom Hrádku (1807). Tieto

inšpekcie spôsobili, že cisár 15.12.1808 rozhodol o jeho menovaní za vrchného lesného inšpektora v Budíne od roku 1809. Bola to najvyššia lesnícka funkcia v Uhorsku. Spravoval územie strednej a západnej časti Horného Uhorska. V r. 1818 sa stal hlavným uhorským lesným inšpektorom pre celé Uhorsko. Venoval sa hlavne riadiacej a inšpekčnej lesníckej činnosti. Vytvoril predpoklady na zavedenie dozoru nad všetkými lesmi a na zvýšenie úrovne lesného hospodárstva v celom Uhorsku, najmä v Hornom Uhorsku.

Pri zisťovaní stavu pohronských lesov sa zoznámil s J. D. Matejoviem, ktorého podporoval a pričínal sa o jeho vymenovanie za komorského lesmajstra v Banskej Bystrici. Ich plodná spolupráca pokračovala aj v ďalších rokoch. Zaslúžil sa o umelé zalesnenie krajiny na Pohroní.

Bol čestným členom Českej vlasteneckej hospodárskej spoločnosti a r. 1821 získal šľachtický predikát de Paula.

Zomrel 20.5.1827 v Budapešti ako 58-ročný.

Ing. Viliam Stockmann, CSc.

Storočné jubileum a generál Šnejdárka

V roku 1918 skončila prvá svetová vojna. Jej výsledky zmenili politickú mapu Európy, na ktorej sa etablovala aj Československá republika. Sté výročie jej vzniku sme si mohli pripomenúť minulý rok. Mladý štát však musel už o niekoľko mesiacov po svojom zrode vojenskou silou obhajovať svoju existenciu a hranice.

Po vpáde vojsk Maďarskej republiky rád začiatkom leta 1919 hrozilo, že veľká časť Slovenska bude pričlenená k Maďarsku. Hrozbe čelilo novo sa tvoriace československé vojsko. Okupačné vojská bolševikov na niekoľko dní obsadili aj mesto Zvolen. Situáciu neuláhčovala vyčerpanosť vojakov, ktorí mali za sebou boje na frontoch svetového konfliktu. Nepriaznivý stav sa podarilo zvrátiť, keď sa na čelo 2. pešej divízie postavil plukovník Josef Šnejdárka. Desiateho júna 1919 zahájil ofenzívu, 13. júna bol Zvolen oslobodený. Maďarskí bolševici boli postupne vytlačení z celého územia stredného Slovenska.

Takto hrdinsky vošiel do vojenských dejín Slovenska slávny Čech, rodák z Napajedel, ktorý sa narodil 2.4.1875 - Josef Šnejdárka. Tesne pred koncom 19. storočia vstúpil ako 24-ročný do francúzskej cudzineckej légie v severnej Afrike. Na Sahare slúžil 16 rokov v podmienkach, ktoré sa súčasníkom môžu zdať až neúnosné. Po vypuknutí svetového konfliktu sa vrátil do Európy a ako francúz-

sky občan velil vojakom v zákopoch prvej svetovej vojny. Spolupracoval s M. R. Štefánikom a podieľal sa na budovaní čsl. légii vo Francúzsku. Po skončení vojny bránil Tešínsko pred poľskými územnými nárokmi a už ako plukovník ubránil Slovensko pred maďarským revizionizmom. V r. 1919, po obsadení Zvolena maďarskými bolševikmi sa do Banskej Bystrice presunulo vojenské velenie a vtedy sa v budove riaditeľstva štátnych lesov na banskobystrickom hlavnom námestí ubytoval plukovník Šnejdárka. Zachovala sa spomienka, že na konci vojenského ceremonálu, po prekročení prahu, bol z dverí riaditeľstva vystrčený konský chvost na dlhej žrdi.

Medzivojnová Československá republika viackrát využila vojenské skúsenosti Šnejdárka. Bol to zdatný stratég, nekompromisný veliteľ, no citlivý k ľudskému utrpeniu, s veľmi silným zmyslom pre spravodlivosť. Mesto Zvolen, kde mal aj rodinné väzby s rodinou Wittmannovou, mu na oslavách 15. výročia svojho oslobodenia udelilo čestné občianstvo.

Josef Šnejdárka odišiel po rozpade Československa do exilu a bol dočasne zaradený do aktívnej služby v zahraničnej československej armáde a pridelený k francúzsko-československej vojenskej misii. Zomrel v Casablance 13. mája 1945. V r. 1996 boli ostatky Josefa Šnejdárka a jeho manželky

Catherine Constantien prevezené a pochované v Napajedlách.

Lesnícke a drevárske múzeum vo Zvolene si 13. júna t. r. pri príležitosti 100. výročia bojov z r. 1919 pripomenulo túto časť našej histórie prednáškou Mgr. Petra Chorváta, PhD. z Vojenského historického ústavu v Bratislave pod názvom **Zvolen v roku 1919 a generál Josef Šnejdárka**. Dr. Chorvát zoznámil auditórium s dejinými súvislosťami vzniku Maďarskej republiky rád, okolnosťami vpádu jej vojsk na slovenské územie a regionálnymi špecifikami vojenského oslobodenia Zvolena a okolia. Prednáška bola spojená s pietnou spomienkou na generála Šnejdárka pri jeho pamätnej tabuli umiestnenej na Nám. SNP ako vyjadrenie úcty súčasníkov k historickému dielu generála – osloboditeľa.

Záver podujatia patrilo posedeniu pri káve s generálom Šnejdárkom. Inšpiráciou naň sa stala generálova obľuba dobrej kávy, ktorú vedel dopriať aj svojim vojakom: „Ako starý Afričan som vedel, čo znamená dobrá káva... je spravodlivé, aby si tí, ktorí zajtra padnú a nebudú už piť kávu, vypili svoju dobrú kávu už dnes.“ Na stretnutí odzneli i viaceré zaujímavé skutočnosti z úst Ing. Štefana Hvojnika, ktorý sa dlhodobo venuje zachovaniu pamiatky na rodinu Wittmannovú a generála Šnejdárka a vlastní viacero artefaktov dokumentujúcich jeho osobnosť.

Mgr. Tatiana Figuová, LDM Zvolen



Plukovník Šnejdárka viedol čsl. vojsko, ktoré postupne oslobodilo okupované časti Slovenska od maďarských bolševikov. Fotografia zachytáva moment po oslobodení Banskej Štiavnice, Kalvária, 1919.

Jelšavská lesnícka kapitola

Coburgovské obdobie vzostupu lesníckeho hospodárenia v jeho predovšetkým jelšavských majetkoch je zásluhou lesného direktora Ľudovíta Greinera všeobecne známe. Jeho polstoročné úspešné hospodárenie zanechalo nadhlo stopy v coburgovských majetkoch.

Z histórie vieme, že saský vojvoda princ z Coburg-Gotha, Ferdinand Coburg manžel Antónie Koháryovej, po r. 1826 získal úmrtím kniežata Františka Jozefa Koháryho jeho rozsiahle majetky. Najprv to bolo šesť panstiev: Muráň, Vyšný Blh, Filakovo, Čabrad, Sitno (Svätý Anton) a Rimavská Seč. Tieto panstvá boli riadené novo-zriadeným (1826) riaditeľstvom v Jelšave. Už v r. 1830 pribudlo k týmto panstvám ďalšie: Derencsényi, v r. 1837 Cserépvár, Puszta Vacs, Edelény Hevés a okolo r. 1845 aj Hrabušice. V roku 1874 sa v jelšavských zápisoch nachádzajú aj rakúske koháryovské panstvá Ebenthal, Walterkirchen a Dürnkrot.

Zvrat nastáva po politickom prevrate (1918) - vzniku Československej republiky, kedy ostali jelšavskému riaditeľstvu len panstvá, ležiace na území novej republiky. Od 23.3.1927 do 31.3.1928 bola na coburgovské majetky ustanovená správa so sídlom v Jelšave.

Dňa 1.4.1928 prevzal Jelšavu Štátny pozemkový úrad, ktorého jelšavské riaditeľstvo spravovalo coburgovské majetky v ČSR až do 31.3.1931, kedy sa jelšavské

riaditeľstvo stalo súčasťou podniku Štátne lesy a statky. Vtedy bola zriadená v Jelšave Vrchná správa štátnych lesov a statkov, ktorá tu pracovala do 31.12.1934.



Coburg Ferdinand Maximilián

Ako vieme z prác Ing. Tibora Blatného a Dr. Josefa Nožičku Štátne lesy napriek finančne nepriaznivej situácii spočiatku

venujú pozornosť zdedeným lesníckym archívom, špeciálne bývalých veľkomajiteľov, ktorých archívy boli zvyčajne precízne spracované i uložené. Po týchto reorganizáciách jestvujúce archívne registratúry ostali vo veľmi zlom stave. Najväčší a najstarší oddiel bol uložený na oboch povalách zámockej veže v Jelšave. Po inštrukcii z riaditeľstva štátnych lesov a statkov z Prahy prednostovi exponovanej inšpekcie vrchnému lesnému radcovi Františkovi Stejskalovi boli pre účely archívu vybrané v zámku dve suché miestnosti s pevnými mrežami do Muránskej ulice. Následne boli zhotovené nové drevené police.

Nasledovali ochranné opatrenia a uloženie všetkých archívnych zložiek podľa spísaného protokolu v Hrabušiciach, Kameňanoch, Melechedi, Muráni, Pohorelej, Polomke, Ratkovej, Revúci, Šumiaci, Telgárte, Vernári a Závadke. Všetky dôležité dokumenty dal Dr. Nožička zaslať do Jelšavy. Len lesohospodárskych máp sa sústredilo 1532 kusov.

Všetok archívny materiál bol rozdelený do troch skupín:

- od najstaršej doby do r. 1850
- druhá skupina obsahovala archívne materiály od r. 1851 do r. 1918
- tretia skupina v r. 1919-1934

Popri archívnych dokumentov sa našlo mnoho úplných ročníkov lesníckych časopisov a kníh, ktoré sa rovnako zaregistrovali.



Coburgove lesné riaditeľstvo v Jelšave

Pri týchto prácach pomáhal Dr. Nožičkovi archívny knihár Antonín Hašek i potrebný počet pomocného personálu Exponovanej jelšavskej inšpekcie. Napokon zostavili situačný plán archívnych miestností a súpis všetkých archíválií uložených v policiach. Pod touto správou napísanou v Jelšave dňa 11.7.1935 je podpísaný Dr. I. Nožička.

Žiaľ, následná II. svetová vojna a najmä prístup komunistickej moci k archívnym materiálom, ktoré boli „nežiaducou pamiatkou“ na zemepánov dali poslednú bodku za vzácny archívnymi dokumentmi, z ktorých sa zachovalo len torzo. Na tom má zásluhu po vojnový prednosta pobočky Pôdohospodárskeho archívu v Rimavskej Soboty, významný slovenský lesník Ing. Tibor Blatný, ktorý ich počiatkom 50. rokov sústredil z celého Gemera do Rimavskej Soboty. Ale ani to nebolo ich konečné umiestnenie. Po zrušení Pôdohospodárskeho archívu boli opäť rozkúskované po archívoch a múzeách od Gemera až po Bratislavu.

V súvislosti s reorganizáciou štátnych lesov a vznikom podniku Štátne lesy a statky zanikla dňom 1.1.1935 Vrchná správa štátnych lesov a statkov v Jelšave, ktorej územná pôsobnosť bola rozdelená medzi Riaditeľstvá štátnych lesov a statkov v Banskej Bystrici a v Solivare. Na jej torze v Jelšave vznikla exponovaná inšpekcia, ktorej pôsobnosť sa vzťahovala jednak na časť bývalého Coburgovského veľkostatku (Jelšava) a jednak na zoštátnenú časť bývalého Andrásyho veľkostatku (Betliar). Exponovaná inšpekcia bola zriadená preto, lebo riaditeľstvá štátnych lesov v Solivare i v Banskej Bystrici neboli schopné v plnej miere prebrať a plnohodnotne obhospodarovať také rozsiahle územia, čiže bolo to dočasné riešenie.

Prednostom Exponovanej inšpekcie v Jelšave sa stal vrchný lesný radca František Stejskal a jemu pridelený lesný správca Ing. Vojtech Benczko, súčasne taxátor. Exponovaná inšpekcia, ako aj byty všetkých jej zamestnancov sa nachádzali v jelšavskom kaštieli. Zvyšné priestory po Vrchnej správe prevzala Četnícka stanica Jelšava.

Pôsobnosť exponovanej inšpekcie bola rozdelená na nasledovné správy štátnych lesov:

1. Správa štátnych lesov a statkov Muráň

Výmera správy bola 9.169 ha.

Prednostom správy bol Ing. Aladár Buday, hlavný lesný inžinier.

Správa sa členila na dve polesia a parnú pílu:

- Úrad hospodárskej prevádzky polesia Muráň I., vedúci polesia Gejza Peiszlerle.



Greiner Ludovít

- Úrad hospodárskej prevádzky polesia Muráň II., vedúci polesia Michal Janko.
- Parná píla trojrámová v Muráni, vedúci Karol Raffensperger, s ročnou kapacitou na jednu smenu 15.000 m³.

Sídlom správy bol kaštieľ. Kastelánkou v jelšavskom kaštieli, ktorý patrilo exponovanej inšpekcii štátnych lesov a statkov bola Gizela Makláryová. Schválené lesné hospodárske plány neboli žiadne, ťažba sa vykonávala podľa ročne predkladaných ťažobných návrhov. Ročný etát 20.935 m³.

Zastúpenie drevín: sm 38, jd 11, bor 1, smc 2, db 2, bk 35, hb 7, brz 2, iné 2.

Počet škôlok: 28, výmera: 2,58 ha.

2. Správa štátnych lesov a statkov Meleched' (Teplý vrch)

Výmera správy 4.887 ha. Správa spravuje okrem iného aj kaštieľ v Melechedi.

Prednosta správy Jozef Stanek, lesmajster.

Členenie správy bolo rozdelené na deväť lesných ochranných okrskov (I.o.o.)

3. Správa štátnych lesov a statkov Betliar

Výmera správy bola 10.976 ha.

Prednostom správy bol Ing. J. Holman, lesný radca

Správa sa členila na štyri polesia:

- polesie Huta
- polesie Nižná Slaná
- polesie Vlachovo
- polesie Vyšný Hnilec.

Polesia sa členili na I.o.o.

Zastúpenie drevín: sm 38, jd 6, smc 3, db 3, bk 25, hb 16, jls 2, brz 6, lp 1.

Ročný etát: 20.895 m³.

Počet škôlok: 23, výmera: 2,62 ha.

4. Správa štátnych lesov a statkov Ratková

Výmera správy činila 8.099 ha.

Správa sa členila na dve polesia - Ratková a Kameňany a ďalej na I.o.o.

Prednostom správy bol Ing. Alexander Wolfram, lesný radca

Zastúpenie drevín: sm 5, bor 2, bk 32, db 30, hb 21, jls 1, iné 9.

Výmera škôlok: 1,59 ha.

5. Správa štátnych lesov a statkov Revúca

Výmera správy bola 5.590 ha

Prednosta správy Ing. Ján Krausz, lesný radca

Členenie správy: polesie Revúca a polesie Lubeník. Okrem toho k správe patrila parná píla Revúčka.

Zastúpenie drevín: sm 34, jd 1, smc 1, bk 31, db 10, hb 12, brz 1, iné 10.

Ročný etát 12.085 m³.

6. Správa štátnych lesov a statkov Jólés (Jovice)

Výmera správy bola 5.643 ha.

Prednosta správy: Ing. Július Mauréry, lesmajster

Ročný etát: 8.800 m³, počet škôlok deväť, celková výmera 0,73 ha.

Toto usporiadanie a existencia exponovanej inšpekcie nemalo dlhé trvanie, s nadchádzajúcim zánikom republiky sa čiastočne zmenila aj štruktúra a riadenie štátnych lesov.

Napriek všetkému táto jelšavská kapitola, ktorá sa vymykala z bežného priebehu ako organizačného, tak aj prevádzkového zvyšnej časti štátnych lesov a statkov na Slovensku je skvelým dokumentom postcoburgovskej doby v tejto oblasti.

Ing. Viliam Stockmann, CSC.

Hrad nad Svätým Jurom

Ďalším, tak trochu skrytým hradom v Malých Karpatoch je Biely Kameň. Nachádza sa nad mestom Svätý Jur. O jednej z možností vzniku názvu tohto mesta sa dozvedáme z povesti:

„O svätom Jurajovi“

Kedysi dávno sa na dolnom konci usídlil hrôzostrašný šarkan. Každý rok mu obyvatelia okolitého chotára museli obetovať po jednom mládenkovi alebo šumnej panne. Meno obeť muselo byť vykresané do kameňa a mien na kameni pribúdalo. Nenašiel sa nik, kto by kraj zbavil potvory.

Stalo sa raz, že tou krajinou prechádzal rytier Juraj na bielom koni. Zbadal hlúčik smutných uplakaných ľudí a spýtal sa ich: „Čo sa deje, ľudkovi? Jakživ som taký slzavý kraj nevidel.“ Zo skupiny ľudí k nemu prikrčil vládca tej krajiny a všetko mu vyrozprával. Aj to, že práve dnes vylosovali jeho dcéru Ilču. Rytier sa chopí kopije a už sa pýta len na cestu k šarkanovi. Striebro blyští sa jeho pancier, purpurom jeho dlhý vľajúci plášť. Nebola to však bitka, lež hromobitie. Človek a zver, tma a svetlo, jasný rytier s čiernym šarkanom. Len čo potvorisko roztvorilo papuľu, zabodol Juraj svoju kopiju tak dôkladne, že zasiahol rovno pažerák šarkana a naveky zahasil jeho mátožný život.

Oslobodený ľud by rytiera na rukách nosil. Na pamiatku nazvali oslobodenú osadu Svätým Jurom a jeho podoba skvie sa vo svätajurskom erbe. Rytier v striebornom brnení z bieleho koňa prebodáva kopijou strieborne sfarbeného draka.

„Ty si nám dal meno, svätý rytier Juraj...“, takto sa začína text pod medirytinou vyobrazenia mesta Svätý Jur z r. 1736.

Iný zdroj prisudzuje názov mesta patrónovi miestneho kostola svätému Jurajovi. Tak či onak Svätý Jur je mestom, ktorého podstatnú tú historickú časť bežný návštevník, ktorý len prechádza cez toto mesto nezazrie, pretože sa nachádza vo svahovitom teréne nad cestou č. 502 spájajúcou Bratislavu s vinohradníckymi mestečkami na úpätí Malých Karpát. Tu na severozápadnej časti mesta v tóni stromov drieme ukrytý, kedysi podľa kresieb dosť rozsiahly stredoveký hrad.

Dnes už jeho veže takmer nevidieť, no je možné sa k nemu dostať po turistickom



chodníku z miestnej časti Neštich za cca 15 minút. Žltá značka ruiny hradu obchádza z pravej strany. Ja osobne som si trasu zjednodušil a po tom, čo som sa kolegov popýtal ako sa k nemu dostanem, keďže vďaka porastu je takmer neviditeľný, bol som nasmerovaný po objekt, ktorý je ešte v správe našej firmy. Tu som si nechal auto a poďho rovno do kopca. Tak ako mi vraveli, že naňho musím naraziť, čuduj sa svete aj som narazil, no nie doslovne, ale neminul som ho a bol som milo prekvapený, čo to ten náš les skrýva.

Hrad Biely Kameň dal okolo r. 1241 postaviť šľachtický rod Hunt Poznanovcov zo Svätého Jura namiesto ich niekdajšieho sídla, dožijúceho hradiska Neštich, ktoré sa nachádza na protilahlom kopci. Za najvhodnejšie miesto pre hrad vybrali okraj vyvýšeného úbočia nad údolím s cestou, vedúcou naprieč pohorím Malých Karpát. Hrad sa vypína vo výške 290 m n. m. a v minulosti, keď boli kopce posiate iba vinicami, býval dobre viditeľnou dominantou mesta. Plnil sídelnú i strážnu funkciu. Rozkaz stavať kamenné hrady dal Belo IV.. Novopostavený hrad sa prvý raz spomína v r. 1271 v súvislosti s nájazdmi českého kráľa Přemysla Otakara II. do uhorského pohraničia. Po smrti grófa Juraja Svätajurského bol hrad skonfiškovaný v prospech kráľa. Synovia tohto vzbúrenca, Žigmund, Krištof a Peter, sa s kráľom zmierili a ten ho daroval Petrovi za preukázané služby. Peter zomrel v r. 1516. Hrad patrilo rodu Svätajurskému až do vymretia rodu v r. 1543 a potom viackrát menil majiteľa.

Do r. 1550 bol hrad majetkom Gašpara Serédyho. V r. 1566 sa stal hrad majetkom grófa Menberga, bratislavského župana. Po

ňom ho do kráľovskej donácie dostal gróf Mikuláš Eck zo Salmi, ktorý ho aj s jeho majetkami dal do zálohy cisárskemu vojvodcovi grófovi Jánovi Krusithovi (Krušič) za 132 tisíc toliarov. Po jeho smrti (podľa jeho priania) sa vdova Katarína vydala za Štefana Illésházyho. V r. 1598 patriciát mestečka Svätý Jur prestúpil pred cisára Rudolfa II. s prosbou, aby ich záložnému pánovi Štefanovi Illésházymu prenájom viac neobnovoval. Príslušnú sumu chceli vyplatiť sami. Panovník návrh prijal. Illésházy sa bránil, ale po tom ako upadol do cisárovej nemilosti a stratil všetok majetok, musel utiecť do Poľska. Hrad Biely Kameň bol so všetkými príslušnosťami odovzdaný cisárskou komisiou do užívania predstaviteľstvu Svätého Jura. Po tom ako Illésházy výrazne prispel k tomu, aby bol za kráľa zvolený Matej II., sa z nedávneho exulanta stal hlavný kráľovský dvoran. Boli mu vrátené majetky a takisto záloh Svätého Jura. Zemepán Juranov z hradu vyhnal. Ani sa veľmi nebránil, lebo vinice im zostali. Nakoniec výsadnou listinou Ferdinand II. z r. 1647 Svätý Jur povýšil na slobodné kráľovské mesto a zbavil ho závislosti od hradu, no ročne platili panovníkovi 400 okov dobrého a vybraného vína (1 okov = 56 l, 400 okov = 22,400 l). Na hrade od r. 1626 panoval Štefan Pálffy, ktorý majetok spolu s titulom grófa prevzal do večného vlastníctva rodu. Po ich presťahovaní do kaštieľa v dnešnom Svätom Jure hrad postupne strácal svoju funkciu. Pravdepodobne bol zničený pri tureckom nájazde v r. 1663 a na jeho obnovu už neboli dôvody. Odvtedy je ruinou.

(<https://www.hrady-zamky.sk/biely-kamen/>)



Hrad Biely Kameň

Popis niekdajšieho hradu poznáme z čias sporu o majetok, ktorý rodinu svätajurských grófov nakoniec aj rozdelil na dve vetvy – svätajurskú a pezinskú. V r. 1412 sa pri príležitosti delenia majetku vykonal súpis majetku, a tak sa vo svätajurskej vetve zachoval opis hradu.

Podľa nich bol jadrom komplexu horný hrad približne obdĺžnikového pôdorysu vymedzený masívnou hradbou. Tvorilo ho ústredné nádvorie, po obvode dlhších strán obdĺžnika stáli obytné krídla. Zachovalejšia zostala len rozsiahla klenutá pivnica, nad ktorou mal stáť palác s kaplnkou. Neznáma je presná poloha dvoch obytných veží, veľkej v strede nádvorja a menšej (v ktorej sa malo nachádzať aj väzenie).

Vstupná brána na horný hrad sa nachádzala na severovýchode chránená baštou. Pod horným hradom bolo predhradie s opevnením nepravidelného oválneho tvaru s vežovou vstupnou bránou na severovýchodnej strane a ešte aj dnes pomerne zachovalou hranolovou vežou na juhovýchodnej. Pozdĺž opevnenia predhradia stáli hospodárske budovy. Na hrade sa nachádzala do skaly vytesaná studnička. Z vonkajšej strany bol hrad chránený systémom suchých priekop a obranných valov. Vchádzalo sa do neho po moste nad priekopou, dodnes je vidieť zachovalé mostné piliere.

(<http://mysterycastle.blog.cz/1404/historia-hradu-biely-kamen>)

O ruinách hradu rozpráva aj jedna povesť. Nevieť ako vy, ale ja som mal rád povesti už ako dieťa a mám ich rád dodnes. Priťahuje ma ich tajomnosť, rád sa do nej ponáram a celý dej sa mi odohráva pred vnútornými očami fantázie. A tak Vás pozývam ponoriť sa do tohto tajomného príbehu:

Povešť o chudobnej Juranke

Bolo horúce leto, kríže obilia stáli na trnisku ako vojaci. Slnce prestalo pripekať a piesne na perách utíchlí. O chvíľu sa schová za vršky. Neďaleko hradu žala chudobná Svätajurčanka. Nedávno jej zomrel manžel, nuž takto sa musela sama starať o skromný majetok, o dieťaťko, ktoré aj teraz priniesla so sebou a položila na lúku. Dieťaťko bolo ako anjel. Krásne a tichučké, zdravé a buclaté. Matka kosila trávu. Dieťa sa zdvihlo a začalo neistým krokom behať za motýľmi po zelenej kvetnatej lúke. Pot stekal po tvári dobrej mamičky. Keď zrazu pocítila v chrbte akési pichnutie, narovнала sa. Obzrela sa. „Kde si mi to odbehol, Jožinko môj?“, vykrikla, keď uzrela svojho synčeka neďaleko hradných rozvalín. Položila kosák a rozbehla sa za dieťaťom. Ale dieťa myslí si, že matka sa s ním chce hrať, rozbehlo sa a vbehol veľkým otvorom do rozvaleného hradu. Matka pobehla za ním do veľkej hradnej trhliny, ktorú predtým nikdy nespozorovala. Chytila ho do náručia, vybozkávala na obe líca a obrátila sa. Chcela sa ponáhľať domov, lebo slnce už bolo nízko a kravky ju budú doma veru netrpezlivo čakať. Ale odrazu zastala ako skamenená. Pred očami sa jej zjavili kopy zlata a drahokamov.

Položila dieťa na zem a rozbehla sa k nim. „Svätý Bože, koľko zlata,“ vykrikla udivená, nakladala si zlato do zástery a omráčená toľkým pokladom zabudla na dieťa. Vybehla z hradu bez neho. Keď drahocenný náklad zástery vysypala na kôpku sena, utekala späť k hradu. Veď bola chudobná, veľmi chudobná a nie je nič horšieho, ako keď sa chudobný človek nezaslúžene stane boháčom. Zdivočie a na všetko zabudne. Bežala späť ako šialená, ale aké bolo jej prekvapenie, keď prišla na hrad a o trhlíne nebolo ani chýru ani slychu. Všetko bolo také neporušené ako bývalo od rokov.

Zúfalstvo ju schytilo. Až teraz si uvedomila, čo urobila. Veď tam ostal jej miláčik a ona sa k nemu nemôže dostať. „Jožinko! Jožko“, kričala, ale odpoveď odnikiaľ. Začala nariekať pod zrúcaninami, ale hradné múry sa neotvárali. Zúfalo trepala rukami na hradné múry, ale ony stáli nepohnuto. Slnce už zapadalo za vršky, šero sa rozťahlo po kraji i tma sa spúšťala, ale Jožko neprichádzal. Neozýval sa ani na najzúfalejší nárek svojej matky.

Uplakaná so zroneným srdcom a chorou dušou sa pobrala do svojej chudobnej chalúčky. Noc dávno rozťahla krídla nad krajom, ale matka ešte vždy bdela pri slabom svite olejovej lampičky, akoby ešte stále čakala na návrat svojho synčeka. Noc ubehla a Jožko neprichádzal. Spev žencov sa rozniesol po poli, po hrade a slnce už dávno zapálilo svoje večerné svetlá. No Jožka nebolo.



Chlapec, keď bol dlho sám, rozplakal sa a behal po ostrom kamení zrúcanín, ktoré mu ranilo nôžky. Mama! Mama! Volal na matku, ale mamka ho nepočula. Potom ukonaný a zmorený padol na tvrdé kamenie a hneď usnul.

Jožko spal tvrdo a blažene sa zo sna usmieval. Nesie ho krdel' anjelov, jeden krajší ako druhý, nesú ho vyššie a vyššie. Všade kade letia je veselo, všetko sa ligoce. Stále letí a letí. Čím je vyššie nad zemou, tým sa mu všetko zdá krajšie a veselšie. Doleteli nad akúsi veľkú lúku. Samý kvet a motýľ! Spustili sa pomaly dolu. Stred lúky stál oltár ozdobený drahokamami, ktorý sa mu zdal omnoho krajší ako v ich kostole. Pred oltárom sedela jeho matka. Vystiera k nej ruky, uteká k nej rozradostený. Synku môj drahý, drahý synku, že ťa aspoň vidím- hovorí jeho matka a mocne ho bozkáva. Vzala ho do náručia a odnáša.

Malý Jožko sa prebudil a nad sebou videl veľmi krásnu paniu. Ležal na zlatej posteli a pani ho hladkala po tvári a rozprávala čosi krásne. Pani mala veľmi krásne a dobrotivé oči. Keď sa Jožko na ňu díval, zabudol na matku, ktorá sa mu zjavila vo sne. Načisto zabudol na doterajší život a začal sa tu veľmi dobre cítiť.

Svätajurský farár zvrátil obrvy, keď vypočul ponosy nešťastnej matky, ktorej syna pochovali zrúcaniny hradu. Zamyslel sa. Čiň pokánie za svoju lakotu. Trpezlivo vyčkávaj celý rok, po roku práve v ten deň a v tú istú hodinu, ako prvý raz, choď do hradu. Trhlina sa zase zjaví a ty vojdeš dovnútra. Ale nemesieš sa obzerať ani napravo, ani naľavo, ale ísť rovno na miesto, kde si nechala synčeka. Určite ho tam nájdeš. Ale aby si sa nenechala zlákať zlatom a drahokamami, lebo potom by si svojho syna už nikdy nevidela.

Ženička sa poďakovala za radu. Mala už celkom vyjasnenú tvár. Trpezlivo čakala na výročie smutného dňa. Čas sa míňal ako krajec chleba v ruke hladného. Konečne nastal túžobne čakaný deň. Matka nespala celú noc



a len čo sa prvé lúče slnka rozliali po zemi vybrala sa pod hrad. Nemohla sa dočkať večera. Bolo leto ako pred rokom. Po poliach zneli piesne veselého vtáctva a spev ružolích žníc. Ženička zabudla i na jedlo. Opanovaná jedinou myšlienkou pozerala neprestajne na hradné múry, akoby chcela pohľadom vyvŕtať veľkú dieru, ktorou by z hradu vyniesla dieťa. Konečne sa obloha zafarbila na ružovo. Ženička odrazu radostne vykričla, skočila na rovné nohy. Hradná stena pukla a urobila sa v nej trhlinka.

Matka vletela do hradu bez rozmýšľania. Dychtivo sa obzerala okolo seba. Dieťa našla na tom istom mieste, kde ho pred rokom položila. Chlapec sedel na kameni a hral sa s akýmsi ligoťavým predmetom, bol to drahokam. Vôbec sa nezmenil. V tých istých šatôčkach bol, vôbec nebol došpinený. Zatrepotal buclatými rúčkami a rozradostená matka ho schytila do náručia. Pritisla ho mocne na prsia a nepozerajúc na kopy zlata, ktorého tu bolo ešte viac ako pred rokom, vybehla.

Chlapec jej doma rozprával, že sa mu veľmi dobre vodilo, že spával v zlatej postielke, v hodvábných perinách a že ho opatrovala veľmi pekné pani. Sama mu ustielala postieľku a sama ho uspávala. „Veď tam nie je postieľka!“, hovorila matka, ktorá nechcela veriť jeho rozprávkam. Pohľadila ho po kučeravých vlasoch a chcela ho bozkať na ústičká. Ale zbadala, že usnul. Položila ho do kolisky. Usmieval sa zo sna, akiste sa mu snívalo o krásnej panej, ktorá ho na hrade tak starostlivo opatrovala (<http://www.bielykamen.wz.cz/>).

O Tureckej studničke

Hoci sa na opevnení mesta usilovne pracovalo, hradby stále neboli dokončené a turecké nebezpečenstvo bolo príliš blízko. Pohroma prišla nadržanom. Obyvatelia sa neubránili. Po strechách skákal červený kohút, lúpilo sa, zabíjalo, bralo do zajatia. Kto nevládal, snažil sa skryť, kto vládal, utekal. Kto dôveroval mladým nohám, rozbehol sa smerom do viníc.

Utekala i mladučká dievčinka zo Segnerovier rodiny. Dych sa krátil, srdce v hrdle, dupot konských kopýt už kdesi za chrptom. Kde hľadať pomoc, kde záchranu? Zrak jej padol na nie priveľmi hlbokú studienku pod vinohradom. Skok do vody, prikrčila sa a čakala na zázrak. Vtom, kde sa vzal, tu sa vzal, veľký pavúk križiak sa pustil do roboty. V okamihu utkal sieť a uvelebil sa v jej strede. Turci, vidiac sieť neporušenú, prebehli naokolo. Dievča bolo zachránené.

Keď sa Svätoturania spamätali z najhoršieho, porátali mŕtvych a zajatých, rozprávali si o tomto zázračnom zachránení. Studničku pomenovali Turecká. Andeas Segner, brat zachráneného dievčaťa, nechal z bieleho pieskovca vytesať hlavu Turka a platňu osadiť na studničku s dobrou studenou vodou.

Studnička zanikla, povest' sa dedila z pokolenia na pokolenie. Po rekultivácii v r. 1967 objavili pamätný kameň zo studničky, ktorý je vystavený v mestskom múzeu (<https://www.hrady-zamky.sk/biely-kamen>).

Ing. Michal Slávik

V službe lesného majestátu

Tento rok si slovenskí lesníci pripomínajú významné jubileum – 245. výročie narodenia J.D. Matejovie. Tomuto velikánovi slovenského lesníctva už história venovala viacero odborných i literárnych publikácií a tohtoročné výročie sa stalo inšpiráciou pre vznik aktuálne vydaného diela z pera Júliusa Burkovského a Evy Furdíkovej s názvom Život zasvätený lesu. Názov dopĺňa podtitul Jozef Dekret Matejovie (1774-1841) v historickom a súčasnom povedomí.

Autori uvedú najprv čitateľa do lesníckych pomerov na Pohroní na prelome 18. a 19. storočia. Devastácia lesov spôsobená nadmernou ťažbou pre bane a huty sa v tomto období stávala už neúnosnou. Opatrenia panovníkov z predchádzajúcich storočí v prospech lesov nespĺnili očakávania. Veľká časť lesov Pohronia chýtrala a ďalšia bola na efektívnu dopravu dreva ťažko využiteľná. Do týchto pomerov vstúpil Jozef Dekret Matejovie.

Ešte predtým ako sa autori venujú Dekretovej práci na lesníckom poli je významná časť knihy venovaná výsledkom výskumu spoluautorok knihy Evy Furdíkovej, ktorá podrobne spracovala pôvod rodiny Dekretovcov, genealógiu jeho rodu a rodinné väzby samotného Dekreta. Podarilo sa jej objasniť pôvod druhej z dvoch chovaníc J. D. Matejovie Flóry Gašparcovej.

Kniha ďalej mapuje Dekretovu neľahkú cestu životom, jeho mimoriadnu húževnatosť, nadanie a úsilie o získanie nových a užitočných lesníckych poznatkov i skúseností. Dekret postupne stúpil na kariérnom rebríku správy komorských lesov až sa v roku 1813 stal komorským lesmajstrom a to i vďaka podpore budínskeho hlavného lesného inšpektora Františka Duška, ktorý

nad ním držal ochrannú ruku až do svojej smrti. Bez nej by len ťažko zdolával odpor konzervatívneho vedenia komory. Pôsobenie Dekreta na pozícii lesmajstra znamenalo skutočný prelom v nazeraní na lesy a lesné hospodárstvo. Napriek prekážkam šiel vytrvalo za svojim cieľom – obnovoval vyťažené plochy a efektívne sprístupňoval drevo zo vzdialených porastov, pretože tlak na ťažbu neustával. Záver jeho kariéry bol bolestný a voči Dekretovi nespravodlivý. Na čas sa na neho a jeho prácu zabudlo. Koncom 19. storočia sa však lesnícki odborníci

v Uhorsku vrátili k osobnosti J. D. Matejovie.

Zásadnú úlohu zohral Karol Kaán a jeho energická obrana Dekretových lesníckych činov.

Bol to on, kto inicioval monumentálny pamätník postavený v Dolnom Jelenci pri Starých Horách. A práve pamätníkom, ktoré boli v priebehu rokov vybudované na území Slovenska, venovali autori významnú časť publikácie. Informácie o lokalitách a okolnostiach ich vzniku dopĺňa bohatý obrazový materiál. Podrobná rekapitulácia spomienkových podujatí na Dekreta dokumentuje názory na túto lesnícku osobnosť v jednotlivých etapách vývoja našej spoločnosti. Pozornosť mu venovala aj umelecká literárna tvorba a vznikli tiež ocenenia nesúce Dekretovo meno. Veľmi užitočná je chronológia Dekretovho života a prehľad jeho odbornej činnosti. Bohaté sú zdroje informácií, ktoré tvoria vlastne komplexnú bibliografiu prác o Dekretovi. Obsiahle anglické resumé umožňuje využitie publikácie v zahraničí.

Kniha bola slávnostne predstavená 13. júla na tohtoročnom Dni stromu v Lesníckom skanzene vo Vydrovskej doline. Je dôstojnou pripomienkou Dekretovej osobnosti a čitateľskej verejnosti – lesníckej i nelesníckej – je vrelo odporúčame.

Mgr. Tatiana Figurová, LDM Zvolen
(Foto: Ing. Marek Vanga)



Stratený-nájdený príhovor starého horára

Pozvali štátne lesy mňa starého horára,
že sa 13. júla Deň stromu otvára
a aby som nelutoval na tejto ceste ani jeden z mojich krokov
i veľký lesný podnik tam slávi pekných 20 rokov.
Z pozvania som mal radosť, ale aj obavy,
veď tam prídu páni z Bystrice aj priamo z Bratislavy.
Všetkých prítomných srdečne pozdravujem
a za vrúcny vzťah k našich lesom Vám pekne ďakujem.

Vidím, že pre významných ľudí má toto podujatie dôležitosť veľkú,
keď tu môžeme pozdraviť aj pani ministerku.
Lesy v Čiernom Balogu a lesnícky skanzen sú lesnícka pýcha,
preto si osobitne dovoľujem pozdraviť pána riaditeľa Pepicha.
No a keďže som meral cestu dnes do Vydrova,
patrí sa Vám povedať zo dve-tri múdre slová,
lebo ma kolegovia týmto poverili tiež z toho dôvodu,
že by tu mohli padnúť na úrodnú pôdu.

Založenie jedného lesného podnik bolo správnym krokom,
nevyhol sa však ani on globálnym pokrokom.
Reštrukturalizácie, reprivatizácie, transformácie, reorganizácie,
racionalizácie, optimalizácie, implementácie...
Musím sa Vám priznať – kto sa má v tom vyznať.
Naplnili sa však aj naše chmúrne predpoklady,
že toto bude mať na personálnu oblasť najväčšie dopady,
ak pôjdeme nadalej takto razantne do toho,
na lesnej správe okrem vedúceho nebude nikoho.
Nechcem „vítať“, teraz do vedenia,
ale treba optimalizovať všetky stupne riadenia.

Dakedy to malo celkom iné grády,
boli tu roboty, parády, brigády.
Keď horár objavil smrekovú sušicu,
trieskami zásobil aj celú ulicu.
Po ňu sa ponáblal, za sebou hnal brázdu,
hora bola v poriadku, mala svojho gazdu.
Dala ľuďom robotu, lesné plody, lásky,
dnes plantáže suchárov robia nám len vrásky.

Dôležitou stále bola hygiena porastu,
dnes vraj aj zo suchárov nové stromy rastú.
Tó sú Vám novinky, až ústa otváram,
keď sa o pokroku s borármi rozprávam.
Vraj už nastupuje moderná technika,
stromčeky zratúvať budú z vrtulníka.
Horár nemal času bladiet na hodinky
a teraz študuje satelitné snímky.
Tó sa zle počúva, tlak mi z tobo klesá,
veď sa horár nedostane už ani do lesa.

Prenikli k nám dolu aj také informácie,
že nás idete monitorovať cez mobilné aplikácie.
Potom bude správca presne vedieť, kde sa nachádzame,
či jeme, driememe a kde sa schádzame.
Ak GPS zablási, že horár nemá správnu pozíciu,
vedúci mu spíše v ten deň absenciu.
Čo je horšie a bude to asi problém veľký,
súradnice budú poznať aj panie manželky.

Snaží sa dnes zamestnávateľ a to často márne,
že by mladý horár išiel bývať na samotu do horárne.
Chýba im internet, posilovňa, TV trojka,
verejná doprava a plynová prípojka.
Horár bol včelárom, choval ovce, kravy, prasce,
dnes to nabradili obchodné reťazce.
Zalúbený lesník vodil dievčinu do lesa za ruku,
dnes s ňou má iba virtuálny kontakt online na facebooku.

Ochrana prírody – veru nedá sa vyhnúť tak závažnej témy,
veď u nás je skoro každý „odborník“ na lesné ekosystémy.
A tak v boji s lykožrútom nakázali redukciiu,
asi aby podporili tohto druhu produkciu.
Lesy žijú lykožrútmí, turizmom a haldami odpadu,
smrečiny po zúšlej sláve sú v stave rozpadu.
Prosím zoberte na vedomie tento náš apel,
aby nám lesy nevyschýnali a potom nezbořeli ako Veľký Gápel.

Po storočnom gazdovaní borári chcú velice,
zobrať z hory zdravé stormy a nie iba sušice.
Za predané drevo postavili v lesoch cesty novie,
čo však na to turista na inlinoch povie,
rúti sa on dolinou, po signále pátra
a tu zrazu na asfaltke naložená Tatra.
A už o tom informujú aj večerné správy,
že tam ľuďom zavadzajú vývozné súpravy.
Pestujeme aj medvede, už ich máme dosti,
kým niekomu na vychádzke nezrátajú kosti.

Júj bolo by čo povedať o lesoch obhospodarovaní
lenže aj tu sme už časom dosti limitovaní.
A tak všetko najlepšie želám nášmu lesnému podniku,
aby nikdy neopustil cestu len kvôli chodníku,
aby nám lesy, kalamity, mudrlanti a lykožrúty nedevastovali,
aby sme ich pre ďalšie generácie zdravé zachovali.
Kolegom a hostom želám veľa pracovných úspechov,
všetkým prítomným želám tiež hodnoty pravie:
šťastie, lásku, zdravie.
Zabavte sa kolegovia, hostia, milí návštevníci, dnes,
keď sa deň Stromu otvára a prijmite v dobrom
slová od pána horára.

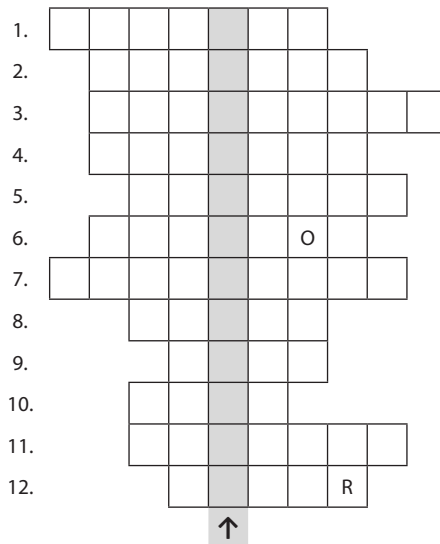
Martin Žilka a Anna Sliacka
foto: Stanislav Spáč

Milí čitatelia,

pripravili sme si pre Vás už ďalšiu zo série súťažných krížoviek. Správna odpoveď sa opäť nachádza vo vyznačených kolónkach, ale opäť je potrebné písmená správne usporiadať. Riešenie zasielajte poštou, alebo na mailovú adresu redakcie časopisu Lesník a nezabudnite uviesť Vašu poštovú adresu. Tento mesiac odmeníme troch riešiteľov knihou Život zasvätený lesu.

Za správnu odpoveď z júnového čísla – odkôrňovanie sme odmenili knihou Banská Bystrica z neba Luciu M. zo Sobrance, Stanislava H. z Prievidze a Tomáša K. z Hanušoviec nad Topľou.

Nájdí 10 rozdielov



LESNÍČKA TAJNIČKA č. 7

1. Zabezpečovanie porastu proti chorobám a škodcom
2. Schopnosť splývať s prostredím
3. Podiel lesov v krajine inak
4. Zisťovanie údajov o porastoch pri tvorbe PSL
5. Nepôvodné, čiže druhy
6. Vetvička používajúca sa ako viaceré signály v poľovníctve
7. Huba parazitujúca (hlavne na smrek)
8. Hospodársky najvýznamnejšia ihl. drevina SR.
9. Borka ... inak
10. Chránená krajinná oblasť
11. Bylinná, krovinová etáž, prípadne zmladenie
12. Sekera na hrubé opracovanie dreva

Klub seniorov Lesníckej technickej školy v Banskej Štiavnici a
Stredná odborná škola lesnícka Banská Štiavnica

si Vás dovoľujú pozvať na

*Oslavu 100-ročnice stredného lesníckeho vzdelávania
v Banskej Štiavnici na Strednej lesníckej škole,*

ktorá sa uskutoční dňa 17.10.2019 so začiatkom o 9⁰⁰ hod.

Prijmite pozvanie na neformálne stretnutie s bývalými spolužiakmi a pedagógmi v budove Strednej odbornej školy lesníckej.

Viac informácií, ako aj elektronická registrácia pre účastníkov je otvorená na stránkach www.soslbs.sk a www.slsk.sk

RECEPTÁR

Srncí guláš

Dovina si vyžaduje pomerne veľa času na prípravu, ale výsledok stojí za to!

Príprava: **20 min.** Úprava: **180 min.** Porcie: **6.**



INGREDIENCIE:

MARINÁDA NA MÄSO: 2 dl rastlinný olej, 2 ks bobkový list, 5 ks nové korenie, 5 ks borievka, 5 strúčikov cesnaku, soľ, mleté čierne korenie.
GULÁŠ: 1 kg srncie stehno, 3 ks väčšia cibuľa, 2 dl paradajkový pretlak, 1 liter hovädzi vývar, 2 dl tmavé pivo, soľ, mleté čierne korenie, sladká paprika.

POSTUP: Mäso umyjeme, osušíme, odblaníme a nakrájame na väčšie kocky. Premiestnime ho do uzatvárateľnej nádoby a zmiešame s olejom, bobkovým listom, novým korením, borievkou a cesnakom. Dosolíme, okoreníme, uzavrieme a uložíme na noc do chladu.

Vo väčšom hrnci si na oleji speníme na kocky pokrúpanú cibuľku. Marinované mäso zbavíme bobuliek korenia, cesnaku aj bobkového listu a dáme ho zatiahnuť k restovanej cibuľke. Pridáme pretlak a mletú papriku. Premiešame a chvíľku dusíme.

Mäso zalejeme vývarom a pivom tak, aby bolo celé ponorené a na miernom ohni za občasného miešania varíme do zmäknutia (cca 3 hodiny). Keď sa odparí vývar, vždy ho trochu dolejeme. Keď je mäsko mäkké, ochutnáme a prípadne dochutíme soľou a korením.

Guláš podávame s domácou knedľou alebo čerstvým chlebíkom.

Dobrú chuť!

September

1. N Drahoslava
Deň Ústavy Slovenskej republiky
Deň ústavy – akcia LESY SR, š.p.
2. P Linda, Rebeka
Európsky deň židovskej kultúry a dedičstva
3. U Belo
4. S Rozália
5. Š Regina
6. P Alica
Expooptik – Expo Center Trenčín
7. S Marianna
Expooptik – Expo Center Trenčín
8. N Miriama
Svetový deň prvej pomoci
9. P Martina
10. U Oleg
11. S Bystrík
12. Š Mária, Marlena
13. P Ctibor
Medzinárodný deň čokolády
Deň pozitívneho myslenia
Medzinárodný deň programátorov
Beerfest Trenčín – Expo Center Trenčín
14. S Ludomil
Dni európskeho kultúrneho dedičstva
Beerfest Trenčín – Expo Center Trenčín
15. N Jolana
Sebemolesná Panna Mária
16. P Ľudmila
Medzinárodný deň ochrany ozónovej vrstvy
17. U Olympia
18. S Eugénia
19. Š Konštantín
Deň vzniku Slovenskej národnej rady
20. P Ľuboslav, Ľuboslava
21. S Matúš
Medzinárodný deň mieru
Svetový deň vďačnosti
Svetový deň Alzheimerovej choroby
Beh Agrokomplexom – Agrokomplex Nitra
22. N Móric
Európsky/svetový deň bez áut
23. P Zdenka
24. U Ľuboš, Ľubor
Európsky deň agrobiodiverzity
25. S Vladislav, Vladislava
26. Š Edita
Európsky deň jazykov
Svetový deň mlieka v školách
27. P Cyprián
28. S Václav
Svetový deň za právo vedieť
29. N Michal, Michaela
Sviatok sv. Michala, patróna chorých
LESY DEŤOM – akcia LESY SR, š.p.
Akvatera – Expo Center Trenčín
30. P Jarolím
Medzinárodný deň prekladateľov
Svetový deň srdca

Júl 2019

Životné jubileá

50 rokov

Peter Patay, referent správy LP a reprivatizácie – OZ Levice
Dušan Schumichrast, vedúci LO, LS Turčianske Teplice – OZ Žilina
Štefan Junger, vedúci LO, LS Nižná Slaná – OZ Rožňava

60 rokov

Dušan Antal, technik, LS Topoľčianky – OZ Topoľčianky
Peter Motúz, vedúci LO, LS Nitrianske Rudno – OZ Prievidza
Ing. Stanislav Kmec, referent pestovania – OZ Čierny Balog
Dušan Vraniak, vedúci LO, LS Osrblie – OZ Čierny Balog

Pracovné jubileá

20 rokov

Ing. Boris Lech, technik, LS Duchonka – OZ Prievidza
Ing. Marian Čerepan, ochrana lesa – OZ Považská Bystrica
Štefan Boršodi, vedúci LO, LS Smolník – OZ Košice
Ing. Milan Laš, samostatný programátor – GR Banská Bystrica

25 rokov

PaedDr. Marcel Cirbus, referent pestovania – OZ Košice
Dušan Krulák, vedúci LO, LS Sabinov – OZ Prešov
Ing. Jaroslav Ferko, referent obchodu – OZ Sobrance
Ing. Adriana Ondříková, manažér verejných obstarávaní – GR Banská Bystrica

30 rokov

Ivana Štefániková, referent správy LP a reprivatizácie, sekretárka – OZ Považská Bystrica
Jaroslav Kovalčík, vedúci LO, LS Smolník – OZ Košice

35 rokov

Zoltán Radoš, vedúci LO, LS Modrý Kameň – OZ Levice
Ján Žiak, manipulant, ES Hontianske Nemce – OZ Levice
Ivan Minich, vedúci LO, LS Partizánske – OZ Prievidza
Roman Balucha, technik, LS Nitrianske Rudno – OZ Prievidza
Štefan Durčák, vedúci LO, LS Zákamenné – OZ Námestovo
Ján Briák, vedúci LO, LS Paráč – OZ Námestovo
Milan Blaško, vedúci LO, LS Slovenská Ľupča – OZ Slovenská Ľupča
Jozef Palko, vedúci LO, LS Poľana – OZ Kriváň
Roman Mihálik, vedúci LO, LS Poľana – OZ Kriváň
Ivan Kopáčik, vedúci LO, LS Viglaš – OZ Kriváň
Ján Murín, vedúci LO, LS Tornaľa – OZ Revúca
Milan Dopiriak, technik, LS Svinica – OZ Košice
Anna Kušnierková, fakturant OVTs – OZ Košice
Silver Lapšanský, vedúci LO, LS Spišská Nová Ves – OZ Prešov
Jozef Tomko, vedúci LO, LS Sabinov – OZ Prešov
Ivan Olejár, vedúci LO, LS Kokošovce – OZ Prešov
Andrej Paľúrik, vedúci LO, LS Bardejov – OZ Prešov

40 rokov

Ján Solčiansky, vedúci LO, LS Bratislava – OZ Smolenice
Ladislav Pixiades, vedúci LO, LS Modrý Kameň – OZ Levice
Anna Slívková, technik, LS Partizánske – OZ Prievidza
Ladislav Machálik, vedúci LO, LS Partizánske – OZ Prievidza
Júliu Legén, vedúci LO, LS Partizánske – OZ Prievidza
Pavol Gereg, vedúci LO, LS Lednické Rovne – OZ Považská Bystrica
Jana Mikulová, mzdová účtovníčka – OZ Námestovo
Ivan Kováčik, vedúci ES, ES Medzibrod – OZ Slovenská Ľupča
Olga Šebová, mzdový účtovník – OZ Žarnovica
Jozef Danko, vedúci LO, LS Žarnovica – OZ Žarnovica
Štefan Gazda, vedúci LO, LS Tornaľa – OZ Revúca
Vincent Kalinič, manipulant, ES Udavské – OZ Vranov nad Topľou

Starobný dôchodok

Ing. Ján Hroščo, technik, LS Trábeč – OZ Topoľčianky
Anna Klenová, fakturant dreva – OZ Prievidza
Ing. Milan Kozák, vedúci LS, LS Malužiná – OZ Liptovský Hrádok
Ing. Katarína Bakošová, referent pestovania, ochrana lesa, lesoturistika – OZ Slovenská Ľupča
Ing. Anna Luptáková, vedúca ekonomicko-obchodného úseku – OZ Kriváň
Ing. Jaroslav Kolesár, vedúci LS, LS Bardejov – OZ Prešov
Milan Topolan, vedúci prevádzky – GR Banská Bystrica
Ing. Pavol Dzugas, metodik systémovej integrácie – GR Banská Bystrica

August 2019

Životné jubileá

50 rokov

Juraj Kelecsenyi, technik, LS Pukanec – OZ Levice
Roman Mišina, vedúci LO, LS Kšinná – OZ Trenčín
Marián Mak, vedúci LO, LS Čierny Váh – OZ Liptovský Hrádok
Ing. Ján Šarik, ťažbár, verejný obstarávateľ, koordinátor aktivít projektu – OZ Slovenská Ľupča
Michal Brndiar, vedúci LO, LS Klenovec – OZ Rimavská Sobota
Ing. Erika Hasinová, vedúca LS, LS Koškovce – OZ Vranov nad Topľou
Stanislav Brečka, manipulant, ES Radvaň nad Laborcom – OZ Vranov nad Topľou

60 rokov

Hubert Pitka, vedúci LO, LS Betliar – OZ Rožňava
Ing. Jozef Špiner, vedúci LS, LS Ľadová – OZ Rožňava
František Berezňák, vedúci LO, LS Smolník – OZ Košice

Pracovné jubileá

20 rokov

Ing. Branislav Krausz, vedúci LO, LS Duchonka – OZ Prievidza

30 rokov

Miroslav Kaplár, technik, LS Ľuboreč – OZ Levice
Maroš Kolpasky, vedúci LO, LS Antol – OZ Levice
Alexander Lorinc, technik, LS Modrý Kameň – OZ Levice
Ján Parničan, vedúci LO, LS Ľuboreč – OZ Levice
Ján Pavlovkin, referent správy LP a reprivatizácie – OZ Levice
Peter Belák, technik, LS Prievidza – OZ Prievidza
Ing. Jaroslav Kýpet, vedúci LO, LS Hnúšťa – OZ Rimavská Sobota
Milan Šmelko, technik, LS Nižná Slaná – OZ Rožňava
Michal Garaj, vedúci LO, LS Stará Voda – OZ Košice
Jaroslav Kuchár, životné prostredie a ochrana prírody – GR Banská Bystrica
Ing. Peter Morong, životné prostredie a ochrana prírody – GR Banská Bystrica
Ing. René Turzák, programátor – analytik – GR Banská Bystrica

35 rokov

František Dolník, vedúci LO, LS Prievidza – OZ Prievidza
Samuel Henč, vedúci LO, LS Hnúšťa – OZ Rimavská Sobota
Ján Vičák, správca informačného systému – OZ Rožňava
Ing. Viera Chromá, mzdová účtovníčka – GR Banská Bystrica
Ing. Jaroslav Longauer, životné prostredie, odpadové hospodárstvo – GR Banská Bystrica

40 rokov

Ing. Marián Sloboda, referent pestovania – OZ Smolenice
Igor Drgonec, vedúci LO, LS Moravany – OZ Smolenice
Milan Kovalčík, účtovník, fakturant OVTs – OZ Námestovo
Mgr. Anna Hrašková, personalista, mzdový účtovník – OZ Slovenská Ľupča
Gabriel Sakáč, vedúci LO, LS Jasov – OZ Košice
Ing. Peter Tapšák, ochrana lesa – OZ Košice
František Vitkovič, vedúci LO, LS Udavské – OZ Vranov nad Topľou
Ing. Ján Haring, technik IKT – GR Banská Bystrica

Starobný dôchodok

Ing. Ján Hruščeký, technik, LS Holíč – OZ Šahtín
Alena Kršková, mzdový účtovník, správca informačného systému – OZ Prievidza
Ing. Dušan Mošač, technik, LS Partizánske – OZ Prievidza
Ing. Stanislav Potanovič, technik, LS Bardejov – OZ Prešov
Ing. Viliam Kozár, vedúci ŠS, ŠS Sobrancecké Kúpele – OZ Seменовles Liptovský Hrádok

Mgr. Jana Lásková

Erby s nádychom lesa



Erb obce Nezbudská lúčka (okres Žilina)



Erb obce Valašská Belá (okres Prievidza)

Drevený odpad plný života

Ľudia žijúci v mestách asi veľmi vo svojom živote pojem palivové drevo nevyužívajú. Neverili by ste, akým vhodným umeleckým materiálom sa môže stať v rukách správneho človeka. Dá sa povedať, že pod rukami dánskeho umelca Thomasa Dambo vznikajú nadrozmerné plastiky vyrobené úplne z dreveného „šrotu“. Pri ich nadrozmerných veľkostiach sa každý bude cítiť až príliš maličký.

Thomas Dambo robí vo svojom voľnom čase niečo úžasné. Vyrába totižto stvorenia vysoké päť a viac metrov. Sú to obrovské sochy, a to nielen svojimi rozmermi, ale najmä emóciami



a charaktermi, ktoré sú čitateľné z ich tváří, ale tiež zo samotného pohybu zachyteného v statickej pozícii sochy.

„Sochy vyrábam tak, aby interagovali s prostredím, do ktorého sú osádzane. Môžete to vidieť na soche obrovského muža, ktorý uprostred ovocného sadu láme a konzumuje konáre stromov, či na nadrozmernom fúzatom rybárovi, smejúcom sa na okraji zálivu,“ prezrádza Thomas a špecifikuje: „Napríklad moja socha „Troels“ je pomenovaná po mojom asistentovi. Za týmto názvom sa ukrýva ohromujúci päť metrov vysoký chlap v pravej ruke držiaci hojdačku pre deti, na ktorej sa môžu pohojdať pri návšteve parku.“

Jeho sochy sú charakteristické šialenými účesmi a zaujímavou osobnosťou, ktorá robí sochy Dambo nezameniteľnými. Ak by ste chceli Thomasa Dambo spoznať osobne, prezradíme Vám, že spolu so svojím tímom sídli v Kodani. Práve tu spoločnými silami vytvárajú diela z „koša“, teda z rôznych recyklovaných materiálov. Okrem menších projekčných projektov, ako sú nábytok a interiérový dizajn, až po malé a veľké umelecké projekty, ktoré často zahŕňajú jeho okolie a ľudí okolo neho, sa venuje práve nadrozmerným a tak verejnosťou ťažšie prehladnuteľným sochám. Práve nimi sa snaží ľudí inšpirovať k sekundárnemu používaniu vecí a upozorniť na nadmernú produkciu odpadu i možnosť využitia zdanlivo nevyužitelných vecí. Čo Vy na to, našli by ste nejaké miesto v svojom okolí pre niektorého z takýchto návštevníkov.

-as-

