



Történelem és Muzeológia – Miskolci Internetes Folyóirat / History & Museology: Online Journal of Miskolc, Hungary

Aktuális szám / Current Issue 5. (2018–2019)/1–2. Szerkesztik: a Szerkesztő Bizottság tagjai és Kőmíves Tibor
 Lektorok: Porkoláb Tibor, Tringli István....

**Szemere-írások (Szemere Bertalan és Szemere Mária írásai. Előszó és jegyzetek: GYULAI ÉVA) /
 Writings of the Szemeres (Writings written by Bertalan and Maria Szemere with a Foreword and Notes of ÉVA GYULAI)**

GYULAI ÉVA	Szemere Bertalan és leánya, Szemere Mária családtagjaikról szóló írásai <i>The writings of Bertalan Szemere and his daughter: Maria Szemere on their family members</i>	1–28
SZEMERE BERTALAN	László emlékezete (1837) / <i>In Memory of László (1837)</i>	29–39
SZEMERE BERTALAN	Mária emlékezete (1840) / <i>In Memory of Mária (Mary) (1840)</i>	40–55
SZEMERE BERTALAN	Teresia emlékezete / <i>In Memory of Teresia</i>	56–68
SZEMERE BERTALAN	Atyám emlékezete / <i>In memory of My Father</i>	69–79
SZEMERE BERTALAN	Iréneke emlékezete / <i>In Memory of the Little Irene (Iréneke)</i>	80–94
SZEMERE MÁRIA	[Szemere Bertalan] / <i>Bertalan Szemere (Barthelemy de Szemere), 1869</i>	95–100
SZEMERE MÁRIA	Utóhang Szemere Bertalan műveire, 1870 / <i>An Epilogue on Bertalan Szemere's works, 1870</i> <i>A kutatást és a szerkesztést támogatta az EFOP-3.6.1-16-2016-00011 jelű „Fiatalodó és Megújuló Egyetem – Innovatív Tudásváros – a Miskolci Egyetem intelligens szakosodást szolgáló intézményi fejlesztése” c. projekt – a Széchenyi 2020 keretében – az Európai Unió támogatásával, az Európai Szociális Alap társfinanszírozásával.</i>	101–105

Tanulmányok, cikkek / Studies, papers

KŐMÍVES TIBOR	A Szemere család Vattán <i>The Szemere family in Vatta (Hungary)</i>	106–129
TIHÁNYIOVA, MONIKA	A Pelsőci Bebek család temetkezési helyei és síremlékei <i>Pohrebné miesta a náhrobné pamiatky Bubekovcov z Plešivca</i>	130–142
CSÍKI TAMÁS	Abaúji birtokosok a 19. században <i>Landowners of Abaúj County in the 19th century</i>	143–148
KAPUSI KRISZTIÁN	Miskolci városrajzolatok, 1872–1876 <i>City Sketches on Miskolc, 1872–1876</i>	149–169

Források / Historical sources

KÁRPÁTI LÁSZLÓ	Két 16. századi ósláv nyelvű liturgikus kódex a miskolci Herman Ottó Múzeum gyűjteményében <i>Two 16th-century Old Church Slavonic liturgical codices in the collection of the Herman Otto Museum in Miskolc</i>	170–174
----------------	---	---------

Muzeológia / Museology

SPÓNER PÉTER	Szakmai koncepció (Kiállításterv): CINEFEST 2019 – „Jobb, mint a film!” A HOM Történelmi Tárának időszaki kiállítása: Művészetek Háza; Miskolc, 2019. szeptember 13–23. <i>Curator's conception (Exhibition draft): CINEFEST 2019 'Better than the movie!' Temporary exhibition of the HOM's Historical Collection. Miskolc, Arts' House, September 13–23, 2019</i>	175–184
--------------	--	---------

A Szemere-örökség Vattán a 19. században*

KŐMÍVES TIBOR

The Szemere Heritage in Vatta in the 19th century

„Vizsgálni mindenütt azt kell mi ott, s mindent ott,
hol az legjelesebb; saját honában s földében mindent.”
(Szemere Bertalan, Vatta, december 20-án, 1838.)

Az ősi Szemere-család, amely a honfoglaló Huba nemzetségtől származtatja magát és az Abaúj megyei Szemere községből származik, de voltak birtokaik Komárom megyében (Komáromszemere, ma Semerovo, Szlovákia), Kürtön, Nyéken (Jászfalu), Tajdon, Hobán és Lóton is.¹ Borovszky Samu a Mező-kövesdtől délnyugatra eső Mezőszemerét tartja a család egyik ősi székhelyének.² A Szemere-nemzetségtől és a borsodi Szemere községből származó család leszármazása igencsak szerteágazó, Nagy Iván genealógiai művének 10. kötetében³ részletes, bár a teljesség igénye nélküli leszármazási táblákat állított össze, amelyek alapján képet kapunk a család tagjainak származásáról és rokoni kapcsolatairól. Szemere Bertalanról Nagy Iván csak érintőlegesen foglalkozik, szülei pedig egyáltalán nem. Nagy Iván genealógiai kutatásainak továbbvitelét és bővítését Kempelen Béla végezte el. A *Magyar nemes családok* X. kötetében jórészt Nagy kutatásait közli, de a Szemere-genealógiát kibővítve adja közre.⁴ A család számos ága kihalt az évszázadok folyamán, ilyen sorsra jutott a leghíresebb vattai szülött, Szemere Bertalan férfiágon történő leszármazása is.



1–2. A Szemere-Pallavicini kastély és a Szemere család címere (1647) a kastélyudvaron található műromon.
(Kőműves Mariann és Kőműves Tibor felv.)

*A kutatást támogatta az EFOP-3.6.1-16-2016-00011 jelű „Fiatalodó és Megújuló Egyetem – Innovatív Tudásváros – a Miskolci Egyetem intelligens szakosodást szolgáló intézményi fejlesztése” c. projekt – a Széchenyi 2020 keretében – az Európai Unió támogatásával, az Európai Szociális Alap társfinanszírozásával.

¹ MÁLYUSZ 1951. 232–233., 409., 471.

² BOROVSZKY 1909. 64.

³ NAGY 1863. 595–603.

⁴ KEMPELEN 1931. 110–119.

Vatta községben nem a Szemere volt az egyetlen nemesi család, amely birtokot szerzett vagy földesúrként volt jelen. A vattai nemesek közül a 19. század első felében a legnagyobb birtokos, Szepessy Antal báró (Eger, 1783–Eperjes, 1855) Vatta bel- és külterületén 14 házhelyet birtokolt,⁵ és egy 1837-es összeírás szerint Vattán lakott.⁶ Édesanyja vattai Battha Antónia, bátyja, Szepessy Ignác pedig a 19. század első felének neves személyisége: a teológia doktora, a Magyar Tudományos Akadémia tagja, előbb erdélyi, majd pécsi püspök. Saját jövedelmeiből jelentős összegeket adományozott a vattai katolikus egyháznak. Szepessy Antal lánya Szepessy Mária (1806–Eger, 1886), aki gróf Dessewffy Egyedhez (Eperjes, 1808–Krivány, 1835) ment feleségül, fiával, Victor Egyeddel (Kassa, 1832–Zágráb, 1899) egy ideig szintén Vattán élt,⁷ valószínűleg apjának birtokán,⁸ és összesen 5 jobbággal rendelkezett.⁹

A másik, kisebb birtokkal, de ismertebb névvel rendelkező birtokos a közeli Sályban született és nagy ívű politikai pályát befutott báró Eötvös Ignác (Sály, 1786–Velence, 1851) birtokolt nagyobb területet a faluban. Három telken összesen hat jobbágya munkálkodott, összesen 12 házhelyen.¹⁰ Fia, Eötvös József, aki a korszak híres regényírója lett, szintén Vattán élt egy ideig, sőt talán itt írta egyik leghíresebb regényét, a *Falu jegyzőjét*.¹¹ Valószínű azonban, hogy a közeli Sályban,¹² édesapja kastélyában írta regényét, bár az 1840-es években, mikor Sályban lakott, sokat utazott a környéken, és ilyenkor számtalanszor megszállt a környező falvakban. Írásaihoz ezekből az utazásokból, a Sály környékén lakó emberektől gyűjtött ötleteket, mintákat. Gyakran csak a birtokának ügyeit intézte a közeli Tiszatárjánban, Sajóládon,¹³ de előfordult, hogy távolabbi rokoni, baráti látogatásra ment Eperjesre, vagy Dessewffy Emilhez Szentmihályra.¹⁴ Sályi birtokán többször fogadott vendéget. Visszaemlékezések alapján tudjuk, hogy Szemere Bertalan is járt a sályi kastélyban,¹⁵ 1839-ben Szemere Berecz Károly joghallgatót küldte át Vattáról, hogy látogassa meg Eötvöst Sályban.¹⁶

Szemere Bertalan őseinek Vattára kerüléséről kevés adat áll rendelkezésünkre. Sajnos a Szemere-család tagjainak kutatását Vattán igencsak nehezíti, hogy a vattai református egyházi anyakönyvek csak 1859-től maradtak fenn, a korábbiak, igencsak hiányosan, 1827-től másolatban kutathatók az MNL Borsod-Abaúj-Zemplén Megyei Levéltár Alsószolcai Fióklevéltárában.¹⁷ A család állandó megtelepedése a faluban valószínűleg a 18. század első harmadára nyúlik vissza, de nevükkel már a 16. század végén is találkozhatunk, igaz ekkor még nincs róla feljegyzés, hogy a faluban éltek volna. 1591-ben Dobszai Anna, Wattay Péter özvegye idézte bíróság elé Pelbárt Tamást és Pelbárt Erzsébetet, özvegy Szemere Györgynét, mert azok egy évvel korábban erőszakkal elfoglalták a csecsemő Wattay Pál Felsővattán lévő birtokrészeit, haszonvételeit, szőlőit és elhajtották jószágait.¹⁸ A szerteágazó családfával

⁵ MNL BAZML VII. 1/c. 1842. március 16-án kelt összeírás.; 1840. május 18-án kelt összeírás.

⁶ MNL BAZML VII. 1/c. 1837. márc. 8-án kelt összeírás.

⁷ NAGY III. 1858, 305.

⁸ MNL BAZML VII. 1/c. *Tekintetes Ns. Borsod vármegyében fekvő Vatta helysége határának úrbéri telekkönyve az összesítés előtt*. 1846. augusztus 6-án kelt összeírás.

⁹ MNL BAZML VII. 1/c. *Tekintetes Borsod vármegyében fekvő Vatta helység határában található urbériség összesítés utáni Telekkönyve*, 1–3.

¹⁰ MNL BAZML VII. 1/c. 1842. március 16-án kelt összeírás.

¹¹ CSÍKVÁRI 1939. 167.; BENEDEK (szerk.) 1963 I. 295–300., TAKÁCS–KOVÁCS 2000. 232.

¹² A regény egyik szereplője, Tengelyi Ézsaiás református lelkész falujáról, Bárd községről ír a 2. részben, amelyet a neves néprajzkutató, Barsi Ernő Sállal azonosít. BARSÍ 1967. 65–66.; BARSÍ 1991. 551. Hasonlóan vélekedik Dömötör Sándor is, amikor arról ír, hogy Eötvös A falu jegyzője alakjait itteni szereplőiről mintázta. DÖMÖTÖR 1979. 64. Idézi: RUSZOLY 1992. 47.

¹³ DEVESCOVI 2009. 246–258.; *Beszélő*, 2009. 133–140.

¹⁴ Szentmihály = a mai Tiszavasvári (Szabolcs megye) egy része, korábban Tiszabúd és Szentmihály egyesülésével Búdszentmihályként is szerepelt.

¹⁵ BARSÍ Lajos: *Sály nagyközség monográfiája*. Miskolc, 1930. HOM HTD. A visszaemlékezéseket idézi: BARSÍ 1991. 563–564. 1843 április 4-5-én Szemere biztosan járt Sályban, amit egy egyházmegyei jegyzőkönyv is bizonyít. TIREL Kgg. III. 2. 138–139. p. (Egyházmegyei közgy. jkv. Sály, 1843. április 4–5. 6. pont.) A Sályban felvett jegyzőkönyvben az Alsó-Borsodi Helvét Egyházmegye papsága ajándékkal köszöni meg Szemerének a megyei „papi özvegy-árva tár” megalapítása iránt tett erőfeszítéseit, amelyet Szemere felesége, Jurkovich Leopoldina saját jövedelmeiből 100 ezüst forinttal támogatott. Részletesen: PÁLYI 2013. 36–66

¹⁶ BARSÍ 1991. 561.

¹⁷ Itt szeretném megköszönni a segítségét Bodnár Tamás és Kiss Lajos levéltárosoknak.

¹⁸ MNL BAZML IV. A. 501/c. XVIII. V. 13/1591. Közli: TAKÁCS–KOVÁCS 2000. 40.

és nagy vagyoni különbségekkel rendelkező Szemerék a 18. század folyamán többször is házasságot kötöttek vattai nemes családokkal, többek közt a vattai Wattay (vagy máshol Vattay) család tagjaival. A 18. században gyakrabban találkozunk a Szemere családdal a falu fennmaradt irataiban. A fellelt dokumentumok szerint a 18. századi birtokszerzése a családnak mégsem házassággal, hanem vásárlással történt, Szemere György ugyanis 1734-ben Alsóvattán¹⁹ 60 forintért vásárolt Szepessy Sándortól bizonyos javakat.²⁰

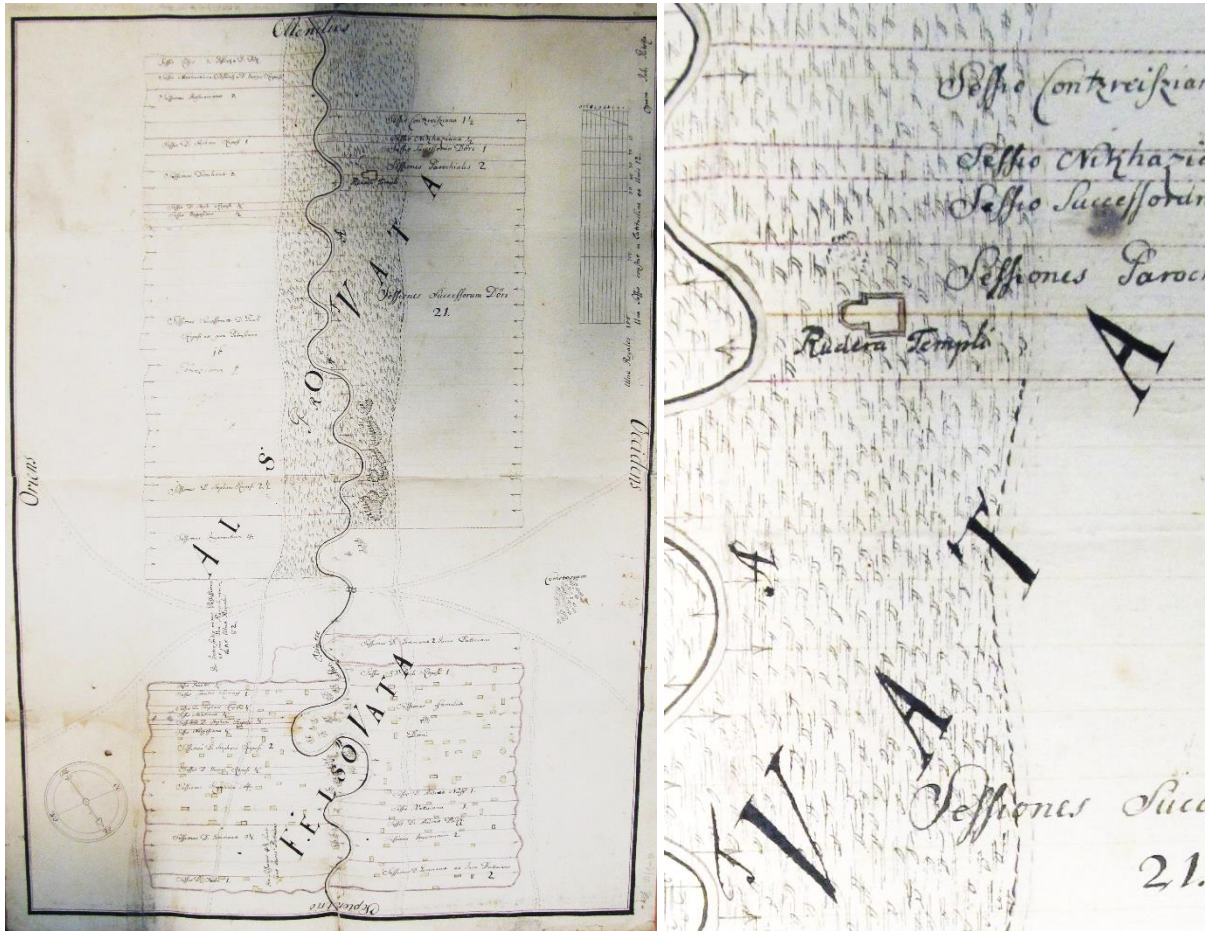


3. Vatta (a középkorban: Felső-Vatta) és a „régí templom” helyének megjelölése az egykori Alsóvattán Magyarország első katonai felmérésén 1763–1787. Forrás: Hungaricana

¹⁹ Alsó- és Felsővatta különálló egységet képzett egészen a török korig, sőt bizonyos tekintetben még ezt követően is. Alsóvattát általában pusztának jelölték a 17–18. századi összeírások, miután 1600 körül a törökök felgyújtották, és lakosait kivégezték, mert megtagadták az adófizetést. Alsóvatta ezután lassú pusztulásnak indult, nem népesült be újra. A szántóföldeket, réteket viszont továbbra is használták, művelték. A 18. századi térképek még jelölték az egykori Alsóvatta református templomának romjait.

²⁰ MNL BAZML IV. A. 501/c. XIII. 14. 1. d. fasc. VI. 18. Közli: TAKÁCS–KOVÁCS 2000. 41.

A birtokszerző Szemere György egyenes ági leszármazottja (dédunokája) a falu híres szülőtte, Szemere Bertalan is. Szemere Györgynél és testvérénél, Ferencnél a család leszármazása kettéágazik (borsodi és pesti ágra). György testvére, Ferenc utódai a szintén Vattán birtokos Szemere Pál és Ábrahám.²¹



4–5. Felső- és Alsó-Vatta Johann Glitska (Glitschka) térképén; a középkori templom jelölése a térkép részletén
MNL BAZML BmU 6. fiók VI/1-b. (Kőmíves Tibor felv.)

²¹ KEMPELEN 1931. 117.

Szemere Pál és Ábrahám Vattán tehetősebb birtokosoknak számítottak Szemere Lászlónál, Szemere Bertalan apjánál. „Szemere Ferenc örökösei” egy 1840-es összeírás alapján 4 házhellyel rendelkeztek, míg László csak hárommal.²² Szemere Pálnak (Pécel, 1785–Pécel, 1861), Ábrahámnak (1776–1863) és Lászlónak sem voltak jobbágyaik, ellenben Pálnak és Ábrahámnak 1842-ben 3 szerződéses zsellére volt,²³ míg Lászlónak egy sem, ezért az ő neve és birtokainak jegyzéke hiányzik az összeírásokból.²⁴ Szemere Pál és Ábrahám nem a faluban, hanem a ma már nem létező, a reformkorban viszont gazdag társadalmi életet élő,²⁵ a Heves megyei Átányhoz közeli Szárazbőn lakott (egy 1840-be készült jegyzék szerint),²⁶ ahol több nemesi családnak volt majorsága, kúriája, kastélya.²⁷ Szemere Bertalan is többször járt a szárazbői majorságban, 1835-ben itt értesült Szemere Ábrahámmal együtt „Ábris bátyja” vattai tanyájának leégéséről, amely során elpusztult Szemere Bertalan ládája, pénzével, könyveivel, ruháival és háromkötetnyi naplójával együtt, Szemere az utóbbit sajnálta a leginkább. Nagybátyja, Szemere Ábrahám kéri Bertalant, hogy kérdezze meg Kölcseytől, aki korábban olvasta a naplót, mire emlékszik belőle.²⁸ Kölcseyhez címzett levelében Bertalan megemlíti, hogy „Pál bátyja” (Szemere Pál) is szívesen olvasságta egykor az elégett napló IV. kötetét.

Szemere Pál költő, az MTA és a Kisfaludy Társaság tagja, több folyóirat kiadója, szerkesztője, alapítója felesége, a Szemerék zempléni ágából származó, szintén költő és meseíró Szemere Krisztina²⁹ (Lasztóc, 1792–Pest, 1828) volt. Férje és barátai adták ki műveit halála után Képlaki Vilma álnéven. A fiatal Szemere Bertalan 1833-ban gyakran levelezett Pállal, többször kérte, hogy Pál támogassa többek közt külföldi útját, vagy azt, hogy Kölcsey „diurnistája” (díjnoka) lehessen. Pál nem támogatja Bertalan külföldi útját, és Kölcsey helyett felajánlja neki, elintézi, hogy Teleki József, az akadémia könyvtárának megalapítója mellé kerülhessen titkárnak. Bertalan ezt nem fogadja el.³⁰ Bertalan felesége, Jurkovich (Jurkovich) Leopoldina 1849-től Szemere Páltól bérelt bizonyos vattai földeket, amelyeket 1857-ben végül meg is vásárolt.³¹ Szemere Bertalan vattai örökségét a szabadságharc után elkobozzák, a birtokvagyonát felesége, kapcsolatai révén, csak hosszú évekig tartó pereskedések árán tudja visszaszerezni 1864-ben.³² Az elkobzott, majd visszaszerzett birtokokat a Szemere Páltól megvásárolt földterülettel még bővítette is.

²² MNL BAZML VII. 1/c. 1840. máj. 18.

²³ Özv. Szilvásy Mátyás, Samu és Hersli nevű zsidó személyek.

²⁴ MNL BAZML VII. 1/c. 1842. márc. 16.

²⁵ *A Szent Anna-kápolnától nem messze, fáktól védve terül el Szárazbő. Ki hinné, hogy kétszáz éve gazdagon berendezett kastélyok, virágokkal felfuttatott filagóriák álltak itt? ...Járt e földön Lavotta János, a magyar verbunkos megteremtője, írt innen levelet Szemere Bertalan, sőt mézesheteiben Blaha Lujza is kocsikázott az ősi fák alatt.* In: Elfeledett múlt az autótakon túl = Heves Megyei Hírlap 2009/198.

²⁶ MNL BAZML VII. 1/c. 1840. máj. 18. Pécelen is volt birtokuk, Szemere Bertalan levelezéseiből kiderül, hogy Szemere Pál gyakrabban tartózkodott Pécelen, mint Szárazbőn. Szemere Bertalan többször is járt nála. Valószínűbb, hogy Ábrahám lakhelye volt Szárazbő.

²⁷ *Alsó- és Felső- Szárazbő, két igen szép és termékeny pusztá, Heves vármegyében, kövér szántóföldekkel, rétekkel, s nevezetes juhtenyéztéssel. Fekszenek Kömlő és Besenyő közt, 250 kath., 157 ref. lak. Mindenik földesúr birtoka külön van szakítva, egy kis pusztát képez. F. u. Recsky Istvánné, Szemere Ábrahám, Lipcsey Károly, Kós Anna, Szathmáry Király Pálné, Puky István, Papszász József és Lajos, Fáy Sámuel, Elek Menyhért, Kállay Péter árvái, Dapsy Raphael, Barkasy György, Báthy Erzsébet, Harsányi Juliánna.* FÉNYES 1851. IV. 66.

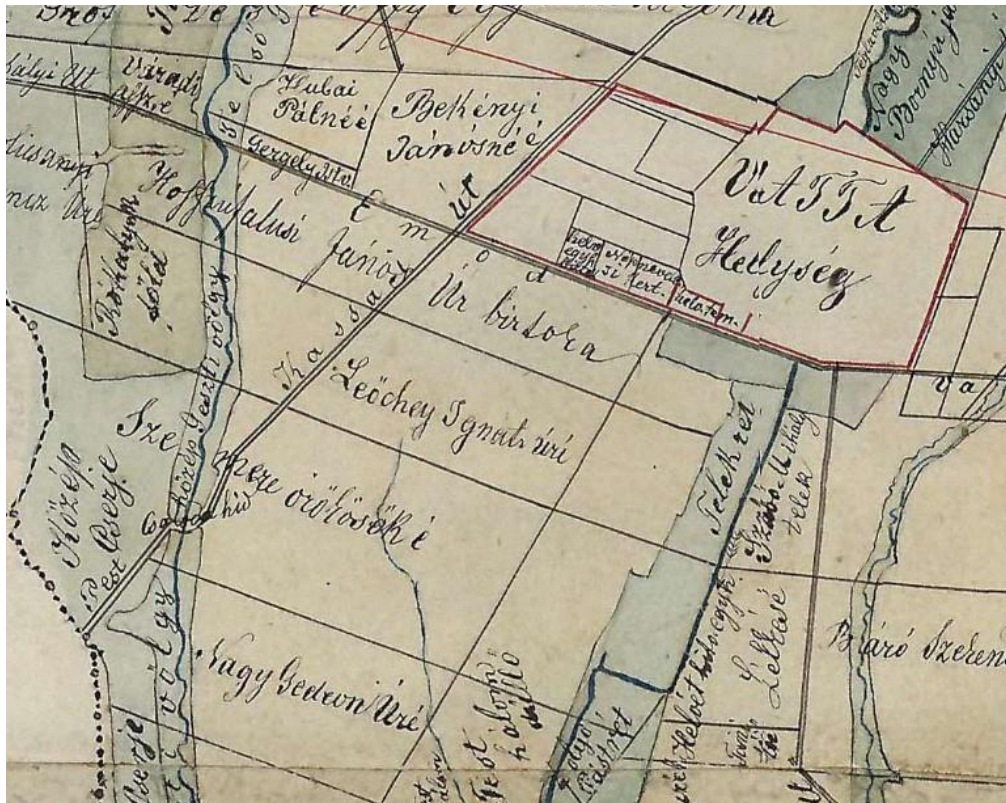
²⁸ CSORBA 1984. 80–81.

²⁹ Szemere László, Ung vármegye követe és Vattay Krisztina lánya, a szintén költő, ügyvéd és politikus Szemere Miklós nővére.

³⁰ CSORBA 1984. 62–65

³¹ SZEMERE 2005. 312.

³² GYULAI 2018. 89.



6. A Szemere-örökösök birtoka a falutól délnyugatra a Közép-Cserje és a Testhalom dűlő között a Tisza vidékéről készült térképen, Boros Friedrich, 1857. MNL OL S 101 No. 896. A Tisza folyó Tiszafüredtől Kesznyétenig. (Forrás: Hungaricana)



7. A Közép-Cserje és a Testhalom dűlő közötti földterület 2020 februárjában (Kömíves Tibor felv.)

Szemere Bertalan édesapja, László (Vatta, 1772–Vatta, 1843) fiatalon jelentkezett katonának Sátoraljaújhelyen. Katonai szolgálata során főhadnagyi rangig vitte, harcolt a Napóleon elleni háborúban, majd az 1809-es borsodi nemesi felkelés egyik parancsnoka lett.³³ Saját jellemzésében, amelyet az ispánnak küldött, mikor stabális tisztnek jelentkezett, írja, hogy 17 éven keresztül volt katona, többször megsebesült a harcokban és 5 nyelven beszélt.³⁴ 1806 áprilisában vette feleségül a tolcsvai születésű Karove Erzsébetet (Tolcsva, 1780–Vatta, 1865),³⁵ majd feleségével vattai birtokán élt és dolgozott, nagyon szerény körülmények közt. Szemere László családjával a „szegényebb” Szemerék³⁶ életét élte abban a megyében, ahol a legnagyobb volt a nemesek aránya.³⁷ Borsod vármegyében ezeknek a nemeseknek a többsége birtoktalan volt, sőt jobbágytelkekkel is csak kevesen rendelkeztek. A vattai Szemere-családra vonatkozó adatokat éppen ezért nem találunk a Mária Terézia 1767-es rendelete alapján elkészített Úrbéri Tabellákban.³⁸ Az 1828. évi országos összeírás Vattára vonatkozó iratai között sem találunk Szemerét.³⁹ A birtok nélküli nemesek közül sokan föld- és szőlőművelésből, esetleg bizonyos mesterségeket űztek.⁴⁰ Ugyanígy élhetett Szemere László családja is, több hold földet művelt Vattán, szőlője is volt a szomszédos Borsodgeszt településen, a környék híres szőlőtermesztő falujában, ahol jelenleg több pince található, mint ahány lakos. Szemere Bertalan idősebb korában is szívesen emlékezett vissza a geszti szüretekre: *én már sok országot bejártam, s így volt alkalmam meggyőződni, hogy a szüret sehol nem viseli magán azon vendégünnepi jellemet, melyet az Magyarországon magán visel.*⁴¹ A szüret idejét Geszten az édesanyja testvérétől, a Splényi-ezred tisztjeként, Aspernnél fiatalon elhunyt Karove Lászlótól (1779–1809)⁴² örökölt katonai sátorban töltötték, amely általában 8-10 napig tartott és a gyermek Bertalan számára hatalmas élményt jelentett.⁴³



8. A borsodgeszti szőlő. (Magyar Gyula felv.)⁴⁴

³³ Sőt Szemere László a vármegye által létrehozott nemesi felkelést előmozdító és szervező bizottságnak is tagja lett, majd őt választották meg az egyik főstrázsamesternek. TÓTH 2010. 170–171.

³⁴ TÓTH 2010. 172–173.

³⁵ GYULAI 2018. 74.

³⁶ CSORBA 1984. 3.

³⁷ DÁNYI–DÁVID 1960. 50–53.

³⁸ Az MNL OL Mária Terézia-kori Úrbéri Tabellái alapján. Forrás: Hungaricana

³⁹ MNL OL N 26 B 58 (623006). Vatta helysége vonatkozó adatok.

⁴⁰ TÓTH Péter tanulmányában leírja, hogy mezővárosokban lakó nemesek aránya is átlagon felüli volt a megyében, többek közt a Vattához közeli Mezőkereszttest és Mezőcsátot is megemlíti: *Feltűnő továbbá, hogy milyen nagy számban laktak ezek a kismesek a megye mezővárosaiban: Mezőcsátot a lakosság 40%-a, Miskolcon, Sajószentpéteren és Mezőkereszttesten pedig körülbelül a 30%-a volt. nemes. Ez a tény egyébként sajátos igazgatási-önkormányzati viszonyokat is eredményezett ezekben az oppidumokban.* TÓTH 2010. 163.

⁴¹ SZEMERE 1870. 15.

⁴² GYULAI (szerk.) 2015. 3.

⁴³ A geszti szüretetek miliójéről részletesen: SZEMERE 1870. 15–19.

⁴⁴ Köszönet a fotóért Magyar Gyulának, a „geszti fotósnak”.



9. A borsodgeszti pincesor. (Magyar Gyula felv.)

Szemere Lászlót 1806-tól több éven keresztül is megválasztották a falu birtokosai földesúri „direktor-nak”.⁴⁵ Az igazgatót a 18. század 70-es éveitől évről évre az ún. urasági üléseken választották meg a „jó rend és a tilalmak megtartására”⁴⁶. A falu nemesei ezeken az üléseken meghatározták a gazdálkodás kereteit (melyik erdőben vagy réten tilos legeltetni, fát vágni, milyen feltételekkel lehet kendert áztatni a Csicse-patakban, a határkerülők mekkora fizetést kapjanak, stb.).⁴⁷ A földesúri igazgató tisztsége a helyi nemesi önkormányzatiság megnyilvánulása, amellyel, hogy a vármegye tisztviselői (jegyző, szolgabíró) is jelen voltak a faluban. Szemere László idősebb korában is részt vett a gyűléseken, bár ekkor már nem ő töltötte be a direktori funkciót,⁴⁸ később a telekrendezésekkel kapcsolatos pereknél szerepel a neve. Kitűnő mesélő volt, gyakran szórakoztatta történeteivel a ház vendégeit, de szívesen mesélt az egyszerű embereknek is a faluban, a saját béreseinek, aratóinak, akik figyelmesen hallgatták háborús és egyéb történeteit.⁴⁹

Szemere Bertalan anyjáról, Karove Erzsébetről⁵⁰ fia mindig pozitívan írt: „szerető, ápoló és gondoskodó” anyaként aposztrofálja, ugyanakkor szóvá teszi, hogy szülei között ellentét feszült. Gyakran vitatkoztak, mivel a háborgó természetű Karove Erzsébetnek éppen az ellentettje volt apja, aki közelebb állt a gyermek Bertalan szívéhez és inkább tekintette ideáljának, mint anyját.⁵¹ Azt azonban elvitathatatlanul anyja érdemének tekinti, hogy a családot – az apjával ellentétben, aki nagyvonalú ember hírében állt – megmentette az anyagi csődtől. Anyja takarékos természetével kapcsolatban írja párizsi naplójában, hogy bár apja 13 éve halt meg, valószínűleg még mindig nincs sírkő a sírján.⁵²

⁴⁵ TAKÁCS–KOVÁCS 2000. 177.

⁴⁶ MNL BAZML IV. A. 501/b XIII. 14. 1. d. fasc. VII. 1774.

⁴⁷ TAKÁCS–KOVÁCS 2000. 176.

⁴⁸ MNL BAZML VII. 1/c. Vatta. 1837. márc. 8.

⁴⁹ SZEMERE 1870. 11.

⁵⁰ Az Olaszországból származó családba született Karove (Carove) Erzsébetet, Nemzetes Karove András és Boronkay Erzsébet lányát, 1780. november 21-én keresztelték Tolcsván az evangélikus egyház szertartása szerint, keresztszülei: Szirmay Ádám és felesége, Podmaniczky Terézia. 1806. ápr. 20-án szemerei Szemere László császári-királyi kapitány, és a nagytolcsvai illetőségű Karove András és néhai Boronkay Erzsébet másodszülött lányát, Erzsébetet a nagytolcsvai református lelkész eskette. (Nyíregyházi Evangélikus Egyházközség Levéltára, Nyíregyháza, Tokaji ev. egyház vegyes anyakönyve 1783–1837). GYULAI 2018. 74.

⁵¹ SZEMERE 1870. 6.

⁵² SZEMERE 200. 272. Szemere Bertalan apjáról írt megható visszaemlékezésében saját magát is hibáztatja, hiszen ő maga is állíthatott volna méltó sírjelet apjának, ezt a párizsi emigrációból már nem tudja pótolni. Apját a nagyapa mellé tették, de utódjuk, Szemere Bertalan érzi, hogy ő már nem fog apja mellett pihenni, egyetlen vigasza az emigrációban, hogy emlékezhet rá: *S a hű emlékezet az, minek nemes alakod némely vonásait íme átadom, hogy szolgálja emlékköved gyanánt. Hisz az érc s márványemlék előbb-utóbb úgy is összedől, de az igaz és meleg szó örök, az élők figyelnek rá, a halottak általa föllevenednek, – mert az ige feltámaszt és üdvözít.* (SZEMERE 1870. 28–29.) A vattai temetőben jelenleg található ugyan 19. századból származó sírok, de egyetlen Szemere-családtagé sincs közöttük.

Karove Erzsébet erősen kézben tartotta a család pénzügyeit, gyarapította a vattai birtokokat, bizonyos részeit idősebb korában bérbe adta a közeli Harsányban élő zsidó bérlőnek, Weisz Jakabnak, akivel az idős Karove Erzsébet 1861-ben részletekbe menő szerződést kötött,⁵³ ezt özvegy Szemere Lászlóné halála után is megújították.⁵⁴ 1865-ben bekövetkezett halálakor javainak összértékét 6607 forintra becsülték,⁵⁵ volt 4 háza (1 felerészben⁵⁶), szántóföldje, rétje,⁵⁷ káposztás kertje⁵⁸ és regáléjoga a faluban,⁵⁹ ugyanakkor örökösének, fiának adósságai ekkor már sokkal magasabbak voltak ezek értékénél, miután a Szemere-házaspár Párizsban egy csaló miatt elvesztette vagyonát.⁶⁰

Szemere Lászlónak és feleségének 4 gyermeke született, László (1809–Vatta, 1836), Jenő (Vatta, 1807–Vatta, 1859), Mária (Vatta, 1816–Csobaj, 1840) és Bertalan (1812–1869). László és Jenő katonai pályát futott be. László, a Palatinus ezred hadnagya viszonylag fiatalon, 26 évesen, 1836-ban hunyt el Vattán.⁶¹ Jenő harcolt az 1848-49-es szabadságharcban, századossá léptették elő 1849 elején. 1850 februárjában ismét besorozzák, majd ez év decemberében végleg leszerelik.⁶² Jenő ezután Vattán él, eléggé rossz életet. Nem nőül meg, viszont gyakran néz a pohár fenekére, amitől agresszíven viselkedett. Szemere Bertalan leveleskönyvében⁶³ olvashatjuk egy vattai barát, bizonyos B. Erzsi⁶⁴ levelét, amelyet Jurkovics Leopoldinának címzett. Levelében szó esik Jenőről (Eugén), azaz „Géniről”, aki mámoros állapotban majdnem megkéselte édesanyját, majd szitkozódva azzal fenyegetőzött, hogy rágyújtja a házat. Karove Erzsébet bezárkózott a házba, csak reggel engedte be fiát, akit végül a fenyegetőzések miatt a falu szolgabírája, Vadnai Bertalan a mezőkövesdi börtönbe záratta.⁶⁵ Géni 1859-ben hunyt el Vattán,⁶⁶ erről Bertalan is megemlékezik naplójában néhány sor erejéig.⁶⁷ Érthetően neki nem állít olyan szép emléket, mint apjának, illetve László és Mária testvéreinek,⁶⁸ bár dicséri is, mivel élete utolsó évében jó útra tért.⁶⁹

⁵³ A szerződés 7. pontjában a bérbeadó például kiköti, hogy a bérlet tárgyát képező földekhez vezető, fákkal beültetett utat is rendben kell tartania a bérlőnek, ugyanakkor semmiképpen ne engedje meg a faluban élő híres költőnek, Tóth Endrének (Petri, 1824–Vatta, 1885), hogy ezen az úton végighajtsa szekerekkel, különben a bérlő 5 forint büntetést köteles fizetni a bérbeadónak. BFL IV. 1411 b. Ügyszám: 05565 Szemere (45. dob.), Vatta, 1861. dec. 17.

⁵⁴ BFL IV. 1411 b. 05565 Szemere (45. dob.), Vatta, 1867. szept. 21.

⁵⁵ BFL IV. 1411 b. 05565 Szemere (45. dob.), Vatta, 1865. szept. 22.

⁵⁶ Hosszúfalussy Ferdinánddal.

⁵⁷ Szántóföldjei és rétjei a Pástrét, Testhalom, Közép-Gesztai völgy és a Közép-Cserje dűlőkben. BFL IV. 1411 b. 05565 Szemere (45. dob.), Vatta, 1865. szept. 22.

⁵⁸ Káposztás-kertnek – ahol több Vattainak is volt kisebb-nagyobb kertecskéje – a mai Vatta-hídtól a patak mindkét oldalán néhány 10 méterre (a falu központja felé eső) levő területet hívták, amely a mai Szemere utcától nem egészen a jelenlegi Tóth Endre utcáig húzódott. Ez a terület már a falu határa volt, délről a vatta-emódi országút határolta.

⁵⁹ Kocsmajövedelemről van szó, amit több közbirtokossal együtt birtokolt. Korábban boltot is üzemeltetett, halálakor már ezt a jogát bérbe adta. BFL IV. 1411 b. 05565 Szemere (45. dob.), Vatta, 1865. szept. 22.; 1881. ápr. 25.

⁶⁰ GYULAI 2018. 88.

⁶¹ MNL BAZML IV. 830. Vattai halotti anyakönyvek, 1836/6.

⁶² BONA 2009. 403.

⁶³ ALBERT 1999. 57–59.

⁶⁴ MNL BAZML IV.830. Vattai halotti anyakönyvek 1879/6

⁶⁵ ALBERT 1999. 58.

⁶⁶ MNL BAZML IV.830. Vattai halotti anyakönyvek, 1859/2.

⁶⁷ 1859. *Otthonról halál hírére vettem. September 14-én egyetlen élő testvérem, Eugen, meghalt. Született 1807-ben, köztünk legidősebb volt. Elveszett régi naplóim folyamában sokszor szólék róla. Pályája szomorú volt mind magára, mind családjára nézve. Magának szerencsétlensége, nekünk gyalázatunk volt, ezer meg ezer csíny, kihágást követett el. 16 éves korától fogva katona volt, majd cadet, majd őrmester, majd közember, majd egy majd más ezredben, 1848-ban a honvédek közé lépett, hol kapitány lőn, — azóta ismét sok csínyt követett el j anyámnak örökös aggodalma, kinja volt vele, fogságban is ült, — csak egy év óta viselte magát jól (néha-néha voltak neki ily jó idők), s íme akkor halt meg! Sajnálatos mondani, de igaz, ki, mint ő, magának is, másnak is szerencsétlensége, annak legjobb feküdni a sírban. Azonban, — legyen könnyű a hant rajta, az ilyen sorsú embereket nem vádolunk, de szánunk kell.* SZEMERE 1869. II. 183.

⁶⁸ *Atyám emlékezete: SZEMERE 1870. 1–29.; László emlékezete: SZEMERE 1870. 45–65.; Mária emlékezete: SZEMERE 1870. 66–95.*

⁶⁹ SZEMERE 2005. 372.

Jurkovich Leopoldina barátnője és vattai bizalmasa, B. Erzsébet valójában Hosszúfalussy Ferdinándné szül. Bekény Erzsébet (1811–Vatta, 1879). Hosszúfalussy Ferdinánd (Hosszúfalussy János és Szemere László nővére, a Vattán született Szemere Erzsébet fia) Szemere Bertalan unokatestvére volt, Szemere naplójában egyszer szerepel a neve.⁷⁰ Hosszúfalussy Ferdinánd szintén Vattán lakott, Jakabfalvy Sámuel és Szemere Mária (Bertalan húga) esküvőjén három Hosszúfalussy is szerepelt tanúként: János, Ignác és Ferdinánd.⁷¹ Ignác is unokatestvére volt Bertalannak, mivel naplójában említi, hogy Ignác anyja (azaz Szemere Erzsébet) id. Szemere Lászlónak volt testvére.⁷² A Karove Erzsébet halála utáni hagyatéki összeírásból kiderül, hogy özvegy Szemeréné és Hosszúfalussy Ferdinánd közösen birtokoltak egy házat Vattán.⁷³ Szemere Bertalan kiadott naplójában nem túl szívélyesen említi Ferdinándot, mivel korábban, 1830-tól 1848-ig vezetett naplóit (összesen 13 kötetet) Vattán a szabadságharc után „Hosszúfalussy Ferdiék elásván, nagy része elrohadt”⁷⁴. „Ferdiek” valószínűleg azért rejtették el a föld alá a köteteket, mert tartottak attól, hogy a megtorlás időszakában a Szemere családra nézve terhelő információk derülhetnek ki belőlük.

Ifj. Szemere László, Palatinus-ezredbeli hadnagy, akit 26 évesen Vattán ért a halál, ahová csak néhány hónappal azelőtt érkezett meg, nagybetegen.⁷⁵ Öccse így emlékezett meg róla: „ő ritka tisztaságú ifjú volt; szájában igazságot hordott, s a polgári szelíd erkölcsöket a katonai életben is megtartotta; minden tulajdonnal bírt, mi katonának szükséges, egy hibával sem, mely ez osztályban sajátságos.”⁷⁶ Visszaemlékezéseiben, mely a közös, vattai gyermekkorukat is átöleli, Lászlóban egy szerető, gondoskodó ember képét rajzolja meg, ki szerénységével, barátságával, megnyerő megjelenésével lenyűgözte a körülötte lévőket. Szemere írja, hogy a testvérei közül László állt hozzá a legközelebb, mivel három testvére közül vele töltötte a legtöbb időt, együtt jártak iskolába, előbb Miskolcra, majd Készmárkra, végül Sárospatakra.⁷⁷

Szemere Bertalan húgáról, az 1846-ban elhunyt Jakabfalvy Sámuelné Szemere Máriáról⁷⁸ is hasonló szeretettel emlékezett meg, mint bátyjáról. Csendes, szófogadó, mégis vidám és házias fiatal nőnek írja le vattai éveiben, majd házassága révén elkerült Csobajra. Egy lánya született, Jakabfalvy Jolán, akinek Szemere Bertalan lett a gyámja, húga, majd férje, Jakabfalvy Sámuel 1846-ban bekövetkezett halála után a Szemere-család nevelte az árvát. Általában nagyanyjánál, Vattán töltötte gyermekkorát, de öt évig élt gyámja családjával Párizsban is.⁷⁹

⁷⁰ SZEMERE 2005. 276.

⁷¹ MNL BAZML IV.830. Vattai házassági anyakönyvek 1836/8.

⁷² SZEMERE 2005. 312.

⁷³ BFL IV. 1411 b. 05565 Szemere (45. dob.), 1869. szept. 21.

⁷⁴ SZEMERE 2005. 276.

⁷⁵ SZEMERE 1870. 54.

⁷⁶ SZEMERE 1870. 60.

⁷⁷ SZEMERE 1870. 61–63.

⁷⁸ MNL BAZML IV.830. Vattai házassági anyakönyvek 1836/8

⁷⁹ GYULAI 2018. 58. 88., SZEMERE 2005. 260. Szemere naplója szerint Jolán 1851 szeptemberétől 1856 januárjáig élt velük, amikor is felesége Leopoldina hazakísérte Vattára. A vattai rokonokkal nem jött ki túl jól (SZEMERE, 2005, 287.), ahogyan a nagyanyjával sem, mint ez később Karove Erzsébet végrendeletéből is kiderült. Karove akarata ellenére ment hozzá Almási Balogh Zoltánhoz 1857-ben, ezért Karove a végrendeletében csupán 3000 váltóforintot, vagy 1200 ezüst forintot hagy rá, „és pedig azért csak ennyit, azért tagadom ki egyebekből, mivel bár én ötlet egy éves korától fogva anyja helyett neveltem, vele bajoskodtam...”, irántam magát a leg hálátlanabbul viselte, tanácsimra, kérésimre nem hallgatott, megvetett, el hagyott, ellenemre ment férjhez is, és azóta több ízben megsértett. (BFL IV. 1411 b. 05565 Szemere (45. dob.), Vatta, 1863. márc. 12.) Karove Erzsébet nem bízott abban, hogy Jolán megelégszik a hozományával, és tartott attól, hogy törvényesen több járna neki, ezért még a végrendelet kiadásának évében kibővítette testamentumát azzal, hogy Jolán, amennyiben kevesellené a 3000 forintot, tudja be a hozományába a fehérneműt és ezüst tárgyakat, amelyeket esküvőjére ajándékozott neki. (BFL IV. 1411 b. 05565 Szemere (45. dob.), Vatta, 1863. dec. 20.) Jolán nem is elégedett meg az örökségével, gyámja, Szemere Bertalan és Jurkovich Leopoldina halála után összesen 7000 forint követelést támasztott. BFL IV. 1411 b. 05565 Szemere (45. dob.), 1879. dec. 9. 5p.

Szemere Bertalan Vattán töltött éveit számos tanulmány és visszaemlékezés tárgyalja, ezek általában a naplójából, különféle műveiből, a kortársak, pályatársak és barátok visszaemlékezéséből, esetleg Szemere naplójából, apjáról és testvéreiről írott megemlékezéseiből került elő. Bertalan szívesen és pozitívan emlékszik vissza a vattai gyermekevekre, a szülői házra, a családi légkörre. Szegényes körülmények jellemezték a gyermekkorát, bár Szemere így is szeretettel emlékezett vissza ezekre az időkre.

Iskolai tanulmányait a faluban kezdte. Viszonylag korán, fiatalon „feljárt” a vattai iskolába a falusi gyerekekkel együtt. Egy évig járt Vattára, majd elkerült a miskolci evangélikus iskolába, majd Késmárkra és Sárospatakra. Az 1825–1826-os tanévben 8 hónapot ismét Vattán járt iskolába, majd innen került Késmárkra és Sárospatakra.⁸⁰ Iskolai tanulmányait főleg a nélkülözés és az igyekezet jellemezte. Csengery Antal így írt ezekről az évekről: „Volt eset, már 18 éves korában, hogy alig mehetett ki ruhahiány miatt, hogy alig ehetett eleget éhség ellen. Négy évig (1829–1832) nem volt téli felöltője, s egy kis kaputban ült 3 óráig a hideg hallgatóteremben. A költők verseit, a szótárakat, a stúdiumokat, a jeges szántóföldeken, vagy a szénás padokon tanulta, bele buva a szénába. 'És mégis – mondá gyakorta – mi boldog napjaim voltak ezek!'[...] Mivel ismerte a családi életben a szükség rettenetességeit, soha semmit sem kért szüleitől... Könyvet nem vehetett; mások vették, ő olvasá, s elmondá nekik tartalmát, hogy szüleiknek azok is mondhassanak valamit.”⁸¹ 1834-ben, miután sikeres ügyvédi vizsgát tett, hazatért Vattára. Előbb a megye tiszteletbeli aljegyzője lett, majd 1835-ben külföldre ment, hogy beutazza Európát.⁸² Hazatérve Vattára, 1836-ban a családi kúriában írja meg az *Utazás külföldön* című kétkötetes művét.⁸³

Útinaplója a reformellenzék egyik legkedveltebb munkája lett, megjelenése után (1840) Szemere a reformokat támogató fiatal értelmiség egyik legnépszerűbb alakjává vált. Már távollétében, 1836-ban kinevezik a megye táblabírájává, 1841-től az egri járás főszolgabírája lett.⁸⁴ 1843-ban megválasztják Borsod egyik országgyűlési követévé, 1846-ban már a megye másodispánja. Ebben az időszakban Vattai álnéven ír verseket, úti élményeket. Sokat tartózkodik Vattán, Miskolcra többnyire közgyűlések vagy törvényszéki ülések idején utazik. 1840-ben a Magyar Tudós Társaság levelező tagjává választotta.⁸⁵ 1846 tavaszán veszi feleségül Jurkovics (Jurkovich) Leopoldinát. Három gyermekük élte meg a felnőttkort, a Bécsben született Mária (1847–1905 u.), Gizella (Párizs, 1857–Budapest, 1914) és Attila (Párizs, 1859–Budapest, 1905). A szabadságharc leverése után Szemere emigrációba kényszerült, Párizsban telepedett le, de ő és felesége gyakran levelezett az itthon maradt rokonokkal, barátokkal. Felesége többször utazott Magyarországra, de férje 1865-ig nem léphetett be az országba, és a család otthon maradt javait ez idő alatt a feleség intézte, próbálta visszaszerezni az elkobzott birtokokat. Szemere amnesztia birtokában, súlyos betegen tért vissza szülőhazájába, ahol pár hét múlva értesült Párizsban maradt felesége haláláról. Jurkovics Leopoldina végrendeletében az 1864-ben neki visszaszármasztott, korábban Szemerétől konfiskált vattai földeket, férjére testálta, amennyiben felgyógyul. Szemerét súlyos elmebajjal 1865 májusában ismét intézetbe szállítják, végül a „budai tébolydában” hal meg 1869 szeptemberében.⁸⁶

Budapesten temetik el, majd Borsod vármegye közönsége 1871-ben ünnepélyes keretek között szervezi meg újratemetését Miskolcon az Avasi temető díszsírhelyén. A vattai ingatlanokat végül a három gyermek örökölte Jurkovics Leopoldina és Karove Erzsébet végakarátának megfelelően.

⁸⁰ HERMANN 1998. 10.

⁸¹ CSENGERY 1870. 192.

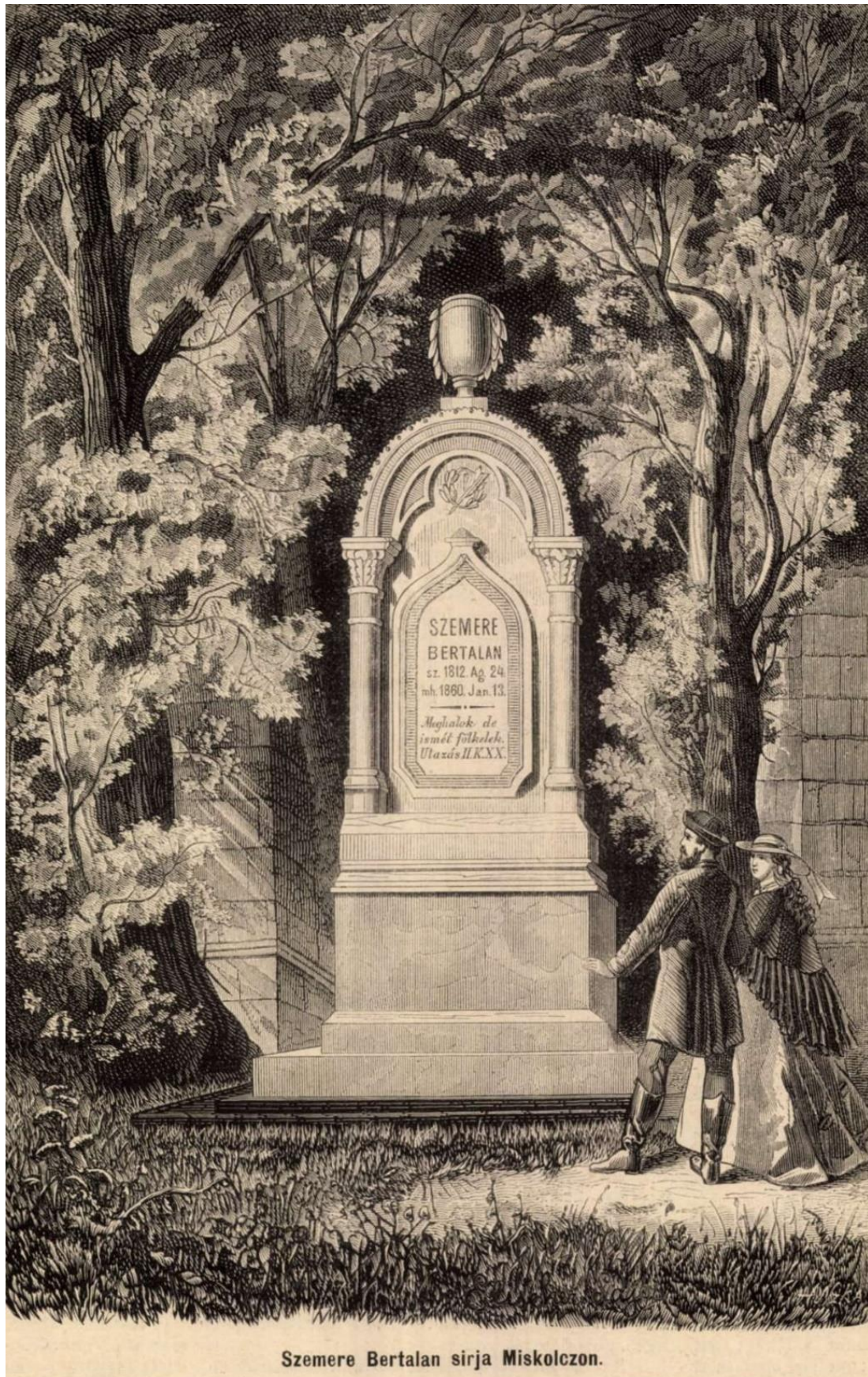
⁸² RUSZOLY 1992. 41.

⁸³ KISS 1912. 26.

⁸⁴ HERMANN 1998. 18.

⁸⁵ TAKÁCS–KOVÁCS 2000. 228–229.

⁸⁶ GYULAI 2018. 89.



10. Szemere Bertalan eredeti sírköve Miskolcon
Magyarország és a Nagyvilág XI. (1874)/44. (1874. nov. 1)

A vattai egykori szülői ház helyét nem könnyű megtalálni. A Magyar Néprajzi Múzeum munkatársai a 1967-ben építészeti gyűjtéseket végeztek Vattán, kutatásuk eredményeként megállapították, hogy a helyi nemesi családok általában a „Felvégen” laktak.⁸⁷ A vattai „Felvég” és „Alvég” valójában a falu két főutcája volt, amelyek a Csincse-patakkal párhuzamosan haladtak. A pataktól nyugatra eső rész volt az Alvég (a mostani Szemere utca), a keleten elterülő pedig a Felvég (a mai Tóth Endre utca). Ez a felosztás különbözött a Felső- és Alsóvatta kora újkori megkülönböztetésétől, amely az eleinte két különálló falut a patak felső és alsó folyása mentén lévő területként értelmezte. A két utcát kisebb közők, zugok kötötték össze,⁸⁸ a legnagyobb és legismertebb a Palló-köz, amely merőlegesen, híddal kötötte össze a két véget. Az Alvégen helyezkedik el a késő barokk stílusban épült Odeschalchi-kastély is, és itt állt a mára elpusztult Szemere-kúria is.



Szemere Bertalan szülőháza Vattán, (Borsod megyében.)

11. A Szemere-ház a Magyarország és a Nagyvilág c. hetilapban (1874/44.)

⁸⁷ BALASSA M. Iván: *Népi építészeti gyűjtés*, 1967. Magyar Néprajzi Múzeum Etnológiai Adattár 8446. Idézi: TAKÁCS-KOVÁCS 2000. 76.

⁸⁸ CSORBA 1987. 11.

1872-ben a már romos, elhanyagolt házat látogatta meg és rajzolta le a *Vasárnapi Ujság* számára Benedek Aladár. A cikk szerzője szerint a vattai ház Kazinczy Ferenc széphalmi kúriájára emlékezteti, amelyet végül sikerült megmenteni a jövő nemzedékei számára.⁸⁹ A szülőházról szóló cikk valószínűleg a nem sokkal korábban, 1871-ben Miskolcra hozott és itt díszsírhelyen újratemetett Szemerének állít emléket.⁹⁰ 1874-ben egy újabb cikk jelent meg a kúria rajzával, amelyben a cikk írója fontosnak tartja a nemzet nagyjainak szülőházát megmenteni, ahogy ő fogalmaz: „A nemzeti kegyelet bizonyításának azon módja, melyet más nemzetek oly híven ápolnak, hogy elhunyt jeleseik szülőházát gondosan fenntartják, emlékkövel jelölik késő unokák számára is, ezt mi még nem ismerjük.” Ugyanakkor Szemere Bertalan egyik versének (*Száműzött emlékei*) soraival próbálja felhívni a figyelmet az omladozó ház megmentésére:⁹¹

*Az ősi lak is áll még, melyben született,
Sugár nyárfák jelölik az utat
Hozzá, sorai közt mennyiszor szökellett,
Mint kis gyermek, ki mindenhol mulat.*

Szemere Bertalan írásaiban viszonylag keveset ír a házról, de mindig nagy tisztelettel és szeretettel beszél az gyermekkori otthonáról.⁹² A szűk, árnyékos udvar övezte vattai ház gyakran volt vendégségek központja. Szemere László általában az udvaron vendégelte meg heteken keresztül dolgozó munkásait, béreseit, aratóit, akik a munkájuk végeztével az áldomást itt költötték el.⁹³ A ház évszázadok óta a családja tulajdonában van, de, mint írja, még mindig nincs készen. Szemere tervezte befejezni a házat, ha otthon maradhatott volna. Úgy tervezte, hogy negyvenévesen nyugdíjba vonul, visszatér birtokára és folytatja, illetve befejezi ősei megkezdett munkáját.⁹⁴ A népies barokk stílusú, manzárd tetős, zsindeyes, egyszerű családi kúria Vattán nem sokban különbözött némelyik tehetősebb jobbágy házáétól.⁹⁵



11–12. A vattai Szemere-házak a II. (1819–1869) és III. (1869–1887) katonai felmérés térképén
(Forrás: Hungaricana)

⁸⁹ Háza a Kazinczyéra emlékeztet, a Sátorhegy aljában, amint azt Petőfi 1847-ben leírta, s a mint 1859-ben a nemzeti kegyelet találta. Felfogja-e keresni az a Szemere elhagyott szülő-házát is valaha? In: *Vasárnapi Ujság*, 1872. nov. 24. 584.

⁹⁰ GYULAI 2015. 2.

⁹¹ *Magyarország és a Nagyvilág* XI. (1874)/44. (1874. nov. 1.)

⁹² „Láttam szebb háztájat, láttam kisebb vidéket annál a hol születtem és felnővekedtem, és mégis ha egy szép reggelt vagy egy kedves estét akarok magamnak képzelni, az csak az, mit ott láttam, mert azok voltak életem első reggelei és első estéi...” SZEMERE 1870. 101.

⁹³ SZEMERE 1870. 12.

⁹⁴ SZEMERE 1870. 108.

⁹⁵ CSORBA 1987. 11.

A nemzeti kegyelet sajnos nem lett kegyes a Szemere-kúriával, nem tudjuk az időpontját a végső pusztulásának vagy bontásának, de a ház ma már nincs meg. Az emléktáblának, amely egykor a házon állt, szintén nyoma veszett,⁹⁶ a ház lebontásával együtt megsemmisült.⁹⁷

Szemere édesanyja egészen haláláig, 1865. szeptember 20-ig él a vattai házban, majd örökösei ezt is bérbe adják Weisz Jakabnak. Szemere Bertalan halála után többször is meghirdetik a vattai birtokok bérbeadását, először 1869. augusztus 7-én,⁹⁸ majd 1877 szeptemberében.⁹⁹ Végül 1881 márciusában kerülnek kalapács alá, ekkor már eladási szándékkal Szemere Bertalanné vattai birtokai.¹⁰⁰ Jurkovics Leopoldina férje emigrációja alatt többször is járt Magyarországon, és megvásárolta a férjétől konfiskált vattai birtokokat, sőt 1857-ben Szemere Páltól is megvette a korábban már tőle bérelt vattai javakat.¹⁰¹ Az 1857-ben keletkezett kataszteri térképen a „Szemere örökösök” neve alatt feltüntetett földterület birtokosai közé tartozott, valószínűleg, a még élő Szemere Pál is, illetve testvére, Szemere Ábrahám.



13. Néhai Szemere Bertalanné gyermekei eladásra hirdetik néhai édesanyjuk vattai birtokát. Borsod-Miskolczi Értesítő XV. (1881)/11. (1881. márc. 17.)

A szülői ház, mivel nem lakták, valószínűleg gyors pusztulásnak indult. A szakirodalomban csak a ház pusztulásáról, lebontásáról írnak,¹⁰² a pontos helyéről és idejéről azonban nem. Szemere Lászlóné három ingatlana saját tulajdonában volt, egy pedig felerészben volt az övé. Az 1865-ben felvett hagyatéki leltár Karove Erzsébet saját tulajdonában lévő mindhárom lakóházat (a 18-as, 20-as és 24-es házszerűt) egységesen a 25-ös helyrajzi számon tünteti fel, viszont Karove Erzsébet és fia, Szemere Jenő halotti anyakönyvi bejegyzésében a 18-as szám szerepel lakhelyként. A lakóházak értékét is megbecsülték a leltárban, a 18-as házszerű 280 forintot, a 20-as házszerű 90 forintot, a 24-es házszerű 10 forintot ért, és az ingatlanok „mindegyike vályogból épült és a legrosszabb állapotban találtatott.”¹⁰³

⁹⁶ PORKOLÁB 1997, 81.

⁹⁷ KLUGER 1969. 103.

⁹⁸ Borsod-Miskolczi Értesítő III. (1869)/35. (1869. szept. 2., szept. 9., szept. 16.)

⁹⁹ Borsod-Miskolczi Értesítő XI. (1877)/37. (1877. szept. 13.)

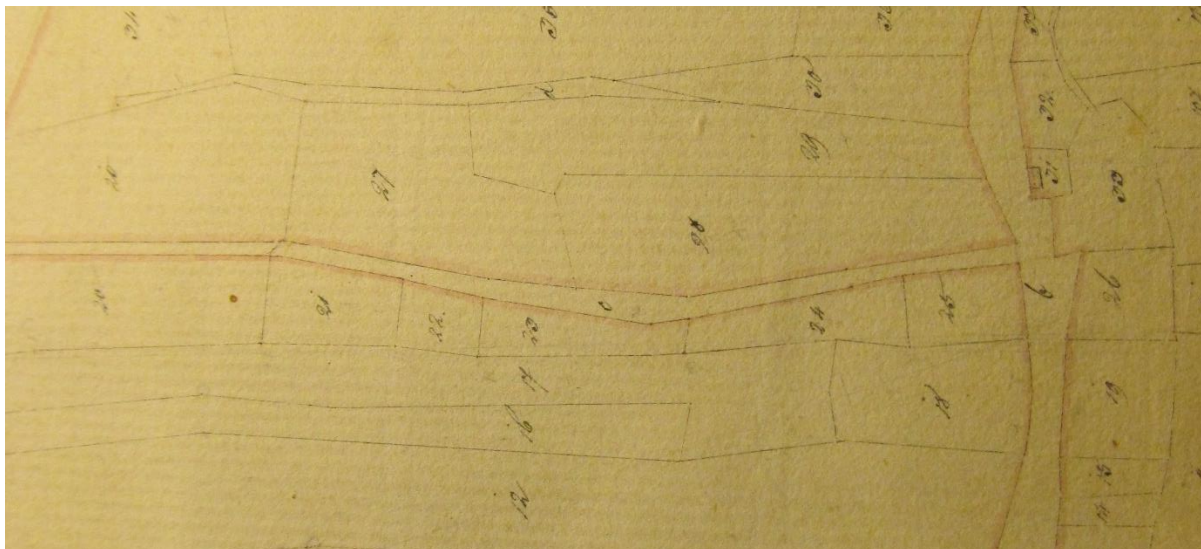
¹⁰⁰ Borsod-Miskolczi Értesítő XV. (1881)/11. (1881. márc. 17.)

¹⁰¹ SZEMERE 2005. 312. Valószínűleg ezért volt sokkal nagyobb Szemere Bertalanné eladósorba került vattai birtoka, mint Karove Erzsébet hagyatéka, akinek halála utáni vagyonleltárában csak 113 hold és 269 négyszögöl birtoknagyság szerepel. BFL IV. 1411 b. 05565 Szemere (45. dob.), Vatta, 1865. szept. 22.

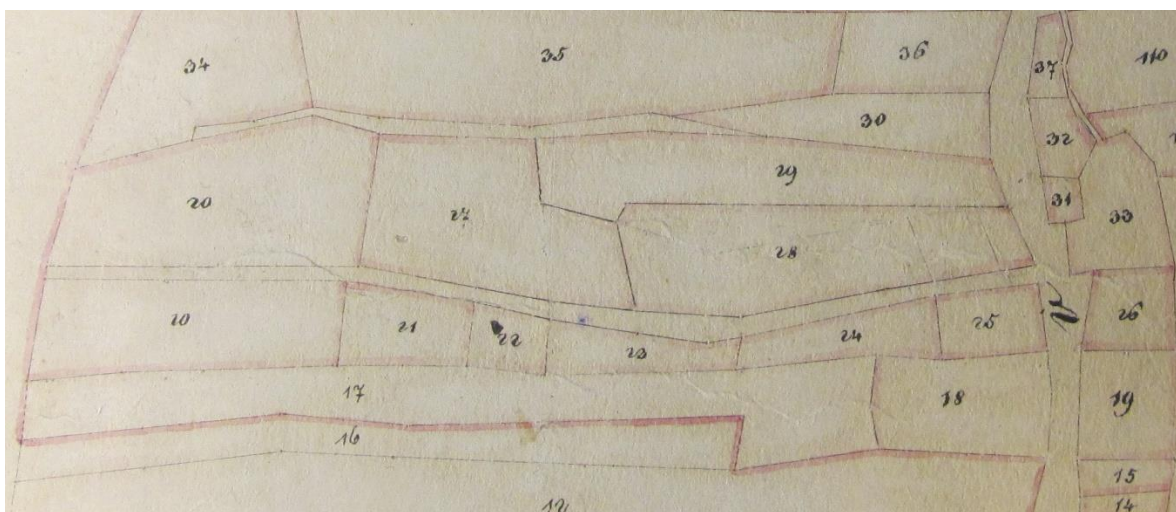
¹⁰² TAKÁCS-KOVÁCS 2000. 227.; KLUGER 1969. 103.

¹⁰³ BFL IV. 1411 b. 05565 Szemere (45. dob.), Vatta, 1865. szept. 22.

A legtöbbet érő 18-as házszámú lakás volt valószínűsíthetően a Szemere-család kúriája a legutolsó reformkori számozás alapján, mivel mindkét halotti anyakönyvben ugyanez szerepel. A vattai tagosítás előtti¹⁰⁴ és utáni¹⁰⁵ kataszteri térkép¹⁰⁶ is megtalálható a Borsod-Abaúj-Zemplén Megyei Levéltárban. A 18-as házszám mindkét térképen ugyanazt a területet jelöli, jelezve, hogy a belső telkek/házak számozása nem változott a 19. század 30-as és 40-es éveiben zajló tagosítások során.



14. Vatta helység beltelkeinek térképe, 1837, részlet. MNL BAZML BmU 730



15. Vatta helység beltelkeinek összesítés utáni térképe, 1846, részlet. MNL BAZML BmU 732.

¹⁰⁴ Vatta helység beltelkeinek térképe, 1837. Készítette: HOLECZ András. MNL BAZML BmU 730.

¹⁰⁵ Vatta helység beltelkeinek összesítés utáni térképe, 1846. Készítette: LAMOS József, DOBÁK János. MNL BAZML BmU 732.

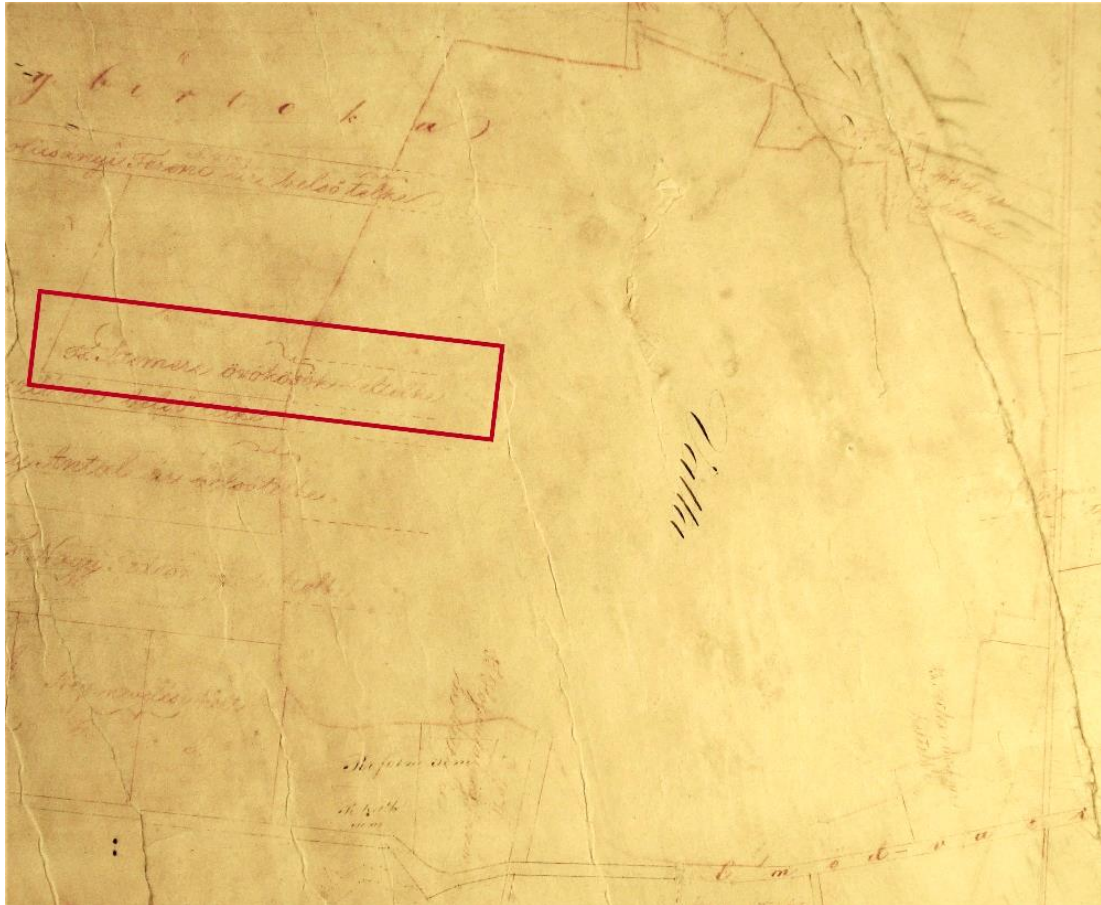
¹⁰⁶ A földek nyilvántartásának célja a földek megadóztatása volt. Magyarországon a földeket kezdetben hozadék alapján adóztatták meg és a területet is kezdetben becsléssel, később egyszerűbb méréssel, majd pontos felméréssel. A földek nyilvántartásának egyszerűbb formáját – az ún. ideiglenes katasztert – 1850-ben vezették be. A községenként készült kataszter alapja az „adótelekkönyv” volt. A mai földnyilvántartás alapját képező „állandó kataszter” elkészítését az 1875. évi VII. tc. rendelte el. A munkálatok 10 évig tartottak és 1885-ben fejeződtek be. Az ideiglenes és állandó kataszterek történetéről bővebben lásd: LIGETVÁRI 1998. 204–205.



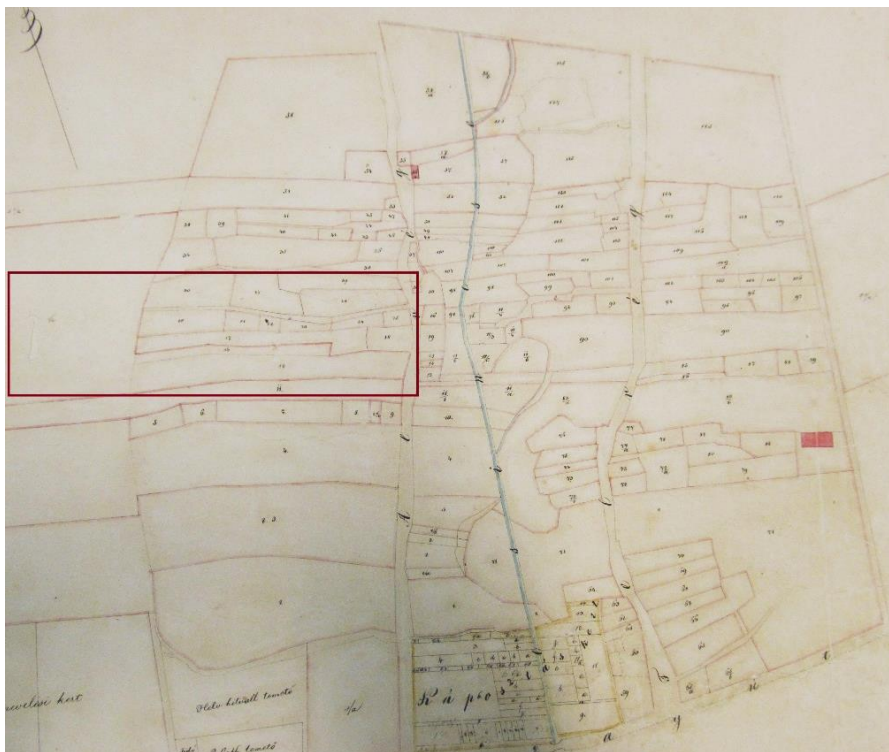
16. A Szemere család elpusztult kúriájának helye, 2020 (Kőműves Tibor felv.)

Kérdés, hogy a reformkori térképeken lévő számok a helyrajzi számokat jelölték vagy a házsámot. A 19. század végéig a házsám megegyezett a telekszámozással, ehhez a kert is hozzátartozott, és csak a század végén kezdték a két fogalmat elkülöníteni. A helyrajzi szám egy nagyobb egység számozását jelenthette. Elképzelhető, hogy az összes Szemere-birtok egy helyrajzi számon volt nyilvántartva (ez lehet a Karove halála utáni összeírásban szereplő 25-ös helyrajzi szám), de, sajnos, Vatta belső telkeinek reformkori telekkönyve hiányzik. A Szemere-örökösök beltelkének pontos helyére egy 1841-es felmérés alapján készült térkép alapján következtethetünk, a térkép a Vatta kültelki birtokait dokumentálja.¹⁰⁷ Ezen a térképen látható egy földterület *Tekintetes Szemere örökösök beltelke* megjelöléssel, amely egészen a lakott terület határáig húzódik ki, több egykor még összefüggő, hosszú telket magában foglalva. Ennek a földterületnek az Alvég utcája felé eső részén azonosíthatjuk a Karove Erzsébet hagyatéki leltárában és a reformkori térképeken szereplő Szemere-házakat. Ha összehasonlítjuk az 1846. évi beltelki térképpel, látható, hogy az 1841-es Szemere-beltelek egyik sávja éppen a 18-as ház-/telekszámokban végződik a falu központjában.

¹⁰⁷ *Térképe tn. Borsod V[árme]gyében fekvő Vatta helysége határának, 1841.* MNL BAZML BmU 731. Készítette: HOLECZ András.



17. A Szemere-örökösök birtokai (Ts. Szemere örökösök beltelke) Vatta belterületén az 1841-es térképen
 MNL BAZML BmU 731



18. A Szemere-örökösök birtokai Vatta belterületén Vatta 1846. évi térképén. MNL BAZML BmU 732

Az első olyan térkép, amely Vattán a lakóházak elhelyezkedését is jelöli, 1889-ben készült,¹⁰⁸ és még itt sem jelölik külön a ház-, illetve a telekszámot. 1889-ben már sokkal több felparcellázott terület látható, és a helyrajzi számok sem egyeznek a reformkori kataszteri térképeken szereplő számokkal. A telekhatárok azonban kivehetők és jól látszik, hogy mely területek tartoztak a Szemere-család tulajdonába a 19. században. A térképen szereplő 23-as, és az út (zug) másik oldalán lévő 53-as számokkal jelölt területek, amelyek megegyeznek a reformkori 20-as telek-/házzszámmal, a 48, 39, 40-es számú terület pedig a reformkori 24-esnek felel meg. Az Alvégen lévő, vagyis a falu egyik főutcájára nyíló 43-as és 44-es számokon állhatott valamikor Szemere Bertalan szülőháza. Nem valószínű, hogy még 17 évig állt a *Vasárnapi Ujság* tudósítója által 1872-ben elhagyott házként említett ingatlan, ha továbbra sem lakták és nem gondozták, ezért nem lehet biztosan kijelenteni, hogy az 1889-es kataszteri térképen szereplő, 43-as telekszámom látható ház lenne a Szemere-család ősi kúriája. Karove Erzsébet és fia Szemere Jenő halotti anyakönyvi bejegyzése viszont bizonyítja, hogy a lakhely a mai Szemere-park¹⁰⁹ közvetlen szomszédságában lévő telken állt.



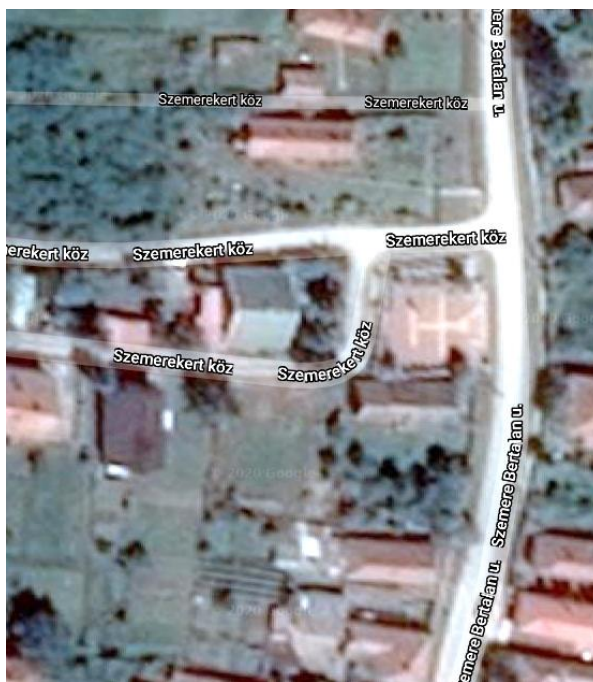
19. Vatta helység kataszteri térképe a felparcellázott Szemere birtokokkal, 1889 (Forrás: mapire.eu).

¹⁰⁸ Vatta kataszteri térképe, 1889. Habsburg Birodalom - Kataszteri térképek (XIX. század 1850–), Mapire- Történelmi térképek online (mapire.eu)

¹⁰⁹ A Szemere-park területén korábban két ház is állt, az egyik a helyi zsinagóga volt, amelyet az újabb kutatások imaszobaként tartanak nyilván. GAZDA 1991. 21.



20. Az Alvég utcához közel eső Szemere-birtokok. Vatta kataszteri térképén, 1889 (forrás: mapire.eu)



21. Műholdfelvétel Vattáról a térkővel borított Szemere-parkkal (Forrás: Google maps)

A faluban Szemere-parknak (a köznyelv Szemere-kertnek is hívja) elnevezett köztérren a Gáti Gábor tervezte és Záhorzik Nándor szobrászművész által faragott, 1974. május 24-én¹¹⁰ leleplezett, Szemere Bertalant ábrázoló, kőből készült dombormű áll, a következő felirattal: *Szemere Bertalan (1812–1869) (elől), Az első felelős minisztérium belügyminisztere, a Honvédelmi Bizottmány tagja, az első magyar köztársasági kormány miniszterelnöke emlékére (háttul)*. A falu lakosai tudni vélik, hogy a park mögötti telken állt a régi Szemere ház, amely még állt a 20. század nyolcvanas éveinek első felében.



22–23. A Szemere-háznak nevezett épület az 1970-es években készült amatőr fényképeken Magántulajdon¹¹¹

¹¹⁰ PORKOLÁB 1997. 81. A Déli Hírlap szerint az avató ünnepség május 23-án 16 órától volt. Déli Hírlap. VI. évf. 119. szám, 1974. máj. 23. 1.

¹¹¹ Farkas Lászlónénak köszönöm, hogy a fényképeket a rendelkezésemre bocsátotta.

A helyiek úgy tartják, hogy a fotókon a Szemere-emlékmű mögött látható zsúpfedeles ház lehetett a család ősi kúriája. Valóban, ez a telek is a Szemere családé volt, amelyen ház is állt a 19. században, mivel Karove Erzsébet hagyatékában lévő ingatlanok közül a 24-es ház-/telekszámú, 10 forint becsértékű ház a reformkori kataszteri térképek szerint éppen ezen a telken helyezkedett el. Az 1889-es kataszteri térképen is jól kivehető ez a ház, és ha tulajdonosváltás után gondos kezekbe került, elképzelhető, hogy a Szemere család háza közül ez maradt fenn a legtovább, amit a helyiek megőriztek emlékezetükben. A szalmával borított parasztház Szemeréék egyik egykori telkén állt, de nem lehet azonos a Szemerék 19. században épült kőlabazatos, cseréptetős nemesi kúriájával. Kluger Lászlóné 1969-ben megjelent tanulmányában írja, hogy a szülői ház lebontásával a házon lévő emléktábla is elpusztult,¹¹² bár a bontás évét ő sem közli, valószínűleg azért, mert az már jóval korábban megtörtént.

A Szemere-park létrehozását és gyakorlati megvalósításának megoldását Balla János, a Vattai Községi Tanács Végrehajtó Bizottságának elnöke javasolta 1970 márciusában.¹¹³ Ebben az évben tervezték a Szemere Bertalan utca (a régi Alvég) teljes felújítását, ezért javasolta a park létrehozását. A felterjesztésben nem esik szó róla, hogy miért pont erre a területre tették a parkot. A Községi Tanács tanácsülési jegyzőkönyveiben található 1970. évre szóló népművelési munkatervében is csak az olvasható, hogy a falu illetékesei és tanácsa „a falu központjában Szemere kertét létesít, ahol emléktáblát állít tisztelete jeléül.”¹¹⁴



24. A Szemere-park, közepén Szemere Bertalan emlékművével (Kőműves Tibor felv.)

¹¹² KLUGER 1969. 103.

¹¹³ MNL BAZML XXIII. 1006 a) A Vattai Községi Tanács iratai. VB tanácsülési jegyzőkönyvek. 1970. március 16.

¹¹⁴ MNL BAZML XXIII. 1006 a) Tanácsülési jegyzőkönyvek. Vatta község népművelési munkaterve. A jelentés készítője: SZALAY László kult. ig.

A Szemerekert köz (utca) zezugos nyúlványai a Szemere-szobornál kezdődnek, és elnevezésük történetéről a faluban a 20. század 60-as, 70-es éveinek néprajzi gyűjtései adnak magyarázatot. 1979-ben Vattán a megkérdezettek elmondták, hogy a ház- és kerthelyekkel teli, Szemere-kertnek nevezett lankás terület azért kapta ezt az elnevezést, mert korábban a teljes terület a Szemere család tulajdonában volt. Ezeket később felparcellázták és házhelyekként eladták, de az új építkezők gyakran találtak ingatlanukon betemetett pincéket, vermeteket, kutakat,¹¹⁵ ami valószínűsíti, hogy korábban komoly gazdálkodás folyhatott ezen a területen. Szemere egyik külföldi utazása alatt írt levelében a szülői házhoz tartozó (gyümölcsös) kertet és szérűskertet említi.¹¹⁶ 1836 novemberében Frankfurtból írt a szüleinek haza Vattára, és levelének végén utal az otthoni őszi betakarítás és a szüret termelvényeire: „A felház [vagyis a padlás] tele van füllengekkel¹¹⁷ s dióval s ha Miczi (ti. Szemere Mária) gyakran nem jön látogatni, az eltart.”¹¹⁸

Szemere Bertalan családjának, őseinek vattai birtokairól kevés adat áll rendelkezésünkre, hiszen nem maradtak fenn vagy lappanganak a család saját iratai. A forrásokat kiegészíthetik Szemere emigrációs naplóberegvezései és a *Szépirodalmi dolgozataiban* közölt visszaemlékezései, valamint levelezése, illetve a családra vonatkozó levéltári hagyatéki iratok. Egy elpusztult házhely pontos beazonosításhoz azonban mindez kevés, és a másodlagos források, így a helyiek emlékezete sem segít a pontos azonosításban. A kutatás eredményei azonban arra mutatnak, hogy a vattai Szemere-kert és az egyszerű és kifejező Szemere Bertalan-emlékmű valóban a vattai Szemerék, köztük Szemere Bertalan egykori nemesi telkének, kúriájának helyszínén létesült.

FORRÁSOK, GYŰJTEMÉNYEK RÖVIDÍTÉSE

BFL = Budapest Főváros Levéltára

IV. 1411 b. = Budapest Székesfőváros Árvaszéke; Általános iratok

HOM = Herman Ottó Múzeum, Miskolc

HTD = Történeti Dokumentáció (Adattár)

NA = Néprajzi Adattár

MNL BAZML = Magyar Nemzeti Levéltár Borsod-Abaúj-Zemplén Megyei Levéltára, Miskolc

BmU = Kéziratos Úrbéri Térképek

IV. 830 = Borsod vármegye felekezeti anyakönyvi másodpéldányainak levéltári gyűjteménye

VII. 1/c. = Miskolci Királyi Törvényszék iratai. Úrbéri törvényszéki iratok. Tagosítási iratok, Vatta 1832–1878

XXIII. 1006 = Tanácsok iratai. A Vattai Községi Tanács iratai

MNL OL = Magyar Nemzeti Levéltár Országos Levéltára, Budapest

N 26 = Mikrofilmtár, 1828. évi országos összeírás (Conscriptio regnicolaris art. VII. 1827 ordinata)

S 101 = Kormányhatósági fondokból kiemelt térképek – Abszolutizmus kori térképek (1849-

TiREL = Sárospataki Református Kollégium Tudományos Gyűjteményei, Levéltár, Tiszánineni Református Egyházkerületi Levéltára

INTERNETEN ELÉRHETŐ DIGITÁLIS ADATBÁZISOK ÉS GYŰJTEMÉNYEK

Hungaricana = közgyűjteményi digitális portál (<https://hungaricana.hu>)

Mapire = Történelmi Térképek Online (<https://mapire.eu>)

¹¹⁵ HOM NA *Földrajzi nevek gyűjteménye*, Vatta, 1979/2. sz.

¹¹⁶ Szemere Bertalan levele. London, 1836. május 28. Közli: LESZIH 1906/2. 63.

¹¹⁷ Kisebb szőlőfűrt.

¹¹⁸ Szemere Bertalan levele szüleihez Frankfurtból. 1836. nov. 27. Közli: LESZIH 1906/1. 52. Szemere Bertalan levelében aggódva érdeklődik bátyja László egészségi állapota iránt, aki azelőtt betegedett meg, mielőtt ő elutazott. Sajnos ekkor még nem tudhatta, hogy szeretett testvére épp levele megírásának napján hunyt el. MNL BAZML IV.830. Vattai halotti anyakönyvek, 1836/6.

BIBLIOGRÁFIA

ALBERT 1999

ALBERT Gábor (vál., szerk.): *Szemere Bertalan leveleskönyve 1849–1865*. Balassi, Budapest, 1999

BARSÍ 1967

BARSÍ Ernő: Emlékek a sályi Eötvös-kastélyról = *Borsodi Szemle* 11. (1967)/4. 64–66.

BARSÍ 1991

BARSÍ Ernő: Eötvös sályi évei = *A Herman Ottó Múzeum Évkönyvei* 28–29. (1991) 551–565.

BENEDEK (szerk.) 1963

BENEDEK Marcell (szerk.): *Magyar Irodalmi Lexikon* I–III. Akadémiai, Budapest, 1963

BONA 2009

BONA Gábor: *Századosok az 1848/49. évi szabadságharcban*. I–II. Heraldika, Budapest, 2009

BOROVSKY 1909

BOROVSKY Samu: *Borsod vármegye története a legrégebb időktől a jelenkorig I*. MTA, Budapest, 1909

CSENGERY 1870

CSENGERY Antal: *Történeti tanulmányok és jellemrajzok* I–II. Ráth Mór, Pest, 1870

CSÍKVÁRI 1939

CSÍKVÁRI Antal (szerk.): *Borsod vármegye*. A Vármegyei Szociográfiák Kiadóhivatala, Budapest, 1939 (*Vármegyei szociográfiák V.*)

CSORBA 1984

CSORBA Sándor: *Szemere Bertalan neveltetése és pályakezdése (1812–1838)*. Miskolci Városi Könyvtár, Miskolc, 1984

CSORBA 1987

CSORBA Csaba: Szemere Bertalan emlékezete = *Szülőföldünk* 1987/11. 11–19.

DÁNYI–DÁVID 1960

DÁNYI Dezső–DÁVID Zoltán: *Az első magyarországi népszámlálás (1784–1787)*. Statisztikai Kiadó Vállalat, Budapest, 1960

DEVESCOVI 2009

DEVESCOVI Balázs: Hol írhatta Eötvös József első regényét? Megjegyzések A karthauzi keletkezéstörténetéhez. In: *Margonauták: Írások Margócsy István 60. születésnapjára*. Szerk.: AMBRUS Judit, BÁRÁNY Tibor, CSÖRSZ Rumen István, HEGEDÜS Béla, VADERNA GÁBOR, 2009. 246–258.; *Be-szélő* 14 (2009)/11. 133–140.

DÖMÖTÖR 1979

DÖMÖTÖR Sándor: Eötvös József Borsod megyei és miskolci kapcsolatai = *Borsodi történelmi évkönyv* VI. (1979) 63–78.

GAZDA 1991

GAZDA Anikó: *Zsinagógák és zsidó községek Magyarországon*. MTA Judaisztikai Kutatócsoport, Budapest, 1991

FÉNYES 1851

FÉNYES Elek: *Magyarország geographiai szótára* I–IV. Fényes Elek–Kozma Vazul, Pest, 1851

GYULAI (szerk.) 2015

GYULAI Éva (szerk.): *Egy miskolci nemes az országos politikában – A Szemere Bertalan pályaképe és pályatársai c. történeti kiállítás online katalógusa*. Miskolc, Herman Ottó Múzeum, 2015

GYULAI 2018

GYULAI Éva: Egy bécsi kisasszony mint politikusfeleség. Szemere Bertalanné Jurkovichs Leopoldina = *Publicationes Universitatis Miskolcensis, Sectio Philosophica*, Tomus XXII, Fasc. 1. 2018. 52–98.

HERMANN 1998

HERMANN Róbert: *Szemere Bertalan*. Új Mandátum, Budapest, 1998

KEMPELEN 1931

KEMPELEN Béla: *Magyar nemes családok X. kötet*. Budapest, Grill Károly, 1931

KISS 1912

KISS Ernő: *Szemere Bertalan*. Stief J. és társa, Kolozsvár, 1912

KLUGER 1969

KLUGER Lászlóné: *Irodalmi emlékhelyek Borsodban*. II. Rákóczi Ferenc Könyvtár, Miskolc, 1969.

LESZIH 1906/1

LESZIH Andor: Közlemények a Borsod–Miskolczi Múzeum ereklye-gyűjteményéből = *Régi okiratok és levelek tára*. II. (1906)/4. 47–53.

LESZIH 1906/2

LESZIH Andor: Közlemények a Borsod–Miskolczi Múzeum ereklye-gyűjteményéből = *Régi okiratok és levelek tára*. II. (1906)/2. 61–66.

LIGETVÁRI 1998

LIGETVÁRI Ferenc (szerk.): *Földmérési és térképészeti alapismeretek*. Szaktudás, Budapest, 1998

NAGY 1863

NAGY Iván: *Magyarország családai czimerekkel és nemzékrendi táblákkal X. kötet*. Ráth Mór, Pest, 1863

MÁLYUSZ 1951

MÁLYUSZ Elemér: *Zsigmondkori oklevéltár I. (1387–1399)*. MOL, Budapest, 1951 (*Magyar Országos Levéltár kiadványai* II., *Forráskiadványok* 1.)

PÁLYI 2013

PÁLYI Zsófia Kata: Az egyházi özvegy-árva tár megalapítása a Tiszánineni Református Egyházkerületben. Szemere Bertalan intézeti terve 1838-ból = *Egyháztörténeti Szemle* 14. (2013)/3. 36–66.

PORKOLÁB 1997

PORKOLÁB Tibor: *Irodalmi emlékhelyek Abaújban, Borsodban, Gömörben és Zemplénben*. Bíbor, Miskolc, 1997

RUSZOLY 1992

RUSZOLY József: *Három borsodi örökgyógyó. Palóczy László – Szemere Bertalan – Zsedényi Béla*. Felsőmagyarországi Kiadó, Miskolc, 1992

SZEMERE 1869

Naplóm száműzetésében írta SZEMERE Bertalan I–II. Ráth Mór, Budapest, 1869 (*Szemere Bertalan összegyűjtött munkái* I–II.)

SZEMERE 1870

SZEMERE Bertalan: *Szépirodalmi dolgozatok és szónoklatok (A forradalom előtt és után)*. Ráth Mór, Budapest, 1870 (*Szemere Bertalan összegyűjtött munkái* VI.)

SZEMERE 2005

SZEMERE Bertalan: *Napló (1849–1861)*, Kiadó, szerk.: ALBERT Gábor. Felsőmagyarországi–Bíbor, Miskolc, 2005

SZINNYEI 1909

SZINNYEI József: *Magyar írók élete és munkái* XIII. Hornyánszky, Budapest, 1909

TAKÁCS–KOVÁCS 2000

TAKÁCS László–KOVÁCS Zsolt: *Vatta község története*. Vatta község Önkormányzata, Vatta, 2000

TÓTH 2009

TÓTH Péter: Borsod vármegye az 1809. évi inszurrekcióban. In: *Franciák Magyarországon, 1809* (I. köt.). A Győri Mediawave Fesztivál keretében 2009. április 29–30-án megrendezett nemzetközi tudományos konferencia előadásai. Szerk.: BANA József–KATONA Csaba. Győr Megyei Jogú Város Levéltára–MOL–Mediawave Közalapítvány; Budapest–Győr, 2010. 163–188.