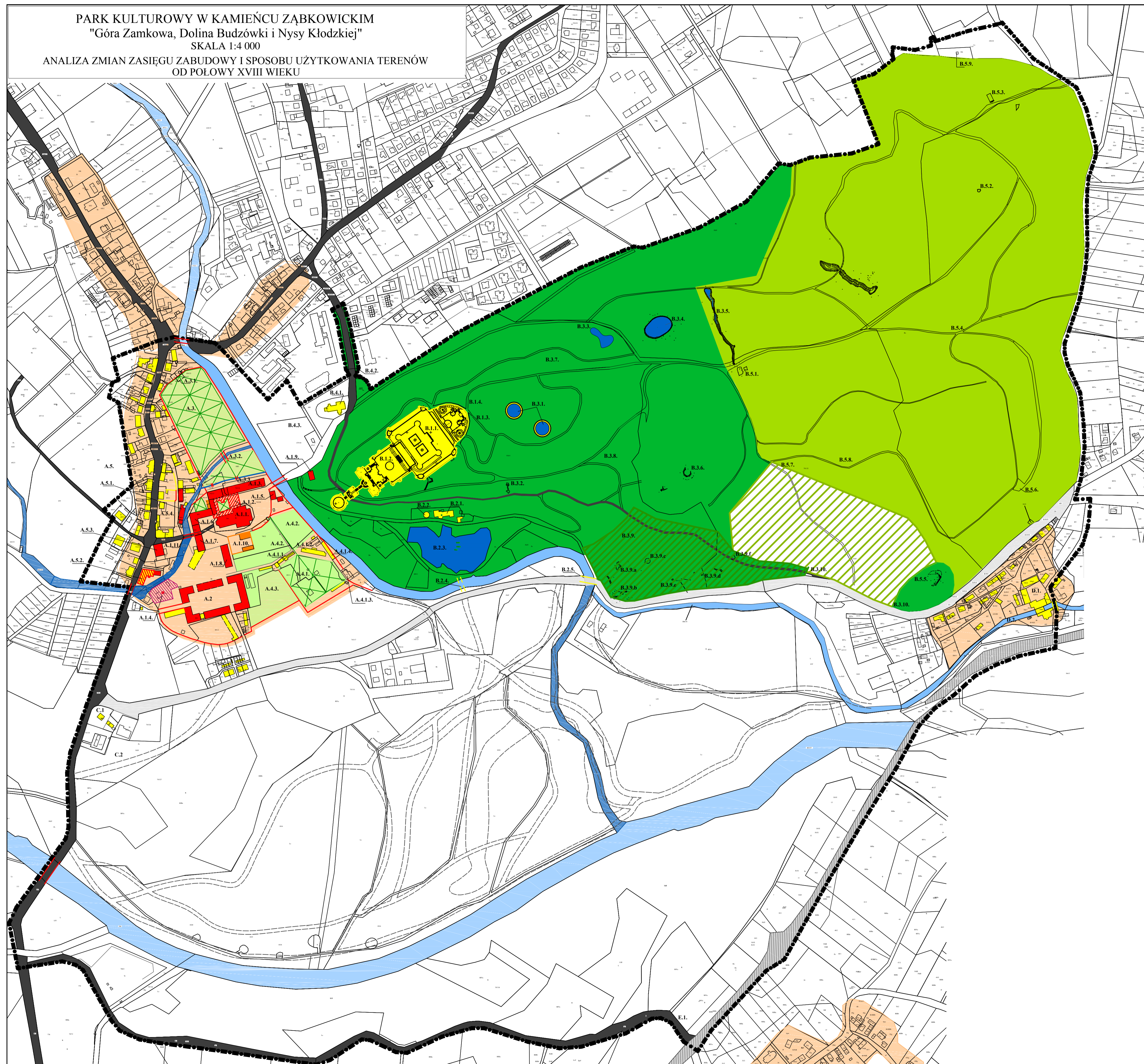


**PARK KULTUROWY W KAMIENCU ZĄBKOWICKIM**  
 "Góra Zamkowa, Dolina Budzówki i Nysy Kłodzkiej"

SKALA 1:4 000

ANALIZA ZMIAN ZASIĘGU ZABUDOWY I SPOSOBU UŻYTKOWANIA TERENÓW  
 OD POŁOWY XVIII WIEKU



**HISTORYCZNY PODZIAŁ PRZESTRZENNY**

**A – OPACTWO CYSTERSÓW**

- A.1. KLASZTOR Z KOŚCIOŁEM**  
 A.1.1. Kościół klasztorny pw. NMP i św. Jakuba.  
 A.1.2. Klasztor.  
 A.1.3. Pałac opata (prałatura).  
 A.1.4. Kościół cmentarny pw. św. Marii Magdaleny.  
 A.1.5. Kancelaria gospodarcza.  
 A.1.6. Oficyna mieszkalna, piekarnia, browar.  
 A.1.7. Słodownia.  
 A.1.8. Spichlerz.  
 A.1.9. Winiarnia klasztorna, następnie gospoda Himmel (Niebo).  
 A.1.10. Szkoła katolicka.  
 A.1.11. Most klasztorny.
- A.2. FOLWARK KLASZTORNY**
- A.3. OGRÓD KLASZTORNY**  
 A.3.1. Pawilon ogrodowy.  
 A.3.2. Most na młynówce klasztornej.  
 A.3.3. Most na fosie klasztornej.
- A.4. OGRÓD OPACKI**  
 A.4.1. Ogród ozdobny.  
 A.4.1.1. Palmiarnia.  
 A.4.1.2. Oranżeria.  
 A.4.1.3. Międlarnia Inu, następnie dom.  
 A.4.1.4. Szklarnia.  
 A.4.2. Sad.  
 A.4.3. Warzywnik.
- A.5. OSADA PRZYKLASZTORNA**  
 A.5.1. Młyn na młynówce klasztornej.  
 A.5.2. Łażnia.  
 A.5.3. Gospoda klasztorna.  
 A.5.4. Sadzawka do przechowywania ryb.

**B.4. BŁONIA Z KOŚCIOŁEM EWANGELICKIM**

- B.4.1. Kościół ewangelicki.  
 B.4.2. Aleja dębowa do pałacu.  
 B.4.3. Błonia nad Budzówką
- B.5. ZWIERZYNIĘC (Dziki ogród)**  
 B.5.1. Wartownia parkowa.  
 B.5.2. Góra Strażnicza z pawilonem widokowym.  
 B.5.3. Mauzoleum Hohenzolernów.  
 B.5.4. Czerwony kamień.  
 B.5.5. Założenie parkowe – Skala Charlotty.  
 B.5.6. Punkt widokowy „Koniec świata”.  
 B.5.7. Dąb Fryderyka Henryka.  
 B.5.8. Dąb Świętojański.  
 B.5.9. Ujęcie wody (poza granicami parku).

**B.6. SADY NA WZGÓRZU JELENIM**

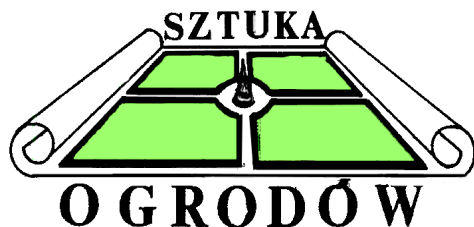
- C – DOLINA NYSY KŁODZKIEJ – ZAŁOŻENIE KRAJOBRAZOWE NAD RZEKĄ**  
 C.1. Dom strzelecki (myśliwski).  
 C.2. Łąka strzelecka.
- D – MAŁY BYCZEŃ**  
 D.1. Młyn w Małym Byczeniu.  
 D.2. Młynówka Budzówki w Małym Byczeniu.
- E – GÓRA ŚREMSKA**  
 E.1. Figura NMP.

- LEGENDA:**
- granica opracowania
  - zasięg zabudowy w 1810r.
  - budynki wzniesione przed 1810 r.
  - mury wzniesione przed 1810 r.
  - mosty istniejące przed 1810 r.
  - drogi istniejące przed 1810 r.
  - młynówka klasztorna i fosa
  - układ barokowych ogrodów
  - część klasztoru rozebrana po 1817 r.
  - kościół i cmentarz zlikwidowane po 1817 r.
  - budynki wzniesione w 1835 r.
  - mury wzniesione w 1835 r.
  - parka pałacowy
  - zwierzyńiec
  - sady
  - budynki wzniesione pomiędzy 1844 a 1945 r.
  - mury wzniesione pomiędzy 1844 a 1945 r.
  - mosty wzniesione ok. 1865 r.
  - droga przeprowadzona w 1865 r.
  - staw założony przed 1865 r.
  - linia kolejowa otwarta w 1899 r.
  - budowle nieistniejące

**B – GÓRA ZAMKOWA**

- ZESPÓŁ PAŁACOWO-PARKOWY**
- B.1. PAŁAC Z TARASAMI OGRÓDOWYMI**  
 B.1.1. Pałac z oficynami.  
 B.1.2. Tarasy zachodnie.  
 B.1.3. Taras wschodni z grotą Perseusza.  
 B.1.4. Plac z kolumną Zwycięstwa.
- B.2. STAW PAŁACOWY Z BUDYNKIEM MASZYNOWNI**  
 B.2.1. Maszynownia.  
 B.2.2. Zbiornik gazu.  
 B.2.3. Staw maszynowni z fontanną.  
 B.2.4. Most Stawowy na Budzówce.  
 B.2.5. Most Czarny na Budzówce.
- B.3. PARK KRAJOBRAZOWY**  
 B.3.1. Zbiorniki zasilające fontanny i kaskady.  
 B.3.2. Wielka kaskada.  
 B.3.3. Zalew Harlem.  
 B.3.4. Zalew Zuider.  
 B.3.5. Morze Czarne.  
 B.3.6. Kolumnada na wzgórzu Albrechta.  
 B.3.7. Dąb Agaty i Dąb Marii.  
 B.3.8. Sowi Dąb.  
 B.3.9. Ogród książąt Nassau – część prywatna parku.  
 B.3.9.a. Pawilon ogrodowy.  
 B.3.9.b. Skala książąt Nassau.  
 B.3.9.c. Fontanna.  
 B.3.9.d. Wąwóz i pagórki ze schodami i mostkami.  
 B.3.9.e. Kaskada.  
 B.3.9.f. Eksedra z poideałem.  
 B.3.10. Bramy do parku.

<p><b>SZTUKA OGRÓDÓW</b>                  L'ART DES JARDINS Sp. z o.o.                  51-648 WROCLAW, ul. K. Olszewskiego 178/1                  Tel. 0/71 347-80-67, 72-36-97-705                  mail: sztukaogrodow@architekci.pl</p>		
Nr zlecenia: 133/46-BGP/ZW-U/13	Miejscowość: Kamięń Ząbkowicki	Data: 30.01.2014 r.
Stadium: Analiza	Obiekt: Park Kulturowy w Kamięń Ząbkowickim "Góra Zamkowa, Dolina Budzówki i Nysy Kłodzkiej"	Nr rys. 1.2/1
Temat: Analiza zmian zasięgu zabudowy i sposobu użytkowania terenów od połowy XVIII wieku		Skala: 1:4000
Autor: dr Grzegorz Grajewski		
Opracowanie: mgr inż. Monika Bocheńska, architekt krajobrazu		



# SZTUKA OGRODÓW

L' ART DES JARDINS

51-648 Wrocław ul. K. Olszewskiego 178/1

tel. 71-347-80-67, kom. 72-36-97-705

e-mail: sztukaogrodow@architekci.pl

Obiekt:	<b>Park kulturowy w Kamieńcu Ząbkowickim „Góra Zamkowa, Dolina Budzówki i Nysy Kłodzkiej”</b>		
Stadium:	<b>I. Ogólna waloryzacja cech krajobrazu kulturowego I.3. Analiza walorów przyrodniczych i krajobrazowych . I.4. Analiza obecnego sposobu użytkowania terenu i waloryzacja zabudowy</b>		
pow.:	<b>ca 310,0 ha</b>	nr umowy	<b>133/46-BGP/ZW-U/13</b>



DEZ. V. TH. BLAETTERBAUER.

SCHLOSS CAMENZ.

	DATA	NAZWISKO I IMIĘ	PODPIS
Autor:	30.01.2014r	<b>mgr inż. Anna Ornatek mgr inż. Halina Golda Krajewska</b>	
Opracowanie graficzne :	30.01.2014r	<b>mgr inż. Aneta Latarowska mgr inż. Monika Bocheńska</b>	

## **Spis treści**

<b>I Ogólna waloryzacja cech krajobrazu kulturowego – spis treści.....</b>	<b>1</b>
--	----------

I.3 Analiza walorów przyrodniczo-krajobrazowych.....	2
--	---

I.4 Analiza obecnego sposobu użytkowania terenu i waloryzacja zabudowy wraz z waloryzacją sposobu zagospodarowania.....	8
--	---

### **Aneksy:**

I 3.1 Zestawienie pomników przyrody ożywionej.....	10
--	----

I 3.2 Zestawienie zinwentaryzowanych chronionych gatunków roślin i zwierząt.....	15
--	----

I 4.1. Zestawienie istniejących szlaków turystycznych.....	19
--	----

### **Opracowanie graficzne:**

I 3. Analiza walorów przyrodniczych i krajobrazowych w skali 1:4000

I 4. Analiza obecnego sposobu użytkowania terenu, waloryzacja zabudowy i sposobu  
zagospodarowania terenu w skali 1:4000

# I. OGÓLNA WALORYZACJA CECH KRAJOBRAZU KULTUROWEGO

## I.3. ANALIZA WALORÓW PRZYRODNICZO-KRAJOBRAZOWYCH

Na obszarze opracowania, dla waloryzacji środowiska kulturowego i przyrodniczego w granicach planowanego parku kulturowego, przyjęto podział terenu na pięć zespołów jednostek historyczno-krajobrazowych. Podstawa ich wydzielenie były charakterystyczne cechy krajobrazu naturalnego i/lub historycznie ukształtowany sposób zagospodarowania.

W ramach zespołów jednostek, dla przeprowadzenia dalszych analiz i podania wytycznych do planu ochrony krajobrazu, wydzielono mniejsze jednostki krajobrazowe charakteryzujące się odrębnym ukształtowaniem rzeźby terenu, siedliskami przyrodniczymi, kompozycją i charakterem krajobrazu, wartościami historycznymi i kulturowymi, jego walorami estetycznymi, sposobem użytkowania i zachowania krajobrazu.

### A – OPACTWO CYSTERSKIE

#### A.1. ZABUDOWANIA KLASZTORNE Z KOŚCIOŁEM

#### A.2. FOLWARK KLASZTORNY Z UPRAWAMI ROLNYMI

#### A.3. OGRÓD KLASZTORNY

#### A.4. OGRÓD OPACKI

#### A.5. OSADA KALSZTORNA

#### A.6. DOLINA RZEKI BUDZÓWKI

### B – GÓRA ZAMKOWA – ZESPÓŁ PAŁACOWO-PARKOWY

#### B.1. PAŁAC Z TARASAMI OGRODOWYMI

#### B.2. PARK KRAJOBRAZOWY

#### B.3. ZWIERZYNIĘC (*Dziki ogród*)

#### B.4. SADY NA WZGÓRZU JELENIM

### C – DOLINA NYSY KŁODZKIEJ – ZAŁOŻENIE KRAJOBRAZOWE NAD RZEKĄ

### D – MAŁY BYCZEŃ

### E – GÓRA ŚREM

#### A.OPACTWO CYSTERSKIE

Położone w dolinie rzeki na terenie płaskim z mało zróżnicowaną rzeźbą terenu, na glebach żyznych, z zabudową zabytkową, krajobrazem historycznym, jednorodnym lub nawarstwionym, czytelnym, zachowanym w stanie różnym.

Istniejąca kompozycja przestrzenna i roślinność została ukształtowana przez człowieka – zakon cystersów oraz ich świeckich sukcesorów od sekularyzacji w 1810. Jest wyrazem wysokiego poziomu sztuki budowlanej i ogrodniczej.

Teren opactwa charakteryzuje się wysokimi walorami kulturowymi, krajobrazowymi i widokowymi.

#### A.1. ZABUDOWANIA KLASZTORNE Z KOŚCIOŁEM

Dominuje zabudowa historyczna o dużych wartościach historycznych i kulturowych.

Zachowany krajobraz historyczny.

Teren wokół kościoła obsadzony jest szpalerem kasztanowców.

Jest to jednostka krajobrazowa o najwyższych walorach historycznych i kulturowych.

## **A.2. FOLWARK KLASZTORNY Z UPRAWAMI ROLNYMI**

Zachowany układ przestrzenny i większość historycznych budynków oraz historyczny krajobraz, harmonijnie kształtowany do końca lat 30. XX wieku.

Elementem kolidującym jest budynek autokomisu z utwardzonym placem do ekspozycji samochodów, powstały za murami folwarku na tle panoramy na Wzgórze Zamkowe

Na skraju upraw rolnych przy drodze zachowany szpaler z jesionów i fragmenty szpaleru z kasztanowców, które kadrowały punkt widokowy na panoramę Wzgórza Zamkowego z pałacem.

Założenie folwarczne ma duże walory krajobrazowe i widokowe.

## **A.3. OGRÓD KLASZTORNY**

Teren dawnego ogrodu klasztornego o granicach wyznaczony zachowanym w znacznej części murem granicznym lecz zmienionym sposobem użytkowania.

Zagospodarowanie na boisko sportowe ogrodu spowodowało, że jest to obecnie jednostka krajobrazowa o małych wartościach krajobrazowych, choć bardzo istotna jako pod względem widokowym jako bezpośrednie otoczenie opactwa.

## **A.4. OGRÓD OPACKI**

W obrębie opactwa znajduje się dawny ogród opacki, który w XIX w. został przekształcony w ogrodnictwo pałacowe z zespołem szklarni, oranżerią, palmiarnią i inspektami. Na terenie ogrodnictwa zachowały się ślady dawnych nasadzeń, wśród których wyróżniają się pomnikowy platan, katalpa, magnolia i szpaler cisów wzdłuż budynku gospodarczego. Czytelne są pozostałości dawnego sadu. Zachował się tu cenny pod względem architektonicznym zespół szklarni dawnego ogrodnictwa pałacowego. Są to jedne z nielicznych przykładów tego typu historycznych budowli ogrodniczych na Śląsku.

Obszar o dużych wartościach historycznych i krajobrazowych.

Elementem kolidującym jest wydzielenie na terenie dawnego ogrodnictwa pałacowego działki budowlanej i budowa na niej domu jednorodzinnego.

## **A.5. OSADA KLASZTORNA**

Jednostka krajobrazowa z zabudową zabytkową zachowaną w stanie różnym, krajobrazem historycznym, jednorodnym lub nawarstwionym, czytelnym.

Zmianą w układzie przestrzennym było zlikwidowanie – zasypianie dawnej młynówki klasztornej. Również nie jest czytelny układ dawnego cmentarza przy rozebranych na pocz. XIX w kościele św. Marii Magdaleny. W miejscu tym wydzielono działkę budowlaną z współczesnym domem mieszkalnym.

## **A.6. DOLINA RZEKI BUDZÓWKI (BŁONIA Z KOŚCIOŁEM EWANGELICKIM, GOSPODA „NIEBO”, STAW PAŁACOWY Z BUDYNKIEM MASZYNOWNI)**

Obszar położony w naturalnej dolinie rzeki Budzówki, na sztucznie ukształtowanym terenie dawnych nadrzecznych błoni, z nasypem zajęтым przez dawny kościół ewangelicki, obecnie salę widowisko-koncertową.

Budynek kościoła otoczony zabytkowym ogrodzeniem, obsadzony został szpalerem dębów z domieszką klonów. Nad przebiegający obok kościoła suchym rowem melioracyjny rosną wielopienne olchy. Na przeciwko kościoła, przy obecnym przystanku autobusowym, zachowała się grupa pomnikowych dębów.

Teren dawnych błoni obecnie użytkowany jest jako teren zieleni miejskiej – trawnik z układem ścieżek, które nie wykorzystują walorów otoczenia. Od strony parku wzdłuż drogi zachowany jest szpaler kasztanowców, a nad kanałem rzeki nowe nasadzenia z jesionów.

Dawny budynek gospody „Niebo” zachował się tylko w przyziemiu.

Wylot drogi prowadzącej do założenia pałacowego obsadzony jest aleją z dębów czerwonych. Błonia wraz z dawnym kościołem ewangelickim mają dużą wartość krajobrazową, kompozycyjną i widokową. Kościół ewangelicki stanowi charakterystyczną dominantę w panoramie tej części miejscowości.

W dalszej części doliny Budzówki, u podnóża południowego stoku Góry Zamkowej, znajduje się zespół budynków XIX wiecznej dawnej maszynowni z przepompownią i zbiornikiem gazu. Jest on położony nad stawem parkowym, wokół którego teren zagospodarowano jako park krajobrazowy z grupami buków, dębów, lip i olch. Od strony drogi za stawem zachował się szpaler dębów.

Jest to teren płaski o siedlisku dawnego łągu nadrzecznego.

Teren ten był dawniej połączony mostami z terenem ogrodnictwa zamkowego i drogami założenia krajobrazowego nad Nysą Kłodzką.

Dominantą krajobrazową na tym obszarze budynek przepompowni z kominem.

Obszar ten charakteryzują duże wartości krajobrazowe, historyczne i przyrodnicze.

## **B – GÓRA ZAMKOWA – ZESPÓŁ PAŁACOWO-PARKOWY**

Zespół pałacowo-parkowy położony na południowo-zachodnim zboczu Góry Zamkowej stanowi ponad lokalną dominantę architektoniczną i krajobrazową górującą nad miejscowością, widoczną z daleka z dróg dojazdowych od strony Żąbkowic Śląskich, Złotego Stoku i Nysy. Ta reprezentacyjna budowla rezydencjonalna wzniesiona w połowie XIX w. przez Mariannę Orańską wyróżnia się wielkością i rozmachem oraz stylem, który zawdzięcza swoim wielkim twórcom K.F. Schinklowi i J.P. Lenné oraz budowniczemu F. Martiusowi.

**Zespół stanowi jednostkę krajobrazową o wybitnych walorach kulturowych, krajobrazowych i przyrodniczych z zachowanym układem przestrzennym, jednorodnym stylowo oraz bogatą przyrodą (drzewostan pomnikowy, chronione gatunki flory i fauny).**

### **B 1. PAŁAC Z OGRODAMI TARASOWYMI.**

Pałac wraz z tarasami ogrodowymi tworzy zamknięty zespół architektoniczny, bogato wyposażony w ozdobne elementy kamienne. Wyróżnia się swoją stylizowaną bryłą, wzorowaną na średniowiecznych zamkach, stromymi murami tarasów i ich architektoniczno-rzeźbiarskim wystrojem, umieszczonymi na tle południowo-zachodniego zbocza Góry Zamkowej porośniętego starym drzewostanem. Tarasy wzorowane na włoskich ogrodach willowych wykorzystują topografię terenu opadając na siedmiu poziomach w kierunku opactwa pokonując różnicę wysokości ca 40,0 m. Kompozycja osiowa skierowana w kierunku południowego zachodu biegnie obok opactwa w kierunku Gór Bardzkich. Zespół powiązany jest z otaczającym terenem licznymi osiami i duktami widokowymi, które rozciągają się z wież, okien i tarasu widokowego pałacu, a także poszczególnych tarasów ogrodowych. Od strony północno-wschodniej kompozycję zamyka półkolista, grabowy bindaż a oś akcentowała niegdyś wysoka na 12 m Kolumna Zwycięstwa. Ruiny pałacu są obecnie w odbudowie a pozbawione szaty roślinnej i częściowo zdewastowane tarasy uprzątnięte z gruzu.

Wokół tarasów i pałacu rośnie wiele pomników przyrody. Są to przedstawiciele rodzimej flory jak: dęby pospolite, buki pospolite, lipy drobnolistne oraz cisy jagodowe, a także egzoty jak: tulipanowce amerykańskie czy magnolie drzewiaste. Gnieźdzą się tu chronione gatunki

nietoperzy. Zespół powiązany jest funkcjonalnie, komunikacyjne i widokowo z otaczającym go parkiem krajobrazowym. Posiada wybitne walory kulturowe o kompozycji jednorodnej stylowo, dobrze zachowanej i nadającej się do odtworzenia.

## **B.2. PARK KRAJOBRAZOWY**

Park krajobrazowy powstawał równoległe z budową zespołu pałacowo-ogrodowego (tarasy) w poł. XIX w. i jest dopełnieniem zamysłu Marianny Orańskiej o romantycznym charakterze rezydencji kamienieckiej. Park kształtowany na wzór angielskich parków krajobrazowych posiada stary naturalny drzewostan (lipy, graby, jawory, buki, dęby), z których kilkanaście osiągnęło pomnikowe rozmiary. Drzewostan został uzupełniony komponowanymi grupami drzew i krzewów ozdobnych (klomby) oraz soliterowymi nasadzeniami gatunków ozdobnych drzew (buki pospolite czerwolistne i strzepolistne, dęby czerwone, dąb błotny, które mają charakter pamiątki jak np. Dąb Agaty, Dąb Marii). Nieliczne drzewa iglaste w postaci swobodnie rozrzuconych egzemplarzy sosen wejmutek, sosen czarnych, świerków i choin kanadyjskich akcentują wybrane fragmenty kompozycji. W parku wytyczono sieć dróg i ścieżek obwodnicowych oraz w postaci spiralnych pętli pokonujących znaczne spadki terenu. Drogi są wybrukowane miejscowym łupkiem, częściowo odsłonięte, częściowo porośnięte murawą i samosiewami grabu, lipy czy klonu. Dawne świetliste polany krajobrazowe zostały porośnięte samosiewami drzew. Samosiewy również zatarły dawne dukty widokowe na budowle pałacowe i krajobraz otaczający. Na najwyższej położonej polanie w tej części parku znajdują się dwa potężne, murowane na rzucie koła o średnicy 40,0 m zbiorniki na wodę dla tarasowych fontann (system działania fontann podobny do systemu w Sanssouci). Zbiorniki zdewastowane, zarośnięte młodymi samosiewami, częściowo oczyszczone.

W parku występują rośliny i zwierzęta chronione.

Kompozycja parku o dużych walorach kulturowych, krajobrazowych i przyrodniczych, zachowana stylowo, nadaje się do odtworzenia.

## **B.3. ZWIERZYNIEC (*Dziki ogród*)**

Park leśny założony w XIX wieku na Górze Zamkowej, w jej północnej części, o urozmaiconej rzeźbie terenu, z Wzgórzem Strażniczym, jednym z najwyższych położonych miejsc na terenie Kamieńca Żąbkowickiego, stanowiącym naturalną dominantę krajobrazową. Gleby słabe, na podłożu skalistym. Na terenie wstępują naturalne utwory skalne jak skała zwana Skałą Charlotty, Skała Księżąt Nassau, czy miejsce przy Domku Strażniczym oraz wyrobiska w postaci jarów lub nasypów powstałe wskutek pozyskiwania kamienia.

W części północnej zwierzyńca pozostałości dawnego układu wodnego w postaci rowów i zbiorników wodnych stanowiących część systemu melioracyjnego i kompozycyjnego parku.

Drzewostan parku leśnego zróżnicowany, przeważają dęby i buki. W części północnej zwierzyńca z dużą domieszką lip i grabów. W drzewostanie występują również w formie grup, szpalerów lub smug drzewa iglaste jak świerki, daglezie sosny pospolite i w otoczeniu bliżej pałacu sosny wejmutki. Liczne są grupy azali pontyjskiej i stanowiska paproci.

W części południowej zwierzyńca w drzewostanie dominują dęby i lipy z domieszką klonów, grabów i robinii. Południowo wschodnie stoki wzgórza pokryte są gęsto samosiewami robinii akacjowej. W poszycie dominują rosnące gęsto samosiewy grabów, a w miejsca dawnych polan rosną laski brzozone.

W drzewostanie występują pomnikowe egzemplarze dębów, buków i daglezi.

Teren dawnej kolekcji azali i różaneczników oprócz rzadko posadzonych buków porastają gęsto azalie zagłuszane i wypierane przez samosiewy grabów.

Zachowane elementy kompozycji roślinnej to szpaler daglezi wzdłuż mauzoleum oraz szpaler formowanych lip otaczający kolumnadę na wzgórzu Albrechta.

Istniejące na terenie Zwierzyńca budowle parkowe są w stanie ruiny lub reliktywów. Kompozycja parku leśnego uległa zatarciu przez naturalnie porastający teren samosiewy. Od strony południowej nastąpiła naturalna sukcesja przyrodnicza i dominacja gatunków ruderalnych robinii, klonów i topoli. Zatarłe zostały osie i dukty widokowe. Teren Zwierzyńca ma wyjątkową wartość przyrodniczą i krajobrazową. Masyw parku o zmieniających się z porami roku kolorami drzewostanu stanowi dominujący element panoramy Kamieńca. Jednostka krajobrazowa o dużych walorach przyrodniczych, krajobrazowych i historycznych.

#### **B.4. SADY NA WZGÓRZU JELENIM**

Położone na południowym zboczu Góry Zamkowej, ukształtowane w formie tarasów przez człowieka, gleby żyzne, uprawione. Był to teren dawnych sadów owocowych (wiśnie, czereśnie, jabłonie). Obecnie teren najbardziej zdegradowany w zespole pałacowo-parkowym, gęsto porośnięty samosiewami drzew lub sztucznymi przypadkowymi nasadzeniami. W drzewostanie oprócz nielicznych drzew owocowych i szpaleru starych jabłoni wzdłuż drogi na obrzeżu sadów, występują klony, robinie, topole, modrzewie i brzozy. Teren zdegradowany o małych wartościach krajobrazowych, wymagający rewaloryzacji i przebudowy.

#### **C – DOLINA NYSY KŁODZKIEJ – ZAŁOŻENIE KRAJOBRAZOWE NAD RZEKĄ**

Dolina rzeki o glebach poniżej III klasy, teren podmokły, ze śladami starorzecza. Obszar upraw rolniczych i lasów łęgowych.

W XIX wieku ukształtowany jako założenie krajobrazowe z wytyczonymi drogami, układem grobli, rowów i zbiorników wodnych, alejami i szpalerami dębowymi oraz komponowanymi grupami świerków lub topoli.

W drzewostanie istniejących masywów leśnych dęby z domieszką klonów jaworów i pospolitych, lip, jesionów oraz świerka. Na terenach podmokłych występują zbiorowiska wierzby i olchy.

Na obszarze doliny jest dużo dębów i lip o parametrach drzew pomnikowych.

Obecnie wskutek zniszczenia układu wodnego część terenów jest podmokła a nawet porośnięta trzcinami. Na części obszaru prowadzona jest planowa gospodarka leśna – nasadzone zostały młodniki.

Teren gęsto porastają samosiewy, głównie klonów i wierzby, które zacierają dawną kompozycję założenia. Większość ciągów komunikacyjnych nie jest czytelna lub jest niedostępna.

Wzdłuż Nysy Kłodzkiej, na jej lewym (północnym) brzegu znajduje się ciąg ujęć wodnych dla miejscowości.

W tej jednostce krajobrazowej koliduje zabudowa i sposób użytkowania działek przy dawnym Domku Strzelców – magazyn i dawna zlewnia mleka oraz zabudowa warsztatowa wraz z stacją benzynową usytuowane wzdłuż głównej drogi, obecnej ul. Paczkowskiej.

Ingerencją w krajobraz są słupy linii wysokiego napięcia i przecinki drzewostanu pod nimi.

Zniszczenie układu melioracyjnego i zaniedbania w pielęgnacji drzewostanu spowodowały zatarcie kompozycji krajobrazowych łąk i dawnego układu komunikacyjnego oraz osi widokowych,

Obszar doliny Nysy Kłodzkiej ma bardzo dużą wartość przyrodniczą i krajobrazową.



## **D – MAŁY BYCZEŃ**

Osada o charakterze wiejskim, administracyjnie należąca do wsi Byczeń, z zachowanymi budynkami z XIX i XX w., wyróżnia się położeniem, na południowym skłonie u stóp Góry Zamkowej. Ekspozowana widokowo od strony doliny Nysy Kłodzkiej i Góry Śremskiej, zachowała historyczny układ zabudowy. Znajduje się tu udokumentowane stanowisko archeologiczne świadczące o dawnym osadnictwie człowieka.

Domy w otoczeniu ogrodów, w większości wiejska zabudowa gospodarcza, zabytkowy zachowany młyn wodny, XIX- wieczna, nieczynna trasa kolejowa, ruiny mostu kolejowego nad Nysą Kłodzką nadają malowniczości tej niewielkiej osadzie. Zaniedbane tereny dawnych sadów, suche koryto dawnej młynówki Budzówki, porastające roślinnością ruderalną zachowane tory kolejowe sprawiają, że teren ten nie jest odwiedzany przez turystów, mimo dużego potencjału.

Zachowany historyczny układ zabudowy, czytelny układ hydrograficzny dawnej młynówki, młyn figurujący w rejestrze zabytków, specyficzna roślinność synantropijna przesądza o znacznych walorach kulturowych tej jednostki krajobrazowej.

## **E – GÓRA ŚREMSKA.**

Góra Śremska położona bezpośrednio przy korycie Nysy Kłodzkiej, na jej prawym (południowym) brzegu, o wysokim, skalistym stoku (ściana skalna wysoka na ca 15 m) wyróżnia się na tle płaskiej doliny rzecznej z łąkami, pastwiskami i polami uprawnymi od strony południowej i wschodniej. Od strony wschodniej zboczem poprowadzona została w XIX w. trasa obecnie nieczynnej kolei.

Zachodnie zbocze góry porośnięte jest lasem liściastym, głównie dębowym z domieszką klonów i jesionów o różnym wieku. Znajduje się tu stary, naturalny drzewostan w postaci małych gajów dębowo-klonowych i lipowych, który został scalony stosunkowo młodymi nasadzeniami dębów i jesionów, tym samym zostały przesłonięte dawne dukty i panoramy widokowe rozciągające się ze wypłaszczonego szczytu na zespół pałacowy na Górze Zamkowej, osadę Mały Byczeń oraz rozległą dolinę Nysy. U podnóża stoku, na terasie nadrzecznej znajduje się udokumentowane stanowisko archeologiczne.

Wypłaszczony szczyt góry, pokryty jest dzicząłą łąką, która zarasta głogiem, dziką różą, jeżyną i samosiewami okolicznych drzew. Na szczyt góry prowadzi droga polna, która odgałęzia się od drogi wiejskiej prowadzącej z Kamieńca Ząbkowickiego do wsi Śrem, w pobliżu zabytkowej, ustawionej w XIX w. kolumny z figurą NMP.

Na zboczach góry występują gatunki roślin i zwierząt chronionych, co sprawia, że teren ten ma duże walory przyrodnicze.

Góra Śrem posiada duże walory kulturowe, krajobrazowe i przyrodnicze i winna być włączoną do projektowanego parku kulturowego.

#### **I. 4. ANALIZA OBECNEGO SPOSOBU UŻYTKOWANIA TERENU I WALORYZACJA ZABUDOWY WRAZ Z WALORYZACJĄ SPOSOBU ZAGOSPODAROWANIA**

Analizę obecnego sposobu użytkowania terenu wykonano na podstawie mapy ewidencyjnej użytkowania terenu i inwentaryzacji obszarów w terenie.

Na mapie dokonano podziału obszaru opracowania - planowanego parku kulturowego na przestrzenne obszary historyczne:

- A** - zespół opactwa cysterskiego
  - zachowany w dawnych historycznych granicach
- B** – Góra Zamkowa - zespół pałacowo-parkowy
  - zachowany w dawnych historycznych granicach
- C** – dolina Nysy Kłodzkiej -założenie krajobrazowe nad rzeką
  - zachowane w dawnych historycznych granicach
- D** – Mały Byczeń,
  - zachowany w dawnych historycznych granicach
- E** – Góra Śrem
  - zachowana w dawnych historycznych granicach;

których granice obecne są czytelne i tożsame z istniejącym układem przestrzennym miejscowości.

W opracowaniu pokazano sposób użytkowania terenu zgodny ze stanem istniejącym:

- park
- park leśny
- tereny zieleni urządzonej
- tereny sportowe
- lasy mieszane
- zarośla
- sady i pozostałości sadów
- pola uprawne
- łąki
- tereny wód
- tereny infrastruktury technicznej (dawna linia kolejowa, napowietrzne linie przesyłowe wysokiego napięcia, teren oczyszczalni)

Przeprowadzono analizę istniejącej zabudowy wraz z jej waloryzacją na :

- **harmonijną**, czyli obiekty historyczne o zachowanej formie i parametrach zabudowy cenne ze względów architektonicznych, kulturowych, widokowych i krajobrazowych, pomimo że w niektórych wypadkach nastąpiła zmiana funkcji i sposobu użytkowania;
- **neutralną**, budynki o mniejszych wartościach kulturowych i historycznych, ale nie kolidujące skalą i formą z cenną zabudową historyczną i nie stwarzające zakłóceń w krajobrazie i panoramie miejscowości;
- **kolidującą**, budynki stanowiące element degradujący walory historyczne i krajobrazowe obszaru projektowanego parku krajobrazowego.

Na planszy wyróżniono tereny, których sposób zagospodarowania i użytkowania koliduje z planowanym obszarem chronionego krajobrazu, a funkcja stanowi zagrożenie dla środowiska przyrodniczego i walorów krajobrazowych projektowanego parku krajobrazowego.

**W zespole opactwa cysterskiego „A”:**

- zagospodarowanie na tereny sportowe dawnych ogrodów opackich,
- wydzielenie na terenie dawnego ogrodnictwa zamkowego działki budowlanej i budowa na niej domu jednorodzinnego,
- budowa za murami folwarku na tle panoramy na Wzgórzu Zamkowe budynku autokomisu z utwardzonym placem do ekspozycji samochodów.

**W zespole pałacowo – parkowym Góra Zamkowa „B”:**

- stwierdza się, że teren jest użytkowany zgodnie z przeznaczeniem, jedynie na terenie Wzgórza Jeleniego brak pielęgnacji spowodował przekształcenie sadów na teren porośnięty samosiewami,
- zatarte zostały polany i osie widokowe

**W założeniu krajobrazowym Doliny Nysy Kłodzkiej „C”:**

- koliduje zabudowa i sposób użytkowania działek przy dawnym Domku Strzelców – magazyn i dawna zlewnia mleka oraz zabudowa warsztatowa wraz z stacją benzynową usytuowane wzdłuż głównej drogi,
- ingerencją w krajobraz są słupy linii wysokiego napięcia i przecinki drzewostanu pod nimi,
- zniszczenie układu melioracyjnego i zaniedbania w pielęgnacji drzewostanu spowodowały zatarte kompozycji krajobrazowych łąk i dawnego układu komunikacyjnego oraz osi widokowych.

**W zespołach Małego Byczonia „D” i Góry Śrem „E”**

- sposób użytkowania terenów, taki jak dawniej, nie koliduje z planowanym obszarem chronionego krajobrazu.

Przez teren projektowanego parku kulturowego przebiegają następujące trasy turystyczne: (wg mapy turystycznej „Przedgórze Sudeckie”, wyd. Plan, Wrocław; materiałów z Gminy Kamieniec Ząbkowicki oraz stron internetowych <http://www.zabkowicepowiat.pl/informator-dla-turystow/>, <http://visitpl.net/blog/?p=77&lang=pl/>)

- Europejski Szlak Rowerowy Euro Velo 9
- Europejski Szlak Cysterski
- Transgraniczny Szlak Królowny Marianny Orańskiej
- Szlak pieszy niebieski
- inne szlaki rowerowe
- Szlak kajakowy – Nysa Kłodzka

W informacji turystycznej (strona internetowa: <http://visitpl.net/blog/?p=77&lang=pl> oraz materiały z Gminy Kamieniec Ząbkowicki) Kamieniec Ząbkowicki uwzględniony został w:

- Szlaku Sakralnej Sztuki Barokowej im. Michaela Willmanna
- Ścieżce edukacyjnej po Przedgórzu Sudeckim
- Trasie trekkingowej łącznikowej

Opracowały:

### Aneks I 3.1 Zestawienie pomników przyrody ożywionej

(Na podstawie: Inwentaryzacji przyrodniczej województwa dolnośląskiego gminy Kamieniec Ząbkowicki (2008r.),  
Opracowania ekofizjograficznego gminy Kamieniec Ząbkowicki oraz inwentaryzacji własnej)

Nr	Nazwa obiektu (gatunek)	Rodzaj	Miejscowość	Opis stanowiska	Obwód (cm)	Podstawa prawna objęcia ochroną	Uwagi dot. zachowania lub zniesienia ochron
<b>USTANOWIONE POMNIKI PRZYRODY</b>							
1	dąb szypułkowy ( <i>Quercus robur</i> )	pojedyncze drzewo	Kamieniec Ząbkowicki	Rośnie przy drodze asfaltowej z Kamieńca Ząbkowickiego do Byczonia; po prawej stronie szosy.	657	Rozporządzenie Wojewody Dolnośląskiego nr 11 z dnia 8 sierpnia 2008 r. w sprawie pomników przyrody, znajdujących się na terenie województwa dolnośląskiego (Dz. Urz. Woj. Dolnośl. nr 221 poz. 2494)	Zachować ochronę
2	cis pospolity ( <i>Taxus baccata</i> )	pojedyncze drzewo	Kamieniec Ząbkowicki	Zespół pałacowo-parkowy; rośnie poza murami pałacu, od strony południowo zachodniej; przy ścieżce okalającej mury.	109	Rozporządzenie Wojewody Dolnośląskiego nr 11 z dnia 8 sierpnia 2008 r. w sprawie pomników przyrody, znajdujących się na terenie województwa dolnośląskiego (Dz. Urz. Woj. Dolnośl. nr 221 poz. 2494)	Zachować ochronę
3	cis pospolity ( <i>Taxus baccata</i> )	pojedyncze drzewo	Kamieniec Ząbkowicki	Zespół pałacowo-parkowy. Drzewo o rośnie poza murami pałacu, od strony północno wschodniej; przy ścieżce okalającej mury. Posiada dwa pnie przewodnie.	90,47	Rozporządzenie Wojewody Dolnośląskiego nr 11 z dnia 8 sierpnia 2008 r. w sprawie pomników przyrody, znajdujących się na terenie województwa dolnośląskiego (Dz. Urz. Woj. Dolnośl. nr 221 poz. 2494)	Zachować ochronę

4	cis pospolity ( <i>Taxus baccata</i> )	grupa trzech drzew	Kamieniec Ząbkowicki	Zespół pałacowo-parkowy; rosną poza murami zamku, od strony północno-wschodniej; przy ścieżce okalającej mury.	103, 80, 60	Rozporządzenie Wojewody Dolnośląskiego nr 11 z dnia 8 sierpnia 2008 r. w sprawie pomników przyrody, znajdujących się na terenie województwa dolnośląskiego (Dz. Urz. Woj. Dolnośl. nr 221 poz. 2494)	Zachować ochronę
5	cis pospolity ( <i>Taxus baccata</i> )	pojedyncze drzewo	Kamieniec Ząbkowicki	Zespół pałacowo-parkowy; rośnie poza murami zamku, od strony północno-wschodniej; przy ścieżce okalającej mury.	85	Rozporządzenie Wojewody Dolnośląskiego nr 11 z dnia 8 sierpnia 2008 r. w sprawie pomników przyrody, znajdujących się na terenie województwa dolnośląskiego (Dz. Urz. Woj. Dolnośl. nr 221 poz. 2494)	Zachować ochronę
6	cis pospolity ( <i>Taxus baccata</i> )	pojedyncze drzewo	Kamieniec Ząbkowicki	Zespół pałacowo-parkowy; rośnie poza murami zamku, od strony północno-wschodniej; przy ścieżce okalającej mury.	58	Rozporządzenie Wojewody Dolnośląskiego nr 11 z dnia 8 sierpnia 2008 r. w sprawie pomników przyrody, znajdujących się na terenie województwa dolnośląskiego (Dz. Urz. Woj. Dolnośl. nr 221 poz. 2494)	Zachować ochronę
7	cis pospolity ( <i>Taxus baccata</i> )	grupa czterech drzew	Kamieniec Ząbkowicki	Zespół pałacowo-parkowy; rosną poza murami pałacu; przy ścieżce okalającej mury, w pobliżu zachodniej baszty zamkowej.	54, 50, 42, 39	Rozporządzenie Wojewody Dolnośląskiego nr 11 z dnia 8 sierpnia 2008 r. w sprawie pomników przyrody, znajdujących się na terenie województwa dolnośląskiego (Dz. Urz. Woj. Dolnośl. nr 221 poz. 2494)	Zachować ochronę

8	cis pospolity ( <i>Taxus baccata</i> )	pojedyncze drzewo	Kamieniec Ząbkowicki	Zespół pałacowo-parkowy; rośnie poza murami zamku, od strony północno zachodniej; przy ścieżce okalającej mury.	71	Rozporządzenie Wojewody Dolnośląskiego nr 11 z dnia 8 sierpnia 2008 r. w sprawie pomników przyrody, znajdujących się na terenie województwa dolnośląskiego (Dz. Urz. Woj. Dolnośl. nr 221 poz. 2494)	Zachować ochronę
9	cis pospolity ( <i>Taxus baccata</i> )	pojedyncze drzewo	Kamieniec Ząbkowicki	Zespół pałacowo-parkowy; rośnie poza murami zamku, od strony północno zachodniej; przy ścieżce okalającej mury;	98	Rozporządzenie Wojewody Dolnośląskiego nr 11 z dnia 8 sierpnia 2008 r. w sprawie pomników przyrody, znajdujących się na terenie województwa dolnośląskiego (Dz. Urz. Woj. Dolnośl. nr 221 poz. 2494)	Zachować ochronę
10	lipa drobnolistna ( <i>Tilia cordata</i> )	pojedyncze drzewo	Kamieniec Ząbkowicki	Ul. Złotostocka, teren stadionu sportowego	307	Uchwała Rady Gminy Kamieniec Ząbkowicki nr XL/270/02 z dnia 26 lipca 2002 r.	Zachować ochronę
11	cis pospolity ( <i>Taxus baccata</i> )	pojedyncze drzewo	Kamieniec Ząbkowicki	Zespół pałacowo-parkowy; rośnie poza murami zamku, od strony północno zachodniej; niedaleko od ścieżki okalającej mury.	61	Rozporządzenie Wojewody Dolnośląskiego nr 11 z dnia 8 sierpnia 2008 r. w sprawie pomników przyrody, znajdujących się na terenie województwa dolnośląskiego (Dz. Urz. Woj. Dolnośl. nr 221 poz. 2494)	Zachować ochronę
12	cis pospolity ( <i>Taxus baccata</i> )	pojedyncze drzewo	Kamieniec Ząbkowicki	Zespół pałacowo-parkowy; rośnie poza murami zamku, od strony północno zachodniej; niedaleko od ścieżki okalającej mury.	54	Rozporządzenie Wojewody Dolnośląskiego nr 11 z dnia 8 sierpnia 2008 r. w sprawie pomników przyrody, znajdujących się na terenie województwa dolnośląskiego (Dz. Urz. Woj. Dolnośl. nr 221 poz. 2494)	Zachować ochronę

13	tulipanowiec amerykański ( <i>Liriodendron tulipifera</i> )	pojedyncze drzewo	Kamieniec Ząbkowicki	Zespół pałacowo-parkowy; rośnie w obrębie ogrodu zamkowego, tuż przy murze otaczającym obiekt od strony północno wschodniej.	301	Rozporządzenie Wojewody Dolnośląskiego nr 11 z dnia 8 sierpnia 2008 r. w sprawie pomników przyrody, znajdujących się na terenie województwa dolnośląskiego (Dz. Urz. Woj. Dolnośl. nr 221 poz. 2494)	Zachować ochronę
14	tulipanowiec amerykański ( <i>Liriodendron tulipifera</i> )	pojedyncze drzewo	Kamieniec Ząbkowicki	Zespół pałacowo-parkowy; rośnie w obrębie ogrodu zamkowego, tuż przy murze otaczającym obiekt od strony północno wschodniej.	254	Rozporządzenie Wojewody Dolnośląskiego nr 11 z dnia 8 sierpnia 2008 r. w sprawie pomników przyrody, znajdujących się na terenie województwa dolnośląskiego (Dz. Urz. Woj. Dolnośl. nr 221 poz. 2494)	Znieść ochronę. Drzewo uschnięte.
15	tulipanowiec amerykański ( <i>Liriodendron tulipifera</i> )	pojedyncze drzewo	Kamieniec Ząbkowicki	Zespół pałacowo-parkowy; rośnie w obrębie ogrodu zamkowego, tuż przy murze otaczającym obiekt od strony północno wschodniej.	297	Rozporządzenie Wojewody Dolnośląskiego nr 11 z dnia 8 sierpnia 2008 r. w sprawie pomników przyrody, znajdujących się na terenie województwa dolnośląskiego (Dz. Urz. Woj. Dolnośl. nr 221 poz. 2494)	Zachować ochronę
16	magnolia drzewiasta ( <i>Magnolia acuminata</i> )	pojedyncze drzewo	Kamieniec Ząbkowicki	Zespół pałacowo-parkowy; rośnie w obrębie ogrodu zamkowego, tuż przy murze otaczającym obiekt od strony północno wschodniej.	211	Rozporządzenie Wojewody Dolnośląskiego nr 11 z dnia 8 sierpnia 2008 r. w sprawie pomników przyrody, znajdujących się na terenie województwa dolnośląskiego (Dz. Urz. Woj. Dolnośl. nr 221 poz. 2494)	Zachować ochronę

17	magnolia drzewiasta ( <i>Magnolia acuminata</i> )	pojedyncze drzewo	Kamieniec Ząbkowicki	Zespół pałacowo-parkowy; rośnie w obrębie ogrodu zamkowego, tuż przy murze otaczającym obiekt od strony północno wschodniej.	201	Rozporządzenie Wojewody Dolnośląskiego nr 11 z dnia 8 sierpnia 2008 r. w sprawie pomników przyrody, znajdujących się na terenie województwa dolnośląskiego (Dz. Urz. Woj. Dolnośl. nr 221 poz. 2494)	Zachować ochronę
18	lipa wielkolistna ( <i>Tilia platyphyllos</i> )	pojedyncze drzewo	Kamieniec Ząbkowicki	Zespół pałacowo-parkowy; rośnie w obrębie ogrodu zamkowego, tuż przy murze otaczającym obiekt od strony północno wschodniej.	138	Rozporządzenie Wojewody Dolnośląskiego nr 11 z dnia 8 sierpnia 2008 r. w sprawie pomników przyrody, znajdujących się na terenie województwa dolnośląskiego (Dz. Urz. Woj. Dolnośl. nr 221 poz. 2494)	Zachować ochronę



### Aneks I 3.2. Zestawienie zinwentaryzowanych chronionych gatunków roślin i zwierząt

(na podstawie: Inwentaryzacji przyrodniczej województwa dolnośląskiego gminy Kamieniec Żąbkowicki (2008r.),

Opracowania ekofizjograficznego gminy Kamieniec Żąbkowicki oraz inwentaryzacji własnej)

Nu m er	Nazwa polska	Nazwa łacińska	Miejsce występowania ( miejscowość)	Objęte ochroną ściśłą (tak/nie)	Objęte ochroną częściową (tak/nie)	Rodzaj zagrożenia	Podstawa prawna
<b>ROŚLINY</b>							
90	czosnek niedźwiedzi	<i>Allium ursinum L.</i>	Kamieniec Żąbkowicki, Śrem	nie	tak	gospodarka leśna, pozyskiwanie flory	RMŚ (Dz. U. z 2004 r. Nr 168 poz. 1764)
91	dziewięsił bezlodygowy	<i>Carlina acaulis L.</i>	Śrem	tak	nie	sukcesja ekologiczna, pozyskiwanie flory	RMŚ (Dz. U. z 2004 r. Nr 168 poz. 1764)
92	kopytnik pospolity	<i>Asarum europaeum L.</i>	Kamieniec Żąbkowicki, Śrem	nie	tak	gospodarka leśna	RMŚ (Dz. U. z 2004 r. Nr 168 poz. 1764)
93	lilia złotogłów	<i>Lilium martagon L.</i>	Kamieniec Żąbkowicki,	tak	nie	gospodarka leśna, pozyskiwanie flory, niewielka liczebność populacji	RMŚ (Dz. U. z 2004 r. Nr 168 poz. 1764)
94	paprotka zwyczajna	<i>Polypodium vulgare L.</i>	Kamieniec Żąbkowicki, Śrem	tak	nie	gospodarka leśna, kamieniołomy	RMŚ (Dz. U. z 2004 r. Nr 168 poz. 1764)
95	pierwiosnek wyniosły	<i>Primula elatior (L.) Hill</i>	Kamieniec Żąbkowicki, Śrem	nie	tak	gospodarka leśna, pozyskiwanie flory	RMŚ (Dz. U. z 2004 r. Nr 168 poz. 1764)
96	śnieżyczka przebiśnieg	<i>Galanthus nivalis L.</i>	Byczeń Mały, Kamieniec Żąbkowicki, Rogów	tak	nie	gospodarka leśna	RMŚ (Dz. U. z 2004 r. Nr 168 poz. 1764)
97	włosienicznik rzeczny	<i>Batrachium fluitans (Lam.) Wimm.</i>	Kamieniec Żąbkowicki, Śrem	tak	nie	zanieczyszczenie wód, modyfikacja śródłądowych cieków wodnych	RMŚ (Dz. U. z 2004 r. Nr 168 poz. 1764)

PTAKI							
98	zimorodek	<i>Alcedo atthis</i>	Kamieniec Ząbkowicki, Byczeń Mały, Śrem	tak	nie	zagrożenia: likwidacja skarp nadrzecznych, wycinanie roślinności szuwarowej, zanieczyszczenia wód	Dyrektywa Ptasia Załącznik nr I, potencjalnie zagrożony na Śląsku
99	czyż	<i>Carduelis spinus</i>	Kamieniec Ząbkowicki	tak	nie	brak	RMŚ (Dz.U. Nr 220, Poz. 2237)
100	bocian biały	<i>Ciconia ciconia</i>	Kamieniec Ząbkowicki, Byczeń	tak	nie	straszenie, płoszenie	Dyrektywa Ptasia Załącznik I
101	dzięcioł średni	<i>Dendrocopos medius</i>	Śrem, Kamieniec Ząbkowicki	tak	nie	fragmentacja lasów, wycinanie starych drzew liściastych	Dyrektywa Ptasia Załącznik I
102	dzięcioł czarny	<i>Dryocopus martius</i>	Kamieniec Ząbkowicki	tak	nie	fragmentacja lasów, wycinanie starych drzew liściastych	Dyrektywa Ptasia Załącznik I
103	pustułka	<i>Falco tinnunculus</i>	na terenie całej gminy	tak	nie	brak	RMŚ (Dz.U. Nr 220, Poz. 2237)
104	mucholówka białoszyja	<i>Ficedula albicollis</i>	Kamieniec Ząbkowicki	tak	nie	brak	Dyrektywa Ptasia Załącznik nr I
105	krętogłów	<i>Jynx torquilla</i>	Kamieniec Ząbkowicki	tak	nie	brak	RMŚ (Dz.U. Nr 220, Poz. 2237)
106	strumieniówka	<i>Locustella fluviatilis</i>	Byczeń Mały, Kamieniec Ząbkowicki	tak	nie	brak	RMŚ (Dz.U. Nr 220, Poz. 2237)
107	pliszka górską	<i>Motacilla cinerea</i>	Kamieniec Ząbkowicki,	tak	nie	regulacja potoków	RMŚ (Dz.U. Nr 220, Poz. 2237)
108	dzięcioł zielonosiwy	<i>Picus canus</i>	Śrem, Kamieniec Ząbkowicki	tak	nie	fragmentacja lasów, wycinanie starych drzew liściastych	Dyrektywa Ptasia Załącznik I
109	remiz	<i>Remiz pendulinus</i>	Byczeń Mały, Kamieniec Ząbkowicki	tak	nie	brak	RMŚ (Dz.U. Nr 220, Poz. 2237)
110	jarzębka	<i>Sylvia nisoria</i>	Byczeń Mały	tak	nie	zalesianie nieużytków	RMŚ (Dz.U. Nr 220, Poz. 2237)
NIETOPERZE							
111	mopek	<i>Barbastella barbastellus</i>	Kamieniec Ząbkowicki	tak	nie	niszczenie siedlisk (lasów liściastych z starodrzewiem) oraz stanowisk kolonii rozrodczych i zimowisk	Dyrektywa Siedliskowa Załącznik nr II
112	mroczek późny	<i>Eptesicus serotinus</i>	Kamieniec Ząbkowicki	tak	nie	niszczenie stanowisk kolonii rozrodczych i zimowisk	Dyrektywa Siedliskowa Załącznik nr IV
113	nocek rudy	<i>Myotis daubentonii</i>	Byczeń, Kamieniec Ząbkowicki	tak	nie		Dyrektywa Siedliskowa Załącznik nr IV

114	nocek duży	<i>Myotis myotis</i>	Kamieniec Żąbkowicki	tak	nie	niszczenie stanowisk kolonii rozrodczych i zimowisk	Dyrektywa Siedliskowa Załącznik nr II
115	nocek Natterera	<i>Myotis nattereri</i>	Kamieniec Żąbkowicki	tak	nie	niszczenie siedlisk (lasów liściastych z starodrzewiem) oraz zimowisk	Dyrektywa Siedliskowa Załącznik nr IV
116	karlik malutki	<i>Pipistrellus pipistrellus</i>	Byczeń, Kamieniec Żąbkowicki, Śrem	tak	nie	niszczenie siedlisk (lasów liściastych z starodrzewiem) oraz stanowisk kolonii rozrodczych i zimowisk	Dyrektywa Siedliskowa Załącznik nr IV
117	gacek brunatny	<i>Plecotus auritus</i>	Kamieniec Żąbkowicki	tak	nie		Dyrektywa Siedliskowa Załącznik nr IV
118	gacek szary	<i>Plecotus austriacus</i>	Byczeń, Kamieniec Żąbkowicki, Śrem	tak	nie		Dyrektywa Siedliskowa Załącznik nr IV
119	gacek nieoznaczony	<i>Plecotus sp.</i>	Kamieniec Żąbkowicki	tak	nie		Dyrektywa Siedliskowa Załącznik nr IV
120	nocek nieoznaczony	<i>Myotis sp.</i>	Kamieniec Żąbkowicki	tak	nie	niszczenie stanowisk kolonii rozrodczych i zimowisk	Dyrektywa Siedliskowa Załącznik nr IV
<b>SSAKI</b>							
121	popielica	<i>Glis glis</i>	Kamieniec Żąbkowicki	tak	nie	gospodarka wodna, utrata siedlisk	RMŚ (Dz. U. z 2004 r. Nr 168 poz. 1764), Polska Czerwona Księga Zwierząt, NT – gatunek niższego ryzyka, bliski zagrożenia; Czerwona Lista IUCN, LR-NT – gatunek niższego ryzyka, bliski zagrożenia; Konwencja Berneńska, Appendix III
122	jeż nieoznaczony	<i>Erinaceus sp.</i>	Byczeń, Kamieniec Żąbkowicki	tak	nie	ruch samochodowy, utrata siedlisk	RMŚ (Dz. U. z 2004 r. Nr 168 poz. 1764) Status ochronny i kategorie zagrożeń: Konwencja Berneńska, Appendix III
123	wydra	<i>Lutra lutra</i>	Kamieniec Żąbkowicki, Śrem	nie	tak	gospodarka wodna, utrata siedlisk	RMŚ (Dz. U. z 2004 r. Nr 168 poz. 1764) Załącznik nr 2 dyrektywy siedliskowej (Dyrektywa 92/43/EWG)
<b>PLĄZY I GADY</b>							
124	ropucha szara	<i>Bufo bufo</i>	Kamieniec Żąbkowicki	tak	nie	dewastacja i zanieczyszczenie zbiorników wodnych	RMŚ(Dz.U. 220, Poz. 2237)
125	jaszczurka zwinka	<i>Lacerta agilis</i>	Kamieniec Żąbkowicki	tak	nie	brak	RMŚ z dnia 12 października r. 2011
126	żaba trawna	<i>Rana temporaria</i>	Kamieniec Żąbkowicki	tak	nie	z racji małej liczebności populacja może być zagrożona	RMŚ z dnia 12 października r. 2011
<b>RYBY</b>							
127	śliz	<i>Barbatula barbatula</i>	Kamieniec Żąbkowicki	tak	nie	brak	RMŚ(Dz.U. 220, Poz. 2237)

**BEZKRĘGOWCE**

128	modraszek nausitous	<i>Maculinea nausithous</i>	Kamieniec Żąbkowicki	tak	nie	intensywna zagospodarowanie wilgotnych łąk poprzez wczesne i częste koszenie, naturalna sukcesja roślinna, wyeliminowanie rośliny pokarmowej oraz mrówek	II i IV załącznik Dyrektywy Siedliskowej, w Polskiej Czerwonej Liście zwierząt ginących i zagrożonych jako LR
129	modraszek telejus	<i>Maculinea teleius</i>	Kamieniec Żąbkowicki	tak	nie		

#### **Aneks I 4.1. Zestawienie istniejących szlaków turystycznych**

(wg mapy turystycznej „Przedgórze Sudeckie”, wyd. Plan, Wrocław; materiałów z Gminy Kamieniec Ząbkowicki oraz stron internetowych <http://www.zabkowie-powiat.pl/informator-dla-turystow/>, <http://visitpl.net/blog/?p=77&lang=pl/>)

- Europejski szlak rowerowy EuroVelo 9 (Szlak Bursztynowy, oznaczenia R-9, na mapie kolorem zielonym), z Gdańska do Puli w Chorwacji (biegnie z Bielawy przez Józefówkę, Ostroszowice, Grodziszczę, Rudnicę, Jemną, Brzeźnicę, Potworów, Przyłęk, Suszkę i dalej w kierunku Paczkowa przez Śrem, Topolę, Błotnicę, Kozielno). Całkowita długość: 1 930 km.
- Europejski Szlak Cysterski (wariant rowerowy oznaczony ER-8, na mapie oznaczony kolorem czerwonym), szlak obejmujący klasztory zakonu Cystersów w Europie. Na Dolnym Śląsku biegnie od strony województwa wielkopolskiego przez Trzebnicę, Lubiąż, Krzeszów, Bardo, Kamieniec Ząbkowicki i dalej w kierunku Ziębic, Henrykowa i województwa opolskiego. Odcinek dolnośląski z Trzebnicy do Kamieńca ma długość około 220 km.
- Transgraniczny Szlak Królowny Marianny Orańskiej – prowadzi z Ząbkowic Śląskich przez miejscowości: Kamieniec Ząbkowicki, Złoty Stok, Bílá Voda, Javorník, przejście graniczne Travná-Lutynia, Łądek Zdrój, Stronie Śląskie, Staré Město, Králíky, Międzyzlesie, Międzygórze, Idzików, Sienna, Kletno, Stara Morawa i ponownie przez Stronie Śląskie, Łądek Zdrój, Złoty Stok do Kamieńca Ząbkowickiego. Po drodze można zobaczyć pamiątki działalności królowny Marianny Orańskiej, m.in. dworki, pałace, kościoły, szpital, zakłady przemysłowe. Szlak można przemierzyć samochodem lub rowerem.
- Szlak pieszy niebieski – z dworca kolejowego (ul. Dworcowa), przez wzgórze pałacowe, kompleks klasztorny i dalej w kierunku wsi Ożary (łączy się ze szlakiem zielonym w Górach Bardzkich Bardo – Złoty Stok – Radochów). Przybliżona długość: 11 km.
- Szlaki rowerowe przebiegające przez park
- Szlak kajakowy – Nysa Kłodzka
- Szlak Sakralnej Sztuki Barokowej im. Michaela Willmanna – powstający właśnie szlak prowadzi śladami architektury, rzeźby i malarstwa barokowego i uzupełnia przebieg Szlaku Cysterskiego tworząc lokalne pętle. Jego centralny odcinek zaczyna się w Lubawce i przebiega przez Okrzeszyn, Chełmsko Śląskie, Krzeszówkę, Krzeszów, przysiółek Betlejem koło Krzeszowa, Stare Bogaczowice, Strzegom, Lusinę, Zastruże, Wierzbną, Świdnicę, Uciechów, Bobolice, Ząbkowice Śląskie, Bardo, Kamieniec Ząbkowicki i kończy się w Byczeniu. W Kamieńcu obejmuje kościół p.w. Wniebowzięcia NMP.
- Ścieżka edukacyjna po przedgórzu sudeckim – znakowany na czarno szlak turystyczny o długości 45,8 km. Zaczyna się na Przełęczy Woliborskiej w Górach Sowich, biegnie przez Zamkową Górę (Zamek Hannigburg), Ostroszowice, Owiesno (ruiny zamku), Kluczkowską Górę, Kluczową, Brodziszów, Buczek, Szklary, źródłiska Ślęzy nad Rakowicami, Bobolice, Stolec (zamek Skorolec i kościół NMP), Niedźwiednik, Starczów i kończy się w Kamieńcu Ząbkowickim.
- Trasa trekkingowa łącznikowa (niebieska) długość ok. 15km (Kamieniec Ząbkowicki- Dzbanów- Laskówka- Przełęcz Łaszczoza)

**Aneks I 4.1. Zestawienie istniejących szlaków turystycznych- mapa**  
(wg materiałów z Gminy Kamieniec Żąbkowski)

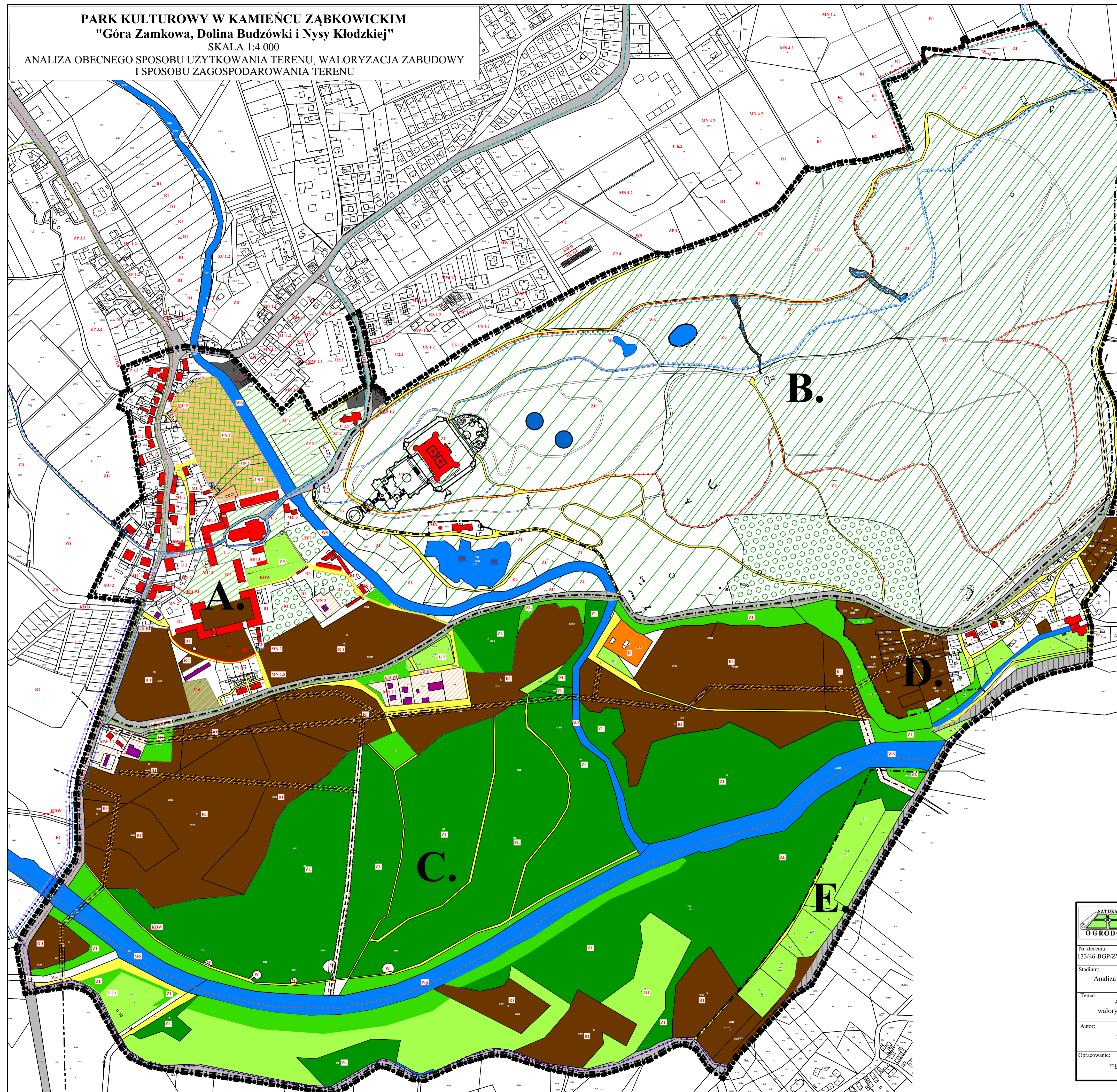




**PARK KULTUROWY W KAMIENCU ZĄBKOWICKIM**  
**"Góra Zamkowa, Dolina Budzówki i Nisy Kłodzkiej"**


SKALA 1:4 000

ANALIZA OBECNEGO SPOSOBU UŻYTKOWANIA TERENU, WALORYZACJA ZABUDOWY  
 I SPOSOBU ZAGOSPODAROWANIA TERENU



- LEGENDA:**
- granica opracowania
  - HISTORYCZNY PODZIAŁ PRZESTRZENNY**
    - A- zespół opactwa cysterskiego
    - B- Góra Zamkowa- zespół pałacowo-parkowy
    - C- dolina Nisy Kłodzkiej-założenie krajobrazowe nad rzeką
    - D- Mały Byczeń
    - E - Góra Śrem
  - ▬ granice zespołów
  - SPOŚÓB UŻYTKOWANIA**
    - ▨ -park
    - ▨ -park leśny
    - ▨ -tereny zieleni urządzonej
    - ▨ -tereny sportowe
    - ▨ -lasy mieszane
    - ▨ -zarośla
    - ▨ -sady i pozostałości sadów
    - ▨ -pola uprawne
    - ▨ -łaki
    - ▨ -tereny wód powierzchniowych
    - ▨ -tereny kolejowe
    - ▨ -parkingi
    - ▨ - linia energetyczna wysokiego napięcia
    - ▨ - oczyszczalnia ścieków
    - ▨ - użytkowanie zgodne z mapą ewidencyjną użytkowania terenu
    - ▨ Europejski szlak rowerowy EuroVelo 9
    - ▨ szlaki rowerowe
    - ▨ Europejski Szlak Cysterski wariant rowerowy
    - ▨ Europejski Szlak Cysterski wariant samochodowy
    - ▨ Transgraniczny Szlak Królowej Marianny Orańskiej
    - ▨ szlak pieszy niebieski
    - ▨ szlak kajakowy
  - DROGI I ŚCIEŻKI ISTNIEJĄCE**
    - ▨ - drogi pieszo- jezdne
    - ▨ - główne drogi jezdne
    - ▨ - naturalne nawierzchnie utwardzone
  - WALORYZACJA ZABUDOWY I ZAGOSPODAROWANIA TERENU**
  - Budynki**
    - ▨ -harmonijna
    - ▨ -neutralna
    - ▨ -kolidująca
  - Sposób zagospodarowania terenu**
    - ▨ -kolidujące z walorami przyrodniczymi i krajobrazowymi

Zastrzeżenie wszelkie prawa wynikające z autorskich i praw inżynierskich.

		<b>SZTUKA OGRÓDÓW</b> L'ART DES JARDINS Sp. z o.o. 51-648 WROCLAW, ul. K. Olszewskiego 178/1 Tel. 0/71 347-80-67, 72-36-97-705 mail: sztukaogrodow@architekci.pl	
Nr zlecenia: 133/46-BGP/ZW-U/13	Miejscowość: Kamieniec Ząbkowicki	Data: 30.01.2014 r.	
Stadium: Analiza	Obiekt: Park Kulturowy w Kamieńcu Ząbkowickim "Góra Zamkowa, Dolina Budzówki i Nisy Kłodzkiej"	Nr rys. 1.3/2	
Temat: Analiza obecnego sposobu użytkowania terenu, waloryzacja zabudowy i sposobu zagospodarowania terenu		Skala: 1:4000	
Autor: mgr inż. Anna Ormatek, architekt krajobrazu			
Opracowanie: mgr inż. Monika Bocheńska, architekt krajobrazu			