

Kedves CreativeBox Felhasználó,

**az alkotás örömét nyújtjuk át Neked ebben a dobozban!
Kellemes kikapcsolódást kívánunk!**

Az ŐSZI CreativeBox családi csomag 2023. az alábbi alkotások elkészítéséhez tartalmazza a szükséges alapanyagokat és útmutatókat!

1. Őszi manó ajtódísz
2. Bármitartó ceruzatartó
3. Filc ujjbábok (5 db)
4. Makramé kulcstartó (2 db)
5. Macsek és varjú fahasáb dekoráció (2 db)
6. Lebegő szellem elemes mécsszel
7. Fakanalas halloween dekoráció
8. Őszi koszorú termésekkel
9. Festhető gipszfigurák – róka, bagoly, süni (3 db)

Őszi manó levél szakállal

Alapanyagok: kb. 20 x 20 cm juta lap, fagolyó, textil levelek, kartonlap, madzag

Szükséges eszközök: ragasztópisztoly, olló



Elkészítése: a kartonból kivágunk a sapi alapjának egy kb. 17 cm magasságú, 7 cm széles talpú háromszöget. A juta anyaggal bevonjuk a karton háromszöget úgy, hogy ami a manó eleje lesz, ott a juta a háromszög alsó szélével párhuzamosan fusson (picit itt legyen lazább az anyag és itt ne ragasszátok a kartonhoz, mert még alá kell dugni a szakállat és az orrot!). Az anyagnak a sapi csúcsánál túl kell lógnia a háromszög alap csúcsán. Ott a jutát egy belőle kihúzott

szállal megkötjük, az anyagot a kartonhoz ragasztópisztollyal rögzítjük (kivéve elől a sapi alját!). Ezután két textil levelet a sapi alá bújtatva a karton alsó részéhez ragasztjuk ragasztópisztollyal. A szakállat tovább úgy alakítjuk, hogy a következő levélsort a már meglévőhöz ragasztjuk hátulról, eltolásban (1 db levelet hagyjatok meg). Ha kész a szakáll, a fagolyót a sapi alsó széle alá kicsit bebújtatva, szintén ragasztópisztollyal rögzítjük. Most már a sapi elülső alsó széle is leragasztható. Díszítésként a sapira tesszük a kihagyott levelet. A sapi csúcsára madzagot kötve fel tudjátok akasztani a manó dekorációt.



Bármitartó ceruzatartó

Alapanyagok: horgolható kör falap, pólófonal, horgolótű, fafigura

Szükséges eszközök: olló, a fafigura felvarrásához tű és cérna



Elkészítése:

Videós segédlet az elkészítéshez:

<https://www.youtube.com/watch?v=bX8141yoOHM>

A videó alapján a horgolás technikájával most ismerkedők is el tudják készíteni a ceruzatartót. Ha a videót gyorsnak találod, többször állítsd meg és nézd vissza a kulcs mozdulatokat (ezeket igyekeztünk a képeken is kiemelni segítségként). Az egyik ilyen kulcs mozdulat a láthatatlan sorzárás, ezt ebben a videóban külön láthatjátok:

<https://www.youtube.com/watch?v=GLK7-A8PUHA>

A szemek bármikor, bármедdig visszabonthatóak. Lehet, hogy elsőre nehéznek tűnik majd, de teszteltük, teljesen kezdőként is hamar bele lehet rázódni! ☺

A mintadarabunk 4 sor magasságú, a videós segédletben ennél több, 6 sor készül.

Ha sikerült meghorgolnod a ceruzatartót, utolsó mozzanatként néhány öltéssel varrd fel rá a fafigurát dekorációként.





Őszi figurás ujjbábok – holló, róka, macik, mosómedve

Alapanyagok: ujjbáb mintás filc (5 db ujjbábhoz), cérna két színben, gyerekbarát tompa tű

Szükséges eszközök: olló

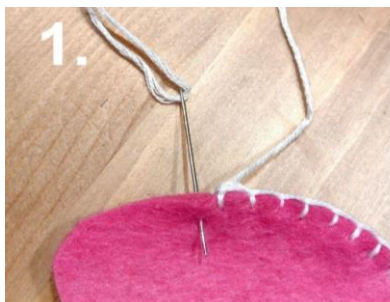


Elkészítése:

Az ujjbábokat vágd körbe, majd pelenkaöltéssel varrd össze. Varrhatod teljesen körbe a forma mentén, vagy egyszerűbb változatként csak az ujj forma íve mentén. Ez esetben a kiálló részeknél a pelenka öltés helyett sima egyenes öltésekkel haladj tovább.



Pelenkaöltés (huroköltés) lépései: szúrjuk a tűt az anyagba a szélétől 5 mm-rel beljebb, mindig ugyanarról az oldalról indítsuk az öltést. Mielőtt teljesen megfeszítenénk a cernát, húzzuk át a tűt a képződő hurkon! A cernát úgy feszítsük meg, hogy a hurok pontosan az anyag szélén helyezkedjen el, szegélyezve azt. Törekedjünk rá, hogy az öltések távolsága és mélysége egyforma legyen.



Makramé kulcstartók – lapos és spirál csomóval

Alapanyagok: 4 különböző színű sodort makramé fonal szál, 2 db kulcskarika

Szükséges eszközök: sűrű fogú fésű, olló, esetleg csiptetős írótabla



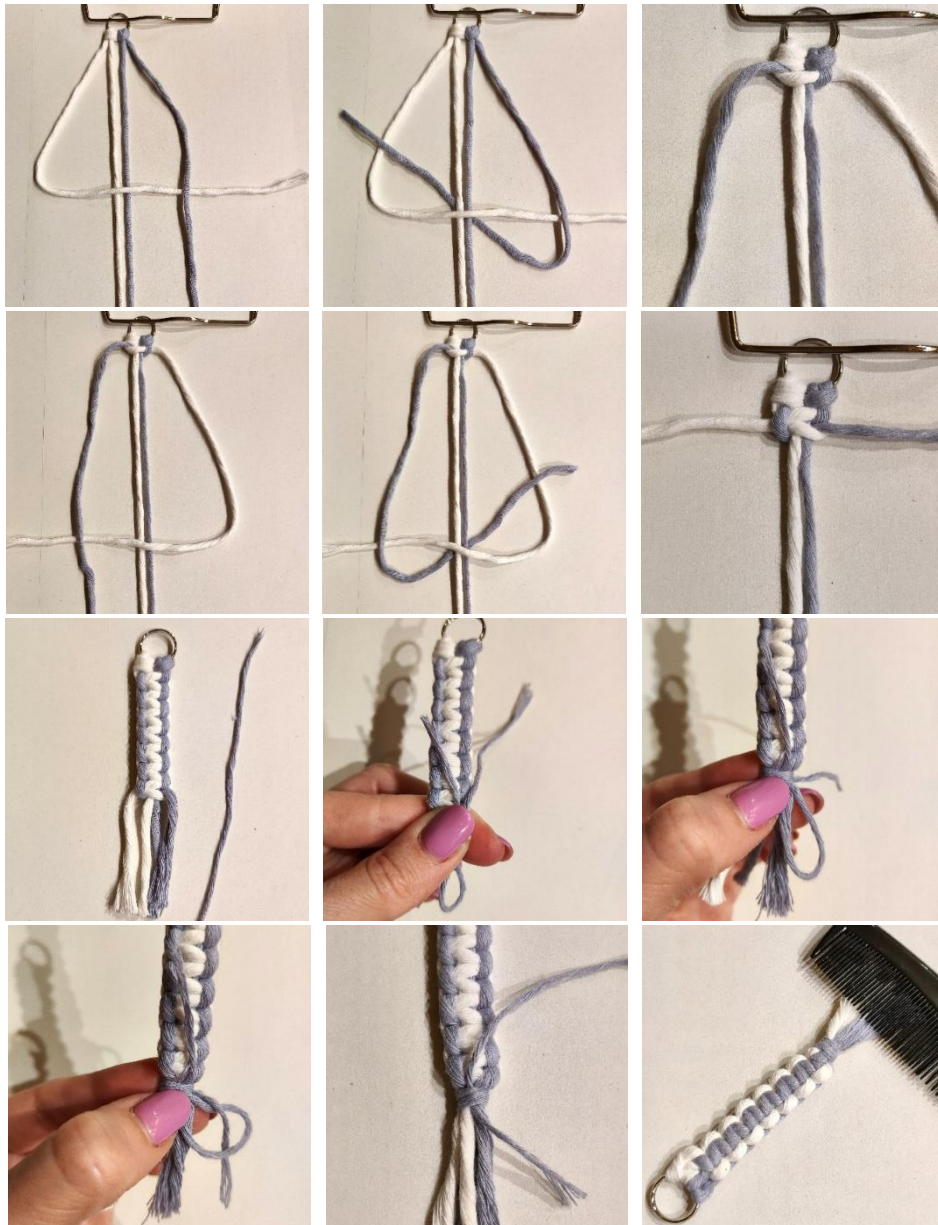
Elkészítése: a szálakat félbe hajtva hurkoljuk fel a kulcskarikára. Figyeljünk rá, hogy mindkét szálon a hurok egy irányba álljon. Csíptessük táblára (vagy ragasszuk maszkoló szalaggal/celluxszal az asztalra), rögzítsük a karikát felül, és a két középső vezető szálát alul, úgy hogy jó feszesek legyenek.

Lapos csomó:

A baloldali szálát hurkot kialakítva fektessük rá merőlegesen a középső vezető szálakra, majd a jobboldali szálát fektessük rá erre. Ezután a jobboldali szálát a középső vezető szálak alatt átvezetve alulról dugjuk be a baloldali hurokba és húzzuk ki a szálát a hurok felett. Mindkét szálát kifelé húzva csúsztassuk fel a csomót és húzzuk szorosra. Ha jól dolgoztunk, olyan hurok alakul ki a két szélső szálból, ami körbeöleli a középső szálakat. Ezt ismételjük most a jobboldali szállal indulva, majd így tovább változtatva a kezdőoldalt, amíg a szál enged. Amikor már csak kb. 3 cm-es szálaink maradtak, akkor a középső vezető szálakat is vágjuk ehhez a mérethez igazítva egyformára. Az elkötéshez az egyik levágott szál maradékból válasszunk le egy vékonyabb szálát. Ezt fektessük rá úgy a kialakult csomó sorra, hogy az utolsó csomó alatt szorosan összefogjuk a szálakat, majd hozzáfogjuk ezt a vékony elkötő szálát is, a kulcskarika felé nézve kb. 2-3 cm-nyi szál legyen az ujjunk szorítása felett, lefelé pedig alakítsunk ki egy hurkot és a visszakanyarodó szálrészt szintén fogjuk hozzá az egészhez. Majd a szabad kezünkkel a hurokból visszatérő szálát szorosan tekerjük körbe többször a szorosan tartott szálakon. Mikor már csak kb. 2-3 cm-nyi maradt belőle, azt vezessük át a lent kialakított hurkon és húzzuk meg a vékony elkötő szál két végét egymástól távolítva. Mikor már elég szoros, akkor a karika felé néző szálát húzzuk kicsit tovább, evvel behúzzuk a hurkot a feltekert rész alá, így rögzül. Az elkötő szál karika felé néző maradékát vágjuk le, a lefelé lógót pedig igazítsuk a többihez méretben és úgy vágjuk le, majd fésüljük ki.

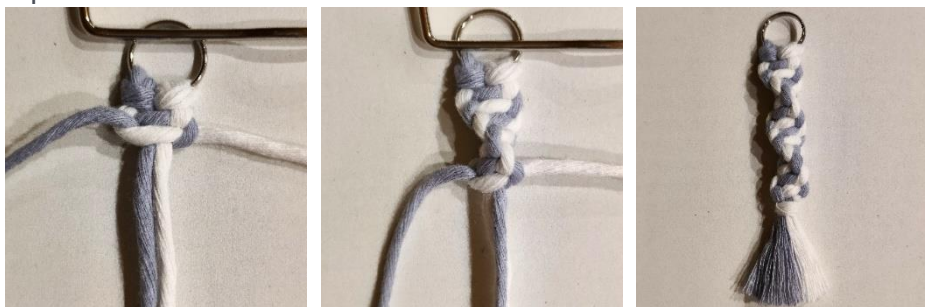
Lapos csomós kulcstartó elkészítéséről videós segédlet:

<https://drive.google.com/file/d/1d7QcOsdvzMqePYg7WGbW5wRfwnfbCgRJ/view?usp=sharing>



Spirál csomó:

Az előzőekhez képest csak annyi a különbség, hogy mindig ugyanaból az irányból indítjuk a szálát, nem váltakozva. Így a csomósor magától tekeredni kezd és kialakul a spirál.



Elkészítéséről videós segédlet:

https://drive.google.com/file/d/1d1Ng_USJrq4XsfZVJVfNXz6As95z_rZ_/view?usp=sharing

Macsek és varjú fahasáb dekorációk

Alapanyagok: 2 db natúr fahasáb (formára vágva), raffia, zsinag, színes fagyöngy, téglés kis festékek különböző színekben, vékony ecset, szivacsecset (festhető gipszfigurákkal és a fakanelas dekorációval közösen)

Szükséges eszközök: ragasztó(pisztoly), olló



Elkészítése: a fahasábokat tetszés szerint teljesen feketére, vagy vintage hatást keltve szivacsecsettel befestjük. Vintage hatás eléréséhez a tiszta, száraz pamacsra tegyünk nagyon kevés fekete festéket. Érdeemes egy papírtörőn a felesleges festéket lenyomkodni. Éppen, hogy csak legyen festék a pamacson! A fahasáb felületét óvatosan, a pamacsot NEM RÁNYOMVA, hanem inkább satírozva vele, fessük meg a fekete festékkel.

Ezután a vékony ecsettel megfestjük a szemeket és a varjú csőrét. Bátran keverjük a színeket, például a csőr színátmenetes festéséhez. A zsinagból és a raffiából kis masnikat készítünk és teljes száradás után felragasztjuk a fahasábokra. A színes fagyönggyel is díszíthetjük, fűzzük a zsinag végére és csomóval, vagy egy pötty ragasztóval rögzítsük.





Lebegő szellem dekoráció

Alapanyagok: kb. 33 x 33 cm méretű gézlap (textil pelenka), textilkeményítő, 5 cm méretű hungarocell golyó, fekete karton darab, fekete cérna, hurkapálca, drót, LED mécses

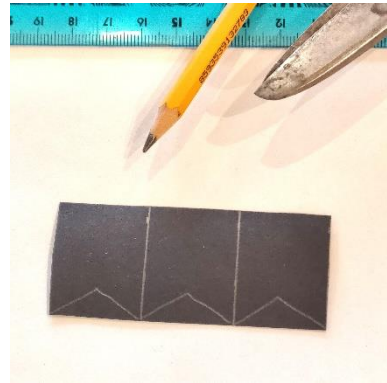
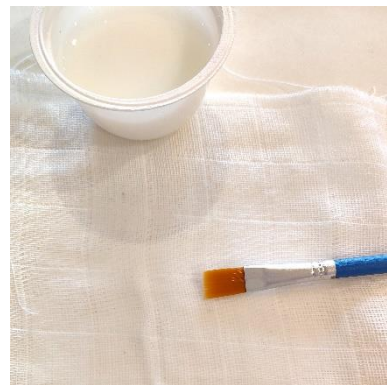
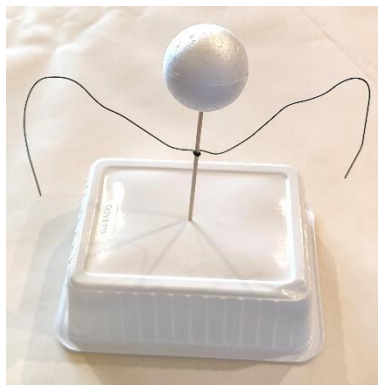
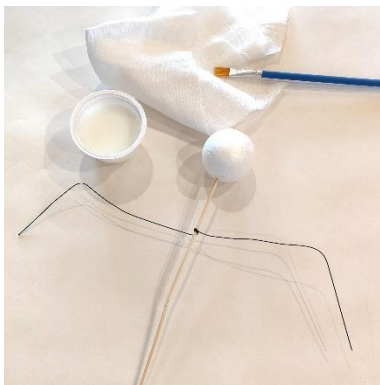
Szükséges eszközök: olló, filctoll, ceruza, ecset



Elkészítése: először alakítsuk ki a szellem vázát, amin majd száradhat. A hurkapálca kb. felső 1/3-ára tekerjük rá a drótot úgy, hogy két irányba, mint két kitárt kéz, szétálljon. A hurkapálca tetejére szúrjuk fel a hungarocell golyót, ez lesz a szellemünk feje. Ezt a kézzel és fejjel rendelkező vázát szúrjuk bele valamibe, amiben megáll, és amire majd a gézlap szélét picit rá tudjuk lógatni, hogy ezáltal egy kis talp él kialakuljon majd. Például egy műanyag elviteles ételtartó doboz a közepén kiszúrva tökéletes talp lehet.

Ezután a gézlapra ecset segítségével felhordjuk a textil keményítőt, majd jól összedolgozzuk kézzel, meggyúrjuk, hogy mindenhova jusson keményítő. Ezután szépen kihajtjuk az anyagot és a közepénél a hungarocell golyóra borítjuk, eligazgatjuk a drót karokon az anyagot, hogy szellem formája legyen. Az anyag mindenképpen lógjon, feküdjön rá picit a talpra, hogy úgy keményedjen meg az alsó szélé, hogy azon majd meg tudjon állni. Amíg nem köt meg az anyag, formázható a szellem. Teljes száradás időjárásától függ, hivatalosan 24 óra, de nekünk kevesebb is elég volt. Száradás után húzzuk ki a hurkapálcikát a drót karokkal együtt (a hungarocell golyó marad az anyagban).

Az arcát legegyszerűbb fekete filccel megrajzolni, de fekete festékkel is festhető. A fekete kartonból 3 db kb. 2,5 x 3 cm méretű „zászlócskát” kivágunk, felfűzzük a fekete cérnára. A zászlócskákra mi a „BOO” betűit írtuk. Ehhez használható fehér (vagy bármilyen más színű) ceruza, festék, metál filc, kinek mi van kéznél. Kössük a szellemünk nyakába. A LED mécsest a szellem alá téve igazán hangulatos halloween dekoráció lesz.



Fakanalás halloween dekoráció

Alapanyagok: 4 db natúr fakanál (többféle méretben és formával), tégelyes kis festékek különböző színekben, szivacsecset és vékony ecset (a macsek/varjú fahasábokkal és a festhető gipszfigurákkal közösen), raffia, színes fonalak.

Szükséges eszközök: 1 db üres, tiszta befőttes üveg, ragasztópisztoly, olló



Elkészítése: a befőttes üveget a fekete festékkel a szivacsecset segítségével körbepamacsoljuk. A fakanalakat szintén a szivacsecsettel befestjük az alapszínekre (zöld, fehér, narancs, fekete). A fakanalak nyelének végét, ahol fogjuk festés közben, nem szükséges befesteni, mert az üvegben lévő rész úgysem fog kilátszódni. Mindig mossuk tisztára az ecsetet egy újabb szín felvitele előtt. Szivacsecset helyett mosogató szivacs darabbal is dolgozhatunk. Teljes száradás után a vékony ecsetet használva dekoráljuk a fakanalakat rémséges arcokkal (Frankenstein, szellem, Halloween tök), „BOO” vagy tetszés szerint más felirattal.

Ha a befőttes üveg is már teljesen száraz, akkor belülről a pereméhez ragasztópisztollyal rögzítsünk raffia szálakat (kb. 8 cm hosszúakat), úgy hogy azok kilógjanak az üvegből (kb. 4-5 cm hosszan). A ragasztópisztoly használatánál vigyázzunk, mert a pisztoly vége és a kifolyó ragasztó forró! Ne a kezünkkel nyomjuk a peremhez a raffiát, használjunk például hurkapálcikát erre a célra. A színes fonalából készítsünk egy kb. 50 cm hosszú fonatot és kössük belőle masnit az üveg nyakára.

Ha minden elkészült, megszáradt, akkor rendezzük el az üvegben a fakanalakat. Elemes mécsest is helyezhetünk az üvegbe, sejtelmesen át fog világítani rajta.



mécsessel



Őszi koszorú termékekkel

Alapanyagok: 20 cm-es szalma koszorúalap, natúr finom zsákszalag, Édes otthon feliratos őszi fatábla, őszi díszítők (levél, alma, tök), termékek, szalagok.

Szükséges eszközök: ragasztópisztoly, olló



Elkészítése: a szalma koszorúalapot a finom zsákszalaggal szorosan tekerd körbe. Az elején és a végén elég ragasztással rögzíteni. A koszorúalap betekerésének technikájáról korábbi videós segédleteink:

Eleje:

https://drive.google.com/file/d/1cOTYi_IWshIcNn3NnpJJ6TOMQ0JIiq2C/view

Zárása: <https://drive.google.com/file/d/1Xok0zQSUtXGQUY07e-5aadj807tYoiBZ/view>

Ha a fejedben kialakult a koncepció, akkor ragasztópisztollyal ragaszd az alapra a díszítőket és a terméseket. Az egyik szalagból köthetsz egy kis masnit és azt is felragaszthatod. A másik szalagot használd akasztónak. Ha a táblát a minta szerint szeretnéd elhelyezni, akkor annak rögzítése legyen a legutolsó mozzanat, így az akasztónak használt masni alatta lesz elvezetve.



Festhető gipszfigurák – róka, bagoly, süni

Alapanyagok: 3 db festhető gipszfigura, téglés kis festékek különböző színekben, vékony ecset (a macsek/varjú fahasábokkal és a fakalás dekorációval közösen)

Szükséges eszközök: esetleg festék keveréshez paletta (akár egy ételtartó doboz tetejét is használhatjátok erre a célra)



Elkészítése: a vékony ecsettel tetszés szerint kifestjük a figurákat. Érdeemes játszani a színekkel, keverni többféle árnyalatot, a bagolynak a tollait és a süninek a tüskéit, illetve a róka bundáját így megfestve szebb és élethűbb lesz a végeredmény.



JÓ ALKOTÁST KÍVÁNUNK! 😊

www.creativebox.hu