

Balogh Csilla Avar kori ló, lovas és lószerszámos temetkezések a Duna–Tisza között

Az egész steppe-zónában széles körben, hosszú időn át szokás volt a halott számára a másvilágra küldeni a halotti tor maradványait, különböző tárgyakat, és ezek mellett áldozati állatokat is. Ez utóbbiak körébe sorolhatók a halottal együtt eltemetett egész és részleges állatok, a lószerszámosok, mint a ló jelképei, valamint a fog és csont attribútumok is.¹ Az áldozati állatok többsége részlegesen² került a sírba, kevesebb az anatómiai rendben fekvő, teljes csontváz, melyek döntő többsége ló. Egyelőre a Körös–Tisza–Maros között lokális jelenségnek tűnik az avar kor második felében felbukkanó szokás, hogy az egész állat nem anatómiai rendben került a sírba.³ Az áldozati állatok körébe joggal sorolhatjuk azokat az eseteket is, amikor csak a koponya került a sírba, ezek ugyanis nem az ételmelékletek „rendes” helyén vannak. A húsadományokkal ellentétben az áldozati állatokat elválasztották a halottól: a koporsón kívül, mellette vagy felette, esetenként alatta kerültek elhelyezésre. Az ún. tagolt sírformák esetében, mint amilyen a padmalynos és fülkesírok, az áldozati állatok helye mindig az akna volt.

A halotti áldozatokat a temetéskor, egyes esetekben később (három, hét, negyvenkilenc, vagy még több

nap elteltével) tartották meg. Változatos formában jelentek meg, azonban a sírhoz viszonyított helyzetük alapján alapvetően csak kétfélek: vagy a sírba helyezték, vagy külön gödörbe ásták el.

A lovas temetkezés és lehet, hogy a lószerszámos temetkezés is ázsiai hagyomány az avaroknál. Ennek ellenére a Belső- és Közép-Ázsiában leggyakoribb lovas temetkezési forma — a lóváz az emberváz jobb oldalán, azonos tájolásban (KISS 1963: II. típus) és a lóváz az emberváz bal oldalán, ellentétes tájolásban (KISS 1963: IV. típus) — a Kárpát-medence kora avar sírjai között egyelőre ismeretlen, és a VII. század harmadik harmadából is csupán néhány peremvidéki temetőből adatolt.⁴ A kora avar korra jellemző részleges lovas temetkezésre Ázsiában nem találni jó példát,⁵ e rítus gyakorlatilag előzmény nélküli a IV–V. században jelent meg a dél-orosz steppén.⁶ A lószerszámos temetkezés pedig előfordul a Kárpát-medencében germán környezetben is.⁷

A Duna–Tisza köze eddig ismert mintegy 9.000 avar kori temetkezésből a ló, lovas és lószerszámos temetkezések pontos számát nem tudjuk megadni, mivel a lószerszámos és lószerszámos-fegyver összetételű leletek egy részéről nem dönthető el egyértelműen, hogy szédült lovas sírből, lószerszámos temetkezésből vagy egyéb halotti áldozatból származnak-e.⁸ A bizonytalanság abból adódik, hogy egy részük nem szakszerű feltárás során került elő, vagy eleve ismeretlen körülmények között került gyűjteménybe, más részük olyan, a XIX. század végén és a XX. század elején előkerült lelet,

1 Az önállóan sírba helyezett térdkalács, alsó lábszár és sarokcsontok, csigacsontok húst alig, vagy egyáltalán nem tartalmaznak, ezért valószínűleg nem ételadományok voltak.

A ló attribútumaként a sírba került lófogak a Duna–Tisza között mindössze két női sírban fordultak elő: Mélykút–Sáncdűlő 54. sír (BALOGH 2009, Kat. 36., 443. kép 6–12., 445. kép 4.) és Bačka Topola–Bankert, Klanica/Topolya–Bánkert, Vágóhíd (S) 165. sír (BALOGH 2006, 69.). Ezekben a temetkezésekben egyéb jel nem utalt lóra. A lófog sírba helyezéséről példák ismertek a Tiszántúlról is: Szarvas–Kákapuszta–Kettőshalom 39. sír (SZALONTAI 1992, 317. 4. kép) és Székkutas–Kápolnadűlő 134. sír (BENDE 2003, 319.). Kivételt jelent a pitvarosi 125. fülkesír, mert a 40–50 éves férfi temetkezésében, a fülke szájánál előkerült lófog a lószerszámosok közül került elő (BENDE 2000, 243–244. kép). Ez a sír egyben szemléletes példa arra, hogy a sírba helyezett lófog feltehetően jelképes tartalommal bírt. A csigacsontok kultikus használatáról FARKAS 1987!

2 A kora avar kori csonkolt nyúzási gyakorlatról LŐRINCZY 1991, 132.; LŐRINCZY 1992, 110., az avar korban alkalmazott kétféle nyúzási gyakorlatról (fejtett és csonkolt) utójára összefoglalóan Vörös István: *A váci avar temető archeozoológiai vizsgálata*. Budapest 2000. Kézirat.

3 BENDE 2003, 321. Ez új ritusként jelent meg néhány temetőben, pl. Székkutas–Kápolnadűlő (B. NAGY 2003); Orosháza–Béke TSZ és Orosháza–Bónum-téglagyár (JUHÁSZ 1995).

4 BÓNA 1979, 17.

5 Az avar kori lovas temetkezések ázsiai párhuzamairól BÓNA 1979, 15–22.; ERDÉLYI 1982, 64–103!.

6 BÁLINT 1971, 92–93.

7 A példákat lásd a *Lószerszámos temetkezések* c. fejezetnél!

8 Bája–Belterület (BALOGH 2002, 302–303.); Bátmonostor (GUBITZA 1909, 26.); Csengele–Feketehalom 93–95. sír (TÖRÖK 1995, 218., Pl. 5–6.); Csólyospálos (BALOGH 2002, 304., 7. kép); Csongrád (KOVRIK 1955, 36.); Fülöpszállás–Temető út (CSALLÁNY 1953, 137.; KOVRIG 1955, 36.); Jászapáti (KOVRIK 1955, 36.); Kecskemét (KOVRIK 1955, 36.); Móricgát (CSALLÁNY 1953, 137.); Nagykőrös (KOVRIK 1955, 37.); Nagykőrös–Nyárákútrét-dűlő (SIMON 1983, 76–78. 25. kép); Nagykőrös–Zsiroshely-dűlő (SIMON 72., 22. kép); Soltszentimre (KOVRIK 1955, 37.); BALOGH 2002, 310., 24. kép 7.); Szeged–Óthalom (HAMPEL 1905, III. 94. t.).

melyek mára részben vagy egészben megsemmisültek, ezért adataik ellenőrizhetetlenek.

Míg Kiss Attilának a kora avar kori lovas temetkezéseket csoportosító munkájában a vizsgált területről csak a gátéri temető 193., 212. és 239. lovas sírjai szerepeltek,⁹ addig Klíma László és Némethi Mária szélesebb adatgyűjtésen alapuló összefoglalásban már 8 lelőhely jelent meg.¹⁰ Bács-Kiskun megye kora avar kori lelőhelyeinek áttekintése kapcsán nemrégiben röviden összefoglaltam a megye területéről ismert, kevés számú lovas temetkezést.¹¹ Ehhez képest jelen dolgozatban az egész Duna–Tisza közére kiterjesztve, egy teljességre törekvő anyaggyűjtés¹² után igyekszem számba venni a ló, lovas és lószerszámos temetkezéseket. A külön gödörbe eltemetett lovakat, az ún. lósírokat a lovas temetkezésektől külön tárgyalom, bár a Kárpát-medencei esetek egy részében bizonyosan azok is egy-egy sírhoz tartoznak,¹³ csak külön gödörbe vannak eltemetve, tehát e tekintetben végül is lovas sírokról van szó.

Lovas temetkezések

A mintegy 9.000 Duna–Tisza közüli avar temetkezés áttekintése alapján teljes határozottsággal jelenthet-

9 KISS 1962, 154. Nem sorolta a lovas sírok közé a 219. sírt, pedig Kada Elek — a sír nagyfokú rablottsága miatt ugyancsak feltételelesen — lovas sírnak vélte, mivel abból több vaskarika mellett egy vaszabla is előkerült (KADA 1906, 219.). Ezen kívül Kada szerint a 295. és 297. sírokban lévő vastörédek is talán zablához tartoztak (KADA 1908, 338–339.), de az adatok ellenőrizhetlensége miatt ez utóbbiakat én sem sorolom ide.

10 NÉMETHI–KLÍMA 1992, 191–220.

11 BALOGH 2002, 297–299.

12 Az anyaggyűjtést 2008 decemberében zártam le, addig a Duna–Tisza közéről 9.009 avar kori sírról volt tudomásom, melyek közül 8.039 sír és leletgyűttes adatait tekintettem át. A kimaradt 970 sírt néhány közöletlen és nem kutatható lelőhely teszi ki Szeged környékén (Kiskundorozsma–Kettőshatár I. temető (MÉSZÁROS et al. 2005, 148–152.), Kiskundorozsma–Daruhalom dűlő II. (RégKutMa 2003, 293–274.; MÉSZÁROS et al. 2005, 145–148.), Kiskundorozsma–Kettőshatár II. temető (MÉSZÁROS et al. 2005, 152–155.), Kiskundorozsma–Subasa (SZALONTAI–SZ. WILHELM 2006, 144–145.), Kiskundorozsma–Szikósztó (ADAM 2002, 198–199.), Szeged–Gyevi fertő (Fertő-láposa) (ADAM 2002, 341.)), valamint a dunacsébi és tiszavárkony-hugyinpárti temetők, bár ez utóbbiak tekintetében a bennük lévő ló és lovassírokról rendelkezésünkre áll némi adat, melyeket felhasználtam. Čelarevo–Čipska suma, ciglana/Dunacséb–Téglagyár (S) lovas sírjai: 32., 40., 85., 162., 244., 266. sírok (Bunardžić 1985, Kat. 387–388., Fig. 27–31., 36.). Tiszavárkony–Hugyinpárt lovas sírjai: 5., 35., 46., 51., 54., 55. sírok (KOVRIK 1955, 35.; KISS 1963, 154–155., 158.).

13 Csóka/Čoka (S) 43. sír (KOVRIK–KÖREK 1960, 260.); Tiszafüred–Morotvapart (MADARAS 1991, 276–278.); Szarvas–Rózsás (JUHÁSZ 2006, 205.).

jük ki, hogy a lovas temetkezés nem jellemző erre a területre. Az általam ismert 149 kora avar kori lelőhely közül mindössze 11 lelőhelyen, a 248 sírból összesen 33 lovas, vagyis a sírok 13%-a tartozik ide. Az avar kor második feléből származó 268 lelőhely közül is csak 11-ben fordul elő lovas temetkezés. A periódusban az összes ismert sírszámhoz viszonyítva még kisebb a lovas sírok aránya: 7.464 sír közül csak 39 sír sorolható e körbe, ami csak 0,45 % (lsd. I. táblázat).¹⁴

A sírok temetőn belüli elhelyezkedése

A lovas sírok minden esetben beleillenek a temetők egészének rendjébe. A korai temetőkben csoportokat alkotnak, erre jó példa az űrbőpusztai temető, melynek gerincén nyúlnak el a korai temető sírjai kisebb-nagyobb csoportokba rendeződve, s ezek közepén egy-egy lovas férfisír (8., 14., 22., és 28. sír¹⁵) helyezkedik el. Mellettük gazdagabb nők nyugodtak, s a temető széle felé egyre szegényebb temetkezések kerültek elő.¹⁶

14 A Katalógusban felsorolt lovas temetkezéseken kívül további 11 lelőhely esetében közvetett, vagy nem ellenőrizhető információ van lovas sírról: Abony–Öregszőlők: „...hogyan ez utóbbi lelőhelyen — jóval ezelőtt — mintegy 20 csontváz találtatott...lőszerszámos és kengyelvasak társaságában.” (RÖMER 1876, 198.); Ada–ciglana Komló / Ada–Komlós téglagyár (S): 1907-ben Móra Ferenc végzett próbaásatást, mely során „...találtunk tán három (Ny–K tájolású, kiemelés tölem) lovas sírt is – azonban minden elkallódott.” (MFM Régiségtári Napló II. 17.); Ásotthalom (Szeged–Alsótanya, Rívó-dűlő): „Egy lófej és lólábsontok képeztek első leleteit, a melyeket meg is őrzött.” (TÖMÖRKÉNY 1903, 383.); Bogojevon Necropola IV./Gombos IV. temető (S): „Pár sírt ...melyben a férfi csontváza a ló teljes csontvázával épen meg volt, s a hol a csontokon kívül zablák, kengyelvasak...” (POGÁNY 1908, 404.); Dunavecse–Kovacsos dűlő B. terület (BALOGH 2009, Kat. 14.); Kecskemét–Méntelek: dózerolás során egy késő avar kori temetőt bolygattak meg. „...A területen szét-szórtan lócsontok is heverték.” (H. Tóth E. jelentése, KajM RégAd.: 89.669.); Kerepes–Kavicsbánya: „...közöttük volt egy lovas sír is.” (TÖRÖK 1973, 115.); Kunpeszér–Iskolai gyűjtemény: „...A népvándorláskori anyagban...egy drb. nagyalakú faleradz...” (Szentlélek T. jelentése, KajM Rég Ad. 64.21.); Mali Idoš–Kalvarija / Kishegyes–Kálvária (S): 1959-ben téglagyári munkások találtak egy lovas sírt („D” sír) bronz és ezüst leletekkel (Szekeres L. jelentése, GM Subotica / VM Szabadka (S); Nadrljan–Humka na obali Kereša / Adorján–Körösparti halom (S) 30., 35. sír: lócsont a lábszárak mellett (GERE 1998, 61.); Ordas: „...a harmadik sírnál...A ló az emberi váz lábainál a sír alsó részében feküdt, fejjel mindig az ember lábainál. E sírban találtunk egy állatfogat...és egy más kisebb szintén növényevő állatnak a csontvázat...egy másik lovas sír, a melyből ...a ló is hasonló helyzetben volt a lovas lábainál. ...A ló jobb- és baloldalánál egy-egy kengyelvas. A többi lovas sírok csaknem mindegyikében szintén ezek a tárgyak találtak...A lovas sírokban lelt bögrék sárgás agyagból korongon készültek... 7 ló-kengyelvas, 1 ló-zablák” (TERGINA 1880, 338–340.).

15 BÓNA 1957, 158–159., 33–34. tábla.

16 BÓNA 1957, 165.

Valószínűleg hasonló lehetett a helyzet az öregcseretői temetőben is. A megmaradt adatok alapján a temető közepén az 1–4. lovas sír helyezkedett el.¹⁷ Bár nincs összeilleszthető temetőtérkép, hasonló elrendezést mutatnak a csepel-hárosi korai sírok is.¹⁸ Ezekről eltérő képet mutat a csengele-feketealmi temető térképe. A 3 lovas sír (93–95. sírok¹⁹) — elvonatkoztatva attól, hogy ezek szőlő alá forgatáskor kerültek elő, és sem pontos helyük, sem jellegük, hogy ló vagy lovas sírok-ról van-e szó, nem ismert — a térkép alapján első látásra elkülönül a temető többi sírjától.²⁰ Ugyanakkor, ha a temető egészét tekintjük, akkor az látszik, hogy ezek és a többi, korai (korai jellegű) sír (32., 59., 78. és 96.²¹) együtt egy ÉK–DNy irányú, kissé szabálytalan sírsort alkot, melyben a sírok kb. 4–7 m-re helyezkednek el egymástól. Egyelőre ennek a sornak az északkeleti végén vannak a lovas sírok azzal a megjegyzéssel, hogy további sírok lehetnek még a föld alatt. Makkoserdőn a fülkesírok — s köztük a lovas temetkezések is — széles sávban a temető középső részén helyezkedtek el.²² Egyetlen olyan temető sincs, amelyben a lovas sírok ne közel egy tömbben helyezkednének el. A temetőtérképek ismeretében ez már első látásra kronológiai értékű, ugyanis azt mutatja, hogy bár ezeket a temetőket folyamatosan használták, de a lovas temetkezés szokását csak egy rövid periódusban gyakorolták a temetőt használó közösség tagjai.

Tájolás

A hárosi, úrböpusztai és makkoserdei temetőkben a lovas sírok Ny–K (NyDNy–KÉK) tájolása a meghatározó, melyek e tekintetben a Dunántúlon általános irányultsághoz kapcsolhatók. A többi esetben a kora avar kori sírokra az ÉÉNy–DDK, az avarkor második felére tehetőekre pedig az ÉNy–DK tájolás jellemző, kisebb-nagyobb eltéréssel Ny felé, s a kora avar kor-

ral összehasonlítva jóval gyakoribbá vált a Ny–K tájolás előfordulása. A Duna–Tisza közén a kora avar időszakban az ÉÉNy–DDK tájolás a meghatározó, a ritka É–D és ÉNy–DK tájolású lelőhelyekkel együtt a lelőhelyek közel 70%-ára jellemző az É-től Ny felé különböző mértékben eltérő tájolás.²³ Láthatóan rögzült, következetes hagyományra gondolhatunk, vagyis a tájolás nagyfokú állandóságából a szokás fontosságára következtethetünk. Ezeken kívül szórványosan megtalálható — a Tiszántúlon a kora avar korra jellemző — K–Ny és ÉK–DNy tájolás is, azonban köztük lovas temetkezések nincsenek.²⁴ A fentiek szerint tehát egyértelmű, hogy a lovas sírok tájolása minden esetben megegyezik a temetőkben uralkodó irányokkal.

Sírformák

A 72 lovas sír egy részének (9) sírformájáról nincs adatunk, ahol viszont van, ott 42 esetben egyszerű aknasírról, a csepel-hárosi 39., 52., 73. és 96. sírokban, valamint az apostagi 9. és 41. sírokban²⁵ cölöpös sírről, a gátéri 193., 212. és 239. sírokban padkásról, és a makkoserdei temető 14 lovas sírja közül 13 esetében fülkesírről van szó.

A jelenlegi adatok alapján a vizsgált terület északnyugati sarkában feltűnő, elszigetelt jelenségként értékelhető a hárosi és az apostagi temetőkben az a néhány olyan sír, melyek hosszanti oldalának falsíkjánál cölöplyukszerű kiugrásokat figyeltek meg. Ezt a jelenséget a néprajzi analógiák alapján az ún. sasfás szerkezettel hozzák összefüggésbe, amelynél a sír sarkaiba 4 vagy 3 pár gerendát ütnek le, amelyeken keresztbe gerendákat és deszkákat fektetve, sírkamrát képeznek.²⁶ Kovrig Ilona a sír sarkaiban jelentkező és a falsíkból kiugró cölöplyukak között nem tett különbséget. Ő és nyomán mások is, a temetési szertartásnál használt, a sír fölé épített, lábakon álló, asztalszerű építményre gondoltak, amelyre az elhunytat vagy lovát felravatolták, s amit a szertartás után elbontottak.²⁷

17 BALOGH 2002, 308–309.

18 NAGY 1998, Abb. 63–64.

19 TÖRÖK 1995, 218., Pl. 5–6., XXVIII. 15–16., XXIX. 1–3., 5–6.

20 TÖRÖK 1995.

21 TÖRÖK 1995, Pl. 2., 4–6.

22 SALAMON 1995, 139., Fig. 4. A fülkesírok a kései fülkesíros temetkezési szokás törzsterületén lévő temetőkben is általában egy sorban, illetve sávban helyezkednek el a temetők gerincét alkotva, mint Orosháza-Béke TSZ homokbánya (JUHÁSZ 1995, 91., Abb. 28.; JUHÁSZ 1995a, 418., 4. kép), Orosháza-Bónum-téglagyár (JUHÁSZ 1995, 37–38., Abb. 9.; JUHÁSZ 1995a, 417., 3. kép), Szarvas-Graxa-téglagyár (68. lelőhely) (JUHÁSZ 2004, 63., Abb. 38.), Székkutas-Kápolnadűlő (BENDE 2003, 308., 2. térkép) példája mutatja.

23 Balogh Csilla: *A Duna-Tisza köze avar kori betelepülésének problémái*. PhD értekezés, kézirat. 2009, 5. táblázat. A továbbiakban BALOGH 2009!

24 Apatin-Sikeš/Apatin-Szikes (S) (GUBITZA 1909, 25–26.); Homokmég-Székes 138. sír (RégKut 1999 (2002) 209.; RégKut 2002 (2004) 218.); Mali Idő/Kishegyes-Sárgagödör (S) (GUBITZA 1907, 346.); Tiszaalpár-Várdomb (BALOGH 2002, 311–312.).

25 Lsd. Kat.I./I!

26 WICKER 1990, 32, 24. j.; TOMKA 1979, 76.; H. TÓTH 1981, 189.

27 KOVRIG 1963, 61–6. ERDÉLYI 1958, 45.; GARAM 1995, 162–163.

A gátéri lovas sírokat Kada Elek padmalyosnak tartotta, megfigyelése szerint az ember feküdt az aknában, és a ló pedig az oldalfülkében.²⁸ Fenntartom véleményem, hogy az ásató kissé zavaros leírásai inkább padkás sírra utalnak,²⁹ amelyek esetében idővel a bal oldali padka beszakadt és az alatta jelentkező sírbetöltést értelmezte Kada bevájt üregnek.³⁰ Nem zárhatjuk ki azonban azt sem, hogy az elhibázott ásatástechnika eredményeként, a sír szélét túlbontva alakultak ki a padkák.³¹

A padkás sírok esetében annak funkciója a feltárások során tett megfigyelések alapján egyértelmű: a padkákön deszkákat fektettek keresztbe, mintegy koporsófedeleket képezve. A sírformát — illetve a cölöpös szerkezetet is — Tomka Péter koporsóra utaló jelenségként kezelte, kezdetleges koporsóként értelmezte.³²

A padkás sírok a Duna–Tisza köze korai lelőhelyeiről az említett gátéri sírok kivételével nem ismertek. Az avar kor második felében sem tekinthető előfordulásuk általánosnak, az áttekintett 7.464 sír közül 161 esetet ismernek.³³ A padkás sírok többségét tartalmazó lelőhelyek a Duna–Tisza köze alsó harmadában helyezkednek el, 4 temetőben fordulnak elő legnagyobb számban (Bački Sokolac, Moravicki put/Szokolác, Moravicai út (S), Feketić-Bolmanski put/Bácsfeketehegy-Bolmán u. (S), Stara Moravica-Koplalo/Bácskossuthfalva-Koplaló, Rekreatív Központ (S) és Szeged-Kundomb).³⁴ A gátéri lovas sírok képviselik a sírforma legkorábbi előfordulását a területen, a leletanyag alapján a VII. század középső harmadára tehetők a 212. sír Gátér-típusú övveretei és Pančevo-típusú szíjvége alapján.³⁵ A VII. század közepe után nyitott temetők legelső padkás sírjaiba kivétel nélkül öves-íjjas férfiakat temettek, mint Madaras-Téglavető 44. sírjába, a kundombi temető 266. és 305. sírjába, vagy a szokoláci temető 44. sírjába.³⁶ Ezek a férfiak feltehetően fontos szereppel bírtak a közösségükben, s ezért temetésük során holttesteit-

ket vagy a koporsóikat az átlagosnál jobban védték a földtől. Egy-egy temetőn belül az erre a horizontra tehető padkás sírok száma 1–4 között mozog, amely azt mutatja, hogy e temetkezési mód nem vált gyakorlattá, ma még nem tudni miért, de egy időre felhagytak alkalmazásával. Egyes közösségekben a VIII. század közepe táján ismét elkezdtek padkás sírba temetni, de ekkor már zömében nőknek — csekély kivételtől eltekintve adultus–maturus korúaknak — ástak ilyen sírt. Ezek a női sírok régészeti anyagukat tekintve nem különböznek a temető késői fázisának többi sírjától, leleteiket a korszak olcsó ékszerei (gyöngycsüngős fülbevaló, köles és dinnyemag alakú gyöngyök, esetleg karéjos boglár), egyszerű vascsatok és egy-két használati eszköz (vaskés, orsógomb, esetleg tűtartó) teszi ki. Vagyis a sírforma korai előfordulásával szemben, amikor a padkás sírba való temetés egyes közösségekben általánossá válik, már nincs e temetési módnak megkülönböztető szerepe. A kundombi, moravicai és szokoláci temetők azt mutatják, hogy a temetők felhagyásáig alkalmazták a padkás, illetve füles sírformát, s a koporsó fölé helyezett koporsófedél általános gyakorlattá vált. A temetkezési szokás gyakorlásának súlypontja vitathatatlanul Észak-Bácska területe volt, a felsorolt temetők esetében a síroknak több mint harmada e sírformához sorolható.

Új sírformaként jelent meg a Duna–Tisza közén az avar kor második felében a fülkesír, amelyhez 5 lelőhely 54 sírja³⁷ sorolható, s ezek között — de az összes Kárpát-medencei előfordulás gyakoriságát tekintve is — kiemelkedő a szeged-makkoserdei temető, a benne feltárt 49 fülkesírral, mely közül 12 lovas. A szokás gyakorlásának törzsterülete a kora és a késő avar korban egyaránt a Tiszántúlra esik.³⁸ A korai fülkesíros temetők többsége a Dél-Tisza-völgyben és a Marosszögben fekszik, a későiek nagyobb részt a

28 KADA 1906, 207–208.

29 BALOGH 2002, 297.

30 KADA 1906, 210.

31 A padmalyos sírok legutóbbi összefoglalásában a szerzők a gátéri lovas sírok padmalyos kialakítása mellett érveltek (LŐRINCZY–STRAUB 2006, 36. j.).

32 TOMKA 1979, 75–76.

33 Lsd. 23. j.

34 Vö. BALOGH 2009, 19. táblázat.

35 H. TÓTH 1981, 32. GARAM 2000, 387.

36 RÁCZ 1999, 352, 10. kép 1–9.; SALAMON–CS. SEBESTYÉN 1995,

35. 39. Pl. 32. Pl. 38. BALOGH 2009, Kat. 8., 105–106. kép.

37 Felgyő-Űrmös-tanya 4. sír (BALOGH 2009, Kat. 18., 220. kép); Stara Moravica-Koplalo/Bácskossuthfalva-Koplaló, Rekreatív Központ (S) 22. és 34. sírok (BALOGH 2009, 20. táblázat); Bački Sokolac, Moravicki put/Szokolác, Moravicai út (S) 36. sír (RICZ 1980, T. III. 2. RICZ 1995, 475. 9. kép); Szeged-Kiskundorozsma-Daruhalom-dűlő II. temető 485. sír (RégKut 2003 (2004) 293.; MÉSZÁROS et al. 2005, 146., 4. kép.; MÉSZÁROS et al. 2006, 98., 3. kép. 1.); Szeged-Makkoserdő 4–5., 10., 17–18., 20–21., 23–24., 38., 50., 52., 54., 57–60., 70., 73–77., 81., 85., 87., 91., 95–96., 101., 105–106., 115., 144., 209–210., 235., 237., 240–241., 255., 257., 262–263., 270., 279., 287., 296. és 323. sír (SALAMON 1995, 112–137., Pl. 1–7., 9–10., 12., 14–21.).

38 LŐRINCZY 1995, 6. kép.

Körös–Maros közén, a Csongrádi-sík, a Békési-hát és a Békési-sík területén helyezkednek el.³⁹ A sírforma előfordulásáról a Kárpát-medence nyugati feléből csak szórványos adatok vannak: a sokáig bizonytalanul kezelt bölcskei fülkesírokat⁴⁰ hitelesítette a Szekszárd-Bogyiszlói út 463. fülkesírja.⁴¹

A formai jegyek alapján — az akna mérete csökken és ezzel hozható összefüggésbe, hogy az akna erőteljesebben lejt — a Duna–Tisza közén ismertté vált fülkesírok, s köztük a lovas sírok is, a késői típusba tartoznak.⁴²

Egyéb áldozati állatok

A Duna–Tisza köze kora avar kori lovas sírjaiban egyéb áldozati állat nem fordul elő, szemben pl. a Tiszántúl kora avar kori temetkezéseiben általánosan megfigyelt két vagy több áldozati állattal.⁴³ Ugyanez a helyzet a későiekénél is, kivételnek gyakorlatilag csak ismét a makkoserdei sírok tekinthetők. Ezekben részleges és teljes marha, marhakoponya (akár több is) fordul elő.

A lovas sírok típusai

Valamennyi lovas sírt egybevetve, azok döntő többségében egész ló feküdt, s feltételesen ide sorolható az a kilenc makkoserdei sír is, melyek leírásában egyszerűen csak lócsontokról esik említés. Öt esetben részleges lovas sírről van szó. Mindkét változat csakis férfisírokban fordul elő. Ezekon kívül egy-egy férfi és női sírban a lókoponyák és kettő női sírban a lófogak mint attribútumok jelennek meg (vö. 1. táblázat).

Egész ló: A lovastemetkezések leggyakoribb formája az egész avar korban, mikor az egész ló eltemetésre került. A Duna–Tisza közén az ilyen temetkezést tartalmazó lelőhelyek a két folyó mentén, keskeny sávban szóródnak (1. térkép)⁴⁴. Az egy temetőn belüli esetek száma

39 BENDE 2000, 251.

40 SZELLE 1891, 243.

41 ROSNER 1999, 63.; LŐRINCZY–STRAUB 2006, 26. j.

42 A sírtípus formai jellemzőit — elsősorban a kora avar kori jellegzetességekre koncentrálva — Lőrinczy Gábor foglalta össze (LŐRINCZY 1992a, 104.; LŐRINCZY 1994, 317.; LŐRINCZY 1995, 400–401.), az avar kor második felére keltezhető fülkesírok sajátosságait Bende Lívia tárgyalta (BENDE 2000, 251.).

43 BÓNA 1979; 1980; LŐRINCZY 1991; 1992.

44 A térképeknél a lelőhelyek számozása a Katalógusban szereplő számozással azonos. Az elterjedési térképeknél egy olyan alaptérképet használtam, amely a terület egykori természeti környezetét, egy tájrekonstrukciót is tartalmaz. Mivel a Duna–Tisza közének egészére vonatkozóan

kiemelkedően magas, 70% körüli a csepel-hárosi (a 11 korai temetkezésből 8 lovas sír) és a gátéri (a 6 korai temetkezésből 4 lovas sír) temetők korai sírjaiban. A lovas sírok az adott temetőn belül relatíve gazdagabbak, azonban a Duna–Tisza köze valamennyi kora avar kori temetkezése között csak átlagos gazdagságúak. Egész lovat csak férfiak mellett találunk, s ezekben a sírokban a lovon kívül egyéb áldozati állat nem fordul elő.

A csepel-hárosi korai lovas sírokban (5., 25., 27., 39., 40., 55. és 73. sír⁴⁵) a lóváz az emberváz jobb oldalán, ellentétesen feküdt (KISS 1963: I. típus), az összes többi esetben a lóváz az emberváz balján, párhuzamosan (KISS 1963: III. típus) volt fektetve. Az I. típusú lovas sírok sem az avaroknál, sem Belső-Ázsiában nem tartoznak a leggyakoribb formához, míg a III. típus mindkét helyen nagyobb számban fordul elő.⁴⁶ Ázsiában mindkét típus az Altaj azon temetőiben (Kapčaly II. temető, Kuraj, Kudyrge⁴⁷) van jelen, amelyek az É–D meridiális tájolás alapján is rokoníthatók a Duna–Tisza köze kora avar temetkezéseivel.

Az űrbőpusztai, csepeli és gátéri lovas sírokból származó préselt rozetta, félgömb és peremes korong alakú, valamint a háromkaréjos, rojtos végű lószerszámveretek — a Kárpát-medence többi, kora avar kori lószerszám-készletéhez hasonlóan — helyi készítmények. Ilyen díszítmények előállítására alkal-

ilyen nem áll rendelkezésre, de az I. katonai felmérés készítésekor a Duna–Tisza köze még több mint 75%-a természetközeli-féltermészetes vegetációval borított volt (HARMATI 1994), ezért ezt a forrást elég korainak és elég adat-gazdagnak ítéltém ahhoz, hogy történeti referenciaként szolgáljon. A II. József-féle katonai felmérés alapján egy, a XVIII. század végi tájat ábrázoló retrospektív térképet készítettünk. A Duna–Tisza közti területet 1783–1784-ben térképezték fel 91 térképlapon. A felmérést Neu alezredes irányítása alatt 24 térképező tiszt végezte el, s ez az oka annak, hogy a térképlapok tartalmi és grafikai kidolgozottsága, illetve geodéziai precizitása eltérő. A lapokat megfelelő kicsinyítés után a mai 1:10 000 méretarányú egységes országos vetületű (EOV) topográfia térképre illesztettük és georeferáltuk, amelynél a háromszögeléssel bemért tereptárgyakat vettük figyelembe, mint elsőrendű illesztési pontokat, pl. templomokat, kiemelkedően magas buckákat. Mivel azonban a katonai felmérés egységes koordinátarendszer és geodéziai alappontok nélkül készült, tehát vetület nélküli, ezért pontossága nem kifogástalan. Ezután az egyes tereptárgyak közül a vízfolyásokat, az időszakosan és tartósan vízzel borított területeket, illetve a könnyebb tájékozódás kedvéért a nagyobb településeket rajzoltuk át. Az így elkészített térképet kizárólagos térképészeti forrásként használtam. A térkép elkészítésében Redenczky Antal geoinformatikus volt segítségemre.

45 NAGY 1998, Taf. 100., 104–105., 107., 111., 114.

46 BÓNA 1979, 17.

47 LEVAŠEVA 1952; JEFTYUHOVA–KISELJOV 1941; GAVRILOVA 1956.

mas préselőtövek a főnlaki és a kunszentmártoni ötvösleletekből ismertek.⁴⁸ E préselt díszítmények egy része univerzális volt, az emberi (süvegdísz, övveret) és a lófelszerelés különböző tárgyain egyszerűen és külön-külön is előfordulhattak.

A verettípusok legkorábbi darabjai a kunágotai, szegvár-sárpoldali, a hajdúdorogi sírokban fordulnak elő, s minden bizonnyal ezek alapján sorolta a rozettákat és a háromkaréjos vereteket Garam Éva az avar kor legkorábbi, ázsiai eredetű lelethorizontjába.⁴⁹ Az említett három sír közül a hajdúdorogi 1. sírből származó, 610–613 között vert *Heraclius solidus*⁵⁰ alapján ezek a verettípusok inkább az avarok második vagy inkább már a harmadik generációjához köthetők, a VII. század második negyedére tehetők.

Az ürböpusztai temető korai sírcsoportját, köztük a négy lovas temetkezést Bóna István — a keleti típusú tárgyak hiánya, a jó minőségű ezüst és aranyozott veretek és a bizánci áruk alapján — 630-tól, s a temetkezések idejének végső határát a 7. sír bordázott lemezgömbös fülbevalója alapján 670-ig keltezte.⁵¹ A gátéri 212. sírban a férfi övét párhuzamos szalagfonatos (Gátér-típusú) veretek és Pančevo-típusú szíjvég díszítette, amely a VII. század középső harmadára keltezhető.⁵² A lovas sírok egyéb leletei a VII. század első felénél pontosabb keltezésre nem adnak módot.

Az eddig ismertté vált lovas sírok alapján a VII. század középső harmadánál pontosabban nem határozható meg az első lovas sírok felbukkanása a Duna–Tisza közén. A Dunántúlon és a Tiszántúlon, ahol a kora avar korban a lóval való temetés általános gyakorlat volt, egyben korábbi is volt.

A Duna–Tisza közén, az avar kor második felére tehető lovas sírok száma 39.⁵³ A kora avar korhoz hasonlóan az avar kor második felében sem jellemző a lovas temetkezés gyakorlata. A szokás részben tovább-

ra is csak a Csepeli- és a Solti-síkságon elhelyezkedő temetőekben (Apostag-Célkitermelőhely,⁵⁴ Bugyi-Ürböpuszta, Csepel-Háros, Dunavecse-Kovacsos dűlő B. terület,⁵⁵ Szabadszállás-Batthyányi u.⁵⁶), részben pedig a Duna–Tisza közének a Körös–Tisza–Maros közével szomszédos területén (Szeged-Fehértó B. és Szeged-Makkoserdő) csoportosuló lelőhelyeken fordul elő. Területi elhelyezkedésében egyedül áll a dunacsébi temető a 6 lovassírjával. A többi temetőhöz viszonyítva kiemelkedően magas a lovas sírok száma a dunavecsei temetőben, 94 sírből 11 volt lovas (10%). Viszonylag magas a makkoserdei temetőben (5%) is, azonban mind ezek, mind a csengele-feketehalmi temető lovas sírjai bizonytalan adatokat jelentenek.

Az összes lovas sír közül 34-nél tudjuk viszonylag biztonsággal eldönteni, hogy a ló helyzete hogyan viszonyult a lovashoz.⁵⁷ A sírok többségében a ló a lovas bal oldala mellett feküdt, azonos tájolásban (KISS 1963: III. típus), amint a Duna–Tisza közeli kevés számú, kora avar kori lovas temetkezés nagy részében (Gátér, Tiszavárkony-Hugyinpart, Öregcsertő⁵⁸) is. A csepel-hárosi sírokban (2., 28., 47., 52., 96.⁵⁹) a ló a lovas jobb oldalán, ellentétesen nyugodott (KISS 1963: I. típus). Mindkét változat az egész Kárpát-medence területén általánosan elterjedt volt a késő avar korban.⁶⁰ Egy esetben, a Dunavecse-Kovacsos dűlő B. terület 75. sírban fordult elő, hogy a lóváz az emberváz bal oldalán, ellentétes tájolásban feküdt (KISS 1963: IV. típus). Kiss Attila gyűjtésében ezt a típust csak az avar szállásterület peremvidékeiről adatolta és felvetette, hogy a formai különbség mögött etnikai különbségek lehetnek.⁶¹ Kiss Gábor is a peremterületek jellemző-

54 Lsd. Kat. I/1.

55 Lsd. Kat. I/12.!

56 Lsd. Kat. I/16.!

57 Itt jegyzem meg, hogy a Csengele-Feketehalom 93–95. sírok (TÖRÖK 1995, 208., 218., Pl. 5–6.) jellegére vonatkozóan nincs információ. A sírokat 1935–1936-ban Kasza Benjámint találta szőlő alá forgatásnál.

58 Az öregcsertői sírokat részben a rítus, részben pedig a leletanyag jellegére vonatkozó kevéske információ alapján a kora avar lelőhelyek közé soroltam (BALOGH 2002, 308–309.). Ugyanakkor az apostagi és dunavecsei temetők és lovas sírok alapján felvetődik, hogy az öregcsertői temető is tartozhat ezekkel egy horizontba. A Kiss György által megmentett leleteknek nyoma veszett és a lelőhelyet és teljes környékét örökre elpusztították az elmúlt évtizedekben.

59 NAGY 1998, Taf. 100., 104., 109–110., 118.

60 Kiss, Attila: Pferde und Reiterbestattungen in der Spätawarenzeit (Zur Frage der Typisierung und der geografischen Verbreitung). Előadaskézirat. Wien 1992.; KISS 1996b, 390.

61 KISS 1963, 156.

48 FETTICH 1926, V. t. 26–29., 34–37.; CSALLÁNY 1933, II. t. 2., 4–9., 10., 14.

49 GARAM 1990, 257., Abb. 2–3.

50 SOMOGYI 1997, 43–44.

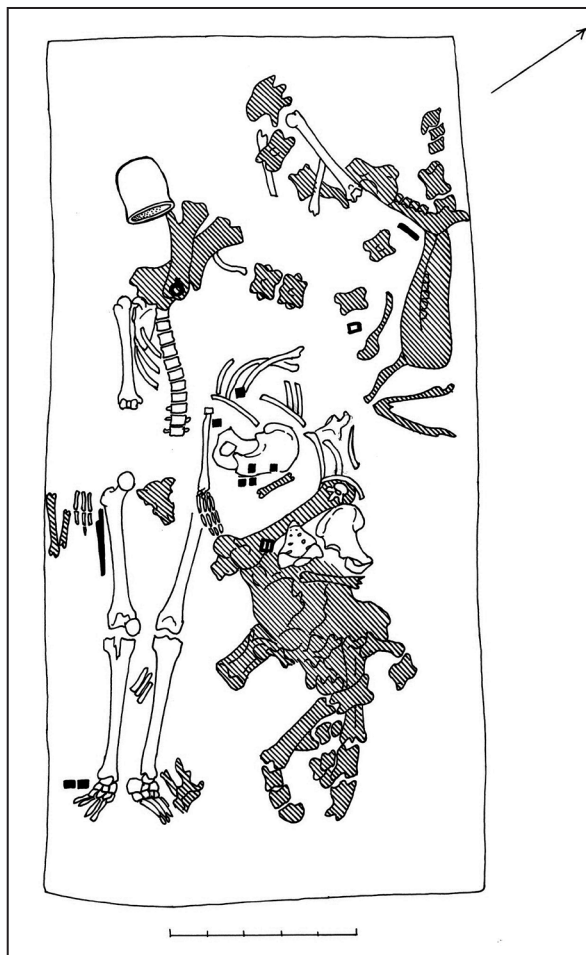
51 BÓNA 1957, 173.

52 Lsd. 35.j.

53 Egyes lószerszámveretek és a lószerszám típusok hosszú időn át használatban voltak. A Duna–Tisza közén eddig előkerült kevés lovas sír egy részénél nem is lehet egyértelműen eldönteni, hogy kora avar koriak, vagy már a VII. század közepe utánra keltezhetők, ugyanis több sír leletanyaga még korai jellegzetességeket is hordoz, de már leletösszetételük inkább az avar kor második felére jellemző.

jének tartotta.⁶² A makkoserdei temető 14 lovas sírja (12+23., 13+24., 38–39., 60., 83., 95–96., 101., 115., 199., 237., 270., 279., 317.63) két kivétellel fülkesír volt, amelyeknél az áldozati állatok hagyományosan az aknában kaptak helyet. A rendelkezésre álló, igen csak hézagos leírások azt valószínűsítik, hogy a lókoponyák az esetek többségében az ember koponyája mögött feküdtek, tehát a ló egy tengelyben helyezkedett el a lovassal, ellentétes tájolással (KISS 1963: V. típus). E típus elterjedésének súlypontja a fülkesírok elterjedésének törzsterületére esik, a kora avar korban az Alsó-Tisza-vidékre, az avar kor második felében a Körös–Maros közére,⁶⁴ bár a kései típusú fülkesírokban jelentősen csökken az áldozati állatok előfordulásának gyakorisága. A makkoserdei fülkesírok formai sajátosságuk alapján (rövid akna és erőteljesen lejtős fülke) a sírforma késői típusához tartoznak, de a bennük előforduló nagyszámú áldozati állat alapján jobban hasonlítanak a kora avar kori fülkesírokra.

A Solti-síkság keleti szélén elhelyezkedő, Szabadszállás-Batthyányi utcai temetőben a sírok két, eltérő jellemzőkkel bíró csoportot alkotnak. Néhány sírt a Ny-ÉNy–KDK tájolás, a sírpítményekre utaló cölöpök, az ételmelléklet szerepű állatsontok teljes hiánya jellemzett, viszont ezekben a temetkezésekben négyszögletes szájú edények és kavicsos soványítású, lassúkorongon formált fazekak fordultak elő. Szinte mindegyik sír rabolt volt, de a belőlük előkerült kevés leletanyag (pl. arany obulus, arany bogycsüngős fülbevaló, fekete pasztabetétes, aranyozott bronz lemezből préselt, négyzet alakú, szalagfonatos övveret) a temetkezések egykori gazdagságára utal, és a sírcsoportot a VII. század harmadik harmadára keltezi. E sírcsoport az Apostag–Dunavecse–Úrböpuszta temetők köréhez hasonló. A sírok többsége egy másik csoportot (egy másik temetőt) alkot. Közéjük tartozott a temető két lovas sírja (19., 50.⁶⁵) is. Ezekre az ÉNy-DK tájolás, ráterített juhbőrös temetkezéseket tartalmazó akna- és padmalyos sírok jellemzők. Az áldozati állatok mel-



1. ábra. Szabadszállás-Batthyányi u. 50. sír.

lett ételmellékletként a szárnyas csontok és az ún. juh hosszú fartó a jellemző. A részleges juh, valamint a juh keresztcsont és farok csigolyák együttes előfordulása, valamint a nagyobb számban feltűnő padmalyos sírok a Tiszántúl kora avar kori hagyományával mutatnak hasonlóságot. A csoport női sírjaiban gyöngycsüngős fülbevalók (aranyból is), korai dinnyemag alakú gyöngyök vannak, a férfisírokban pedig lemezből kinyírt, áttört díszes és karikacsüngős övveretek és öntött, griffes veretek is feltűnnek. Ezek alapján ezt a csoportot a 8. századra keltezhajjuk.

A dunacsébi temető lovas temetkezéseiről⁶⁶ nagyon kevés információ áll rendelkezésre. A rajzokon és fotón közölt lovas sírok közül a 247. sír az általánosan elter-

62 KISS 1996a, 169–170. Két, ebbe a típusba tartozó őcsüdi sír kapcsán Madaras László is tárgyalta a lovas temetkezések típusait. Véleménye szerint ez a típus vált meghatározóvá az avar kor második felében (MADARAS 2001, 28). Megállapítása Kiss Gábor alapos gyűjtését figyelembe véve nem tartható (vö. KISS 1992)!

63 SALAMON–CS. SEBESTYÉN 1995, Pl. 1–3., 5–7., 13., 16., 19., 25–28.

64 BENDE 2000, 251.

65 Lsd. 56. j.

66 Lsd. 12. j.

jedt I. típust képviselte, a 162. és 266. sírokban a ló a lovas jobb oldalán, párhuzamosan feküdt (KISS 1963: II. típus). Ez a típus a IV. típushoz hasonlóan a peremterületekre jellemző⁶⁷, s így ebbe a képbe bele is illik.

A lovas sírokba – a szabadszállási 50. sír és a makkoserdei sírok többsége kivételével – nem került egyéb áldozati állat. Mind a korai, mind pedig a késői lovas temetkezésekre áll, hogy a lovakat általában felszerszámozva és lándzsával temették el (vö. I. táblázat). E tekintetben is a makkoserdei sírok lógnak ki a sorból, amely szintén növeli a megítélésükkel kapcsolatos a bizonytalanságot.

A lovas temetkezés szokása ebben a korszakban is egyértelműen férfiakhoz kapcsolódó temetkezési szokás maradt.

Részleges ló: A rítus Ázsiában az avarok távozása után sem honosodott meg, a Kárpát-medencei részleges lovas temetkezéseknek nincs párhuzama ott. Bóna István szerint a szükség vezette rá az avarokat (az eltemetett felszerszámozott harci paripa és a halotti toron feláldozott ló egybekötése) az új szokásra, és a formával valahol Kelet-Európában ismerkedtek meg.⁶⁸ A kelet-európai steppén a részleges lovas temetkezés szokása a hun mozgalom idején tűnt fel az alán vagy a hun sírokban, mint ahogyan pl. a jól ismert Pokrovsk 36. kurgán 2. sírja mutatja.⁶⁹ Kárpát-medencei hun temetkezésből is adatható most már a szokás előfordulása: Üllő határában (Üllő 9. lelőhely) nemrégiben feltárt két hun kori sír közül az egyik részleges lovas temetkezést tartalmazott lószerszámokkal.⁷⁰

A kora avar kori részleges állat temetkezések többsége a Tiszántúlról került elő, a Dunántúlon is előfordulnak.⁷¹ A lovak részleges eltemetése sohasem vált az avarok körében „népszerűvé”, a kora avar kori lovas te-

metkezéseknek alig 20%-át teszik ki. A szokást elsősorban a kora avar korban gyakorolták, helyenként még a VII. század harmadik harmadában is felbukkant.

A Duna–Tisza közén a részleges lovas temetkezés a gombosi 22., a Fehértó A. 67., a makkoserdei 12+23. és 270., valamint a tiszavárkonyi 46. sírokban fordul elő.⁷² A részleges lovas temetkezések körébe sorolható ezeken kívül a csak lókoponyát tartalmazó két temetkezés. Az eddig a szakirodalomban lovas sírként számon tartott szeghegyi sírról⁷³ Somogyi Péter vetette fel, hogy valószínűleg a sírba utólag beásott lókoponyáról van szó.⁷⁴ A kora avar kori részleges állat temetkezéseket tartalmazó sírok között jó néhány példa akad hasonlóra (pl. Dévaványa–Köveshalom 75. sír; Mokrin 8. sír⁷⁵). A Fehértó A. 70. sírban is csak a lókoponya került elő.⁷⁶

A makkoserdei részleges lovas sírok az egész lovas fülkesíroktól eltérően aknasírok, melyekben a lábakon keresztbe helyezkedtek el a lócsontok (KISS 1963: VIII. típus). Bár a részleges lovas sírokat Kiss Attila egyértelműen kora avar kori jellegzetességnek tartotta,⁷⁷ a felsorolt példák alapján elmondható — hogy csak a Duna–Tisza közénél maradjunk —, ez a szokás szórványosan feltűnt az avar kor második felében is.

A ma még csak szórványos adatok összefüggések levonására nem alkalmasak, azonban az tény, hogy ezek után a részleges lovas temetkezések elterjedési térképén a Duna–Tisza közét nem lehet egyértelműen fehér foltnak tekinteni.⁷⁸

Lósírok

Mindössze három lelőhelyről 6 kora avar kori, önálló lósiirt ismerek a Duna–Tisza közéről, amelyek területi elhelyezkedése semmiben sem különbözik a korai lovas temetkezésektől (2. térkép). A csepel-hárosi temető eddig ismert 101 sírja mellett, a sziget északnyugati

67 KISS 1963, 156.; KISS 1996a, 169–170.

68 BÓNA 1979, 19.

69 SINICYN 1936, 81–82., Tab. 9. A kérdéstről bőséges hivatkozással BÓNA 1979, 132. j.!

70 *Régészeti kutatások másfél millió négyzetméteren. Autópálya és gyorsforgalmi utak építését megelőző régészeti feltárások Pest megyében 2001–2006.* Pest Megyei Múzeumi Füzetek új sorozat 7. Szentendre 2006, 42–43., 46.

71 LŐRINCZY 1992, 113–117. A kora avar részleges lótemetkezéseket a csókai 43. sír kapcsán először Kovrig Ilona és Csalog József foglalta össze (KOVRIK–KOREK 1960), majd Kiss Attila 16 esetet sorolt fel 6 típusba sorolva (KISS 1963, 158.), később Rosner Gyula egészítette ki az ismert adatokat a gyönki és a szekszárd-bogyiszlói úti előfordulásukkal (ROSNER 1977, 79–80). A lovak mellett az egyéb részleges állat temetkezéseket Lőrinczy Gábor gyűjtötte össze (LŐRINCZY 1992, 113–117.).

72 POGÁNY 1908, 408.; MADARAS 1995, 144, Pl. 12.; SALAMON 1995, 112–116., 132., Pl. 1., 19.; KISS 1963, 158.

73 ROEDIGER 1903.

74 SOMOGYI 2002, 286.

75 KOVRIG 1975, 136. Adatai nem egyértelműek. Az első említéskor az É–D tájolású sírból, az emberi váz bal lábánál lókoponyát és lábcsontokat, juh és kecske állkapcsát közölték (KOVRIK–KOREK 1960, 289.), ugyanakkor később már csak egy lókoponyáról van szó (KOVRIK 1975, 136.; vö. LŐRINCZY 1992, 113–117.!).

76 MADARAS 1995, 22, Pl. 12.

77 KISS 1963, 156.

78 Vö. NÉMETHI–KLÍMA 1992, 177.!

részn 1999-ben Endrődi Anna és Horváth M. Attila egy gázvezeték nyomvonalában további 2 avar gödröt és 64 sírt tárt fel, melyek között három lósír volt.⁷⁹

A kora avar kori önálló lósírok (KISS 1963: VIII. típus) többsége a Dunántúlon került elő (Pókaszeptek, Budakalász-Dunapart, Linz-Zizlau), főként azonban a Dél-Dunántúltra (Gyöng-Vásártér, Kölked-Feketekapu A., Szekszárd-Bogyiszlói út) jellemzők. A Tiszántúlon egyelőre még a Duna-Tisza közénél is kevésbé adatolt, egyedül a Szőreg-Téglágető 116. sír bizonytalan, összedobált lócsontjait⁸⁰ sorolhatjuk ide.

A hárosi és az óverbázi lósírokban⁸¹ rozettás és háromkaréjos, rojtos végű lószerszámveretek és lándzsák voltak. A hasonló veretek alapján a korai lósírok a lovas temetkezésekkel egy kronológiai horizontba sorolhatók és a VII. század második negyedére tehetők. A tiszavárkonyi 51. és 54. lósírokról Kiss Attila 1963-ban megjelent munkája óta nincs adat.

Az avar kor második felében használt és jelenleg ismert 268 lelőhely 7.464 sírja között mindössze csak két önálló lósírt ismernek. A Szeged-Makkoserdő 317B. sír⁸² (egy KDK-NyÉNy tájolású, a többi sírhoz viszonyítva ellentétes tájolású) közvetlenül a tőle délre lévő, öntött öves férfisír (317A. sír⁸³) oldalához volt megásva. A másik a Csólyospálos-Felsőpálos, Budai-tanyán feltárt 272 síros temető keleti szélénél a humuszban egy oldalára fektetett lóváz került elő a sírok tájolásához igazodva, amely valószínűleg a temetőhöz tartozott.⁸⁴

Az önálló lósírok a késő avar korban főként az avar birodalom keleti felére jellemzőek, a középhegységektől délre eső területekre, a Tiszántúltra, valamint a Dél-Dunántúltra⁸⁵, kiemelkedően magas az ilyen sírok száma — melyek közül nem egy nemcsak felszerszámozva, de fegyverekkel ellátva került eltemetésre — a tiszafüredi temetőben.⁸⁶ Az önálló lósírok párhuzamai Belső-Ázsiából, Tuvából (Mongun-Tajga, Kokel⁸⁷) és az Altaj-vidékéről (Kudyrge, Kuraj⁸⁸) ismertek.

A külön gödörbe eltemetett lovakat először Kiss Attila kezelte önálló temetkezésként és önálló lósírként definiálta.⁸⁹ Az előbb felsorolt esetek közül a hárosi és a tiszavárkonyi síroknál a közületlenség miatt nincs értelme keresni, hogy e ló temetkezések emberi temetkezésekhez tartoztak-e. Ezzel szemben a makkoserdői sírnál a lósír és az öves férfisír viszonya egyértelművé teszi összetartozásukat. Más a helyzet Óverbáson és Csólyospáloson. Az előbbinél a lósír a temető belsejében van, de a leletanyag alapján nem lehet egyértelműen egy másik sírhoz tartozónak tartani. Csólyospáloson magának a sírnak a temetőhöz való tartozása sem teljesen bizonyos, mivel a temető keleti szélén, a humuszban került elő. Ugyanakkor a temető többi, halotti áldozattal kapcsolatos jelensége alapján (áldozati gödrök tojásokkal, edénnyel, tajnyik, gödrök ló- és marhacsontokkal) megengedhető a feltevés, hogy a külön eltemetett ló is hasonlóként értelmezhető, de nem feltétlenül egy sírhoz tartozik, hanem egy „közösségi” áldozattevés maradványa. A kevés adat miatt a terület lósírjainak értelmezési lehetősége meglehetősen korlátozott.

Az eddigi adatok alapján a ló és lovas temetkezések csak rövid ideig és csak kis, helyi közösségekben voltak szokásban a vizsgált területen. A Duna-Tisza köze északnyugati szegletében e temetkezési szokásnak két eltérő gyakorlata volt. A csepeli-hárosi temetőben előforduló I. típusnak (a ló a lovas jobb oldalán, ellentétesen feküdt) volt kora avar kori előzménye a VII. század második negyedére keltezhető sírok között. A temető eddig publikált temetkezései alapján a szokást hozzávetőlegesen ugyanolyan gyakorisággal alkalmazták a VII. század közepe utáni időszakban is⁹⁰, azonban a temető legkésőbbi, a VIII. század elejére keltezhető sírjai (7., 9., 19., 21. sír⁹¹) között már nem is fordult elő. Az apostagi, úrbópusztai, dunavecsei és szabadszállási temetőkben a lóval közös gödörbe való temetés szokásának egy másik változata tűnt fel, a III. típus, valamikor a VII. század közepe után, a temetők

79 RégKut 1999, 35.

80 NÉMETHI-KLÍMA 1992, 225.

81 RégKut 1999, 37.; NAGY 1971, Tab. 40–41.

82 SALAMON 1995, 137., Pl. 26–28.

83 SALAMON 1995, 136., Pl. 25.

84 WICKER 1995, 60.

85 KISS 1992.

86 GARAM 1995, 171–172.

87 GRAČ 1968.

88 GAVRILOVA 1956, JEFTYUHOVA–KISELJOV 1941.

89 KISS 1963, 155. Kiss Attila nyomán a legtöbb esetben önálló jelenségeként kezelték/kezelik (vö. ROSNER 1976, 96.; 1995, 105.; GARAM 1987), bár egyre többen tekintik úgy, hogy csak külön gödörbe eltemetett lóról, s végül is lovas sírról van szó. E kérdéskörrel legutóbb, kutatástörténeti áttekintéssel MAKOLDI 2008!

90 Vö. I. táblázat!

91 NAGY 1998, Taf. 100–101., 103.

megnyitásával egy időben. Ezen temetők közös sajátossága, hogy rövid ideig (legfeljebb 1–3 generáció)⁹² használt, kisebb sírszámú temetkezéshelyekről van szó, melyek használata legfeljebb a VIII. század első évtizedéig nyúlt.

A lovas temetkezések másik „elterjedési” területe a Duna–Tisza közének keleti oldala, a Körös–Maros közével szomszédos rész. Ezen a területen a szokás III. típusa a meghatározó. Itt — a bizonytalanságok ellenére is — kiemelkedik az esetek számával a makkoserdei temető, amelyben a lovas sírok döntő többsége a temető korai horizontjába tartozik. A temető lovas temetkezései összekapcsolódnak a késői típusú fülkesírokkal. Ezek régészeti leletanyaga biztos támpontot ad ahhoz, hogy a sírtípus Duna–Tisza közű megjelenésére vonatkozóan és természetesen így a lovassírok keletkezéséhez is támpontunk legyen. A temetőben megásott első fülkesírokba a négyzet alakú lemezes veretekkel ellátott öveket, illetve ún. tüzös övet viselő férfiakat temették. A 24., 38., 58., 81., 209. és a 241. sírok elhelyezkedése jól mutatja, hogyan kezdték meg a temető megnyitását a temető tengelyében közel egy időben megásott sírokkal. A temetőnek ezt a horizontját a 24. sírban előkerült, II. Constans és IV. Constantinus (654–659) solidusa⁹³ keltezi. Ugyanakkor a temető legkésőbb megásott sírjai közé — ezek körét a 73. sír hosszú spirálcsüngős fülbevalója és a 105. sír áttört pikkelymintás, keskeny pajzs alakú csüngős övveretekből, áttört, lilimos szíjvégekből és poncolt, lilimos lyukvédőkből álló övgarnitúrája jól keletezi a VIII. század legvégére⁹⁴ — tartozik, mint legfiatalabb lovas sír a 317. sír. Vagyis a temető megnyitásakor és a temető használatának végén egyaránt temettek lóval együtt, fülkesírokat ásva, de a két csoport között több generációnyi hiátus van. Azt egyelőre nem tudni, hogy a lovas temetkezéssel és a fülkesírokkal miért hagytak fel a VII. század vége felé, és miért elevenítették fel ezt a szokást több generáció múlva, a VIII. század legvé-

92 A bugyi-űrőpusztai temetőt már Bóna István is két különálló sírcsoportra osztotta, s megállapította, hogy a késői csoport több esetben rátemetkezett a korábbi sírokra, s a temetkezési szokásaik és leletanyaguk annyira különböző, hogy nem tartozhattak egy közösséghez (BÓNA 1957, 160–161, 173).

93 SOMOGYI 1997, 81.

94 SALAMON–CS. SEBESTYÉN 1995, Pl. 5., 8. A fülbevaló igen késői voltára már Kúrti Béla felhívta a figyelmet, ő a fülkesíros temetkezések gyakorlásának IX. századig történő, folyamatos gyakorlásának bizonyítékként értékelte (KÚRTI 1983, 191–192).

gén az ide temetkező közösség tagjai. Az tény, hogy a klasszikus griffes és indás övgarnitúrák hiányoznak a lovas sírok és a fülkesírok anyagából, de megvannak a temető aknasírjaiban, ami alapján nyugodtan állíthatjuk, hogy a temetőt folyamatosan használták.

Lószerszámú temetkezések

A halotti áldozatok körébe tartozott, jelképes tartalommal bírt az a szokás, amikor a temetés alkalmával vagy utána, a sírba helyezték a lószerszámot vagy annak egyes elemeit anélkül, hogy a lovat egészben vagy részben is a sírba tették volna.⁹⁵ A rítust a hazai szakirodalomban jelképes lovas temetkezésként is említik.⁹⁶ Bóna István a lóban való viszonylagos szegénységgel magyarázta a szokás feltűnését az avarok között.⁹⁷ Ázsiában ezzel biztosan nem magyarázható a szokás megjelenése, ha a kudyrgői lószerszámú sírokra gondolunk, melyek mellett előkerültek a valószínűleg hozzájuk tartozó, ellentétesen fektetett, külön gödörbe eltemetett, felszerszámított lovak is (Kudyrgye 1. és 3. sír).⁹⁸ Lószerszámú temetkezést a VI–VII. századi Ázsiából az Altaj-vidéken kívül csak Tuvában, a Sagly-Baži kurgán 27. kurgánban⁹⁹ ismerik.

A Kárpát-medencében a lószerszámú temetkezés néhány, VI. század végére és a VII. század elejére keltezhető germán sírból is adatolt. Előfordul a Tiszántúlon gepida (Hódmezővásárhely-Kishomok 7.¹⁰⁰, Szolnok-Szanda 135. sír¹⁰¹ és a Dunántúlon langobard temetkezésekben is (Szentendre 34.; Gyöngyös 6., Pilisvörösvár, Maria Ponsee 46. sír¹⁰²). Különösen a Kölked-Feketekapu A. temető 21. és 39. sírjai¹⁰³ és a kishomoki 7. sír teszi izgalmassá a párhuzamos jelenséget.

Közismert a kölkedi temető germán kapcsolata.¹⁰⁴ A kishomoki temetőben pedig a feltárt¹⁰⁶ sírból 15

95 Néhány esetben a lószerszámú temetkezésekben a ló fog- vagy csont-attribútuma is jelen volt, s ezek kétségtelenné teszik, hogy a szokás jelképes tartalmat hordozott: a pitvarosi 125. sírban a lószerszámok közül lófog került elő (BENDE 2000, 243–244., 254.), a Szarvas-Grextéglagyári 420. sírban lópata és astragalus volt (JUHÁSZ 2004, 62.).

96 KÚRTI 1990, 80., 82.

97 BÓNA 1989, 19.

98 GAVRILOVA 1956, 22, Tab. 7. A; Tab. 9. A.

99 GRÁČ 1968, 105–111. Tab. 49–50

100 BÓNA–NAGY 2002, 43–44., Taf. 9.

101 BÓNA 2002, 219., Abb. 89.

102 NAGY 2004, 155.

103 KISS 1996, 25–26., 29., Taf. 21–22., Taf. 26., Taf. 110. 1–9., Taf. 111. 8.

104 KISS 1996, 286–291.

kora avar, 91 gepida volt. A gepida temetkezések közül csak a 7. sírban voltak lószerszámok (zabla, kengyel, kantárveret, kerek, vas lószerszámveretek. Ezen kívül a 37. női sírból került elő olyan tárgy — egy végein karikákkal ellátott vasrúd —, mely talán szintén lószerszám része volt, egy feszítőzabla egyik rúdja lehetett.¹⁰⁵ Az avar sírok között egyetlen lovas sír volt (49. sír).¹⁰⁶ A 7. sír egyike a temető legfiatalabb gepida síregyütteseinek. Nagy Margit a piramis alakú, poncolt, aranyozott, bronz kantárveret alapján — mely típus főként a frank-alemann szállásterületre jellemző, s a típus legkorábbi előfordulása 570 körülre tehető¹⁰⁷ — az eltemetés idejét a VI. század utolsó harmadára tette.¹⁰⁸ A sír egyéb leletei (lándzsza és veretes pajzs) a pannóniai langobardokkal fenálló kapcsolatra utalnak. A temető gepida és avar temetkezéseinek vizsgálata nyomán Nagy Margit felvetette, hogy a kishomoki gepida közösség túlélte az avar foglalást és a VII. század közepéig használták.¹⁰⁹ Vagyis lehet, hogy nem csak véletlen, hogy a lószerszámos temetkezések legkorábbi előfordulása két olyan temetőből származik, amelyben az avar–germán kapcsolatok vitathatatlanul nyomom követhetők.

A Duna–Tisza közéről eddig 5 kora avar korra tehető lószerszámos temetkezést ismerek (2. táblázat), melyek területi szóródása a ló- és lovas sírokhoz hasonló, vagyis a Duna és a Tisza mellett, keskeny sávban helyezkednek el (3. térkép). Közülük a kishegyesi 70. sír és a szeghegyi sír¹¹⁰ jól ismert a szakirodalomban. Már a részleges állat temetkezéseknél említettem, hogy a szeghegyi sír esetében Somogyi Péter újabb vizsgálatai más megközelítésbe helyezték e temetkezést. Nemcsak a sírból említett lókoponyát értelmezte lovas sír helyett utólag a sírba beásott állatáldozatként, hanem az állatkoponya közelében, egy csomóban talált tárgyakat (vas akasztó, üst, vaspántos favödör, fokos, kés, sarlótöredék, lándzsacsúcs formájú vastárgy) is halotti áldozatnak interpretálta.¹¹¹ Ebben az értelemben tehát ez a sír is lószerszámos temetkezésnek tartható. Ez a sír egyúttal figyelmeztet arra is, hogy a lószerszámot

is tartalmazó, régebben előkerült leletegyüttesek esetében a lószerszám pusztá megléte nem minden esetben jelez feltétlenül lovas sírt. Ezért nem zárható ki, hogy a ma már sajnos ellenőrizhetetlen, régi lelőhelyeink egy részében lószerszámos temetkezéseket feltételezzünk. Ide tartozik a Tass 38-as kilométerkőnél előkerült férfisír is.¹¹² A sort két újabb adattal egészíthetjük ki. A László Gyula által feltárt Felgyő–Ürmös tanyai avar temető 197. férfisírjában a bal combcsont és a térd mellett lószerszámhoz tartozó vas szíjelosztó karikák feküdtek, és valószínűleg a nyeret — amelyre a szíjvezető karika utal — a lábszárakra helyezték.¹¹³ A másik sírt 2005-ben Lantos Andrea régész tárta fel Dunavecse-Kovacsos dűlőben. A sírban a férfiváz mellkasára hosszúfűlű kengyelpárt fektettek, a bal kézfejnél kiskarikás csikózabla feküdt, s egy vékony, faragott csontlemezekkel díszített nyereg volt a halott bal lábfeje téve.¹¹⁴

A lószerszámoknak ló nélküli sírba helyezésére mint temetési rítusra Kürti Béla hívta fel a kutatás figyelmét a gerlai kora avar sírok kapcsán.¹¹⁵ A Kárpát-medencében a legnagyobb számban a Körös–Tisza–Maros közéről, kisebb számban a Felső-Tisza vidékről és a Dunántúlról adatolt.¹¹⁶

Bende Livia a lószerszámos temetkezési szokás gyakorlatának feltűnését — a Körös–Tisza–Maros közeli koncentrált előfordulása alapján — a VII. század közepe tájára vagy ezt követő időre tette.¹¹⁷ A tassi sír kapcsán már felvettem, hogy esetleg a Duna–Tisza közén e szokás feltűnése korábbra, a VII. század középső harmadának inkább az elejére, vagy legfeljebb a közepére tehető. A szeghegyi, Heraclius és Heraclius Constantinus 616–625 között vert solidusát¹¹⁸ tartalmazó sír új elemzése, illetve a felgyői 197. sír és az újonnan feltárt dunavecsei sír — az előbbiben nagylemezgömbös fülbevaló, alpi-típusú szíjvég és korai típusú csontlemezes tegez volt, az utóbbiban préselt ezüst, kettőspajzs alakú veretes öv, csuklósínór-tartós markolatú vaskard és a csengele-jóharti bizánci korsó párja került elő — feltevésemet igazolja. Ezt támogatja

105 BÓNA-NAGY 2002, Taf. 12.; NAGY 2004, 155.

106 BÓNA-NAGY 2002, Abb. 24.; Taf. 15.

107 NAWROTH 2001, 85–88.

108 NAGY 2004, 156.

109 NAGY 2004, 175.

110 GUBITZA 1907, 357–358.; ROEDIGER 1903.

111 SOMOGYI 2002.

112 BALOGH 2002, 310–311.

113 BALOGH 2009, Kat. 18., 199–202. kép.

114 BALOGH 2009, Kat. 13.

115 KÜRTI 1990, 80–81.

116 BENDE 2000, 253–254, 18. kép.

117 BENDE 2000, 254.

118 SOMOGYI 1997, 62–63.

a Kölked-Feketekapu A. 21. és 39. sírok¹¹⁹ is, melyek szintén e szokáskörbe tartoznak.

E temetkezési szokás a területről eddig ismert, az avar kor második felére tehető lelőhelyek esetében is csak szórványos tűnt fel. Mindössze 5 lelőhely 7 sírjában fordult elő, melyek a koraiakhoz hasonló területi szóródást mutatnak (3. térkép).¹²⁰ Közös jellemzőjük, hogy egyik esetben sem került a sírba veretekkel díszített lószerszám¹²¹, szemben néhány tiszántúli példával, amelyek veretes öves férfiak sírjai.¹²² Míg a Duna-Tisza köze kora avar kori temetkezéseiben a kengyelek, zabláék, hevedercsatok együtt is előfordultak, a későbbi temetkezésekben már csak vagy az egyik, vagy a másik került, kivéve a Felgyő-Úrmös-tanya 196. sírt¹²³, mert abban a zabla mellett a hevedercsat és a szíjvezető karika is előkerült, s ezekkel együtt valószínűleg a nyereg is a sírba került. A zabla mindig egyszerű csikózabla, a kengyelek általában hurkos fülűek.

Az avar kor második felében a lószerszámos temetkezések legnagyobb számban a Körös-Tisza-Maros közéről, a késői fülkesíros temetőkből kerültek elő.¹²⁴ Azonban igazából a lószerszámos temetkezés szokása csak egyetlen temetőre jellemző, a Szarvas-Grexa-téglagyárból került elő az ilyen temetkezések döntő többsége¹²⁵, míg a többi temetőben ugyanolyan kis gyakorisággal fordulnak elő, mint a Dunántúl vagy a Duna-Tisza köze lelőhelyein. Bende Livia megállapította, hogy a Körös-Tisza-Maros közének lószerszámos temetkezés gyakorlása összekapcsolódik a késői

119 KISS 1996, 25–26., 29., Taf. 21–22., Taf. 26., Taf. 110. 1–9., Taf. 111. 8.

120 Az újabb ásatások közül Szatymaz-Makraszéki iskola 184. sírjából adatolt a szokás (BÉRES [én] 44). Bizonytalan a Budapest IX. Ferencváros, Régi lóversenyter 1. sírjából előkerült adat: az egyik vége felé kiszélesedő, a másik végén hegyes, rombusz átmetszetű vastárgyat zablapálcának határozták meg (NAGY 1998, 59–60., Taf. 47, 30). További bizonytalan adatokat jelentenek a régi ásatásokból ma már szórványként nyilvántartott lószerszámok: Szeged-Fehértó A. (MADARAS 1995, 52–53., Pl. 38, 29); Szeged-Fehértó B. (MADARAS 1995, 150, Pl. 21, 7–11); Szeged-Kundomb (SALAMON–CS. SEBESTYÉN 1995, 40, Pl. 39, 30).

121 Természetesen a lószerszámok hiányosságára magyarázat lehet az, hogy majdnem mindegyik sír rabolt volt.

122 Szarvas-Grexa-téglagyár 154. és 200. sír (JUHÁSZ 2004, 30, 37, Abb. 17, Taf. 20, 25.); Rákóczi-falva-Kastélydomb 26. sír (SELMECZI–MADARAS 1980, 143, 9. t. 2, 4.); Székkutas-Káponadűlő 51. és 239. sír (B. NAGY 2003, 22, 39, 20–24. kép.).

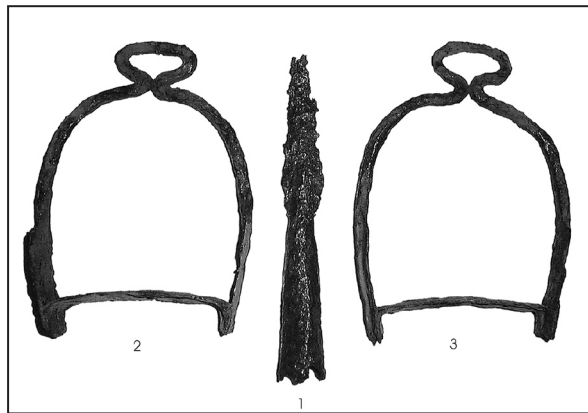
123 BALOGH 2009, Kat. 18., 196. kép 4–8., 197–198. kép).

124 BENDE 2000, 254. A Kárpát-medence lószerszámos temetkezéseinek listája és a temetkezésekről átfogóan BENDE 2000, 253–254!

125 JUHÁSZ 1995a, 420–424, 426; JUHÁSZ 2000, 75–76; JUHÁSZ 2004, 71–72.

fülkesírokkal.¹²⁶

A dunántúli és a Körös-Tisza-Maros köze lószerszámos temetkezéseire képest a Duna-Tisza közeli lószerszámos sírok e későbbi csoportjánál van egy meghatározó különbség: a temetkezések többsége — legalábbis azok, amelyeket szakember határozott meg — női sír. A fehértói sírok esetében szakszerű meghatározás nem áll rendelkezésünkre. A kiskunmajsai sírban azonban férfisírt sejtethetünk a lándzsa és a szablya alapján. A sírokban gyakorlatilag kötött helye volt a lószerszámoknak, minden esetben a combtónél vagy a kézfejnél kerültek elő.



2. ábra. Kiskunmajsai - pálosi leletek

A Körös-Tisza-Maros közén a lószerszámos temetkezési szokás ideiglenesen felváltja a lovas temetkezéseket a VII. század harmadik harmadában, de gyakorlása csak a század végéig követhető, amikor is visszatérnek a ló sírba helyezéséhez.¹²⁷ A Duna-Tisza közén a sírok rablottsága miatt nem lehet ilyen pontosan körülhatárolni a szokás előfordulását. A hajósi¹²⁸ és a madarasi¹²⁹ temetőket a VII. század harmadik harmadában nyitották. Ezekben a temetőben a lószerszámos sírok a középső tömbben helyezkedtek el, s általában a legkorábbi sírok közé tartoznak. A felgyői három lószerszámos temetkezés nem egy horizontba tartozik. A 197. férfisírt a kora avar korra keltezhetjük, azonban a két, lószerszámos női sír — a 143. sír halványzárka és világos keki színű, összetett rúdgyöngyei és a 196.

126 BENDE 2000, 254.

127 BENDE 2000, 254

128 BALOGH 2009, Kat. 20.

129 RÁCZ 1999, 371.

sír vegyes gyöngyörében előforduló kisméretű, korai dinnyemag gyöngyök alapján¹³⁰ — a VII. század végére tehető. Vagyis a Duna–Tisza közén a lószerszámos temetkezések későbbi csoportja akkor jelent meg, amikor a Körös–Tisza–Maros közén már eltűnőben volt a szokás, pontosabban visszatértek az egész ló eltemetéséhez és már nemcsak férfiak, de nők körében gyakorolták.

Végezetül a Duna–Tisza avar kori ló, lovas és lószerszámos temetkezéseiből levonható következtetéseket az alábbiakban összegezhetjük:

Az avar kori Duna–Tisza közére nem jellemző a ló, lovas és lószerszámos temetkezés. A kora avar kori lelőhelyek közül a csepel-hárosi, az avar kor második felére tehetőek közül a szeged-makkoserdei temető emelkedik ki a lovas temetkezések nagyobb számú előfordulásával. Az előbbi a Dunántúlhoz kötődik (Ny-K tájolás, cölöpös sírok, leletanyag germán kapcsolatai), az utóbbi pedig a Tiszántúlhoz kapcsolódik számos szállal (Ny-K tájolás, késői típusú fülkesírok, több állatáldozat).

A lovas temetkezés a kora avar korban, mind pedig az avar kor második felében alapvetően a Duna és a Tisza menti keskeny sávban fordul elő.

A temetőkön belül egy tömbben helyezkednek el, s temetkezési szokásuk minden elemében (tájolás, sírforma, áldozati állatok, stb.) beleillenek az adott temetők rendjébe. Az egész és a részleges lóval temetés gyakorlata az egész avar korban csak a férfiakhoz kapcsolódik.

Az eddigi adatok alapján a ló és lovas temetkezések csak rövid ideig és csak kis, helyi közösségekben voltak szokásban a vizsgált területen. A legkorábbi lovas sírok a gátérik, a csepel-hárosi és az úrbőpuszta temető korai temetkezései között találhatóak. Ezek a VII. század második negyedére, az úrbőpusztaiak a középső harmadra keltezhetőek. A VII. közepe után tovább él e szokás a hárosi és az úrbőpuszta temetőt használók körében, de több, ekkor induló temetőben is felbukkan: a Duna–Tisza köze északnyugati szegletében az ekkor induló apostagi, dunavecsei és szabadszállási temetőben, és a Dél-Alföldön a makkoserdei temetőben. Valamennyiben egyszerre, a VII. század végén felhagynak a lóval való temetés gyakorlatával. Ma

még nem tudni, hogy milyen okból, de a makkoserdei közösség a VIII. század végén ismét feleleveníti ezt a szokást a fülkesíros sírformával együtt.

A lószerszámos temetkezések területi szóródása a lovas temetkezésekhez hasonló.

A szokás feltűnése egybeesik a legkorábbi lovas temetkezésekkel, datálásuk a VII. század második negyede. A VII. század közepe után nyitott temetők némelyikében is felbukkant e szokás a század végén, akkor, amikor a Körös–Tisza–Maros közén már „visszatértek” az egész ló eltemetéséhez.

A korai lószerszámos temetkezések — a szeghegyi sír kivételével — férfiakhoz köthetőek, azonban az avar kor második felére tehető sírok alapján többségében már a nők gyakorolják.

Katalógus

I. Lovas sírok

Apostag-Célkitermelőhely B. terület (BALOGH 2009, Kat. 4.)

Az M8 autót út építését megelőzően Apostag délkeleti határában nyitott homokbányában 44 avar kori sír került feltárára bronzkori és szarmata telepobjektumok mellett. A sírok között három lovas sír volt, amelyben a ló a lovas bal oldalán, párhuzamos helyzetben feküdt. A teljesen feltárt temetőben a sírok ÉK–DNy irányú, szabálytalan sorokba rendeződtek.

9. sír (1. kép 1): T: ÉNy–DK (300–116°). H.: 230 cm, sz.: 132 cm, m.: 58–72 cm. Bolygatatlan. Cölöpös sír. Nagyméretű, szabályos téglalap alakú aknasír, amelynek hosszoldalainál 2–2, a fal síkjából kiugró cölöplyuk volt, melyek a sír alja alá nyúltak. A sírgödör jobb oldalánál koporsóba eltemetett, hanyatt, nyújtott helyzetben fekvő férfi csontváza nyugodott. Koponyája hátra billent, állkapcsa a mellkasra esett. Jobb válla kissé fel volt húzva, karjai nyújtva, szorosan a felsőtest mellett nyugodtak. Lábai párhuzamosan fektüdtek. A férfi bal oldalán, vele párhuzamosan, kissé a bal oldalára rogyasztva egész ló feküdt. Koponyája orral a sírgödör északi sarka felé fordult. Az emberváz mell.: 1. A medencében trapéz alakú vascsat (1. kép 2) volt. H.: 4,5 cm, sz.: 4,3 cm. 2. A jobb medencecsont alatt egy téglalap alakú vascsat hevert (1. kép 3). H.: 3,9 cm, sz.: 3,3 cm. 3. A délnyugati saroknál lévő cölöplyukból egy kisebb méretű, téglalap átmetszetű. téglalap alakú bronzcsat került elő (1. kép 5). H.: 2,8 cm, sz.: 2,3 cm. 4. Ismeretlen rendeltetésű bronzlemez töredék (1. kép 4) hevert a koponya jobb oldala mellett. 5. Egyenes hátú, egyélű vaskés (1. kép 6.) került elő a jobb alkar alól. Markolattüskéje letörött. H.: 16,3 cm, sz.: 1,6 cm. 6. A jobb medencecsont mellett egy kerek átmetszetű vaskarika (2. kép 1.) volt. Átm.: 4,4 cm. 7. A bal lábszárcsont külső oldalánál, élével a lábszár felé egy

130 BALOGH 2009, Kat. 18., 177. kép.; 196. kép 4–8., 197–198. kép.

vasfokos (2. kép 3.) hevert. A nyélluk kerek átmetszetű. H.: 13,6 cm, sz.: 2–4,3 cm, nyélluk átm.: 3,2 cm. 8. A jobb vállra dölve egy barnásszürke színű, kerámiazúzával soványított, kézzel formált, közepesen kiégetett, aszimmetrikus testű, kissé tojásdad alakú fazék (2. kép 2.) volt. Pereme lekerekített, rövid nyaka kissé kihajlik. Ma.: 10,1 cm, perem átm.: 8,7 cm, fenék átm.: 6,9 cm. 9. A térdek között szárnyas csontok voltak. 10. Ugyanott és a bal kézfejnél 1–1 tojás maradványa hevert. A lóváz mell.: 11. A lókoponya mellett aszimmetrikus, nagykarikás vaszabla (3. kép 14.,–16.) került elő töredékes állapotban. 12–24. A pofaszíjakon és a farhámon 13 db dudoros korong alakú, bronz lószerszámveret (3. kép 1–13) helyezkedett el. Felerősítésük a veret kitöltő masszájába rögzített, szélesebb bronz szalagokból hajlított hurokfülekkel történt. A veretek töredékes állapotban kerültek elő. Átm.: 1,6 cm. 25. A jobb mellső láb mellett vékony, téglalap átmetszetű bronzhuzal (3. kép 15.) került elő. H.: 3,3 cm.

13/A. sír (4. kép 1): T.: ÉNy–DK (302–122°). H.: 237 cm, sz.: 115–135, m.: 86–94 cm. Bolygatatlan. A lekerekített sarkú, szabálytalan téglalap alakú sírgödör jobb oldalán hanyatt, nyújtott helyzetben felnőtt férfi csontváza nyugodott. Koponyája kissé jobbra, előre billent. Karjai a medencére voltak hajlítva, jobb felkarcsontja kimozdult eredeti helyéről. Lábai párhuzamosan feküdtek. Az emberváz fölött egy később ráásott, ellentétes tájolású sír (13. sír) volt. A férfiváz baloldalán hasra rogyasztva egész ló csontváza feküdt. A koponya orral a sír alja felé fordult. Az emberváz mell.: 1. A bal váll mellett bronz varkocsszorító (4. kép 2) feküdt töredékes állapotban. A vékony bronz lemezből forrasztott, henger alakú varkocsdísz két végét vastagabb borda tagolja. 2. A gerincoszlop jobb oldalánál, deréktájon téglalap átmetszetű, ovális vascsat (4. kép 3) hevert. H.: 3,9 cm, sz.: 2,9 cm. 3. A jobb lábszárcsont mellett, szájával a csontokra dölve egy szürkésbarna színű, durva szemcséjű homokkal soványított, lassú korongon formált, tojásdad testű fazék (4. kép 5) volt. Pereme lekerekített, rövid nyaka ívelten kihajlik. A testét befésült hullámvonalak kötegek díszítik. Ma.: 13,6 cm, perem átm.: 10,3 cm, fenék átm.: 7,6 cm. 4. A medencecsonton tojás maradványai voltak. A lóváz mell.: 5. A lókoponya jobb oldalánál kiskarikás csikószabla töredékei (4. kép 6) heverték. 6–21. A pofaszíjakon és a farhámon 16 db ónozott bronz, préselt rozetta alakú lószerszámveret (5. kép 3–18.) volt. A rossz megtartású, gyenge minőségű veretek a kitöltő anyagba rögzített, bronzszegecsekkel voltak felerősítve. Átm.: 2 cm. 22. A bal lapocka mellett egy téglalap átmetszetű, téglalap alakú vascsat (4. kép 4) feküdt. H.: 4,1 cm, sz.: 4 cm. 21. A jobb oldalon egy hurkosfülű, egyenes talpú kengyel (5. kép 1) került elő. A szögletes átmetszetű kengyel egy szálból kovácsolt, a fülrésze szögletes. H.: 11,6 cm, sz.: 10,6 cm. 22. A baloldalon egy

töredékes állapotú kengyel (5. kép 2) hevert. 23. A jobb lapockacsont alatt tojás volt.

41. sír (6. kép 1): T.: ÉNy–DK (322–136°). H.: 230 cm, sz.: 171–137 cm, m.: 107–114 cm. Rabolt, bolygatott. Cölöpös sír. A lekerekített sarkú, szabályos téglalap alakú aknasír hosszanti oldalainál 2–2 cölöplyuk helyezkedett el, amelyek nem mélyedtek le a sír aljáig. A sírgödör oldalai rézsűsek voltak. A sírgödör jobb oldal-fala mellett, hanyatt, nyújtott helyzetben felnőtt férfi csontváza nyugodott. A koponya, a karcsontok és a medencecsontok a sír délnyugati sarkába voltak összedobálva. A lábak in situ helyzetben feküdtek, a lábszárak szorosan egymás mellett helyezkedtek el. Az emberváz bal oldalán, párhuzamosan fektetve egy egész ló feküdt, azonban csak lábsontjai voltak eredeti helyzetben. A lócsontok nagy része a sírgödör délnyugati sarkában, az emberi csontok felett került elő. Az emberváz mell.: 1. Trapéz alakú vascsat (6. kép 2.) az embercsontok között, másodlagos helyzetben. H.: 2,7 cm, sz.: 2,2 cm. A csattal együtt ismeretlen rendeltetésű vastárgy volt. 3. A jobb combcsont mellett egyenes hátú, egyélű hosszúkés (6. kép 3.) feküdt hegyével a bal láb felé fordulva. H.: 19 m, sz.: 2 cm. 4. A jobb tér külső oldalánál egy szürkésbarna színű, koromfoltos, durva szemcséjű homokkal és kerámiazúzával soványított, kézzel formált, közepesen kiégetett fazék (6. kép 4.) állt. Pereme ujjbenyomkodással tagolt, rövid nyaka ívelten kihajlik, teste tojásdad alakú. Ma.: 13,5 cm, perem átm.: 9,6 cm, fenék átm.: 7,8 cm. 5. A lábszárcsontok között juhcsontok (lábsontok, csigolya- és keresztcsont) voltak. A lóváz mell.: 6. A sír északnyugati végénél, egy állatjársából préselt bronz lószerszámveret került elő.

2. *Bačko Petrovo Selo, Čik/Péterrève* (S) (ADAM 2002, 30.)

28. sír (BRUKNER 1968, 170–173.)

3. *Baja-Allaga szőlő* (ROEDIGER 1903, 275. 3. ábra, GERE 1998, III. t. 5–12.)

4. *Bogojevo-Necropola IV. / Gombos-IV. temető* (S) (POGÁNY 1908)

22. sír (POGÁNY 1908, 408.)

5. *Budapest IX. Ferencváros, Sorosksári út, Lámpagyár* (NAGY 1998)

5. sír (NAGY 1998, Taf. 54. B.)

6. *Budapest XXI. Csepel-Dunai-dűlő* (NAGY 1998)

1. sír (NAGY 1998, 144., Taf. 99. A.)

7. *Budapest XXI. Csepel-Háros* (NAGY 1998)

2. sír (NAGY 1998, Taf. 100.); **5. sír** (NAGY 1998, Taf. 100.);

25. sír (NAGY 1998, Taf. 104.); **27. sír** (NAGY 1998, Taf. 105.); **28.**

sír (NAGY 1998, Taf. 104.); **39. sír** (NAGY 1998, Taf. 106–107.);

40. sír (NAGY 1998, Taf. 107–108.); **47. sír** (NAGY 1998, Taf. 109.);

52. sír (NAGY 1998, Abb. 71:3., Taf. 110.); **55. sír** (NAGY 1998,

Abb. 72:3., Taf. 111.); **73. sír** (NAGY 1998, Abb. 77:3., Taf. 114.); **96. sír** (NAGY 1998, Abb. 82:1., Taf. 118.)

8. *Bugyi-Úrbőpuszta* (BÓNA 1957)

8. sír (BÓNA 1957, 157. 30. t. 3–4; 31. t. 1, 5–8; 32. t.; 38. t. 8; 42. t. 14.); **14. sír** (BÓNA 1957, 158. 33. t.); **22. sír** (BÓNA 1957, 159. 34. t. 11–13.; 41. t. 12.); **28. sír** (BÓNA 1957, 159. 34. t. 14–18.)

9. *Čelarevo-Čipska suma, ciglana/Dunacséb-Téglagyár*

(S) (ADAM 2002, 90)

32. sír (Bunardžić 1985, Kat. 387., Fig. 27.); **40.** (Bunardžić 1985, Kat. 387., Fig. 28.); **85. sír** (Bunardžić 1985, Kat. 387., Fig. 29.); **162. sír** (Bunardžić 1985, Kat. 387., Fig. 30.); **244. sír** (Bunardžić 1985, Kat. 388., Fig. 31.); **266. sír** (Bunardžić 1985, Kat. 388., Fig. 36.)

10. *Csengele-Feketehalom* (TÖRÖK 1995)

93. sír (TÖRÖK 1995, 218, Pl. 5, 28:15, 29:1–3.); **94. sír** (TÖRÖK 1995, 218, Pl. 6, 28:16, 29:5.); **95. sír** (TÖRÖK 1995, 218, Pl. 6, 28:16, 29:6.)

11. *Dávod-Rétaljai szőlők* (GUBITZA 1908, 419, 1–11. ábra)

12. *Dunavecse-Kovacsos dűlő B. terület* (BALOGH 2009, Kat. 14.)

A feltárt 94 sírből 11 lovas volt.

13. *Feketić/Bácsfeketehegy* (S) (GUBITZA 1908, 419–420.)

14. *Gátér* (KADA 1906; 1908)

193. sír (KADA 1906, 207–210.); **212. sír** (KADA 1906, 214–218.);

219. sír (KADA 1906, 219.); **239. sír** (KADA 1908, 330–331.)

15. *Öregcsertő* (BALOGH 2002)

1. sír (BALOGH 2002, 308.); **2. sír** (BALOGH 2002, 308.); **3. sír** (BALOGH 2002, 308.); **4. sír** (BALOGH 2002, 308.)

16. *Szabadszállás-Batthyányi u.* (ADAM 2002, 335.)

19. sír: T.: ÉNy–DK (314–134°). H.: 215 cm, sz.: 95 cm, m.: 155 cm. Bolygatott. A téglalap alakú aknasírban hanyatt, nyújtott helyzetben felnőtt férfi csontváza nyugodott. A bal oldalán teljesen feldűlt, egész lóváz volt. Az emberváz mell.: 1. Bronz drótdarab. 2. Ismeretlen rendeltetésű vastöredékek. 3. Bronz övveret. 4. Vascsat. 5. Vastör a jobb combcsont belső oldalánál. 6. A bal lábszárra borulva kézzel formált edény került elő. 7. Részleges juh. A bőrben hagyott koponya és az állkapocs a medencénél feküdt, a lábcsontok a lábfejeknél és a combtöveknél feküdtek.

50. sír (1. ábra): T.: ÉNy–DK (310–130°). H.: 230 cm, sz.: 110–120 cm, m.: 140 cm. Bolygatott. A nagyméretű, téglalap alakú aknasír jobb oldalánál hanyatt, nyújtott helyzetben felnőtt férfi csontváza feküdt. A koponya hiányzott, a bordák és a karcsontok, valamint a medencecsontok a sír közepén, szétdobálva kerültek elő. A lábak in situ helyzetben feküdtek, párhuzamosan nyugodtak. Az emberváz bal oldalán, párhuzamosan egy egész ló csontváza nyugodott. A koponya a sírgödör északi oldala mellett hevert, a hátsó lábcsontok, valamint a farok csigolyák eredeti helyzetben voltak, azonban a többi csont szét volt dobálva és összekeveredett az emberi csontokkal. Az

emberváz mell.: 1–2. 2 db téglalap alakú vascsat. 3–10. 8 db négyzet alakú bronz övveret. 11. Csontból készített karikacsüngő a gerincoszlop felső végénél. 12. Vaskés a jobb combcsont külső oldalánál. 13. Kézzel formált fazék volt a koponya helyén. 14. Szárnyas csontok a lábszárcsontok között. 15. Részleges juh. A bőrben hagyott koponya a combcsontok között került elő, a lábcsontok a combcsontok mellett és a bal lábfej külső oldalánál hevert. A lóváz mell.: 16. Vas zablatöredék a lókoponya mellett. 17. Vas hevedercsat a bolygatott lócsontok között.

17. *Szeged-Fehértó A.* (MADARAS 1995)

70. sír (MADARAS 1995, 22, Pl. 12.)

18. *Szeged-Fehértó B.* (MADARAS 1995)

67. sír (MADARAS 1995, 144, Pl. 12.)

19. *Szeged-Makkoserdő* (SALAMON 1995)

12+23. sír (SALAMON 1995, 112–113., Pl. 1.); **13+24. sír** (SALAMON 1995, 112–113, Pl. 2.); **38. sír** (SALAMON 1995, 115, Pl. 3.); **59. sír** (SALAMON 1995, 116, Pl. 5.); **60. sír** (SALAMON 1995, 116–117, Pl. 5.)

83. sír (SALAMON 1995, 118, Pl. 6.); **95. sír** (SALAMON 1995, 119.); **96. sír** (SALAMON 1995, 119.); **101. sír** (SALAMON 1995, 120, Pl. 7.); **115. sír** (SALAMON 1995, 121.); **199. sír** (SALAMON 1995, 121.); **237. sír** (SALAMON 1995, 130, Pl. 16.); **270. sír** (SALAMON 1995, 132, Pl. 19.); **279. sír** (SALAMON 1995, 133, Pl. 19.)

20. *Tiszavárkony-Hugyinpart* (ADAM 2002, 387)

1. sír (KOVRIK 1955, 35.); **35. sír** (KOVRIK 1955, 35.); **46. sír** (KOVRIK 1955, 35; KISS 1963, 158.); **55. sír** (KOVRIK 1955, 35; KISS 1963, 154.)

II. Lósírok

1. *Budapest XXI. Csepel-Háros (Csepel-Vízmű)* (RégKut 1999, 35)

2. *Csölyospálos-Felsőpálos, volt Budai-tanya* (ADAM 2002, 100; WICKER 1995, 60)

3. *Szeged-Makkoserdő* (SALAMON 1995)

317. sír (SALAMON 1995, 136–137, Pl. 25–28.)

4. *Tiszavárkony-Hugyinpart* (ADAM 2002, 387)

51. sír (KOVRIK 1955, 35; KISS 1963, 155.); **54. sír** (KOVRIK 1955, 35; KISS 1963, 155.)

5. *Vrbas-ciglana Polet/Óverbász-Polet téglagyár* (S) (NAĐ 1971)

lósír (NAĐ 1971, 214. Tab. 40.)

III. Lószerszámos temetkezések

1. *Dunavecse-Kovacsos dűlő* (BALOGH 2009, Kat. 13.)

2. *Felgyő-Ürmös tanya* (ADAM 2002, 137)

143. sír (BALOGH 2009, Kat. 18., 177. kép); **196. sír** (BALOGH 2009, Kat. 18., 196. kép 4–8., 197–198. kép); **197. sír** (BALOGH 2009, Kat. 18., 199–202. kép)

3. *Hajós-Cifrahegy* (ADAM 2002, 157.)

158. sír (BALOGH 2009, Kat. 20., 294. kép 1–9.)

4. *Kiskunmajsa-Pálos* (BALOGH 2002, 302.)

Kiskunmajsa-Alsópálos pusztán, Pálos Julianna tanyáján, 1933-ban Antal József szeszfőző szőlő alá fordítás közben egy sírt talált, amelyből díszített arany lemezek és vastárgyak kerültek elő. Közülük néhány Dr. Mály János pénzügyi tanácsos révén jutott el a Nemzeti Múzeumba. Mell.: 1. Nádlevél alakú vaslándzsa (2. ábra 1.). Köpűje kerek átmetszetű, tövénél erőteljesen összeszűkül. Hegye letörött, erősen korrodált. H.: 17,4 cm, sz.: 2,2 cm, köpű átm.: 2,4 cm. 2–3. Kerek átmetszetű vasból kovácsolt, hurkos fülű, egyenes talpalójú, villás szárú kengyel pár (2. ábra 2-3.). Száruk az

alsó harmadtól laposra kalapált, a talp alján lapos borda fut. H.: 15,6–16 cm, sz.: 11,1–11,35 cm.

5. *Lovčenač / Szeghegy* (S) (ROEDIGER 1903; SOMOGYI 2002)

6. *Madaras-Téglavető* (RÁCZ 1999)

82. sír (RÁCZ 1999, 355, 13. kép 30–32.)

7. *Mali Idoš-Zuta jama / Kishegyes-Sárgagödör* (S) (GUBITZA 1907)

70. sír (GUBITZA 1907, 357–358)

8. Szeged-Fehértó B. (MADARAS 1995)

23. sír (MADARAS 1995, 139, Pl. 4.); 31. sír (MADARAS 1995, 140, Pl. 4.)

9. Tass 38-as km-kő (BALOGH 2002, 310–311, kép 4–5., 20. kép)

Irodalom

- B. NAGY 2003 B. Nagy Katalin: *A székkutas-kápolnadűlői avar temető*. (Szerk.: Bende Livia – Lőrinczy Gábor) MFMÉ – MonArch 1. 2003.
- BÁLINT 1971 Bálint Csanád: *A honfoglaláskori lovastemetkezések. — Le tombes á ensevelissement de cheval chez les Hongrois du IX^e–XI^e siècles*. MFMÉ 1971-2 (1974) 85–108.
- BALOGH 2002 Balogh Csilla: *Régészeti adatok Bács-Kiskun megye területének kora avar kori történetéhez. Előmunkálatok a Duna–Tisza köze avar kori betelepülésének kérdéseire. — Archäologische Angaben zur frühawarenzeitlichen Geschichte des Komitates Bács-Kiskun. Vorarbeiten zu den Problemen der Besiedlung des Donau–Theiß-Zwischenstromlandes in der Frühawarenzeit*. MFMÉ – StudArch 8. 2002, 291–340.
- BENDE 2000 Bende Livia: *Fülkesírok a pitvarosi avar kori temetőben. Adatok a fülkés és lószerszámos temetkezések kronológiájához. — Stollengräber im awarenzeitlichen Gräberfeld von Pitvaros. Angaben zur Chronologie der Stollengräber und Bestattungen mit Pferdegeschirr*. In: *Hadak útján. A népvándorlaskor fiatal kutatóinak konferenciája* (Szerk.: Bende Livia – Lőrinczy Gábor – Szalontai Csaba), Szeged 2000, 241–280.
- BENDE 2003 Bende Livia: *Temetkezési szokások a székkutas-kápolnadűlői avar kori temetőben. — Bestattungssitten im awarenzeitlichen Gräberfeld von Székkutas-Kápolnadűlő*. In: B. Nagy Katalin: *A székkutas-kápolnadűlői avar temető* (Szerk.: Bende Livia – Lőrinczy Gábor), MFMÉ – MonArch 1. 2003, 305–330.
- BÉRES én Béres Mária: *Szatymaz földje és népe*. Szeged, én. 56–62.
- BÓNA 1957 Bóna István: *Az ürbőpusztai avar temető. — Le cimetiére avar de Ürbőpuszta*. ArchÉrt 84. 1957, 155–173.
- BÓNA 1979 Bóna István: *A szegvár-sápadali lovassír. Adatok a korai avar temetkezési szokásokhoz. — Das Reitergrab von Szegvár-Sápadal. Beiträge zu den frühawarischen Bestattungsriten*. ArchÉrt 106. 1979, 3–32.
- BÓNA 1980 Bóna István: *Studien zum frühawarischen Reitergrab von Szegvár*. Acta ArchHung 32. 1980, 31–95.
- BÓNA 1989 Bóna István: *Daciától Erdőelvéig. Erdély és a Kelet-Alföld a népvándorlás korában (271–895)*. In: *Erdély rövid története* (Szerk.: Köpeczi Béla). Budapest 1989, 61–98.
- BÓNA 2002 Bóna István: *Domoszló-Víztároló. Gyula-Fövenyes. Kisköre. Paptanya. Szolnok-Szanda. Tiszafüred-Nagykenderföldek*. In: Bóna István–Nagy Margit: *Gepidische Gräberfelder am*

- Theissgebiet I.* (Red.: Bóna, István–Garam, Éva–Vida, Tivadar) MGAH 1. Budapest, 2002, 191–237.; 245–252.
- BÓNA–NAGY 2002 Bóna, István–Nagy, Margit: *Hódmezővásárhely-Kishomok. Fundort und Fundumstände.* In: Bóna, István–Nagy, Margit: *Gepidische Gräberfelder am Theissgebiet I.* (Red.: Bóna, István–Garam, Éva–Vida, Tivadar) MGAH 1. Budapest, 2002, 34–77.
- BUNARDŽIĆ 1985 Bunardžić, Radovan: *Čelarevo. Risultati delle ricerche nelle necropoli dell' alto medioevo.* Roma 1985.
- CSALLÁNY 1933 Csallány Dezső: *A kunszentmártoni avar kori ötvössír. — Goldschmiedegrab aus der Avarzeit von Kunszentmárton (Ungarn).* Szentes 1933.
- CSALLÁNY 1953 Csallány Dezső: *A bácsújfalusi avar kori hamvasztásos lelet. Adatok a kuturgurbolgárok (hunok) temetési szokásához és régészeti hagyatékához. — Trouville d'objets incinérés de l'époque avare á Bácsújfalu. Contributions á l'étude des rites funéraires et au legs archéologique des koutourgours bulgares (huns).* ArchÉrt 80. 1953, 133–141.
- ERDÉLYI 1958 Erdélyi István: *A jánoshidai avar kori temető. — Das avarenzeitliche Gräberfeld von Jánoshida.* RégFüz Ser. II. 1. Budapest 1958.
- ERDÉLYI 1982 Erdélyi István: *Az avarság és Kelet a régészeti források tükrében.* Budapest 1982.
- FETTICH 1926 Fettich Nándor: *Az avarkori műipar Magyarországon. — Das Kunstgewerbe der Avarzeit in Ungarn.* ArchHung 1. Budapest 1926.
- FARKAS 1987 Farkas Ottó: *Mongol csigacsont játékok.* Kk. Budapest 1987.
- GARAM 1990 Garam, Éva: *Bemerkungen zum ältesten Fundmaterial der Avarzeit.* In: Typen der Ethnogenese unter Besonderer Berücksichtigung der Bayern. II. (Hrsg.: Freisinger, Henning – Daim, Falko), Wien 1990, 253–272.
- GARAM 1995 Garam, Éva: *Das avarenzeitliche Gräberfeld von Tiszafüred. Cemeteries of the Avar Period (567–829) in Hungary.* Vol. 3. Budapest 1995.
- GARAM 1996 Garam, Éva: *Kontakte zwischen den byzantinischen Fundgut.* In: *Ethnische und kulturelle Verhältnisse an der mittleren Donau vom 6. bis zum 11. Jahrhundert* (Hrg.: Baileková, Darina – Zábajník, Josef) Bratislava 1996, 99–105.
- GAVRILOVA 1965 Gavrilova, Antonina Antonovna: *Mogilnik Kudyrge kak istočnik po istorii altajskih plemen.* Moskva–Leningrad 1965.
- GERE 1998 Gere László: *Bácskai avar leletek. — Avarische Funde von der Batschka (Nord-Serbien).* WMMÉ 1999, 49–100.
- GRAČ 1966 Grač, Aleksandr Danilovič: *Arheološki raskopki v Sut-Hole i Baj-Tajge.* TTKAEE II. 1966, 90–105.
- GUBITZA 1907 Gubitza Kálmán: *A kishegyesi régibb középkori temető.* ArchÉrt 27. 1907, 346–363.
- GUBITZA 1908 Gubitza Kálmán: *Újabb népvándorlás kori lovas sírokról a Bácskában.* ArchÉrt 28 (1908) 418, 420–421.
- GUBITZA 1909 Gubitza Kálmán: *Gombosi sírmező.* A BTTÉ XXV/1. 1909, 6–22.
- H. TÓTH 1981 H. Tóth Elvira: *A Kecskemét–Sallai úti avar sírlelet.* SzMMÉ 1981 (1983) 11–33.
- HAMPEL 1905 Hampel, József: *Alterthümer des frühen Mittelalters in Ungarn I–III.* Braunschweig 1905.
- JEVTJUHOVA–KISELJOV 1941 Jevtjuhova, Ligyia Alekszejevna – Kiszeljov, Szergej Vlagimirovics: *Otset o rabotah sajaan-altajszkaj arheologicseskaj Ekszpedicije.* Trudy GIM 16. 1941, 75–117.
- JUHÁSZ 1995 Juhász, Irén: *Avarenzeitliche Gräberfeld in der Gemarkung Orosháza.* MAA 1. Budapest 1995.
- JUHÁSZ 1995a Juhász, Irén.: *Stollengräber im Komitat Békés.* MFMÉ – StudArch 1. 1995, 417–452.
- JUHÁSZ 2000 Juhász Irén: *Avar lovas sírok Békés megye területén. – Avar graves with horses int he north part of Békés County.* BMMK 21. 2000, 63–99.
- JUHÁSZ 2004 Juhász, Irén: *Das avarenzeitliche Gräberfeld in Szarvas-Grexa-Téglagyát,* FO 68. MAA 7. Budapest 2004.
- JUHÁSZ 2006 Juhász Irén: *A Szarvas-rózsási késő avar temető lovas sírjai.* Arrabona 44/1. (2006), 205–218.

- KADA 1906 Kada Elek: *Gátéri (Kun-Kisszállási) temető a régibb középkorból*. ArchÉrt 26. 1906, 135–155, 207–221.
- KADA 1908 Kada Elek: *Gátéri (Kun-Kisszállási) temető a régibb középkorból*. ArchÉrt 28. 1908, 330–339.
- KISS 1963 Kiss Attila: *Az avar kori lovas-temetkezés szokásának vizsgálata. — Über das Brauchtum der awarenzeitlichen Reiterbestattungen*. JPMÉ 1962 (1963) 153–162.
- KISS 1996a Kiss, Gábor: *Diesseits und jenseits der Donau. Über etliche Bestattungssitten in W- und N-Avaria*. In: *Ethnische und kulturelle Verhältnisse an der mittleren Donau vom 6. bis zum 11. Jahrhundert* (Hrg.: Bialeková, Darina – Zábajnik, Josef), Bratislava 1996, 167–178.
- KISS 1996b Kiss, Gábor: *Die Mitbestattung von Pferden bei den Awaren*. In: *Reitervölker aus dem Osten. Hunnen + Awaren*. Begleitbuch und Katalog (Hrsg.: Daim, Falko), Eisenstadt 1996, 387–390.
- KOVRIG 1955 Kovrig Ilona: *Adatok az avar megszállás kérdéséhez*. ArchÉrt 82. 1955, 30–44.
- KOVRIG 1963 Kovrig, Ilona: *Das Awarenzeitliche Gräberfeld von Alattyán*. ArchHung 40. Budapest 1963.
- KOVRIG 1975 Kovrig, Ilona: *The Dévaványa Cemetery. Avar finds in the Hungarian National Museum. Cemeteries of the avar period (567-829) in Hungary*. Vol. 1. Budapest 1975. 121–155.
- KOVRIG–KOREK 1960 Kovrig Ilona – Korek József: *Le cimetière de l'époque avare de Csóka (Čoka)*. ActaArchHung 12. 1960, 257–297.
- KÜRTI 1983 Kürti Béla: *Az avarok kora (567/568–805)*. In: *Szeged története I/1* (Szerk.: Kristó Gyula), Szeged 1983, 162–218.
- KÜRTI 1990 Kürti Béla: *Avar sírleletek Csanytelekről és Gerláról*. SzMMÉ 7. 1990, 79–86.
- LEVAŠEVA 1952 Levasheva, Varvara Pavlovna: *Dva mongil'nika kyrgyz-hasakov*. MIA 24. 1952, 121–128.
- LŐRINCZY 1991 Lőrinczy Gábor: *A szegvár-oromdülői kora avar kori temető 1. sírja. — Das Grab 1 des frühawarenzeitlichen Gräberfeldes von Szegvár-Oromdülő*. MFMÉ 1984/85-2. (1991), 127–154.
- LŐRINCZY 1992 Lőrinczy Gábor: *Megjegyzések a kora avar kori temetkezési szokásokhoz. A tájolás. — Anmerkungen zu den frühawarenzeitlichen Bestattungsriten. Die Orientierung*. JAMÉ 30–32. 1987–1989 (1992) 161–171.
- LŐRINCZY 1992a Lőrinczy, Gábor: *Vorläufiger Bericht über die Freilegung des Gräberfeldes aus dem 6.–7. Jahrhundert in Szegvár-Oromdülő (Weitere Daten zur Interpretierung und Bewertung der partiellen Tierbestattungen in der frühes Awarenzeit)*. ComArchHung 1992, 81–124.
- LŐRINCZY 1994 Lőrinczy Gábor: *Megjegyzések a kora avar kori temetkezési szokásokhoz. A fülkesíros temetkezés. — Bemerkungen zu den Frühawarenzeitlichen Bestattungssitten. Die Stollengräber*. In: *A kőkortól a középkorig. Tanulmányok Trogmayer Ottó 60. születésnapjára* (Szerk.: Lőrinczy Gábor), Szeged 1994, 311–335.
- LŐRINCZY 1995 Lőrinczy Gábor: *Fülkesírok a szegvár-oromdülői kora avar kori temetőből. Néhány megjegyzés a fülkesíros temetkezések változatairól, kronológiájáról és területi elhelyezkedéséről. — Stollengräber im frühawarenzeitlichen Gräberfeld von Szegvár-Oromdülő. Beiträge zu den Varianten, zu der Chronologie und territorialen Lage der Stollengräber*. MFMÉ–StudArch 1. 1995, 399–416.
- LŐRINCZY–STRAUB 2006 Lőrinczy Gábor – Straub Péter: *Az avar kori padmalyos temetkezésről. Szempontok a Kárpát-medence padmalyos temetkezéseinek értékeléséhez. — Über die Awarenzeitlichen Nischengräber. Angaben zur Bewertung der Nischengräber des Karpatenbeckens*. Arrabona 44/1. (2006), 277–314.
- MADARAS 1991 Madaras László: *A szentes-kajáni temető és néprajzi vonatkozásai*. Folklor és Ethnográfia 57. Debrecen 1991.
- MADARAS 1995 Madaras, László: *The Szeged-Fehértó „A” and „B” Cemeteries*. In: *Das Awarische Corpus – Avar Corpus Füzetek III*. (Ed.: Madaras, László), Debrecen–Budapest 1995.
- MADARAS 2001 Madaras László: *Avar kori lovas temetkezések a Kárpát-medencében*. In: *Tanulmányok Farkas*

- József tiszteletére (szerk.: Cservenyák László), Studia Szatmariensia I. Mátészalka 2001, 19–37.
- MAKOLDI 2008 Makoldi Miklós: *Adatok a Hernád-völgyi avar lovas sírok temetkezési szokásaihoz.* — *Burial customs of the avar in the Hernád valley.* HOMÉ XLVII. (2008), 113–146.
- MÉSZÁROS et al. 2005 Mészáros Patrícia – Paluch Tibor – Szalontai Csaba: *Avar kori temetők Kiskundorozsma határában. Előzetes beszámoló az M5 autópályán feltárt lelőhelyekről.* MKCsM 2004 (2005) 145–162.
- NAĐ 1971 Nađ, Šandor: *Necropola iz srednjeg veka u ciglana „Polet” u Vrbasu.* — *Das frühmittelalterliche Gräberfeld auf Gelände der Ziegelei „Polet” bei Vrbas.* RVM 20. (1971), 187–268.
- NAGY 1998 Nagy, Margit: *Awarenzeitliche Gräberfelder im Stadtgebiet von Budapest I–II.* MAA 2. Budapest 1998.
- NAGY 2004 Nagy Margit: *A hódmezővásárhely-kishomoki gepida temető (elemzés).* — *Das gepidische Gräberfeld von Hódmezővásárhely-Kishomok (Analyse).* MFMÉ–StudArch X. (2004), 129–209.
- NAWROTH 2001 Nawroth, Manfred: *Das Gräberfeld von Pfahlheim und das Reitzubehör der Merowingerzeit.* Wissenschaftliche Beibände zum Anzeiger des Germanischen Nationalmuseums Band 19. Nürnberg 2001.
- NÉMETHI-KLÍMA 1992 Némethi Mária – Klima László: *Kora avar kori lovas temetkezések.* — *Frühawarenzeitliche Reiterbestattungen.* JAMÉ 30–32. (1992), 173–244.
- POGÁNY 1908 Pogány Jenő: *A gombosi sírmező.* ArchÉrt 28. 1908, 404–415.
- RÁCZ 1999 RácZ Zsófia: *A madaras-téglavetői avar temető (Kőhegyi Mihály ásatása 1959–62).* — *Das awarische Bräberfeld von Madaras-Téglavető Ausgrabunen von Mihály Kőhegyi 1959–62.* MFMÉ–StudArch V. 1999, 347–395.
- RICZ 1980 Ricz, Péter: *Resultate der neueren Ausgrabungen awarischen Nekropolen in der nordöstlichen Bačka-Bestattungsritus auf der Nekropole bei Bački Sokolac (Gemeinde Bačka Topola).* Balcanoslavica 9. 1980, 77–90.
- RICZ 1995 Ricz Péter: *Padmalyos temetkezési szokás a szokoláci (Bački Sokolac) avar temetőben.* — *Nischengräber in dem Awarischen Gräberfeld von Szokolac (Bački Sokolac).* MFMÉ – StudArch 1. 1995, 471–485.
- ROEDIGER 1903 Roediger Alajos: *Kora középkori lovas sírleletről Szeghegyen (Bács-Bodrog megye).* ArchÉrt 23. 1903, 272–276.
- RÓMER 1876 Rómer Flóris: *A m. n. múzeum érem-és régiségosztályának gyarapodása 1876. évi május hóban.* ArchÉrt X. 1876, 198.
- ROSNER 1977 Rosner Gyula: *A Szekszárd–Bogyiszlói úti avar temető ló és lovas temetkezései.* — *Die Pferde- und Reiterbestattungen im awarischen Gräberfeld von Szekszárd–Bogyiszlói út.* BÁMÉ 6–7. 1975–76 (1977) 79–109.
- ROSNER 1999 Rosner, Gyula: *Das awarenzeitliche Gräberfeld Szekszárd-Bogyiszlói Straße.* MAA 3. Budapest 1999.
- SALAMON 1995 Salamon, Ágnes: *The Szeged-Makkoserdő Cemetery.* In: *Das Awarische Corpus – Avar Corpus Füzetek IV.* (Ed.: Madaras, László), Debrecen–Budapest 1995, 8–109.
- SALAMON–CS. SEBESTYÉN 1995 Salamon, Ágnes. – Cs. Sebestyén, Károly: *The Szeged-Kundomb Cemetery.* In: *Das Awarische Corpus–Avar Corpus Füzetek IV.* (Ed.: Madaras, László), Debrecen–Budapest 1995, 8–109.
- SELMECZI–MADARAS 1980 Selmeczi László – Madaras László: *Avar kori és X–XII. századi magyar köznépi sírok Rákóczi falván.* — *Avar and X–XIIth Century Hungarian commoner Graves at Rákóczi falva.* SzMMÉ 1979–1980 (1980) 141–172.
- SIMON 1983 Simon László: *Nagykőrös és környéke avar kori topográfiája. A nagykőrösi avar fejedelmi kard.* — *Topography of Nagykőrös and its environs in the avar period. The avar princely sword from Nagykőrös.* Nagykőrös 1983.

- SINICYN 1936 Sinicyn, Ivan Vasil'evič: *Pozdne-sarmatskie pogrebenija na Nižnego Povolž'ja*. ISNIK VII. 1936, 9.
- SOMOGYI 1997 Somogyi P.: *Byzantinische Fundmünzen der Awarenzeit* (Hrsg.: Daim, Falko), MFMA 5. Innsbruck 1997.
- SOMOGYI 2002 Somogyi, Péter: *Das „Reitergrab“ von Szeghegy (heute Lovćenac, Serbien) – eine Neubewertung. — A szeghegyi (Lovćenac, Szerbia) „lovassír újraértelmezése*. MFMÉ–StudArch VIII. 2002, 283–289.
- SZALONTAI 1992 Szalontai Csaba: *Megjegyzések az Alföld IX. századi történetéhez II. Szarvas-Kákapusztá késő avar temetője. — Anmerkungen zur Geschichte der Tiefebene im 9. Jahrhundert II. Das awarische Gräberfeld von Szarvas-Kákapusztá-Kettőshalom*. JAMÉ 30–32. 1987–1989 (1992) 309–347.
- SZALONTAI–SZ. WILHELM 2006 Szalontai Csaba–Sz. Wilhelm Gábor: *Előzetes jelentés egy késő bronzkori település és avar kori temető mentő feltárásáról Szeged-Kiskundorozsmán (M5 Nr. 38., 26/90. lelőhely)*. MKCSM 2005. (2006), 133–154.
- SZELLE 1891 Szelle Zsigmond: *Régészeti ásatások a bölcskei népvándorlás kori temetőben*. ArchÉrt 11. 1891, 239–249.
- TERGINA 1880 Tergina Gyula: *Az ordosi lelet*. ArchÉrt XIV. 1880, 336–340.
- TOMKA 1979 Tomka Péter: *Adatok a Kisalföld avar kori népességének temetkezési szokásaihoz III. Koporsóhasználat a tápi temetőben. — Angaben zum Bestattungsbrauch der Bevölkerung vom kleinen Alföld in der Awarenzeit III. Sarggebrauch im Gräberfeld von Táp*. Arrabona 19–20 (1977–1978) 17–108.
- TÖMÖRKÉNY 1903 Tömörkény István: *A bilisitsi ásatásokról (Szeged–Alsótanya)*. ArchÉrt 23. 1903, 50–54.
- TÖRÖK 1973 Török Gyula: *VII. századi sírok Kerepesről. — Gräber aus dem 7. Jahrhundert in Kerepes*. Fol Arch 8. 1973, 113–134.
- TÖRÖK 1995 Török, Gyula: *The Csengele-Feketehalom Cemetery*. In: *Das Awarische Corpus–Avar Corpus Füzetek IV*. (Ed.: Madaras, László) Debrecen–Budapest 1995, 208–243.
- WICKER 1990 Wicker Erika: *Koporsók a csólyospálosi avar kori temetőben. — Särge im awarenzeitlichen Gräberfeld in Csólyospálos*. Cumania 12. (1990), 9–69.
- WICKER 1995 Wicker Erika: *Pillanatképek évezredekéről. A csólyosi és pálosi határ régészeti emlékei*. In: *Csólyospálos. Tanulmányok Csólyospálos történetéről és népeletéről* (Szerk.: Fodor Ferenc), Csólyospálos 1995, 29–78.

Csilla Balogh

Burials with horse or horse-harness of the Avarian Age in the territory between rivers Danube and Tisza

Conclusions drawn from the examination of burials with horse or horse-harness of the Avarian Age in the territory between rivers Danube and Tisza are the following:

Burials with horse or horse-harness are not characteristic for this territory. Among Early Avarian sites Csepel-Háros should be mentioned as a cemetery with an outstanding number of graves containing horse. Among Late Avarian ones the Szeged-Makkoserdő cemetery is to be dealt with. The former is related to Transdanubia (Western Hungary) (W-E orientation, graves with posts, Germanic connections of the finds), the latter to the territory east of Tisza (W-E orientation, niche-graves of late type, more animal sacrifices).

Both in the Early and Late Avarian Age, graves containing horse are usually found in the narrow zone along the Danube and Tisza. They are situated in one group in the cemetery and all the elements of the burial rite (orientation, shape of the grave, sacrificial animals) suit well to the order of the cemetery. Practice of burying with a complete horse or part of it accompanied only men all along the Avarian Age.

Judging from our data, at the territory in question, horse and equestrian graves were in custom only for a short time and only in small, local communities. The earliest graves with horse come from among the early burials of cemeteries Gátér, Csepel-Háros (second quarter of the 7th century) and Ürbőpuszta (mid-third of the 7th century). This custom continued to exist after the mid-7th century in the Csepel-Háros and Ürbőpuszta community. It also appeared in several cemeteries that started at that time: in Apostag, Dunavecse and Szabadszállás (in the western part of the territory between Danube and Tisza), and in the Szeged-Makkoserdő cemetery in the southern part of the Great Hungarian Plain. At the end of the 7th century, the practice of the burial with horse suddenly ceased. We still do not know what was the reason, but the Szeged-Makkoserdő community returned to this tradition together with the niche-grave custom at the end of the 8th century.

Territorial distribution of the burials with horse-harness is similar to that of the graves with horse. The appearance of the custom coincided with the earliest graves containing horse in the second quarter of the 7th century. In some of the cemeteries started after the middle of the 7th century this custom sometimes appeared at the end of the century, when in the territory between rivers Körös-Tisza-Maros, Avarians returned to the tradition of burying a complete horse.

Early burials with horse-harness, with the exception of the Szeghegy grave, can be connected with male burials. However, in the second half of the Avarian Age this custom was practised mainly in the case of women.

| | Leőhely | Jelleg | Ló helye | Sírfőma | Tájolás | Váz neve | Kengyel | Kengyel1 típusa | Kengyel2 típusa | Zabla | Zablatípus | Heveder-csat | Lszveret | Lszveret típusa | Lszíjvég típusa | |
|---------------|---------|--|------------------------|----------------------|---------|-----------|---------|-----------------|------------------------|------------|------------|--------------------|----------|------------------------------|---|---------------------------|
| Kora avar kor | 1 | Bačko Petrovo Selo, Čik/Péterréve (S) 28. sír | lovas sír/egész ló | váz felett 40 cm-rel | | | | | | | | | • | félgömb | háromkaréjos rojtosvégű, bordázott felsőszélű, sima | |
| | 2 | Feketić/Bácsfeketehegy (S) | lovas sír/egész ló | | | | • | hurkosfűlű | hurkosfűlű | | | | | | | |
| | 3 | Baja-Allaga szőlő | lovas sír? | | | | ffi | • | hosszúfűlű | hosszúfűlű | • | 2 csikó | • | pr aeü három- és négykaréjos | pr háromkaréjos | |
| | 4 | Budapest XXI. Csepel-Dunai-dűlő | lovas sír/egész ló | | | | ffi | • | hosszúfűlű | | • | csont old-alpalcás | • | pr félgömb | | |
| | 5 | Budapest XXI. Csepel-Háros 5. sír | lovas sír/egész ló | | akna | | ffi | | | | • | csikó | • | pr br rozetta | pr eü, szalagfonatos | |
| | 6 | Budapest XXI. Csepel-Háros 25. sír | lovas sír/egész ló | jobb-ellentétes | akna | ÉNY-DK | ffi | | | | • | csikó | • | pr br rozetta | | |
| | 7 | Budapest XXI. Csepel-Háros 27. sír | lovas sír/egész ló | | akna | Ny-K | ffi | • | hosszúfűlű, alma alakú | hurkosfűlű | | | | • | | pr br, bordázott pántos |
| | 8 | Budapest XXI. Csepel-Háros 39. sír | lovas sír/egész ló | jobb-ellentétes | cölöpös | Ny-K | ffi | • | hurkosfűlű | hurkosfűlű | • | csikó | • | • | pr br félgömb | pr br háromkaréjos-rojtos |
| | 9 | Budapest XXI. Csepel-Háros 40. sír | lovas sír/egész ló | jobb-ellentétes | akna | Ny-K | ffi | | | | • | csikó | • | • | pr br és ólom rozetta | |
| | 10 | Budapest XXI. Csepel-Háros 55. sír | lovas sír/egész ló | jobb-ellentétes | akna | NyDNy-KEK | ffi | | | | | | | • | pr br rozetta | pr eü szalagfonatos |
| | 11 | Budapest XXI. Csepel-Háros 73. sír | lovas sír/egész ló | jobb-ellentétes | cölöpös | NyDNy-KEK | ffi | • | hurkosfűlű, alma alakú | | • | csikó | • | • | pr eü rozetta | |
| | 12 | Budapest XXI. Csepel-Háros | 3 lósír | | | | | | | | | | | | | |
| | 13 | Bugyi-Úrböpuszta 8. sír | lovas sír/egész ló | bal-párhuzamos | akna | Ny-K | ffi | • | hosszúfűlű | hurkosfűlű | • | csikó | • | • | kerek veret | |
| | 14 | Bugyi-Úrböpuszta 14. sír | lovas sír/egész ló | bal-párhuzamos | akna | Ny-K | ffi | | | | | | | • | pr br rozetta | |
| | 15 | Bugyi-Úrböpuszta 22. sír | lovas sír/egész ló | bal-párhuzamos | akna | Ny-K | ffi | | | | | | | | | |
| | 16 | Bugyi-Úrböpuszta 28. sír | lovas sír/egész ló | bal-párhuzamos | akna | Ny-K | ffi | | | | | | | | | |
| | 17 | Csengele-Feketehalom 93. sír | lovas sír? | | akna | | | • | hosszúfűlű | hosszúfűlű | • | csikó | | | | |
| | 18 | Csengele-Feketehalom 94. sír | lovas sír? | | akna | | | • | hosszúfűlű | | • | csikó | | | | |
| | 19 | Csengele-Feketehalom 95. sír | lovas sír? | | akna | | | • | hosszúfűlű | | | | | | | |
| | 20 | Dávod-Rétaljai szőlők | 4 lovas sír/egész ló? | | | | | • | | hurkosfűlű | • | csikó | | | | |
| | 21 | Gátér 193. sír | lovas sír/egész ló | bal-párhuzamos | padkás | ÉÉNY-DDK | | • | hosszúfűlű | hosszúfűlű | • | csikó | • | • | pr abr rozetta | pr abr rácsmintás szíjvég |
| | 22 | Gátér 212. sír | lovas sír/egész ló | bal-párhuzamos | padkás | ÉÉNY-DDK | | | hosszúfűlű | hosszúfűlű | • | csikó | | • | pr félgömb | eü szíjvégek |
| | 23 | Gátér 219. sír | lovas sír? | | | ÉÉNY-DDK | | | | | • | nagykarikás | | | | |
| | 24 | Gátér 239. sír | lovas sír/egész ló | bal-párhuzamos | padkás | ÉÉNY-DDK | | • | hosszúfűlű | hosszúfűlű | • | csikó | | • | pr eü félgömb | pr eü szíjvégek |
| | 25 | Öregcsertő 1. sír | lovas sír/egész ló | bal-párhuzamos | akna | ÉNy-DK | ffi | | | | | | | | | |
| | 26 | Öregcsertő 2. sír | lovas sír/egész ló | | akna | ÉNy-DK | | | | | | | | | | |
| | 27 | Öregcsertő 3. sír | lovas sír/egész ló | | akna | ÉNy-DK | | | | | | | | | | |
| | 28 | Öregcsertő 4. sír | lovas sír/egész ló | | akna | É-Ny-DK | | | | | | | | | | |
| | 29 | Tiszavárkony-Hugyincpart 5. sír | lovas sír/egész ló | | akna | | | • | hurkosfűlű | hurkosfűlű | • | csikó | | • | | |
| | 30 | Tiszavárkony-Hugyincpart 35. sír | lovas sír/egész ló | | akna | | | • | hurkosfűlű | hurkosfűlű | | | | • | | |
| | 31 | Tiszavárkony-Hugyincpart 46. sír | lovas sír/részleges ló | | akna | | | | | | | | | | | |
| | 32 | Tiszavárkony-Hugyincpart 51. sír | lósír | | akna | | | • | hurkosfűlű | hurkosfűlű | • | csikó | | • | | |
| | 33 | Tiszavárkony-Hugyincpart 54. sír | lósír | | akna | | | • | hosszúfűlű | hosszúfűlű | | | | • | | |
| | 34 | Tiszavárkony-Hugyincpart 55. sír | lovas sír/egész ló | | akna | | | • | hosszúfűlű | hosszúfűlű | | | | | | |
| | 35 | Vbas-ciglana Polet/Óverbász-Polettéglagyár (S) | lósír | | akna | | | • | hurkosfűlű | hurkosfűlű | • | | | • | • | pr eü rozetta |

1. táblázat. Ló és lovas temetkezések a Duna-Tisza közén. (Folytatás a 30-31. oldalon)

BALOGH CSILLA: AVAR KORILÓ, LOVAS ÉS LÓSZERSZÁMOS TEMETKEZÉSEK A DUNA-TISZA KÖZÉN

| Lsz.egység | Egyéb melléklet | Egyéb áldozati állapot | Hivatkozás |
|---|---|------------------------|--|
| | préselt eü álcSAT, rozetta, szalu, bogozó, P-füles, ezüst szerelések kard, íj, nyílhegyek | | BRUKNER 1968, Tab. LIX. 1 6., 11-12., 16., 18., 23., 24. |
| | ő br bizánci csat, br B-alakú csatfej, br egybeöntött pajzstestű csat, pr br rozetta, br pszeudoveretek, pr szalagfonatos szíjvég, sima szíjvég, 3 nyílcsúcs, lándzsa | | GUBITZA 1908, 419-420. |
| eü pr maszkos | 2 lándzsa | | ROEDIGER 1903, 275. 3. ábra; GERE 1998, III. t. 5-12. |
| | | | NAGY 1998, Taf. 99. A. |
| br téglalap alakú veretek | vascsat, íjcsontok, lándzsa | | NAGY 1998, Taf. 100. |
| | vascsat, eü félgömb alakú veretek, bordázott peremű eü kisszíjvégek, vaslándzsa | | NAGY 1998, Taf. 104. |
| | 2 vascsat, br kisszíjvégek, vaskés | | NAGY 1998, Taf. 105. |
| | 3 vascsat, vas övveretek és bújató, vaseszköz, nyílhegy | | NAGY 1998, Taf. 106-107. |
| | bronzcsat, vaskarika, bronz tarsolyzár, csiholó, bronz horog, vaskés, nyílhegy, szárnyascsontok | | NAGY 1998, Taf. 107-108. |
| | br kisszíjvég, vaskarika, vaskés, vascsat, kopja | | NAGY 1998, Abb. 72. 3., Taf. 111. |
| br bújató | 3 vascsat, vastöredék, római érem, fenékö, lándzsa, edénytöredék | | NAGY 1998, Abb. 77:3., Taf. 114. |
| | | | RégKut 1999, 37. |
| téglalap alakú lemezveret | vascsat, bronzlemez, kerek övverete, pr kisszíjvég, csont botvég, vasrúd, lándzsa, edény, szárnyascsontok, állatsont | | BÓNA 1957, 157. 30. t. 3-4.; 31. t. 1, 5-8.; 32. t.; 38. t. 8.; 42. t. 14. |
| | 2 vascsat, br szalagfonatos kisszíjvégek, bronz övbújató, kard, állatsontok, edény | | BÓNA 1957, 158. 33. t. |
| | pr eü kisszíjvégek, edény | | BÓNA 1957, 159. 34. t. 11-13.; 41. t. 12. |
| | vascsat, pr br szíjvégek, vaslemez, vaspálca | | BÓNA 1957, 159. 34. t. 14-18. |
| | lándzsa | | TÖRÖK 1995, 218., Pl. 5., 28. 15., 29. 1-3. |
| | | | TÖRÖK 1995, 218., Pl. 6., 28. 16., 29. 5. |
| | | | TÖRÖK 1995, 218., Pl. 6., 29. 6. |
| | vaskés, lándzsa, vastöredékek | | GUBITZA 1908, 420. |
| pr abr pajzs alakú veret | eü fülkarika, 3 bronzcsat, eü lemez, eü szíjvégek, kova, vaskarika, eü szerelések vastör, 2 nyílhegy, lándzsa, íjcsontok, amphora, edény | | KADA 1906, 207-210. |
| vas szíjbújató | eü fülkarika, szemesgyöngyök, pr bronz Gátér-típusú övveretek, pr bronz rozetták, vaskés, P füles vaskard, bronz tegezakasztó, bogozó, íjcsontok, 2 nyílcsúcs | | KADA 1906, 214-218. |
| | vastöredékek | | KADA 1906, 219. |
| pr eü háromkaréjos szíjelosztó, nyeregkápaveret | pr ezüst veretimitációk, lándzsa | | KADA 1908, 330-331. |
| | | | BALOGH 2002, 308. |
| | | | BALOGH 2002, 308. |
| | | | BALOGH 2002, 308. |
| | | | BALOGH 2002, 308. |
| | | | KOVRIG 1955, 35. |
| | | | KOVRIG 1955, 35. |
| | | | KOVRIG 1955, 35.; KISS 1963, 158. |
| | | | KOVRIG 1955, 35.; KISS 1963, 155. |
| | | | KOVRIG 1955, 35. |
| | | | KOVRIG 1955, 35.; KISS 1963, 154. |
| pr eü háromkaréjos, rojtos végű | lándzsa | | NAGY 1971, 214., Tab. 40. |

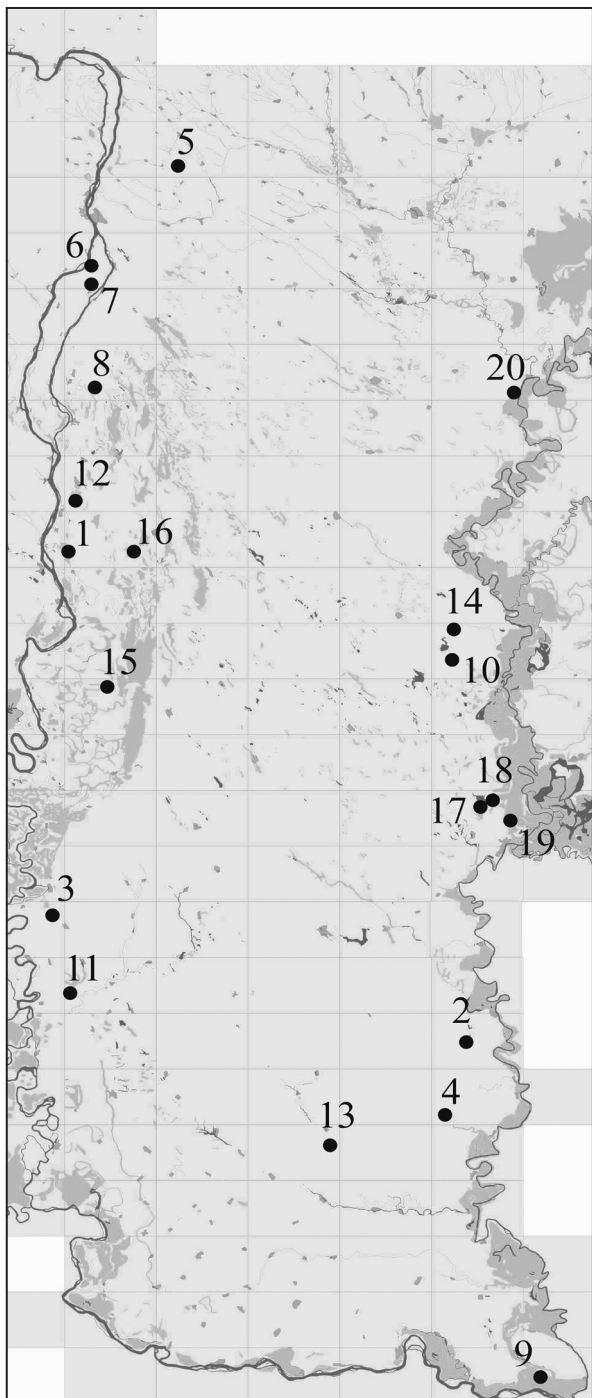
| | Leőhely | Jelleg | Ló helye | Sírforma | Tájolás | Váz neme | Kengyel | Kengyel típusa | Kengyel2 típusa | Zabla | Zablatípus | Heveder-eszt | |
|-----------------------|-------------------------------|---|-------------------------|-----------------------|-----------|-----------|---------|----------------|---------------------------|------------|---------------------------|-------------------|---|
| Avar kor második fele | 36 | Apostag-Cékkotermelőhely B. terület 9. sír | lovas sír/egész ló | bal-párhuzamos | cölöpös | ÉNy-DK | ffi | | | | • | • | |
| | 37 | Apostag-Cékkotermelőhely B. terület 13A. Sír | lovas sír/egész ló | bal-párhuzamos | akna | ÉNy-DK | ffi | • | egyenes talpú, hurkosfűlű | hurkosfűlű | • | csikó | • |
| | 38 | Apostag-Cékkotermelőhely B. terület 41. sír | lovas sír/egész ló | bal-párhuzamos | cölöpös | ÉNy-DK | ffi | | | | | | |
| | 39 | Bogojevo-Necropola IV. / Gombos-IV. temető (S) 22. sír | lovas sír/részleges ló | lábszáron keresztben | akna | | | | | | • | csikó | |
| | 40 | Budapest IX. Ferencváros, Soroksári út, Lámpagyár 5. sír | lovas sír? | | akna | | ffi | | | | | | |
| | 41 | Budapest XXI. Csepel-Háros 2. sír | lovas sír/egész ló | | akna | Ny-K | nő | • | egyenes talpú, hurkosfűlű | | • | csikó | |
| | 42 | Budapest XXI. Csepel-Háros 28. sír | lovas sír/egész ló | | akna | NyDNy-KÉK | ffi | | | | | | |
| | 43 | Budapest XXI. Csepel-Háros 47. sír | lovas sír/egész ló | jobb-ellentétes | akna | NyDNy-KÉK | ffi | • | hosszúfűlű | hurkosfűlű | • | nagykarikás csikó | • |
| | 44 | Budapest XXI. Csepel-Háros 52. sír | lovas sír/egész ló | jobb-ellentétes | cölöpös | Ny-K | ffi | • | hosszúfűlű | hurkosfűlű | • | csikó | • |
| | 45 | Budapest XXI. Csepel-Háros 96. sír | lovas sír/egész ló | jobb-ellentétes | cölöpös | NyDNy-KÉK | ffi | | | | • | csont oldalpálcás | • |
| | 46 | Celarevo-Čipska suma, ciglana/Dunacséb-Téglagyár (S) 32. sír | lovas sír/egész ló | | akna | | ffi | | | | | | |
| | 47 | Celarevo-Čipska suma, ciglana/Dunacséb-Téglagyár (S) 40. sír | lovas sír/egész ló | | akna | | ffi | | | | | | |
| | 48 | Celarevo-Čipska suma, ciglana/Dunacséb-Téglagyár (S) 85. sír | lovas sír/egész ló | | akna | | ffi | | | | | | |
| | 49 | Celarevo-Čipska suma, ciglana/Dunacséb-Téglagyár (S) 162. sír | lovas sír/egész ló | | akna | | ffi | | | | | | |
| | 50 | Celarevo-Čipska suma, ciglana/Dunacséb-Téglagyár (S) 244. sír | lovas sír/egész ló | | akna | | ffi | | | | | | |
| | 51 | Celarevo-Čipska suma, ciglana/Dunacséb-Téglagyár (S) 266. sír | lovas sír/egész ló | | akna | | ffi | | | | | | |
| | 52 | Csölyspálos-Felsőpálos, volt Budai tanya | lósír | | akna | | | | | | | | |
| | 53 | Szabadszállás-Baththányi u. 19. sír | lovas sír? | bal | akna | ÉNy-DK | ffi | | | | | | |
| | 54 | Szabadszállás-Baththányi u. 50. sír | lovas sír/egész ló | bal-párhuzamos | akna | ÉNy-DK | ffi | | | | • | | • |
| | 55 | Szeged-Fehértó B. 67. sír | lovas sír/részleges ló | | akna | | | | | | | | |
| | 56 | Szeged-Makkoserdő 12+23. sír | lovas sír/részleges ló | ellentétes az aknában | fülke | Ny-K | ffi | | | | • | ? | |
| | 57 | Szeged-Makkoserdő 13+24. sír | lovas sír/lócsontok | aknában | fülke | Ny-K | ffi | | | | | | |
| | 58 | Szeged-Makkoserdő 38. sír | lovas sír/egész ló | aknában | fülke | Ny-K | ffi | • | hosszúfűlű | hosszúfűlű | | | |
| | 59 | Szeged-Makkoserdő 39. sír | lovas sír/lócsontok | koponyánál (aknában) | fülke | Ny-K | ffi | | | | | | |
| | 60 | Szeged-Makkoserdő 60. sír | lovas sír/lócsontok | koponyánál (aknában) | fülke | Ny-K | ffi | | | | | | |
| | 61 | Szeged-Makkoserdő 83. sír | lovas sír/egész ló | lábánál | fülke | Ny-K | | | | | | | |
| | 62 | Szeged-Makkoserdő 95. sír | lovas sír/lócsontok | koponyánál (aknában) | fülke | Ny-K | | | | | | | |
| | 63 | Szeged-Makkoserdő 96. sír | lovas sír/lócsontok | koponyánál (aknában) | fülke | Ny-K | | | | | | | |
| | 64 | Szeged-Makkoserdő 101. sír | lovas sír/lócsontok | koponyánál (aknában) | fülke | Ny-K | nő? | | | | | | |
| | 65 | Szeged-Makkoserdő 115. sír | lovas sír/lócsontok | koponyánál (aknában) | fülke | Ny-K | ffi | | | | | | |
| 66 | Szeged-Makkoserdő 199. sír | lovas sír/lócsontok | "feje felett" (aknában) | fülke | Ny-K | ffi | | | | | | | |
| 67 | Szeged-Makkoserdő 237. sír | lovas sír/egész ló | aknában | fülke | NyDNy-KÉK | ffi | | | | | | | |
| 68 | Szeged-Makkoserdő 270. sír | lovas sír/részleges ló | aknában | fülke | | ffi+nő | | | | | | | |
| 69 | Szeged-Makkoserdő 279. sír | lovas sír/lócsontok | aknában | fülke | ÉÉNY-DDK | ffi | | | | | | | |
| 70 | Szeged-Makkoserdő 317A+B. sír | lósír | ellentétes | akna | NyÉNy-KDK | ffi | • | hurkosfűlű | villásszárú | • | kettőskarikás oldalpálcás | • | |

BALOGH CSILLA: AVAR KORI LÓ, LOVAS ÉS LÓSZERSZÁMOS TEMETKEZÉSEK A DUNA-TISZA KÖZÉN

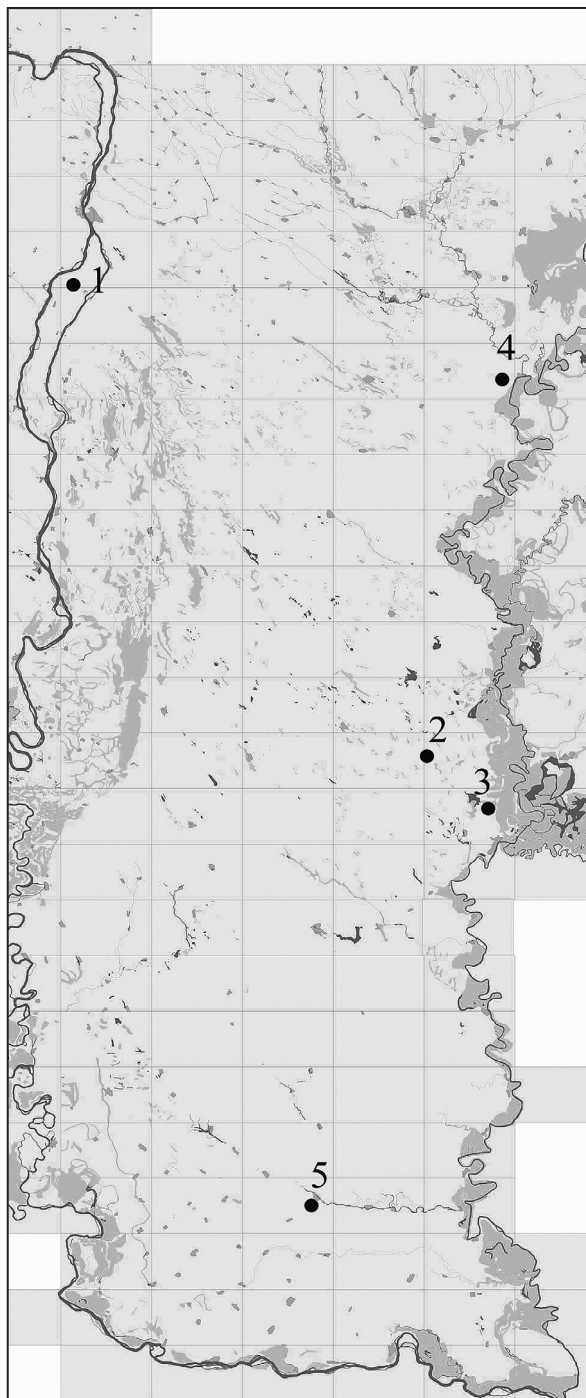
| Lszveret | Lszveret típusa | Lsz szíjvég típusa | Lsz egyéb | Egyéb melléklet | Egyéb áldozati állapot | Hibátkozás |
|----------|------------------------------|---------------------|------------------------------------|--|-----------------------------------|-------------------------------------|
| • | pr ónozott br dudoros korong | | bronzhuzal | 2 vascsat, brcsat, bronzlemez, vaskés, vaskarika, vaskés, edény, szárnyas csontok | | |
| • | pr br rozetta | | | tojás | | |
| • | pr br | | | vascsat, vastárgy, vaskés, edény, juhcsontok | | |
| | | | | vascsat, vaslemez, vaskés, szárnyas csontok | | POGÁNY 1908, 408. |
| | | | | melléklet nélkül | | NAGY 1998, Taf. 54. B. |
| • | pr br félgömb | | | lemezes veretek | | NAGY 1998, Taf. 100. |
| | | | | vascsat, eü kisszíjvég, br kisszíjvég, vas fokos, vas kopja | | NAGY 1998, Taf. 104. |
| | | | | vascsat, kopja | | NAGY 1998, Taf. 109. |
| • | pr br rozetta | | | arany, lemezcűngős fülbevaló, vascsat, eü pityke, eü négyzet alakú, fonatmintás övveret, övbűjtató, sima kisszíjvégek, 3 vaskarika, br huzal, vaskés, vas pengetőredék, ólomlemez-töredék, kopja | | NAGY 1998, Abb. 71. 3., Taf. 110. |
| • | pr eü négyszögletes | pr eü szalagfonatos | henger alakú szíjvezető, 5 vascsat | br lemezes testű vascsat, pszeudoveretek, eü kisszíjvég | | NAGY 1998, Abb. 82. 1., Taf. 118. |
| | | | | | | BUNARDŽIĆ 1985, Kat. 387., Fig. 27. |
| | | | | | | BUNARDŽIĆ 1985, Kat. 387., Fig. 28. |
| | | | | | | BUNARDŽIĆ 1985, Kat. 387., Fig. 29. |
| | | | | | | BUNARDŽIĆ 1985, Kat. 387., Fig. 30. |
| | | | | | | BUNARDŽIĆ 1985, Kat. 388., Fig. 31. |
| | | | | | | BUNARDŽIĆ 1985, Kat. 388., Fig. 36. |
| | | | | | | WICKER 1995, 60. |
| | | | | br drótdarab, vastöredék, br övveret, vascsat, vastör, edény | részleges juh (ráterített juhbőr) | |
| | | | | 2 vascsat, négyzet alakú, br övveretek, csont karikacsűngő, fazék | részleges juh (ráterített juhbőr) | |
| | | | | | | MADARAS 1995, 144., Pl. 12. |
| • | pityke? | | | 2 db vascsat, vaskés | részleges csikó+ marhako-ponya | SALAMON 1995, 112-113., Pl. 1. |
| | | | | líra alakú bronzcsat, ovális köbetétes, négyzet alakú övveretes, sokmellékszijas öv, 2 vascsat, vaskarika, vaskés, tarsolyzáró, csontléc, II. Constantinus (654-659) solidusa | csikócsontok+ borjúkoponya | SALAMON 1995, 112-113., Pl. 2. |
| | | | | hasábcűngős fülbevaló, líra alakú br csat, br sokmellékszijas öv, 3 db vascsat, vaskés, vasár, csihló, kovák | marhacsontok+juhcsontok | SALAMON 1995, 116., Pl. 5. |
| | | | | 3 db br fülkarika | marhacsontok | SALAMON 1995, 116-117., Pl. 5. |
| | | | | vascsat, vaskarika, vaskés, csiholó | marhacsontok | SALAMON 1995, 118., Pl. 6. |
| | | | | 3 db vascsat, vaskés, vasár, csiholó, kova | | SALAMON 1995, 119. |
| | | | | szárnyas csontok | | SALAMON 1995, 119. |
| | | | | br fülkarika, vascsat, kásagyöngyök, br lemeztöredék | marhacsontok | SALAMON 1995, 120., Pl. 7. |
| | | | | vaskés, csiholó, kova, szárnyas csontok | borjú | SALAMON 1995, 121. |
| | | | | vascsat, csiholó, kova, vaskés, edény, szárnyas csontok | marhacsontok | SALAMON 1995, 126., Pl. 13. |
| | | | | 2 vascsat, vaskés, csiholó | | SALAMON 1995, 130., Pl. 16. |
| | | | | br fülkarika, eü fülbevaló töredéke, br karika, 2 db vascsat, 2 vaskés, csiholó, kova | 2 db marhako-ponya+ juhcsontok | SALAMON 1995, 132., Pl. 19. |
| | | | | br muffos fülkarika | | SALAMON 1995, 133., Pl. 19. |
| • | vas phalerák | | br szíjvezetőkarika | br indás övgarnitúra, br csat, vaskés, körte alakú edény | | SALAMON 1995, 136-137., Pl. 25-28. |

| Lelőhely | | Tájolás | Váz neve | Zabla | Kengyel | Heveder-csat | Lószerszám | Szíjleosztó | Szíjvezető karika | Nyereg | Lándzsa | Állószati állat | Ételmelléklet | Leletgyűjtés | Hivatkozás |
|----------|--|----------|------------|-------|---------|--------------|------------|-------------|-------------------|--------|---------|--|--|--|---|
| | | | | | | | | | | | | | | | |
| 1 | Dunavecse-Kovacsos dűlő 1. sír (701. objektum) | ÉNy-DK | férfi | • | • | • | | | • | • | | részleges juh | juh keresztcsont és farokcsigolyák+ szárnyas csontok | fülkarika, pr kettőspajzs alakú övveretek, bordázott pánttal szegélyezett kisszíjvégek, vascsat, vaskés, csuklózsínőrtartós markolatú kard, vas tegezakasztó, 3 nyílhegy, ij, bizánci korszó | |
| 2 | Felgyő-Űrmös tanya 197. sír | ÉNy-DK | férfi | | | • | | • | • | • | | | | rátétdíszes, lemezgömbös fülbevaló, 2 vascsat, pr pajzs alakú veretes öv, téglalap alakú akasztóveret, alpi-típusú nagyszíjvég,vaskés, vaskarika, ij, csontlemezes tegez, vas tegezakasztó, 4 nyílhegy | BALOGH 2009, Kat. 18., 199–202. kép |
| 3 | Lovčenac / Szeghegy (S) | Ny-K | nő+gyermek | | | • | • | | | | | utólag beásott lókoponya a lábfej felett | | fülkarika, tarsolycsat, bronzcsörgő, 8-as alakú br láncszem, vaslánc, Heraclius és H. Constantinus solidusa (616–625), vaskasztó, rézüst, vaspántos favödör, fokos, kés, sarló, sarlótöredék, gerely | ROEDIGER 1903; SOMOGYI 2002 |
| 4 | Mali Idoš-Zuta jama / Kishegyes-Sárgagödör (S) 70. sír | | férfi | • | • | | | | | | | | | vaskés | GUBITZA 1907 |
| 5 | Tass 38-as km-kő | Ny-K | férfi | • | • | | | | | | | | | egybeöntött pajzstestű br csat, tarsolycsat és tokos szíjvég, lándzsa, 3 nyílhegy, balta | BALOGH 2002, 310–311., 18–19. kép. |
| 6 | Felgyő-Űrmös tanya 143. sír | ÉÉNy-DDK | nő | • | | | | | | | | | marha ágyékcsgolya | brz fülkarika, rúdgyöngyök, ovális vascsat, orsókarika, sima tűtartó, vaskés, páncéllamella | BALOGH 2009, Kat. 18., 177. kép |
| 7 | Felgyő-Űrmös tanya 196. sír | ÉNy-DK | nő | • | | • | | | • | | | | marhaborda, ágyék- és hátcsgolyák | hengerpalástos fülkarika, vegyes gyöngyösor, vaslánc, vascsat, orsógomb, vasléc, 3 vaskarika, vaseszköz | BALOGH 2009, Kat. 18., 196. kép 4–8, 197–198. kép |
| 8 | Hajós-Cifrahegy 158. sír | ÉNy-DK | nő | • | | | | | | | | | | kásagyöngyök, orsógomb, fenőkő, 3 vaskarika egymásba fűzve | BALOGH 2009, Kat. 20., 294. kép 1–9. |
| 9 | Kiskunmajsa-Pálos | | férfi | • | | | | | | | | | | arany lemezek (-), vaskard vagy szablya töredéke (-), lándzsa | 2. ábra |
| 10 | Madaras-Téglavető 82. sír | É-D | nő | • | | | | | | | | | | vascsat, orsógomb | RÁCZ 1999, 355., 13. kép 30–32. |
| 11 | Szeged-Fehértó B. 23. sír | ÉNy-DK | férfi | • | | | | | | | | | | vaspántos favödör a bronzcsának töredékei? | MADARAS 1995, 139., Pl. 4. |
| 12 | Szeged-Fehértó B. 31. sír | ÉNy-DK | férfi | • | | | | | | | | | disznócsontok +szárnyas csontok +tojás | | MADARAS 1995, 140., Pl. 4. |

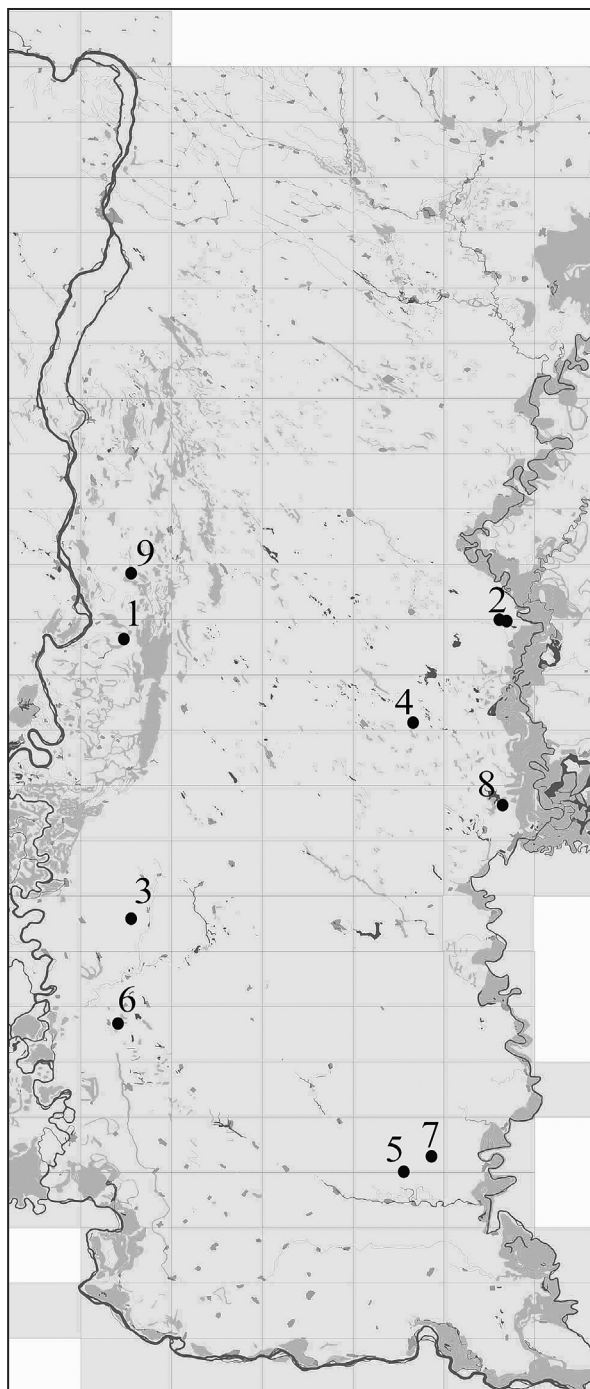
2. táblázat. Lószerszámú temetkezések a Duna–Tisza között.



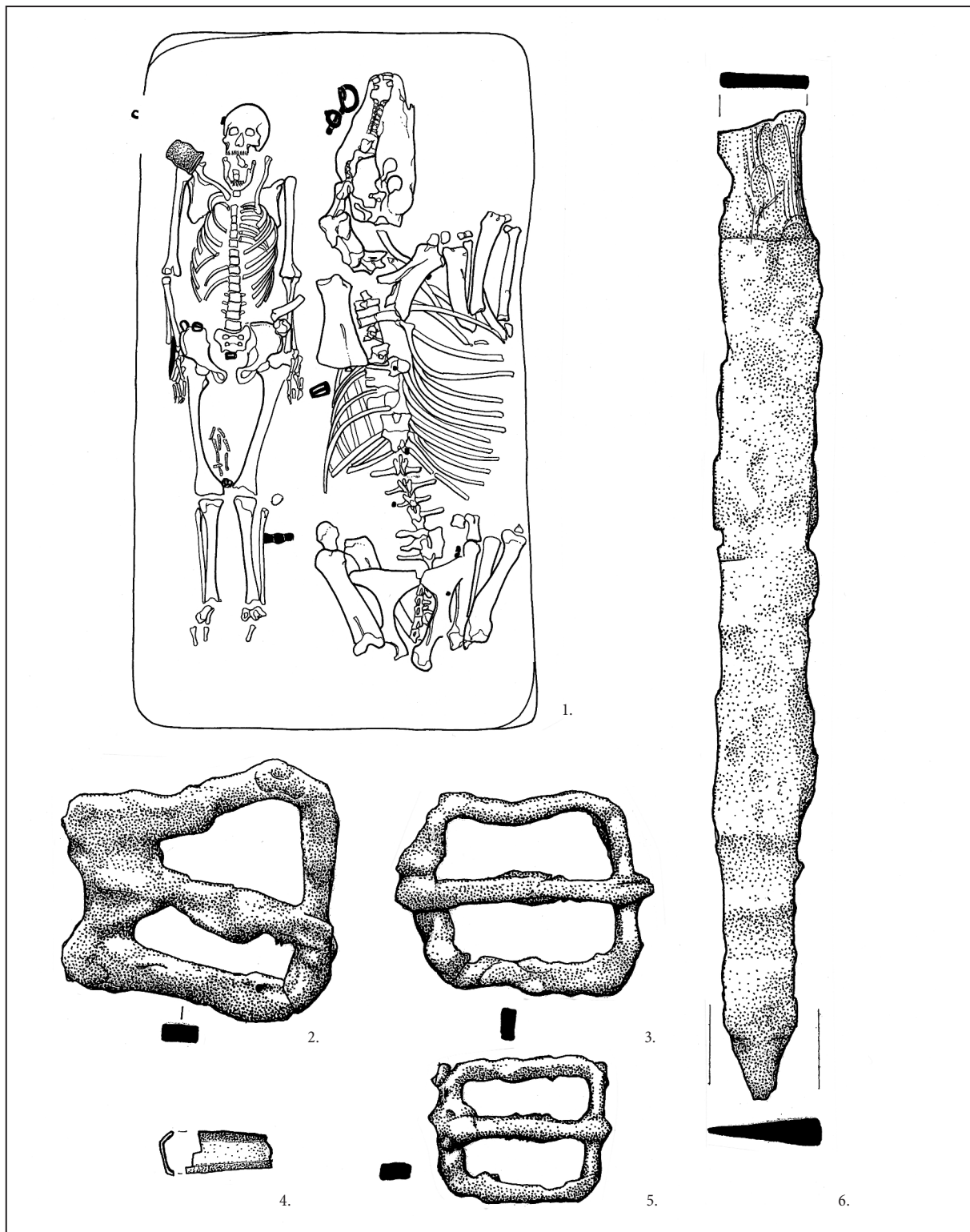
1. térkép. Lovas sírok a Duna-Tisza közén.



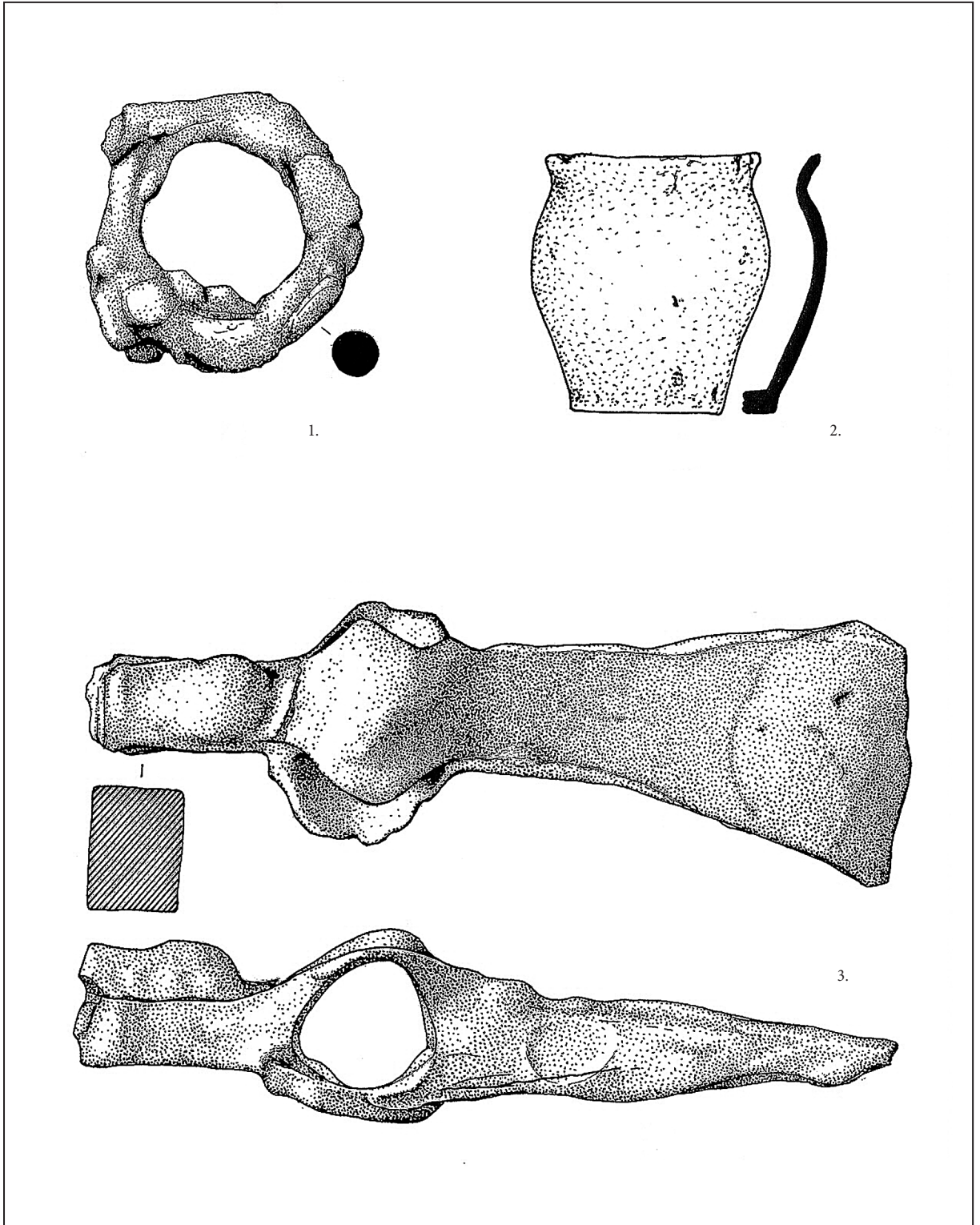
2. térkép. Lósírok a Duna-Tisza közén.



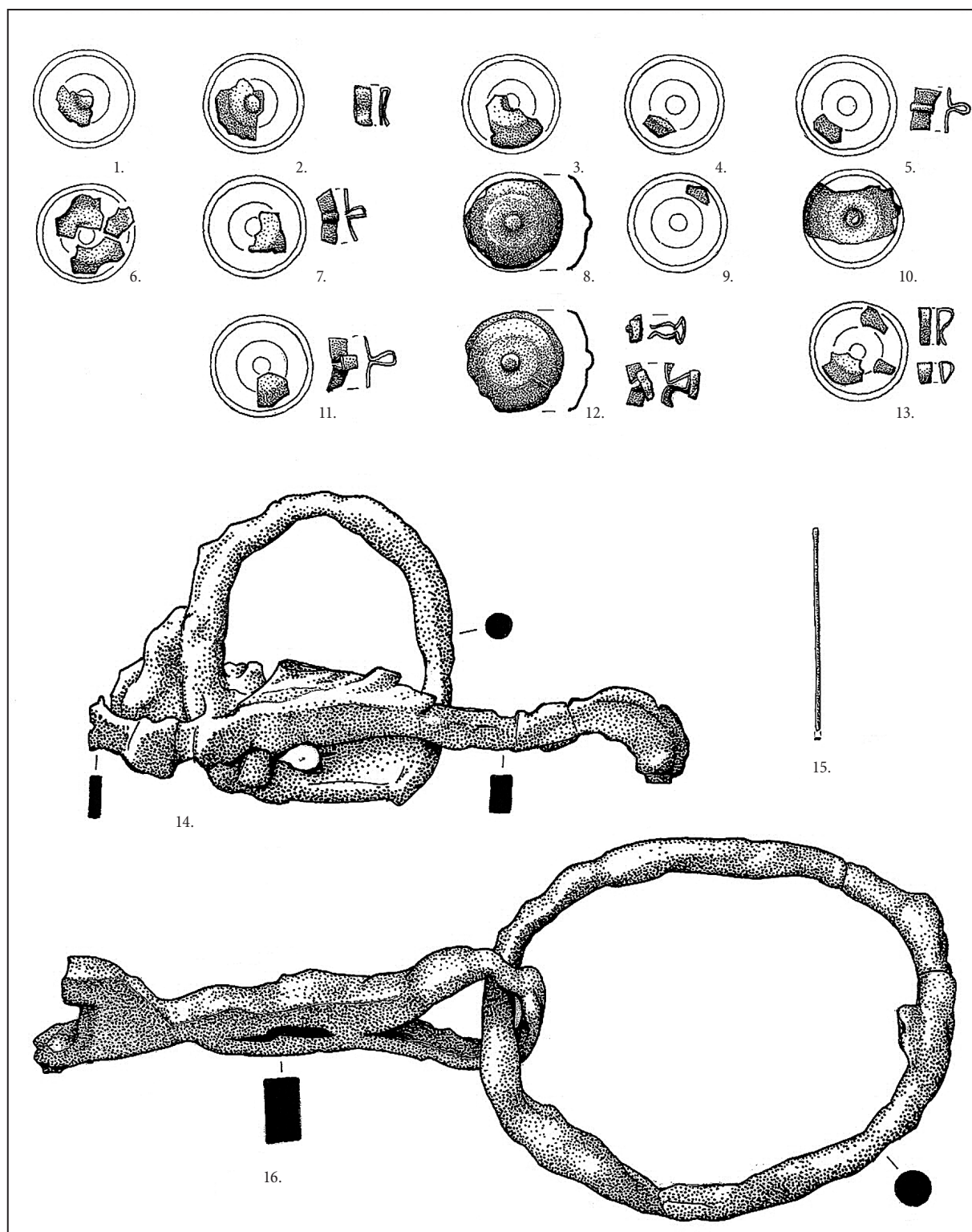
3. térkép. Lószerszámos temetkezések a Duna–Tisza között.



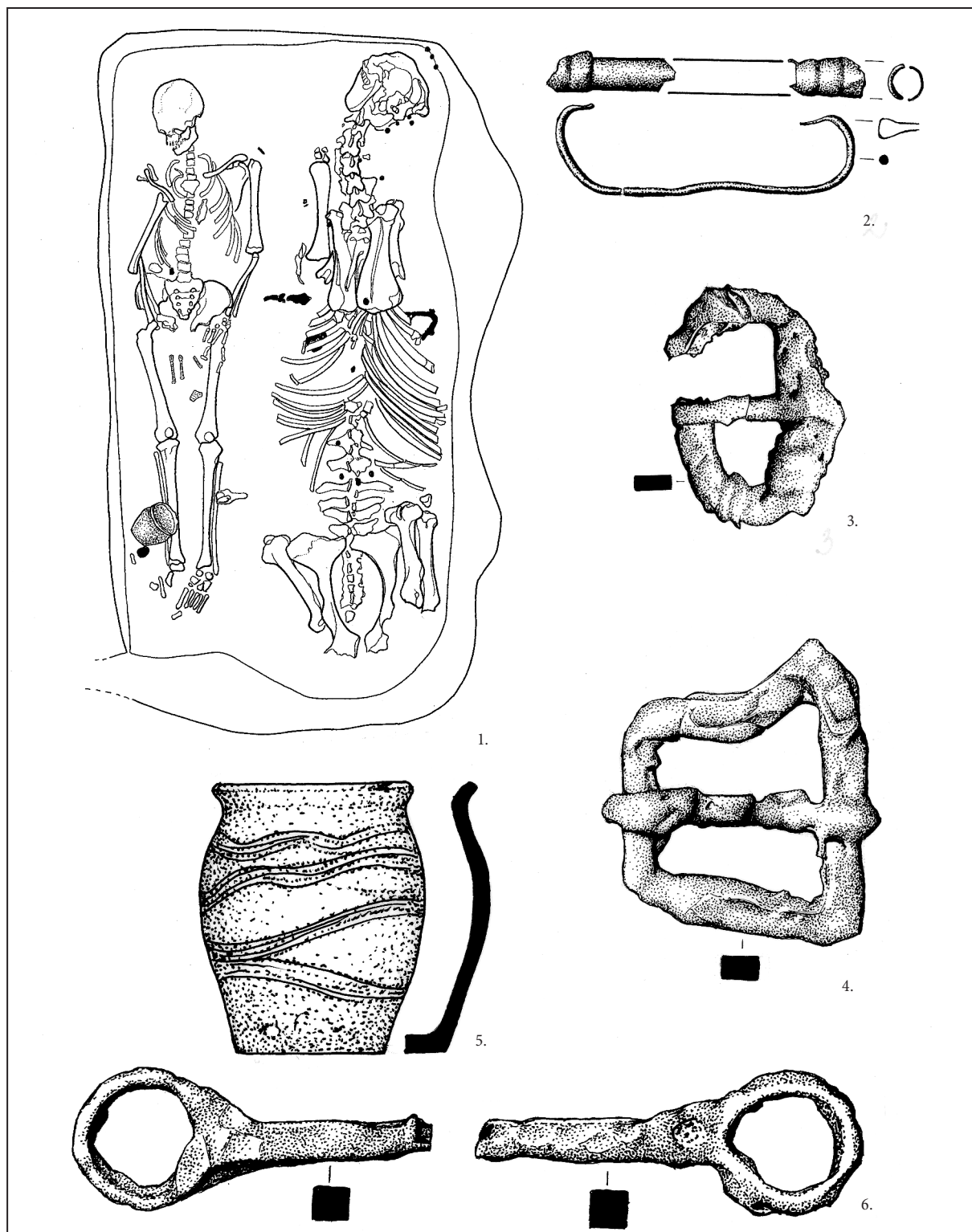
1. kép. Apostag-Célkitermelőhely B. terület 9. sír. M= 1. 1:20 ; 2.-6. 1:1.



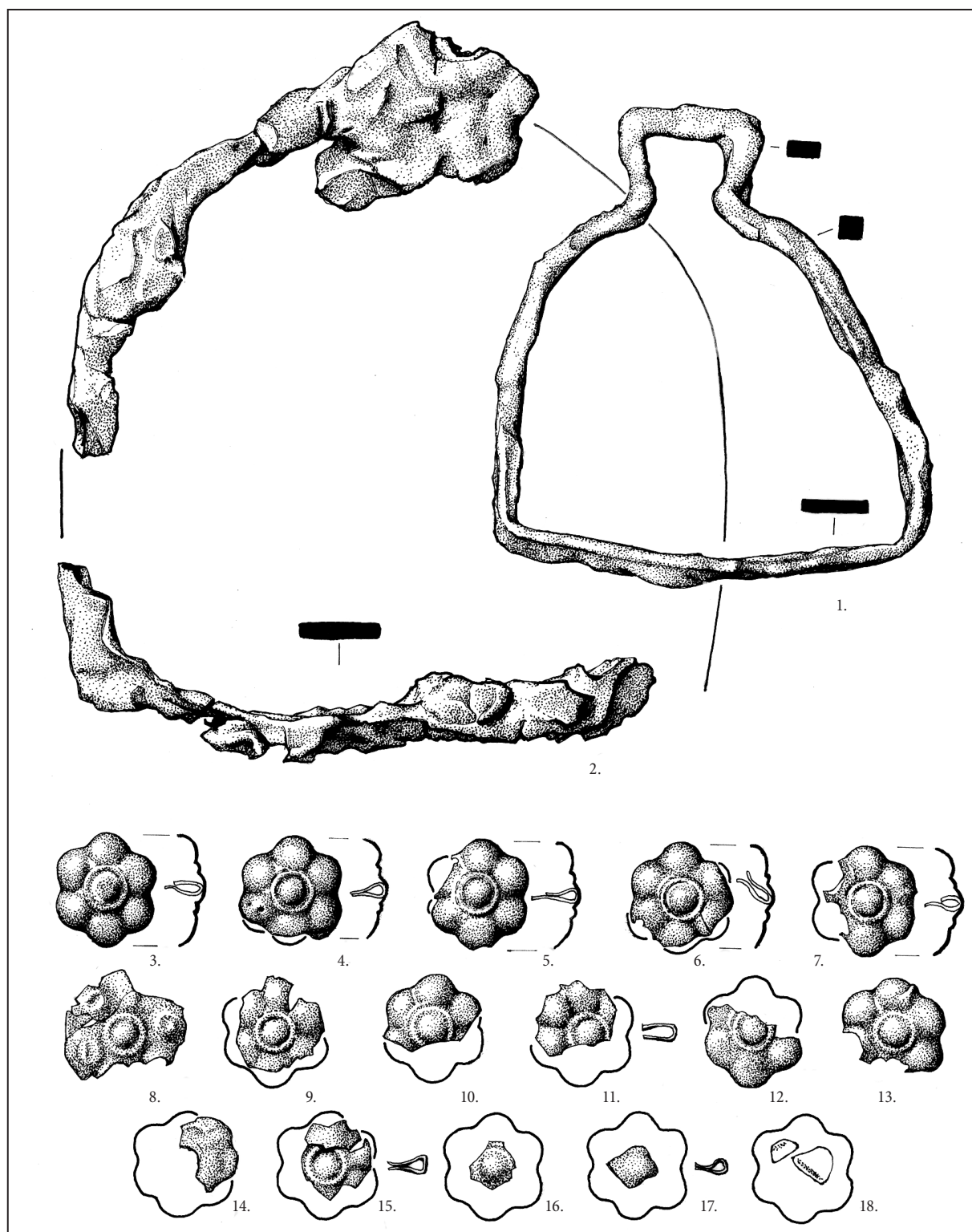
2. kép. Apostag-Célkitermelőhely B. terület 9. sír. M= 1, 3. 1:1; 2. 1:3.



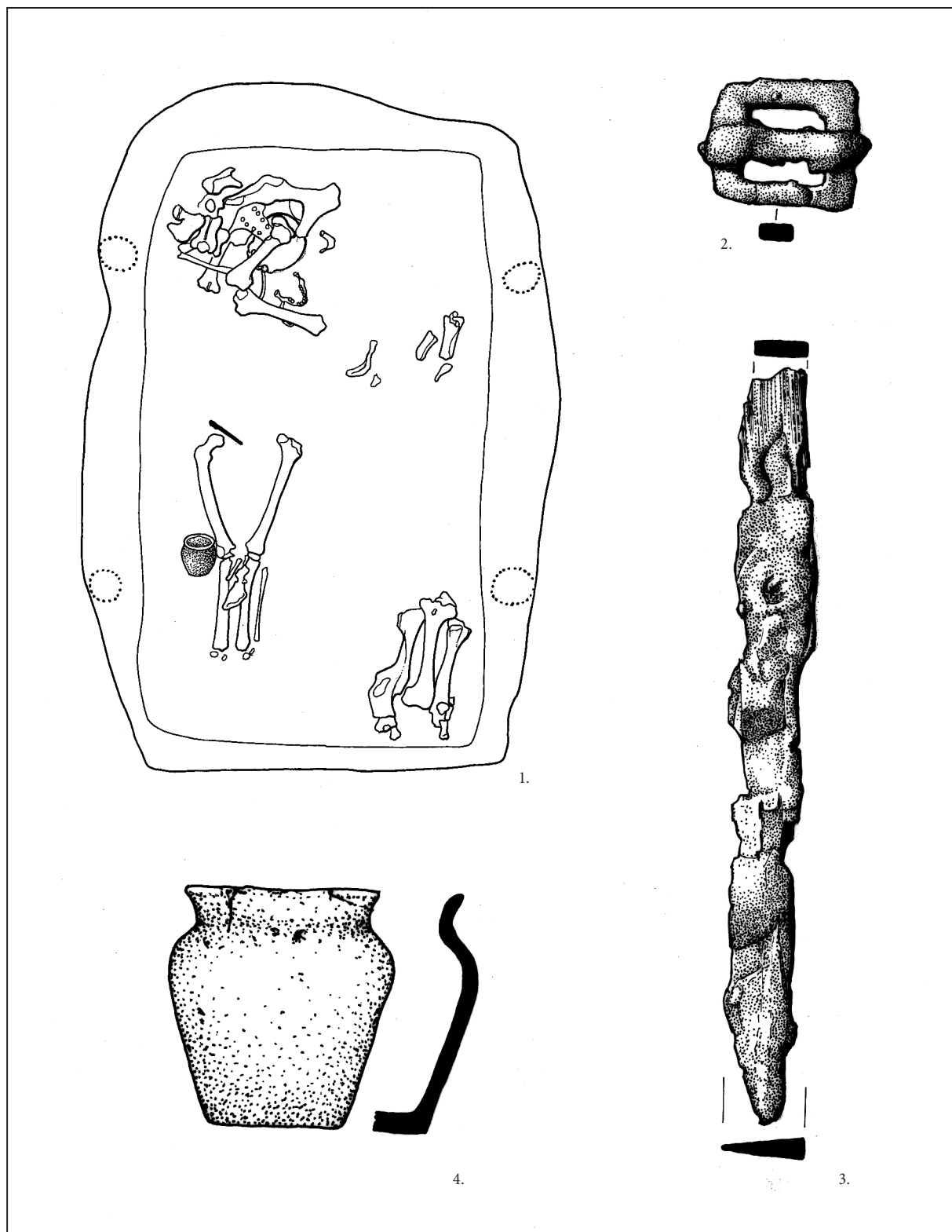
3. kép. Apostag-Céltármelőlőhely B. terület 9. sír. M= 1-16. 1:1.



4. kép. Apostag-Célkitermelőhely B. terület 13/A sír. M= 1. 1:20; 2.-4, 6. 1:1; 5. 1:3.



5. kép. Apostag-Céltármelöhely B. terület 13/A sír. M= 1-18. 1:1.



6. kép. Apostag-célkitermelőhely B. terület 41. sír. M= 1. 1:20; 2-3. 1:1; 4. 1:3.