

TÖRÖKSZENTMIKLÓS-SZENTTAMÁSPUSZTA 10-11. SZÁZADI TEMETŐJE

PETKES ZSOLT*

Tanulmányában szerző a Törökszentmiklós külterületén 1983-ban feltárt 10–11. századi temetőt mutatja be, ismertetve a temető területén megfigyelt tárgytypusokat és temetkezési szokásokat. Áttekinti a temető helyzetét a Közép-Tisza vidékének honfoglalás és kora Árpád-kori temetkezései között, rámutatva a temető regionális és kelet-európai kapcsolatrendszerére.

Kulcsszavak: Kárpát-medence, Közép-Tisza-vidék, honfoglalás kori és kora Árpád-kori temető, körárkos temetkezés, balta

Törökszentmiklós külterületén, a várost Kétpóval összekötő, középkori eredetű országút mentén, félúton fekszik a Szenttamáspuszta elnevezésű határrész. A pusztta területéből 7 méter, helyenként 9 méter magasan kiemelkedik egy kelet-nyugati irányú dombor, amelynek legmagasabb pontja – egyben a dombor legnyugatibb eleme – az országút nyugati oldalán fekvő, 97,2 méter magas Keresztes-halom. A dombor keleti irányban több kisebb kiemelkedést követően (Szenttamás-halom, Imre-halom), magasságából folyamatosan veszítve lassan belesimul a síkságba, míg a Keresztes-halomtól nyugatra, a szenttamáspusztai majorság épületei felé rövid, meredek szintesést követően enyhe lejtővé szelídül (1. kép).

1983 januárjában a Keresztes-halom nyugati oldalán, a domb és a szenttamáspusztai Állami Gazdaság épületei között, a major épületeitől mintegy 100–150 méterre délkeletre homokbányát nyitottak. 1983. január 17-én értesítették a szolnoki múzeumot, hogy a földmunkák megkezdését követően emberi csontok kerültek a felszínre. A múzeum munkatársai¹ a helyszínre ki-

szállva megállapították, hogy a homokbánya nyitását megelőzően, a termőföld eltávolítása során a munkások egy temető több sírját megsemmisítették (2. kép). A gépi munkák által kevésbé érintett területen újabb sírok feltárásai és más régészeti jelenségek körvonalai rajzolódtak ki. A munkálatok teljes leállítására nem volt lehetőség, így a földmunkákkal párhuzamosan, 1983. január 18. és 1983. március 8. között a múzeum munkatársai elvégezték a temető leletmentő feltárását. A feltárás során néhány szarmata telepjelenségen túl előkerült egy 10–11. századi temető 46 sírja. Az ásatások befejezését követően a szolnoki múzeum régészei több alkalommal tartottak szakfelügyeletet a homokbánya területén, ezek során újabb sírokat azonban már nem találtak.

Az elpusztított sírok a temető déli, délnyugati oldalán helyezkedtek el. A szétdúlt terület nagysága és a felszínen megfigyelhető régészeti anyag alapján számuk nyolc-tízre becsülhető. Néhány sír a feltárt temető területén is elpusztulhatott, mivel a földmunkák során sok esetben egészen

* Petkes Zsolt. Magyar Nemzeti Múzeum – Nemzeti Örökségvédelmi Központ. 1113 Budapest, Daróczi u. 1–3.

¹ A leletmentést Siklódi Csilla, Kovács Gyöngyi, Csányi Marietta, Cseh János és Laszlovszky József végezte. Ezúton szeretnék köszönetet mondani Laszlovszky Józsefnek és

Siklódi Csillának a temető leletanyagának közlési jogáért, valamint a munkámhoz nyújtott önzetlen segítségükért, Madaras Lászlónak hasznos tanácsaiért és a leletanyaghoz kapcsolódó segítségéért, valamint Tóth Csabának az érmekek meghatározásáért.



1. kép. Törökszentmiklós-Szenttamáspuszta környezete a II. katonai felmérésen

Abb. 1. Törökszentmiklós-Szenttamáspuszta. Umgebung auf der II. Militärvermessung

a csontvázak szintjéig eltávolították a termőtalajt. A kevésbé mélyen fekvő, a humuszba ázott sírok megsemmisülhettek. A temető teljes sírszáma – figyelembe véve az elpusztított temetkezéseket – minimálisan 54–56 körül lehetett (3. kép).

Sírleírás²

1. sír (4. kép)

Nő. Felnőtt. T: NyÉNy-KDK; VH: 140 cm. A koponya balra fordult. Háton fekvő, nyújtott helyzetű csontváz. A bal láb csontjai újkori bolygatás miatt hiányoztak a sírből.

1. A koponya alatt enyhén ovális alakú, kerek átmetszetű, nyitott ezüstkarika (1) (Á: 2,44 cm, HÁ: 0,22 cm, S: 2,0 g). 2. A koponya alatt enyhén ovális alakú, kerek átmetszetű, egyik végén elhegyesedő, nyitott ezüstkarika (2) (Á: 2,43 cm, HÁ: 0,22 cm, S: 2,0 g). 3. Az állkapocsban Salamon érme (3) [H 15] (Á: 1,50×1,53 cm, S: 0,3 g). 4. A jobb kézfej középső ujján elhegyesedő végű, ovális átmetszetű bronz huzalgyűrű (4) (Á: 2,37 cm, HÁ: 0,29×0,25 cm, S: 2,0 g).

² Rövidítések: T: tájolás; SH: sírhossz; SSZ: sírszélesség; VH: vázhossz; Á: átmérő; HÁ: huzalátmérő; S: súly; SZ: szélesség; V: vastagság; M: magasság. A képeken a sírrajzok 1:10, az érmék 2:1, a tárgyrajzok 1:1 méretarányban láthatók. Kivétel a 9. és a 15. képen lévő íjmerevítő csontok, illetve fazék, amelyek méretaránya 1:2.

2. sír

Férfi. Felnőtt. T: NyÉNy-KDK. Háton fekvő, nyújtott helyzetű csontváz. Melléklet nélkül.

3. sír

Nő. Felnőtt. T: NyDNy-KÉK. Háton fekvő, nyújtott helyzetű csontváz. Melléklet nélkül.

4. sír (4. kép)

Nő. Felnőtt. T: ÉNy-DK; SH: 186 cm; SSZ: 55 cm; mérhető VH: 131 cm. Erősen megnyúlt, ovális alakú, erősen lekerekített sarkú sírgödör. Háton fekvő, nyújtott helyzetű csontváz. A kézfejek a combcsontokra fektetve. A munkások megbolygatták a sírt, a koponyát eltávolították. Elmondásuk szerint a koponya mellett 1 darab „hajkarika” feküdt.

1. A koponya mellett „hajkarika” (?) (elkallódott). 2. A nyakcsigolyák körül 6 db henger alakú, ezüsthóliás, valamint 1 db henger alakú, aranyfóliás gyöngy (2). A felszedés során a kulcscsont alatt 1 db gömb alakú, barna gyöngy és 1 darab henger alakú, ezüsthóliás gyöngy.

5. sír

A sírt a homokbányászat során teljesen feldúlták.

6. sír

Csecsemő- vagy gyermeksírr. A sír szántás következtében teljesen elpusztult.

7. sír (4. kép)

Gyermek. T: NyÉNy-KDK; SH: 148 cm; SSZ: 59 cm; mérhető VH: 98 cm. Szabálytalan téglalap alakú, erősen lekerekített sarkú sírgödör. A sírt szántás során erősen megbolygatták. Háton fekvő, nyújtott helyzetű csontváz. A koponya és mindkét kar hiányzik. Melléklet nélkül.

8. sír (4. kép)

Férfi. Felnőtt. T: Ny-K; SH: 216 cm; SSZ: 66 cm; mérhető VH: 153 cm. Szabálytalan téglalap alakú, nyugati oldalán enyhén, keleti oldalán erősen lekerekített sarkú sírgödör. Háton fekvő, nyújtott helyzetű csontváz, a koponya balra fordult, a jobb alkar enyhén behajlítva, a jobb oldali medencelapátra fektetve.

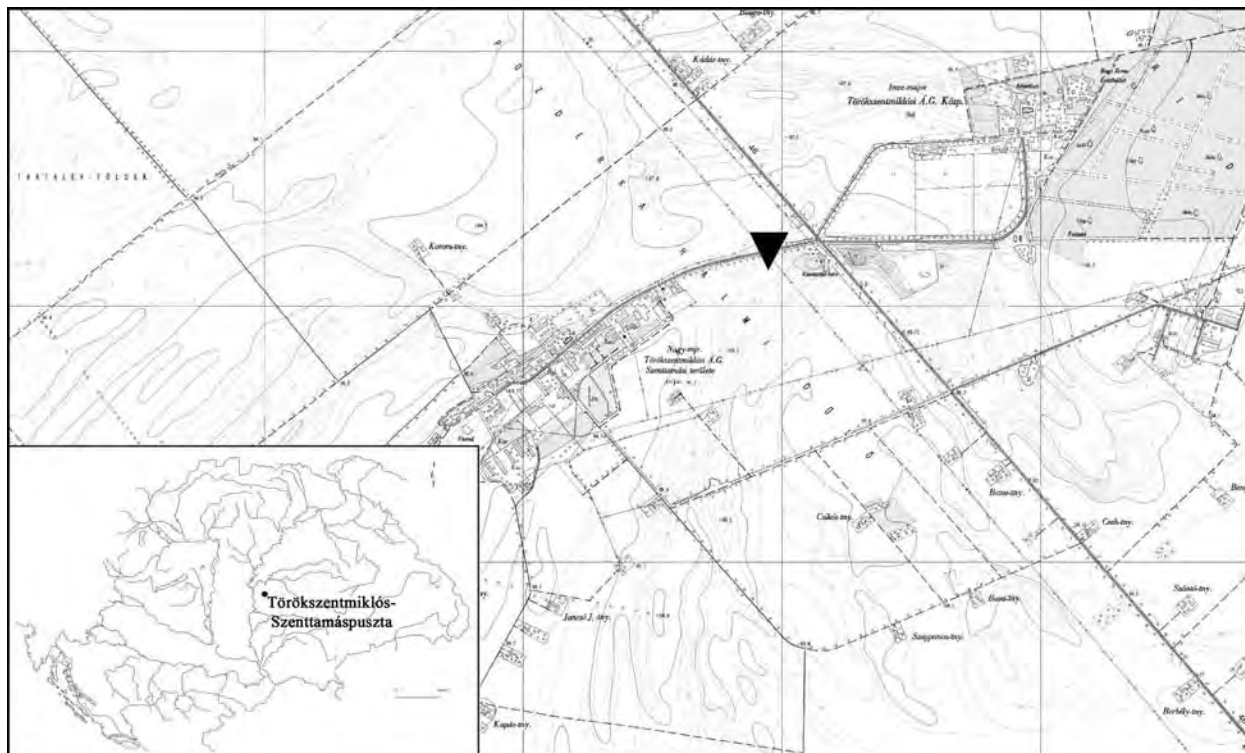
1. A koponya alatt 1 darab kisméretű, csepp alakú, félkör átmetszetű, nyitott bronzkarika (1) (Á: 1,44 cm, HÁ: 0,3×0,18 cm, S: 0,9 g). 2. Az állkapocsban azonosíthatatlan, 11. századi magyar érme (2), korábban Salamon érmeként azonosítva (?). Töredékes (Á: 1,76 cm, S: 0,2 g).

9. sír (5. kép)

Férfi. Felnőtt. T: Ny-K; SH: 184 cm; SSZ: 55 cm; mérhető VH: 146 cm. Szabálytalan téglalap alakú, nyugati oldalán enyhén lekerekített sarkú, keleti oldalán ovális kialakítású sírgödör. Háton fekvő, nyújtott helyzetű csontváz. A jobb alkar enyhén behajlítva, a jobb oldali medencelapátra fektetve. A bal kézfejcsonatok a bal combcsontfejen. Melléklet nélkül.

10. sír (5. kép)

Férfi. Felnőtt. T: NyÉNy-KDK; SH: 186 cm; SSZ: 59 cm; mérhető VH: 153 cm. Szabálytalan téglalap alakú, nyugati oldalán enyhén, keleti oldalán erősen lekerekített sarkú sírgödör. A földgyalu elpusztította a koponya bal oldalát. Háton fekvő, nyújtott helyzetű csontváz. A koponya jobbra fordult. A jobb alkar behajlítva, a bal oldali medencelapátra fektetve.



2. kép. Törökszentmiklós-Szenttamáspuszta környezete napjainkban

Abb. 2. Törökszentmiklós-Szenttamáspuszta. Heutige Umgebung

1. A test jobb oldalán, a hátcsigolyák mellett, a lengőbordákkal egy vonalban bordázott, *S végű ezüstkarika* (1) (Á: 2,32 cm, HÁ: 0,24 cm, S vég SZ: 0,57 cm, S: 3,2 g).

11. sír

Férfi. Felnőtt. T: ÉNy-DK; SH: 182 cm; SSZ: 39 cm; mérhető VH: 167 cm. Megnyúlt, ovális alakú, szűk, erősen lekerekített sarkú sírgödör. Háton fekvő, nyújtott helyzetű csontváz. A földmunkák során a koponyát részben elpusztították.

Melléklet nélkül.

12. sír (5. kép)

Felnőtt. T: NyÉNy-KDK; SH: 178 cm; SSZ: 52 cm; mérhető VH: 142 cm. Szabálytalan téglalap alakú, lekerekített sarkú sírgödör. Háton fekvő, nyújtott helyzetű csontváz. Mindkét alkar enyhén behajlítva, a kézfejek a combcsontokra fektetve. A földmunkák során a koponyát részben elpusztították.

Melléklet nélkül.

13. sír (5. kép)

Felnőtt. T: Ny-K; SH: 175 cm; SSZ: 53 cm. Szabálytalan téglalap alakú, feltételezhetően erősen lekerekített sarkú sírgödör. A sírt szántás során erősen megbolygatták. Háton fekvő, nyújtott helyzetű csontváz.

1. A hátcsigolyák mellett, a test jobb oldalán enyhén ovális alakú, kerek átmetszetű, *S végű bronzkarika* (1) (Á: 1,74×1,49 cm, HÁ: 0,16 cm, S vég SZ: 0,29 cm, S: 0,8 g).

14. sír (5. kép)

Gyermek. T: ÉNy-DK; SH: 126 cm; SSZ: 39 cm, mérhető VH: 87 cm. Szabálytalan téglalap alakú, erősen lekerekí-

tett sarkú sírgödör. Háton fekvő, nyújtott helyzetű csontváz. A koponya balra fordult. Melléklet nélkül.

15. sír

Gyermek. T: Ny-K; SH: 135 cm; SSZ: 54 cm, mérhető VH: 96 cm. Téglalap alakú, erősen lekerekített sarkú sírgödör. Háton fekvő, nyújtott helyzetű csontváz. A sírt szántás során enyhén megbolygatták.

Melléklet nélkül.

16. sír (6. kép)

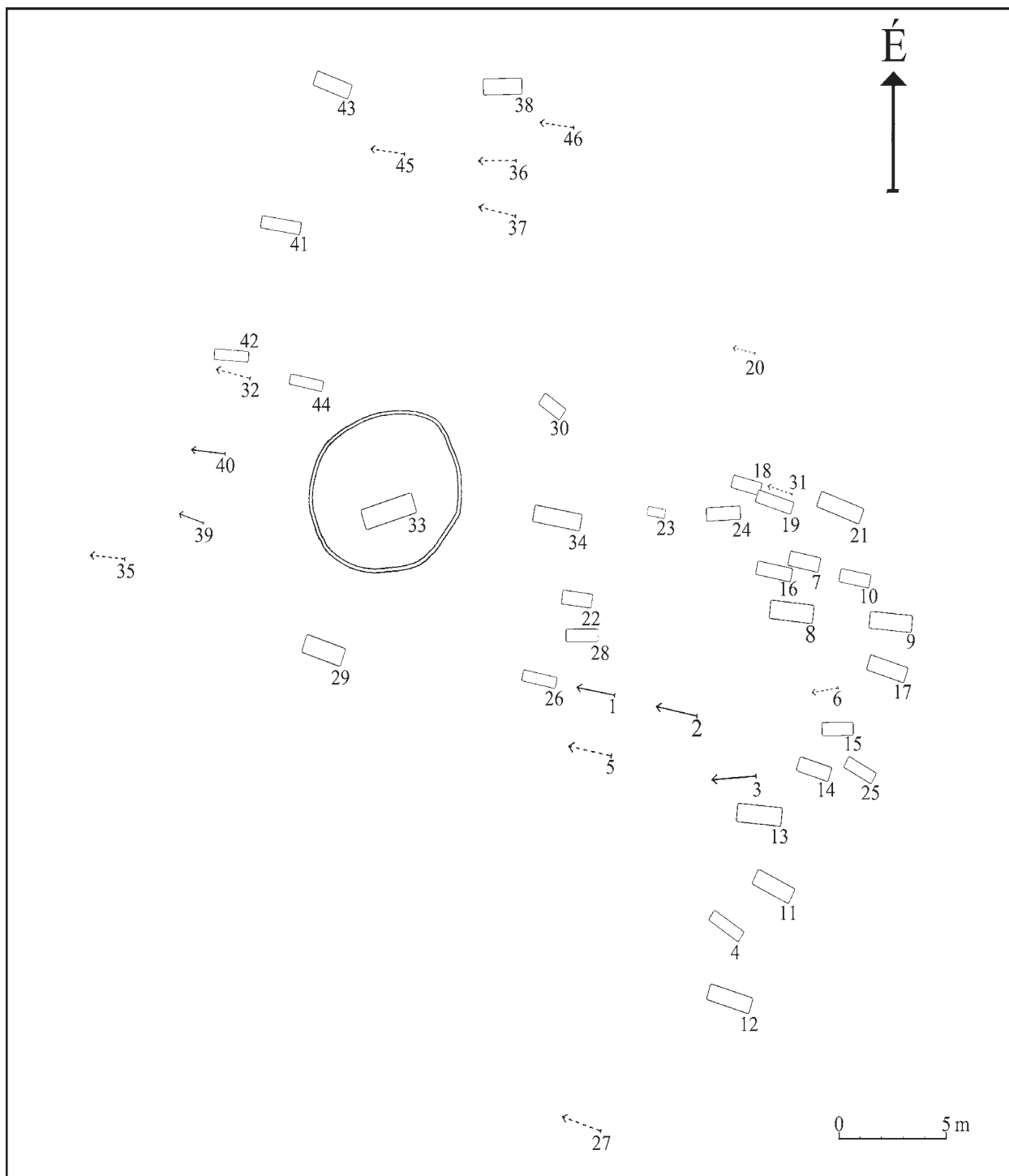
Férfi. Felnőtt. T: NyÉNy-KDK; SH: 163 cm; SSZ: 59 cm; mérhető VH: 122 cm. Szabálytalan alakú, keleti oldalán lekerekített sarkú sírgödör, amelynek északnyugati és délnyugati sarkánál, valamint északnyugati oldalán egy-egy téglalap alakú bemélyedés volt megfigyelhető. A sírt szántás során enyhén megbolygatták. Háton fekvő, nyújtott helyzetű csontváz. Mindkét alkar enyhén behajlítva, a kézfejek feltételezhetően a combcsontokra fektetve.

1. Az állkapocs belső oldalán *Salamon érme* (1) [H 15] (Á: 1,56 cm, S: 0,2 g).

17. sír (6. kép)

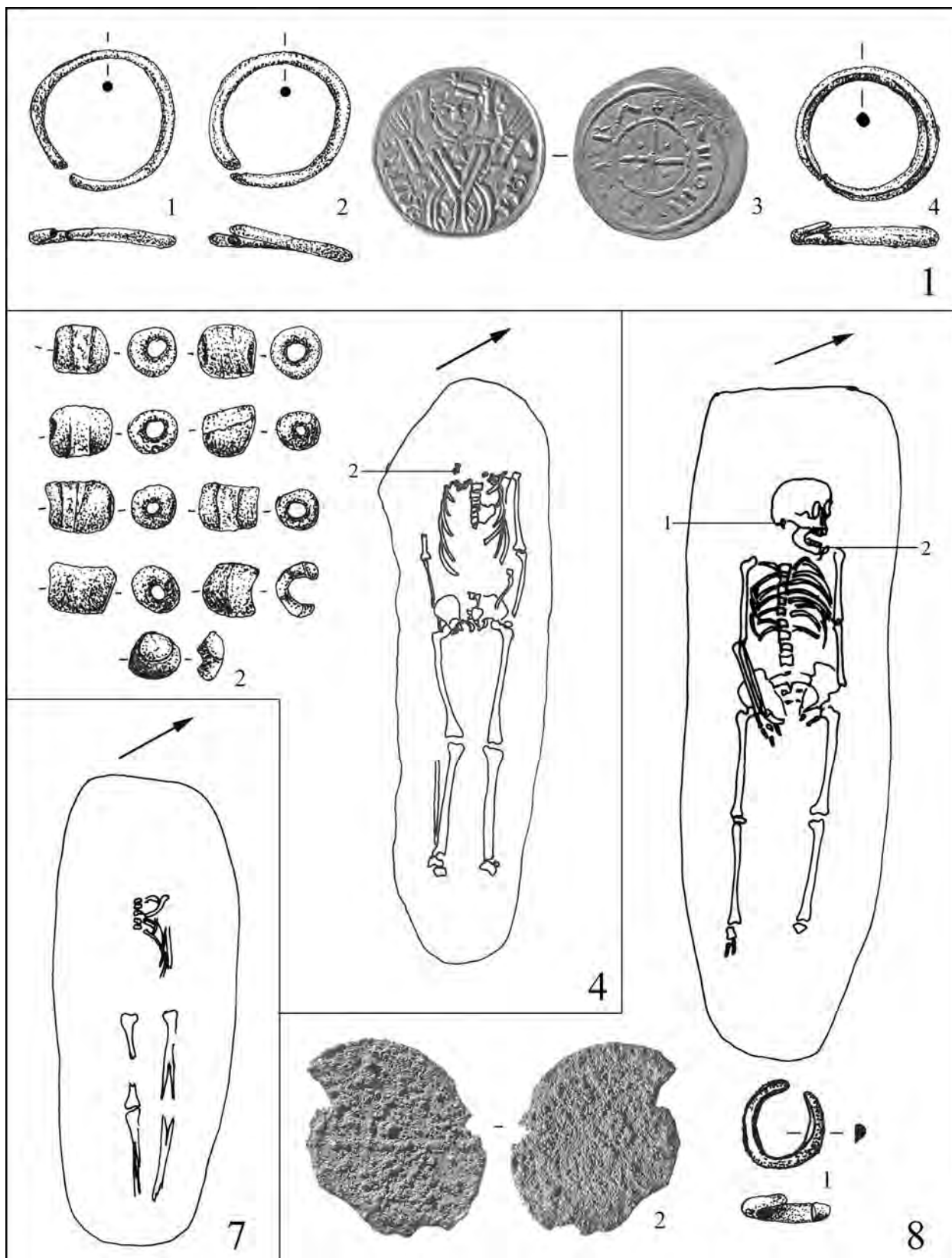
Felnőtt. T: NyÉNy-KDK; SH: 165 cm; SSZ: 57 cm; mérhető VH: 138 cm. Szabálytalan téglalap alakú, nyugati oldalán enyhén, keleti oldalán erősen lekerekített sarkú sírgödör. A koponya enyhén jobbra fordult. Háton fekvő, nyújtott helyzetű csontváz. A kézfej csontjai a combcsontfejen.

1. A koponya bal oldala mellett ovális alakú, kerek átmetszetű, *S végű bronzkarika* (1) (Á: 1,48×1,44 cm, HÁ: 0,19

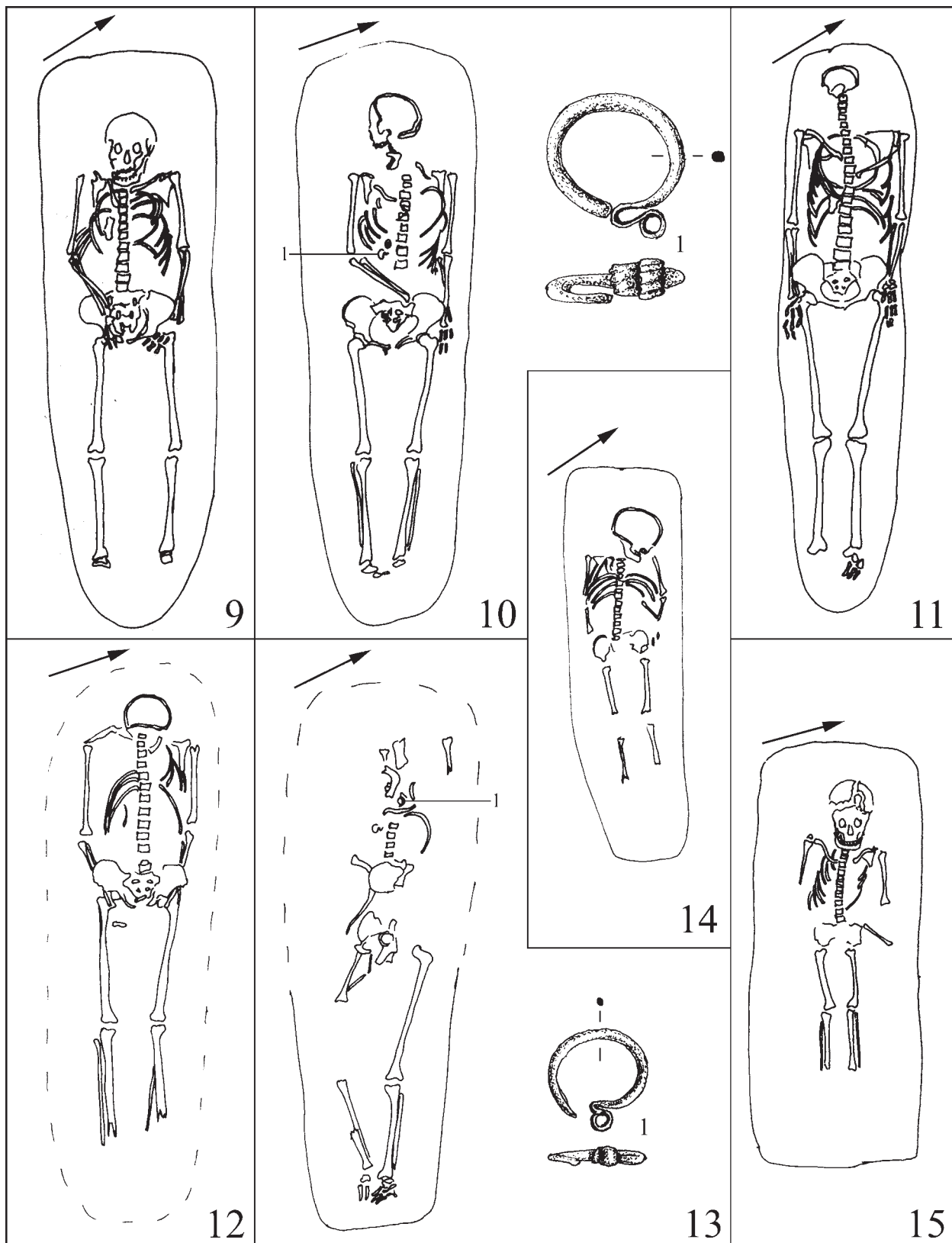


3. kép. Törökszentmiklós-Szenttamáspuszta temetőjének térképe

Abb. 3. Törökszentmiklós-Szenttamáspuszta. Friedhofskarte

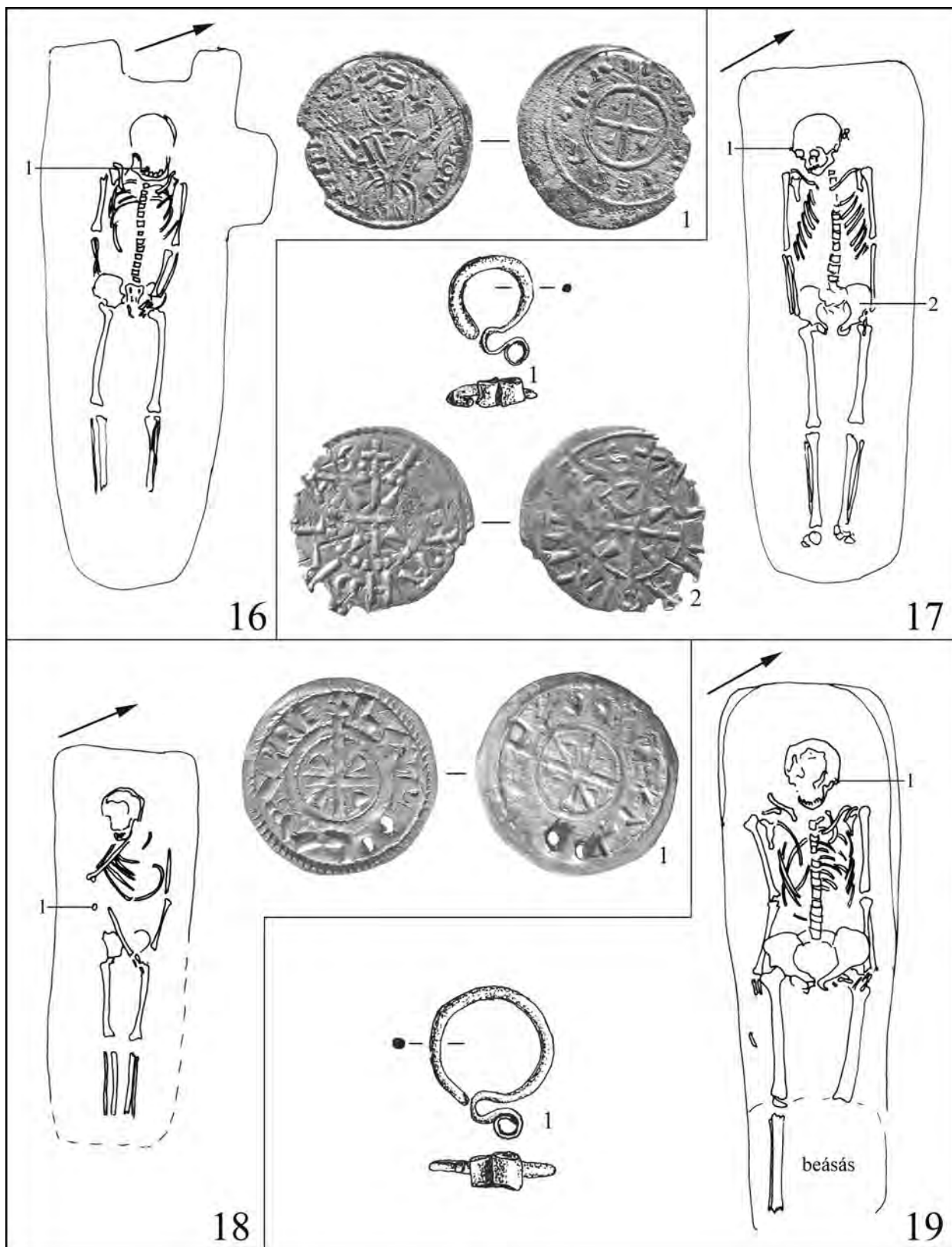


4. kép. Törökszentmiklós-Szenttamáspuszta 1., 4., 7., 8. sír
 Abb. 4. Törökszentmiklós-Szenttamáspuszta. Grab 1, 4, 7 und 8



5. kép. Törökszentmiklós-Szenttamáspusztá 9-15. sír

Abb. 5. Törökszentmiklós-Szenttamáspusztá. Grab 9-15



6. kép. Törökszentmiklós-Szenttamáspuszta 16-19. sír
 Abb. 6. Törökszentmiklós-Szenttamáspuszta. Grab 16-19

cm, S vég SZ: 0,41 cm, S: 0,9 g). 2. A bal medencelapát felett *I. András érme* (2) [H 8] (Á: 1,63 cm, S: 0,2 g).

18. sír (6. kép)

Gyermek. T: NyÉNy-KDK; SH: 126 cm; SSZ: 44 cm; mérhető VH: 105 cm. Szuperpozíció. Szabálytalan téglalap alakú, lekerekített sarkú sírgödör, amelynek délkeleti oldalát a 19. sír bolygatja. A koponya enyhén jobbra fordult. Háton fekvő, nyújtott helyzetű csontváz. A jobb alkar feltételezhetően könyökben behajlítva, az alkar a medencelapátokra helyezve.

1. A jobb könyök külső oldala mellett *I. László érme* (1) [H 22], a perem közelében két apró lyukkal átítve (Á: 1,79 cm, S: 0,5 g).

19. sír (6. kép)

Felnőtt. T: NyÉNy-KDK; SH: 175 cm; SSZ: 58 cm; mérhető VH: 152 cm. Szuperpozíció. Szabálytalan téglalap alakú, lekerekített sarkú sírgödör. Északnyugati oldalát ráasták a 18. sír délkeleti oldalára, a sír keleti végében pedig egy későbbi beásás figyelhető meg. Háton fekvő, nyújtott helyzetű csontváz. A lábfejek és a bal lábszárcsontok hiányoznak.

1. A koponya bal oldalán enyhén ovális alakú, kerek átmetszetű, *S végű ezüstkarika* (1) (Á: 2,38×2,18 cm, HÁ: 0,21 cm, S vég SZ: 0,55 cm, S: 2,4 g).

20. sír

A sírt teljesen feldúlták, csak a helye volt bemérhető. Melléklet nélkül.

21. sír (7. kép)

Felnőtt. T: NyÉNy-KDK; SH: 210 cm; SSZ: 76 cm; mérhető VH: 152 cm. Szabálytalan téglalap alakú, lekerekített sarkú sírgödör, nyugati oldala felé folyamatosan széleseedik. A koponya balra fordult. Háton fekvő, nyújtott helyzetű csontváz.

1. A koponya bal oldalán kisméretű, kerek átmetszetű, *csepp alakú ezüstkarika* (1) (Á: 1,06×0,73 cm, HÁ: 0,11 cm, S: 0,2 g).

22. sír (7. kép)

Felnőtt. T: NyÉNy-KDK; SH: 187 cm; SSZ: 52 cm; mérhető VH: 137 cm. Keskeny, a lábknál szűkülő sírgödör. A sír nyugati oldalát, a koponyát a földmunkák során megbolygatták. Háton fekvő, nyújtott helyzetű csontváz. Mindkét kar könyökben enyhén behajlítva, a kézfejek a combcsontokra fektetve.

Melléklet nélkül.

23. sír (7. kép)

Gyermek. T: NyÉNy-KDK; SH: 90 cm; SSZ: 33 cm. Szabálytalan téglalap alakú, lekerekített sarkú sírgödör. Földmunkák által bolygatott sír. Háton fekvő, feltételezhetően nyújtott helyzetű csontváz.

1. Mellkas tájékon töredékes *Salamon-érem* (1) [H 17] (S: 0,1 g).

24. sír (7. kép)

Felnőtt. T: Ny-K; SH: 208 cm; SSZ: 71 cm; VH: 158 cm. Szabálytalan téglalap alakú, lekerekített sarkú sírgödör. Földmunkák által enyhén bolygatott sír. A koponya enyhén bolygatva, a bal kart földmunkák során eltávolították a sírből. Háton fekvő, nyújtott helyzetű csontváz.

Melléklet nélkül.

25. sír (7. kép)

Gyermek. T: ÉNy-DK; SH: 126 cm; SSZ: 35 cm; VH: 106 cm. Szabálytalan téglalap alakú, lekerekített sarkú sír-

gödör. Háton fekvő, nyújtott helyzetű csontváz, kézfejek a combcsontokra helyezve.

1. A koponya jobb oldalán ovális alakú, kerek átmetszetű, *bordázott, S végű ötvözött ezüstkarika* (1) (Á: 1,92×1,94 cm, HÁ: 0,14 cm, S vég SZ: 0,37 cm, S: 1,1 g). 2. A koponya jobb oldalán 1 darab ovális alakú, kerek átmetszetű, *bordázott, S végű bronzkarika* (2) (Á: 1,75×2,8 cm, HÁ: 0,2 cm, S vég SZ: 0,55 cm, S: 2,2 g).

26. sír (8. kép)

Férfi. Felnőtt. T: NyÉNy-KDK; SH: 182 cm; SSZ: 54 cm; mérhető VH: 150 cm. Szabálytalan téglalap alakú, lekerekített sarkú sírgödör. A koponya balra fordult. Háton fekvő, nyújtott helyzetű csontváz. Mindkét kar könyökben enyhén behajlítva, kézfejek a medencén.

Melléklet nélkül.

27. sír

A sírt homokbányászat során elpusztították, mindössze a helyét lehetett bemérni.

28. sír (8. kép)

Gyermek. T: Ny-K. A sírt szántás során megbolygatták. Háton fekvő, nyújtott helyzetű csontváz.

Melléklet nélkül.

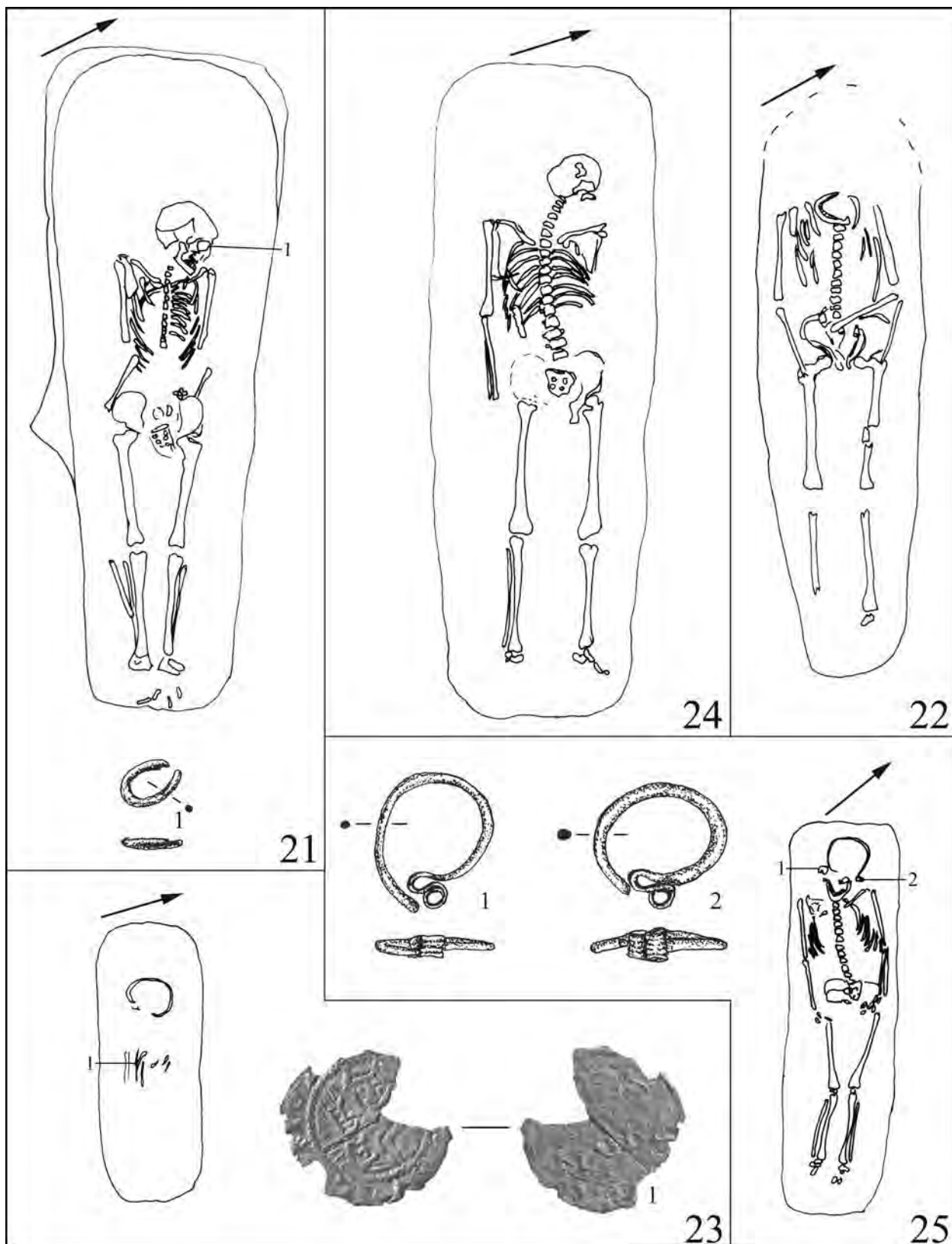
29. sír (8-9. kép)

Férfi. Felnőtt. T: NyÉNy-KDK; SH: 231 cm; SSZ: 56 cm; VH: 164 cm. Szabálytalan téglalap alakú, lekerekített sarkú sírgödör, keleti oldala rézsűsen ásott. Jelképes lovas temetkezés. Háton fekvő, nyújtott helyzetű csontváz.

1-6. A test jobb oldala mellett csontmerezítéses íj hatlemeze. 1-2. A koponya jobb oldala mellett 2 darab, agancsból faragott *íjmerezítő csontlemez* (az egyik töredékes), egyikük alsó végén irdalás. A csontlemezek felső egyharmadában az íjhúr részére készített bemélyedés (9. kép 1-2) (H: 25,2 cm és 19,8 cm, SZ: 2,06 cm és 2,1 cm, V: 0,12 cm és 0,15 cm, S: 10,5×10,1 g). 3-4. A jobb alkarcsontok külső oldala mellett 2 darab töredezett, agancsból faragott *íj markolatlemez*, végeik irdaltak (9. kép 3-4) (H: 15,7 cm és 15,2 cm, SZ: 2,9 cm és 3,2 cm, V: 0,22 cm és 0,15 cm, S: 13,8×15,7 g). 5-6. A jobb térd külső oldala mellett 2 darab töredékes, agancsból faragott *íjmerezítő csontlemez* (9. kép 5-6), egyik oldaluk irdalt. A csontlemezek alsó egyharmadában az íjhúr részére készített bemélyedés (H: 26,0 cm és 24,5 cm, SZ: 2,2 cm és 1,96 cm, V: 0,18 cm és 0,19 cm, S: 15,4×12,2 g). 7. A mellkas jobb oldalának felső részén deltoid alakú *nyílcsúcs* (8. kép 7) (H: 7,9 cm, SZ: 2,7 cm, V: 0,7 cm, S: 12,6 g). 8. A bal combcsont és a medence találkozásának külső oldalán 1 darab töredékes *vaskés* (8. kép 8) (H: 5,02 cm, SZ: 1,34 cm, V: 0,6 cm, S: 3,6 g). 9. A bal térd külső oldala mellett téglalap alakú *hevedercsat* (8. kép 9) (H: 4,82 cm, SZ: 4,19 cm, V: 0,74 cm, S: 21,2 g). 10. A jobb lábszárcsontok külső oldala mellett 1 darab *kengyel* (elkallódott). 11. A bal lábszárcsontok külső oldala és a sírfal között 1 darab *kengyel* (elkallódott). 12. A jobb lábszárcsontokon keresztben 1 darab *csikózábla* (elkallódott).

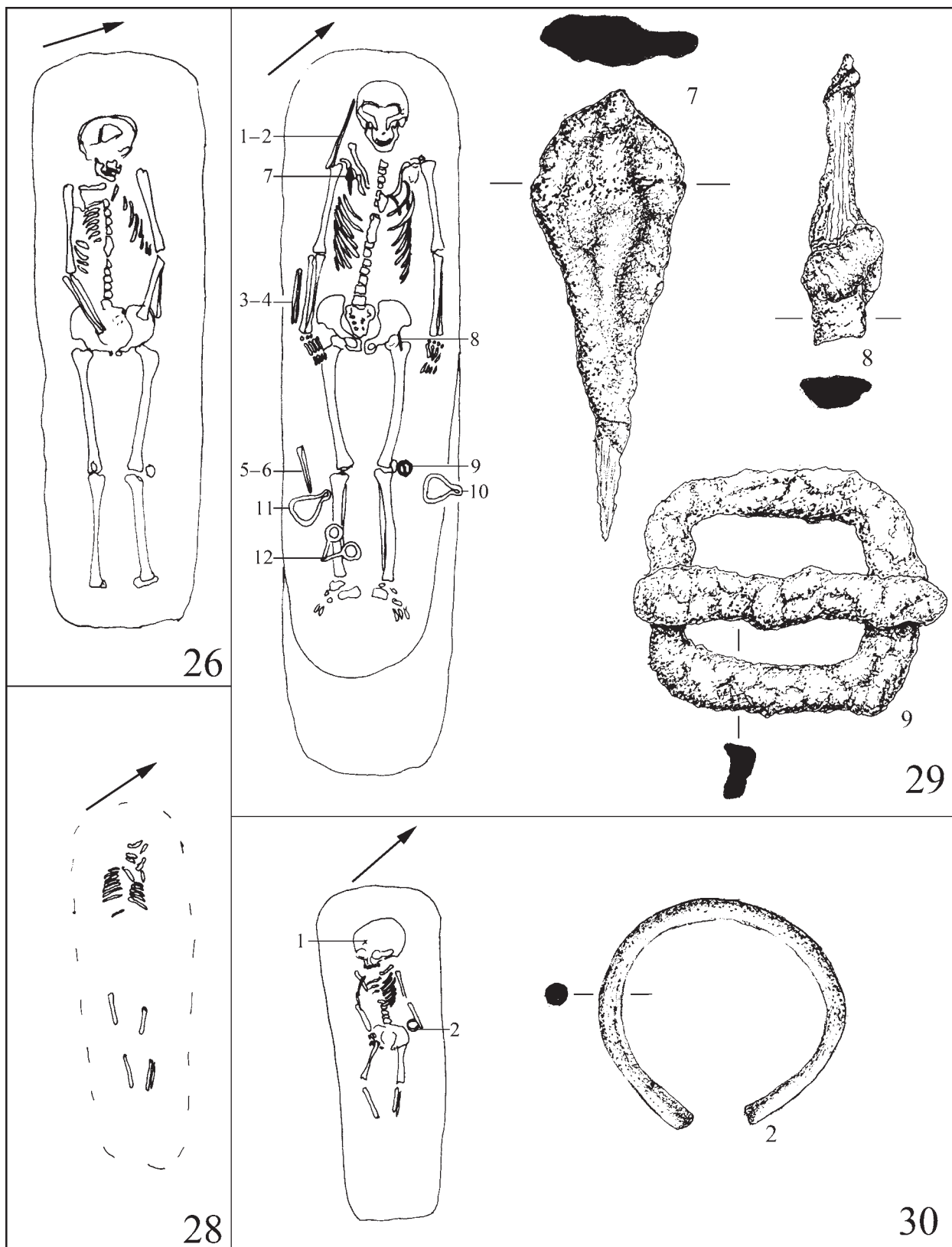
30. sír (8. kép)

Gyermek. T: ÉNy-DK; SH: 104 cm; SSZ: 39 cm; mérhető VH: 63 cm. Szabálytalan téglalap alakú, nyugati oldalán enyhén, keleti oldalán erősen lekerekített sarkú sírgödör. A koponya jobbra fordult. Háton fekvő, nyújtott helyzetű csontváz. A jobb kar könyökben enyhén behajlítva, kézfej

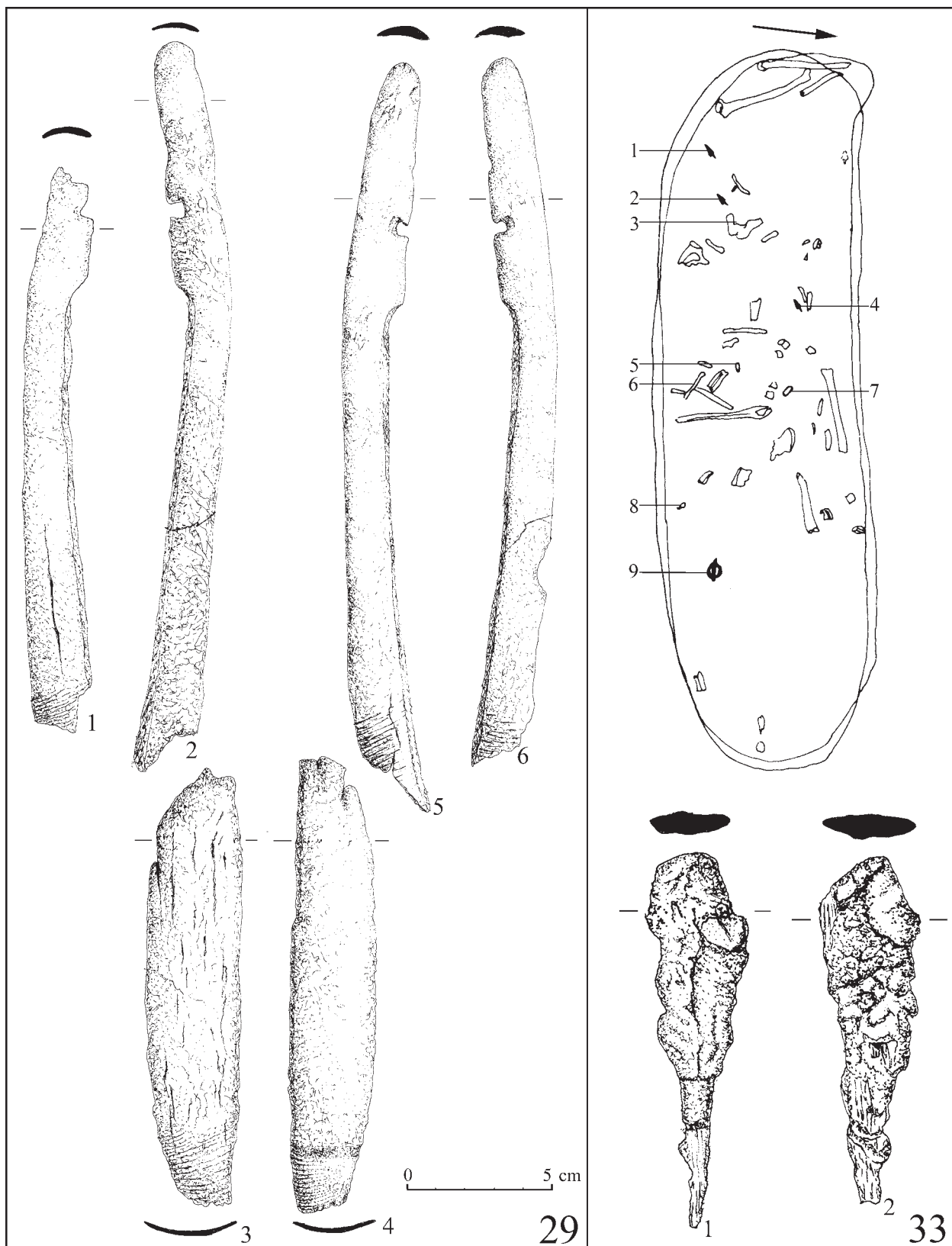


7. kép. Törökszentmiklós-Szenttamáspuszta 21–25. sír

Abb. 7. Törökszentmiklós-Szenttamáspuszta Grab 21–25

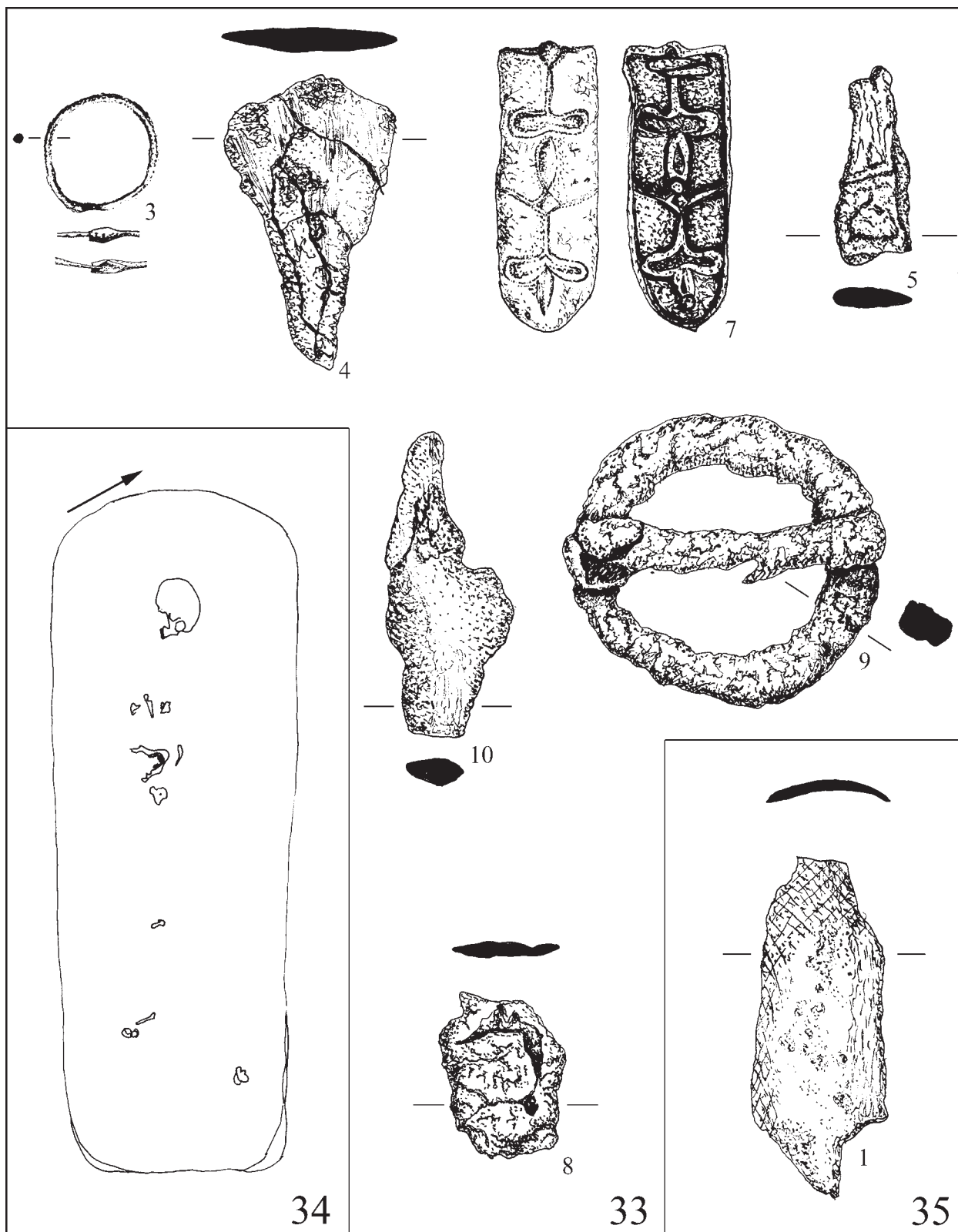


8. kép. Törökszentmiklós-Szenttamáspuszta 26., 28-30. sír
 Abb. 8. Törökszentmiklós-Szenttamáspuszta Grab 26, 28-30



9. kép. Törökszentmiklós-Szenttamáspuszta 29., 33. sír

Abb. 9. Törökszentmiklós-Szenttamáspuszta. Grab 29 und 33



10. kép. Törökszentmiklós-Szenttamáspuszta 33-35. sír
 Abb. 10. Törökszentmiklós-Szenttamáspuszta. Grab 33-35

a medencelapátra hajlítva. A jobb láb térdben enyhén behajlítva.

1. A koponya alatt 1 darab *hajkarika* (elkallódott). 2. A bal alkaron 1 darab, kör átmetszetű *bronz huzalkarperec* (2) (Á: 4,27×4,07 cm, HÁ: 4,0 cm, S: 10,5 g).

31. sír

A sírt homokbányászat során elpusztították, mindössze a helyét lehetett bemérni.

32. sír

A sírt homokbányászat során elpusztították, mindössze a helyét lehetett bemérni.

33. sír (9-10. kép)

Férfi. Felnőtt. T: DNy-ÉK; M: „a többi sírnál 70 cm-rel mélyebbre ásott”; SH: 238 cm; SSZ: 70 cm. A sírt egy enyhén ovális alakú körárok (7,22×6,6 m) vette körül. A sír nem pontosan az árok középpontjában helyezkedett el, hanem attól kissé délkeleti irányban. Megnyúlt, ovális alakú, erősen lekerekített sarkú sírgödör. Lovas temetkezés. A sírt kirabolták, teljesen szétdúlták.

1. Levél alakú *nyílcsúcs* (9. kép 1), töredékes (H: 6,57 cm, SZ: 1,59 cm, V: 0,46 cm, S: 6,7 g). 2. Deltoid alakú *nyílcsúcs* (9. kép 2), töredékes (H: 7,19 cm, SZ: 2,13 cm, V: 0,55 cm, S: 6,6 g). 3. *Aranykarika* (10. kép 3) egymásra hajlított végekkel, az egyik vég ellapított (Á: 1,94×1,93 cm, HÁ: 1,11 cm, S: 0,9 g). 4. Széles fejű deltoid alakú *nyílcsúcs* (10. kép 4), töredékes (H: 4,87 cm, SZ: 3,89 cm, V: 0,7 cm, S: 15,1 g). 5. *Vastöredék* (vaskés?) (10. kép 5), egyik végén fanyomokkal (H: 3,27 cm, SZ: 1,4 cm, V: 1,0 cm, S: 4,7 g). 6. *Vaszabla* töredéke (?) (eltűnt). 7. *Palmettalevelekkel* díszített, ezüstlemezből préselt, aranyozott *síjvég* (10. kép 7) (H: 4,81 cm, SZ: 1,71 cm, V: 0,15 cm, S: 4,6 g). 8. *Vaslemez töredéke* (10. kép 8) (H: 2,75 cm, SZ: 2,07 cm, V: 0,29 cm, S: 2,4 g). 9. *Kerek hevedercsat* (10. kép 9) (Á: 5,66×5,0 cm, HÁ: 7,4 cm, S: 23,0 g). 10. *Vastöredék* (vaskés?) (10. kép 10) (H: 5,14 cm, SZ: 1,45 cm, V: 0,78 cm, S: 9,4 g). 11. 3 db *bronzlemez-töredék* (H: 1,25 cm, 0,68 cm és 0,58 cm, SZ: 0,9 cm, 0,58 cm és 0,5 cm, V: 0,15 cm, 0,2 cm és 0,15 cm, S: 0,7 g).

34. sír (10. kép)

Férfi. Felnőtt. T: NyÉNy-KDK; SH: 226 cm; SSZ: 81 cm. A sírt kirabolták, teljesen szétdúlták.

Melléklet nélkül.

35. sír (10. kép)

Férfi. Felnőtt. A sírt kirabolták, teljesen szétdúlták.

1. Agancsból készített, töredékes *új markolatlemez* (1), egyik hosszanti és egyik rövidebb oldalán irdalással (H: 5,95 cm, SZ: 2,34 cm, V: 0,2 cm, S: 3,1 g).

36. sír

A sírt a homokbányászat során elpusztították, csak a helyét lehetett bemérni.

37. sír

A sírt a homokbányászat során elpusztították, csak a helyét lehetett bemérni.

38. sír (11-12. kép)

Férfi. Felnőtt. T: Ny-K; mérhető SH: 196 cm; SSZ: 68 cm; mérhető VH: 175 cm. A sír keleti oldalát a homokbányászat során elpusztították. Szabálytalan téglalap alakú, lekerekített sarkú sírgödör. Jelképes lovas temetkezés (?). Háton fekvő, nyújtott helyzetű csontváz. A koponya balra fordult. A jobb kar könyökben enyhén behajlítva, a lábfej csontjait homokbányászat során elpusztították.

A bontás során a testen több helyen szerves anyagtól származó elszíneződést lehetett megfigyelni, amely halotti lepelre utalhat (11. kép).

1. A jobb váll külső oldala mellett *vasbalta*, élével a sír földjébe vágva (11. kép 1) (H: 10,85 cm, penge M: 3,82 cm, fej M: 3,79 cm, fej SZ: 3,22 cm, köpű Á: 1,88×1,41 cm, S: 243,9 g). 2. A jobb oldali felkarcsont külső oldala mellett deltoid alakú *nyílcsúcs* (11. kép 2), a nyéltüskén falenyomatokkal (H: 7,57 cm, SZ: 2,55 cm, V: 0,95 cm, S: 14,5 g). 3. A jobb oldali felkarcsont külső oldala mellett rombusz alakú *nyílcsúcs* (11. kép 3), a nyéltüskén falenyomatokkal (H: 6,87 cm, SZ: 2,41 cm, V: 0,79 cm, S: 13,9 g). 4-6. A jobb oldali karcsontok és a test között lant alakú *csiholó* (H: 7,56 cm, SZ: 3,89 cm, V: 1,26 cm, S: 36,3 g), *kovakő* (H: 2,34 cm, SZ: 1,56 cm, V: 0,59 cm, S: 2,6 g) és *fenőkő*, felületén jól látható a csiholóvas ráoxidált lenyomata (12. kép 4-6) (H: 6,8 cm, SZ: 3,03 cm, V: 1,38 cm, S: 35,5 g). 7. A jobb oldali kézcsontok külső oldala mellett levél alakú *nyílcsúcs* (11. kép 7), töredékes (H: 5,93 cm, SZ: 1,77 cm, V: 0,89 cm, S: 9,0 g). 8. A bal medencelapát külső peremén *vaskés* (12. kép 8), a nyelén falenyomatokkal (H: 5,21 cm, SZ: 0,9 cm, V: 0,59 cm, S: 2,4 g). 9. A jobb oldali kézfejcsonatok külső oldala mellett *ovális alakú hevedercsat*, töredékes (11. kép 9) (Á: 3,87×2,58 cm, HÁ: 0,82×0,58 cm, S: 8,8 g). 10. A jobb oldali kézfejcsonatok és a jobb oldali sírfal között *vaskés* (12. kép 10) (H: 11,45 cm, Á: 1,24×1,09 cm, S: 22,1 g). 11. A jobb lábszárcsont külső oldala mellett *állatcsont*, feltételezhetően *kiskérődző lábszára* (elkallódott). 12. A jobb lábszárcsonton keresztben 1 db *kengyel*³ (elkallódott). 13. A bal lábszárcsonton *hevedercsat* (elkallódott). 14. A sír földjéből 1 darab, három szálból sodrott *bronzhuzal* töredéke (12. kép 14) (H: 2,68 cm, Á: 0,22 cm, S: 0,5 g).

39. sír (12. kép)

T: NyÉNy-KDK; mérhető VH: 92 cm. Földmunkák során a sír keleti oldalát, a lábfej csontjait elpusztították. Háton fekvő, nyújtott helyzetű csontváz. A jobb kar könyökben behajlítva, a jobb kézfej a bal medencelapátra fektetve.

1. Az állkapocs és a nyakcsigolyák bal oldala mellett sárgásbarna, homokos, csillámos anyagú, kézi korongolt, vízszintes és függőleges hullámvonalkötegekkel díszített *bögre* (1) töredékei (M: 10,6 cm, Á: 9,4 cm, perem Á: 6,82 cm, S: 218,4 g). 2. A mellkas bal oldalán *kauri csiga* (2) (S: 1,0 g). 3. A jobb ujjcsontok között egymásra hajtott végű *bronz pántgyűrű* (3), amelynek két végét összerasztották (Á: 1,89×1,79 cm, HÁ: 0,43×0,7 cm, S: 1,0 g). 4. A bal ujjcsontok között nyitott, dudoros végű *bronz huzalgyűrű* (4) (Á: 2,54×2,65 cm, HÁ: 0,28 cm, S: 3,2 g).

40. sír (12. kép)

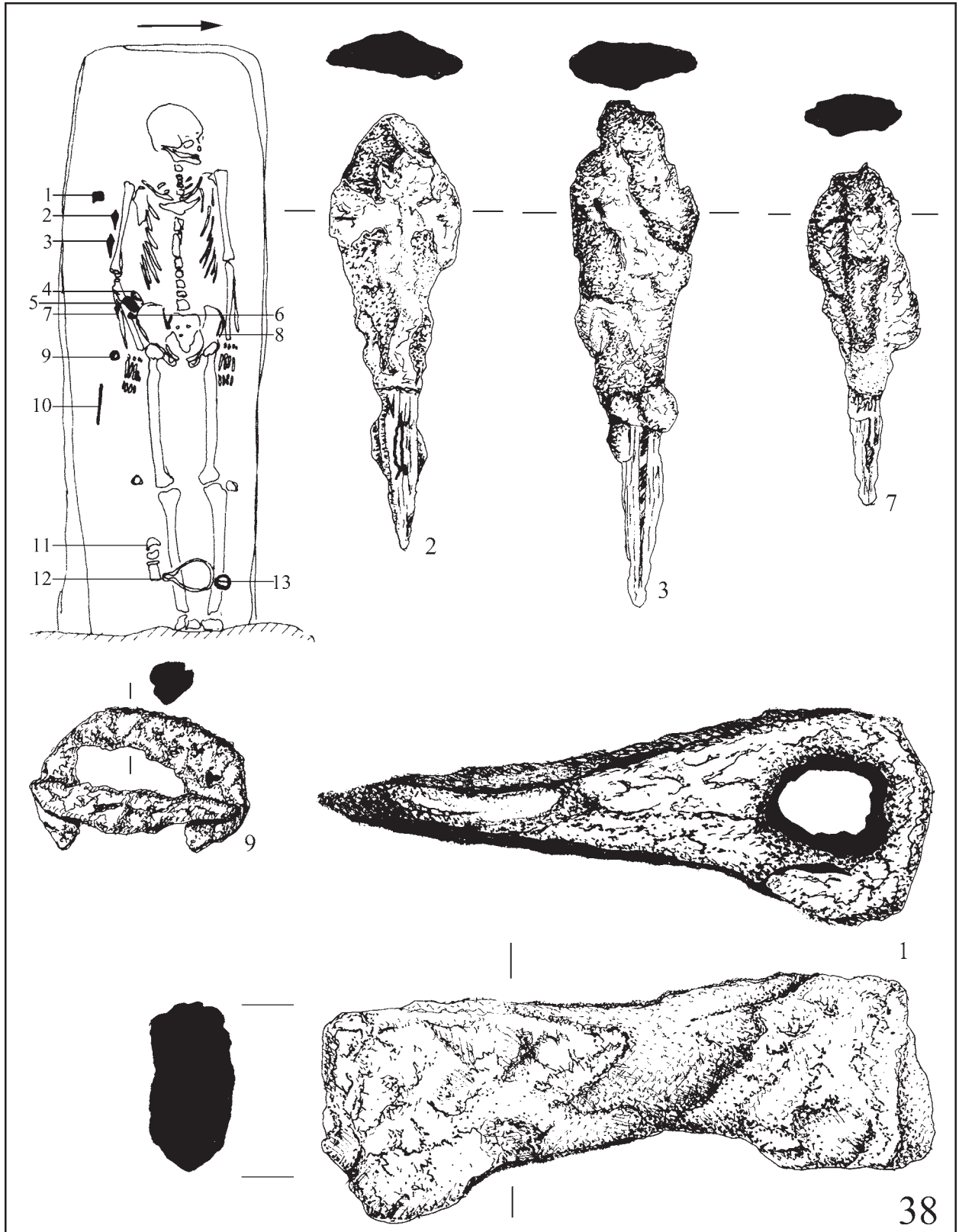
T: Ny-K. A sírt homokbányászat során csaknem teljesen elpusztították, eredeti helyzetben csupán a láb csontjai maradtak.

1. *Vaskés*, töredékes (1) (H: 3,5 cm, SZ: 1,7 cm, V: 0,43 cm, S: 4,3 g).

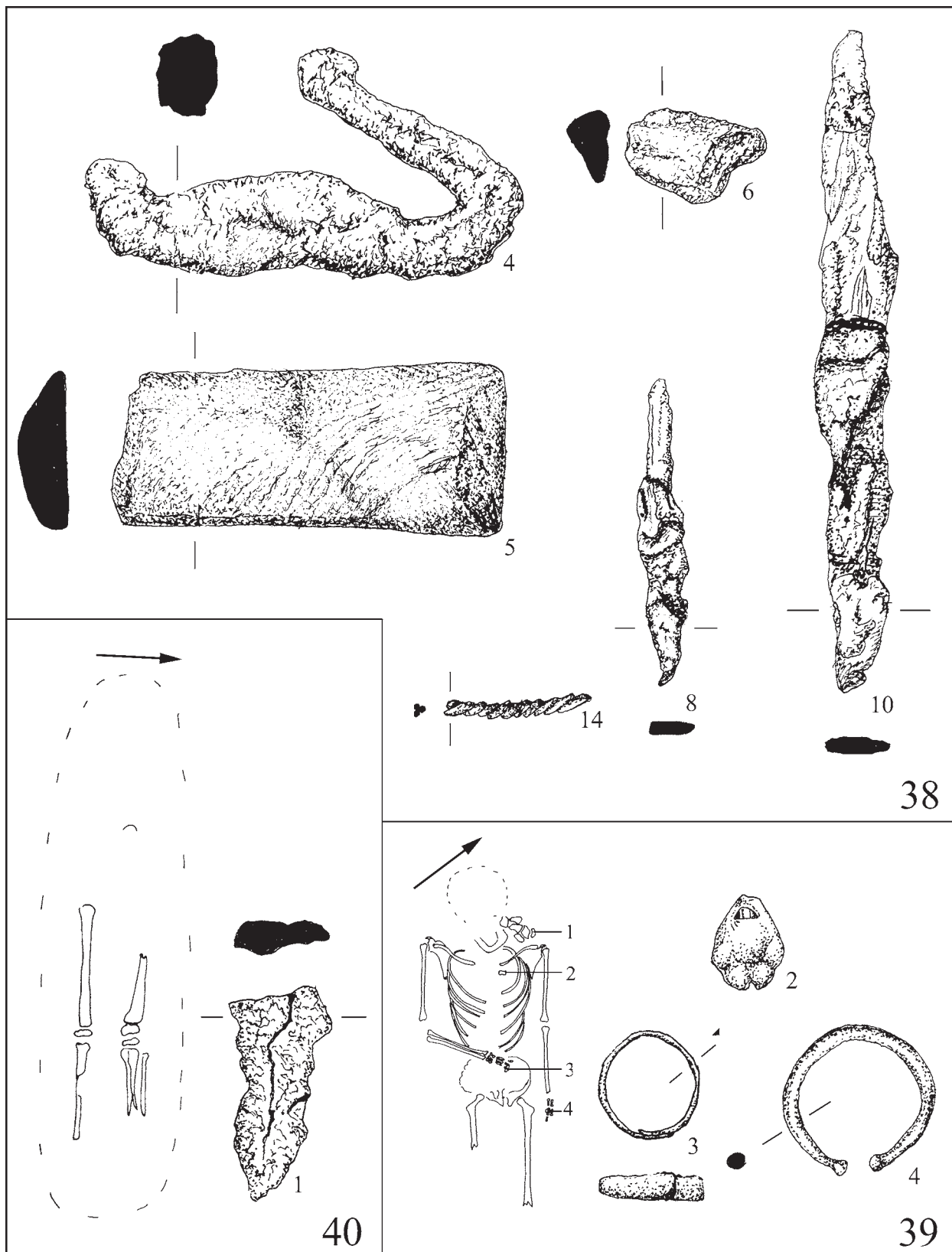
41. sír (13. kép)

Nő. Felnőtt. T: NyÉNy-KDK; mérhető SH: 195 cm; SSZ: 64 cm; mérhető VH: 161 cm. Megnyúlt, ovális alakú sír-

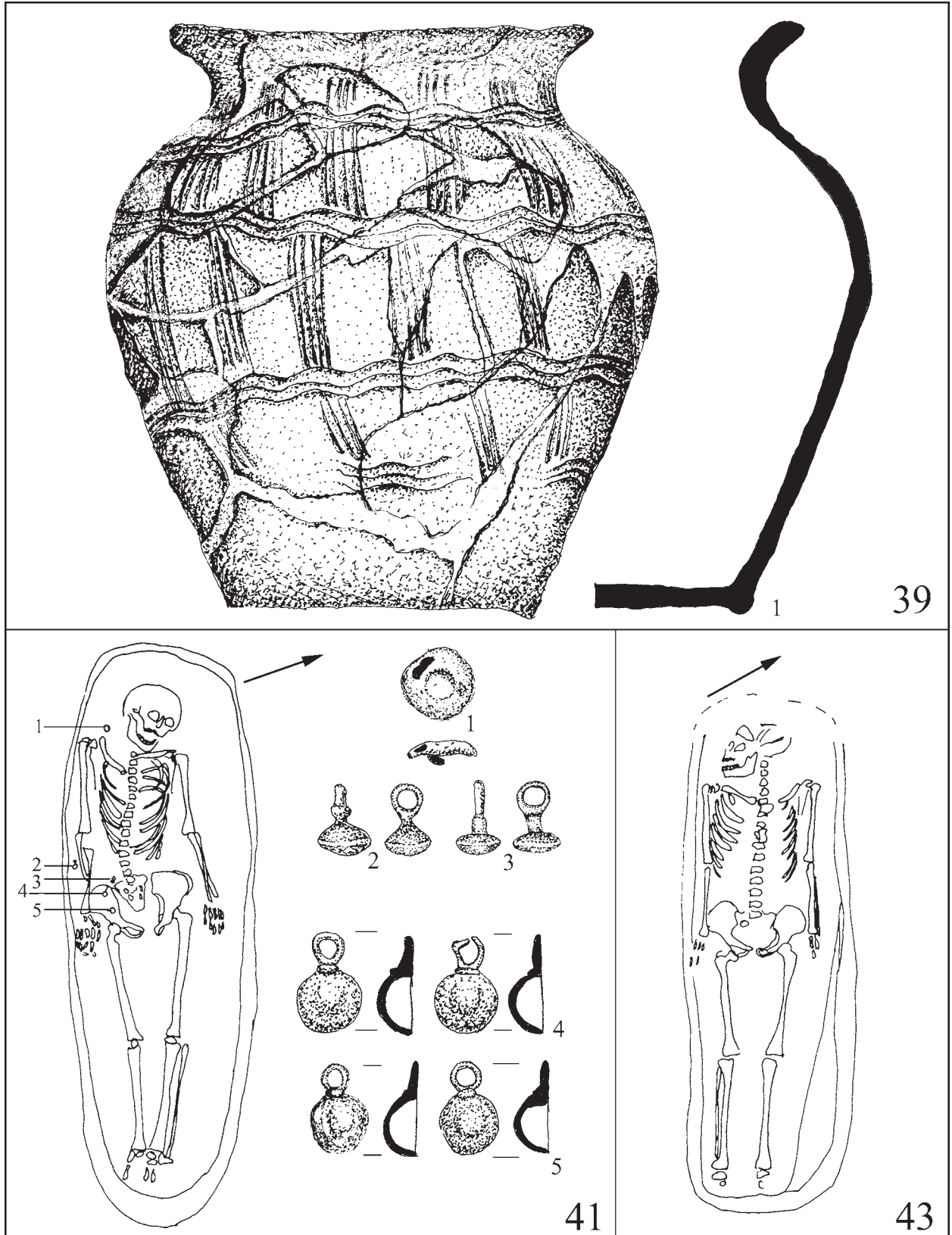
³ A sír keleti oldaláról készült vázlatrajzon egy trapéz alakú kengyel jellegzetes formája ismerhető fel. A kengyel elvesztett, pontos típusa nem állapítható meg.



11. kép. Törökszentmiklós-Szenttamáspuszta 38. sír
Abb. 11. Törökszentmiklós-Szenttamáspuszta. Grab 38

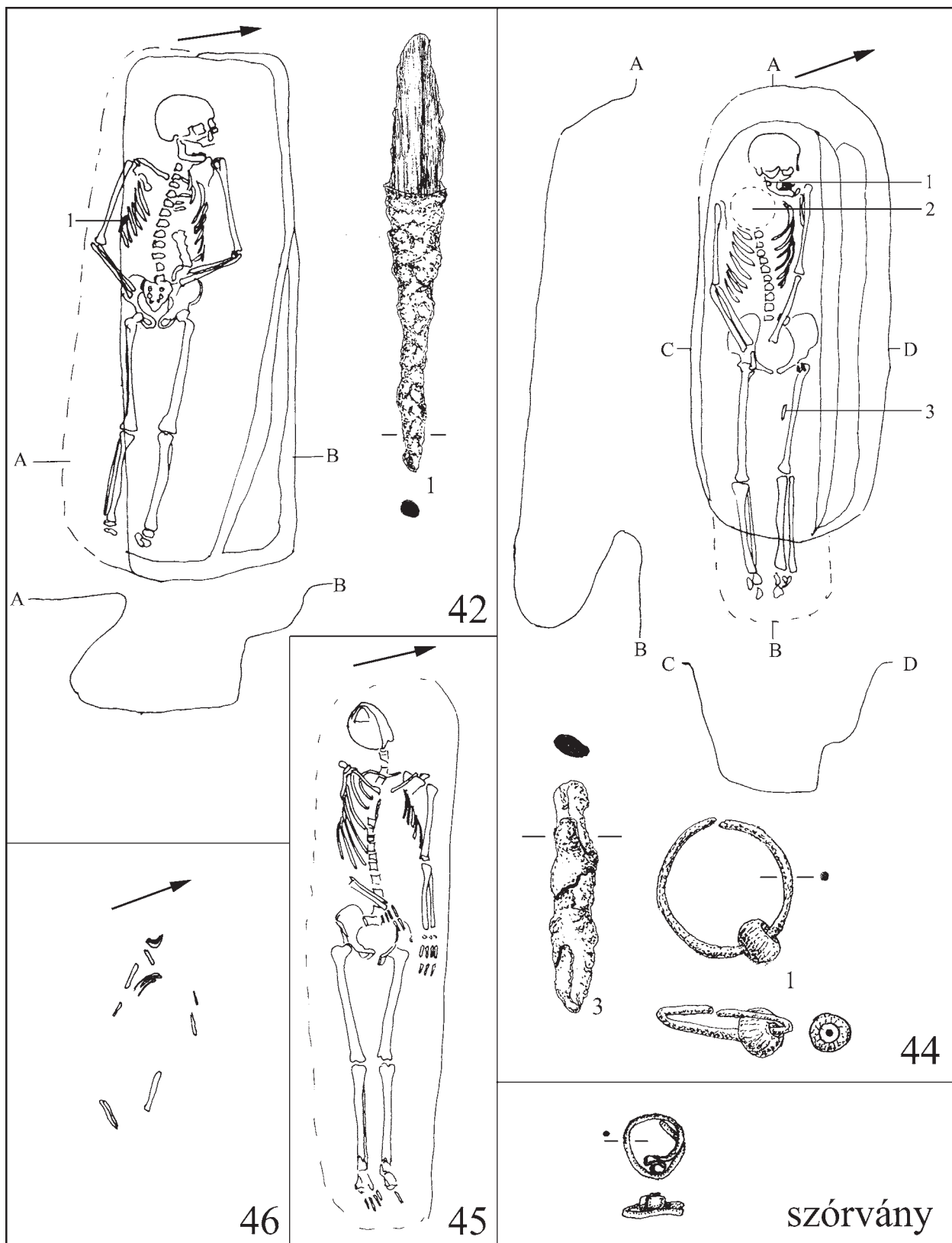


12. kép. Törökszentmiklós-Szenttamáspuszta 38-40. sír
 Abb. 12. Törökszentmiklós-Szenttamáspuszta. Grab 38-40



13. kép. Törökszentmiklós-Szenttamáspuszta 39., 41., 43. sír

Abb. 13. Törökszentmiklós-Szenttamáspuszta. Grab 39, 41., 43



14. kép. Törökszentmiklós-Szenttamáspuszta 42., 44-46. sír, szórvány

Abb. 14. Törökszentmiklós-Szenttamáspuszta. Grab 42, 44-46 und Streufund

gödör. A koponya enyhén balra fordult. Háton fekvő, nyújtott helyzetű csontváz.

1. A koponya jobb oldalán 1 darab aranyozott, kerek ezüstveret (1), hátoldalán egy füllel (Á: 1,2 cm, V: 0,9 cm, S: 0,5 g). 2. A jobb kézcsontok és a jobb oldali sírfal között gomba alakú, öntött bronz *füles gomb* (2) (Á: 0,89 cm, M: 1,25 cm, S: 2,1 g). 3. A jobb kézcsontok és a gerincoszlop között gomba alakú, öntött bronz *füles gomb* (3) (Á: 0,78 cm, M: 1,24 cm, S: 1,1 g). 4. A jobb oldali medencelapáton 2 darab öntött, üreges bronz fél *füles gomb* (4) (V: 0,55 cm és 0,52 cm, M: 1,7 cm és 1,72 cm, S: 1,0 g és 0,9 g). 5. A jobb oldali medencelapáton 2 darab öntött, üreges bronz fél *füles gomb* (5) (V: 0,56 cm és 0,55 cm, M: 1,62 cm, S: 1,4 g és 1,4 g).

42. sír (14. kép)

Felnőtt. T: Ny-K; mérhető SH: 175 cm; SSZ: 58 cm; mérhető VH: 149 cm. Szabálytalan téglalap alakú, lekerekített sarkú, padmalyos sírgödör, északkeleti oldalán kisméretű padka, délkeleti oldalán padmaly. A csontváz és a sírgödör tájolása enyhén eltér egymástól. A koponya balra fordult. Háton fekvő, nyújtott helyzetű csontváz. Mindkét kéz könyökben behajlítva, a kézfejek a medencelapátokra helyezve.

1. A mellkas jobb oldala mellett *vasár* (?) (1), köpűs kialakítású oldalán famaradványokkal (H: 7,52 cm, SZ: 1,09 cm, V: 0,75 cm, S: 5,1 g).

43. sír (13. kép)

Nő. Felnőtt. T: NyÉNy-KDK; mérhető SH: 173 cm; SSZ: 58 cm; mérhető VH: 153 cm. Szabálytalan téglalap alakú, lekerekített sarkú, rézsús oldalú sírgödör. A koponya jobbra fordult. Háton fekvő, nyújtott helyzetű csontváz. Melléklet nélkül.

44. sír (14–15. kép)

Férfi. Felnőtt. T: NyÉNy-KDK; mérhető SH: 150 cm; SSZ: 66 cm; mérhető VH: 154 cm. Szabálytalan téglalap alakú, erősen lekerekített sarkú sírgödör, északi oldalán egy keskeny padka, keleti végén bemélyedéssel/fülkével. A koponya balra fordult. Háton fekvő, nyújtott helyzetű csontváz. Mindkét kar behajlítva, a kézfejek a medencelapátokra helyezve.

1. A koponya alatt, a csecsnyúlványnál nyitott *bronzkarika* (1) (Á: 2,34×2,31 cm, HÁ: 0,16 cm, S: 1,3 g), amelyre kerek, zöld, hosszanti irányban barázdált felületű *gyöngyöt* húztak (Á: 0,76 cm, M: 0,58 cm). 2. A nyak mellett homokos, csillámos anyagú, kézi korongolt *bögre*, oldalán vízszintes vonalakkal, felső harmadán, peremének külső és belső oldalán hasított, üreges csonttal készített, „körömbenyomkodás” jellegű mintázattal díszítve (15. kép) (M: 14,24 cm, Á: 15,65 cm, perem Á: 9,82 cm, S: 727,4 g). 3. A bal combcsont belső oldala mellett ismeretlen rendeltetésű *vastörődék* (vaskés?) (3) (H: 3,97 cm, SZ: 0,9 cm, V: 0,38 cm, S: 2,5 g).

45. sír (14. kép)

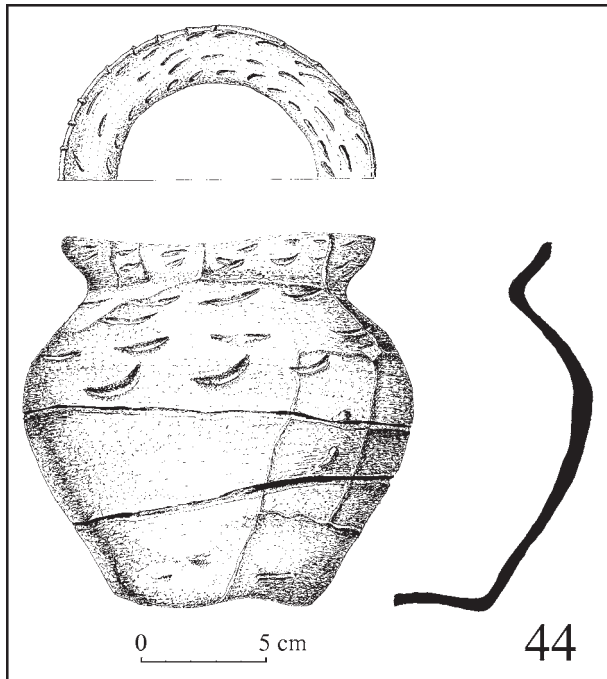
Felnőtt. Mérhető SH: 184 cm; SSZ: 44 cm; mérhető VH: 162 cm. Szabálytalan téglalap alakú, lekerekített sarkú sírgödör. A csontváz enyhén a bal oldalára fordítva. A jobb kar könyökben behajlítva, a jobb kézfej a bal medencelapátra fektetve. A lábak nyújtott helyzetben. Melléklet nélkül.

46. sír (14. kép)

Gyermek. Szántással erősen bolygatott sír. Melléklet nélkül.

Szórvány lelet a temető területén (14. kép)

Kisméretű, S végű ezüstkarika⁴ (Á: 1,02×1,25 cm, HÁ: 0,09 cm, S végű SZ: 0,2 cm, S: 0,4 g).



15. kép. Törökszentmiklós-Szenttamáspuszta 44. sír

Abb. 15. Törökszentmiklós-Szenttamáspuszta. Grab 44

A feltárt sírok és az eltemetettek száma

Az ásítás során 46 sír került feltárássra vagy megfigyelésre. A bányászati munkák során elpusztított hét sírnál (5, 20, 27, 31, 32, 36, 37. sír) csak a temetkezések helyzetét lehetett megközelítő pontossággal bemérni. A bányászat során további hét sírt is megbolygattak kisebb-nagyobb mértékben (12, 22, 23, 24, 38, 39, 40. sír), valamint szintén hét sír esetében (6, 7, 13, 15, 16, 28, 46. sír) a mezőgazdasági műveléshez köthető bolygatás volt megfigyelhető. A pusztítás és bolygatottság miatt a temető elemzésébe így összesen 39 temetkezés vonható be, és ezek egy része is csak részlegesen értékelhető.

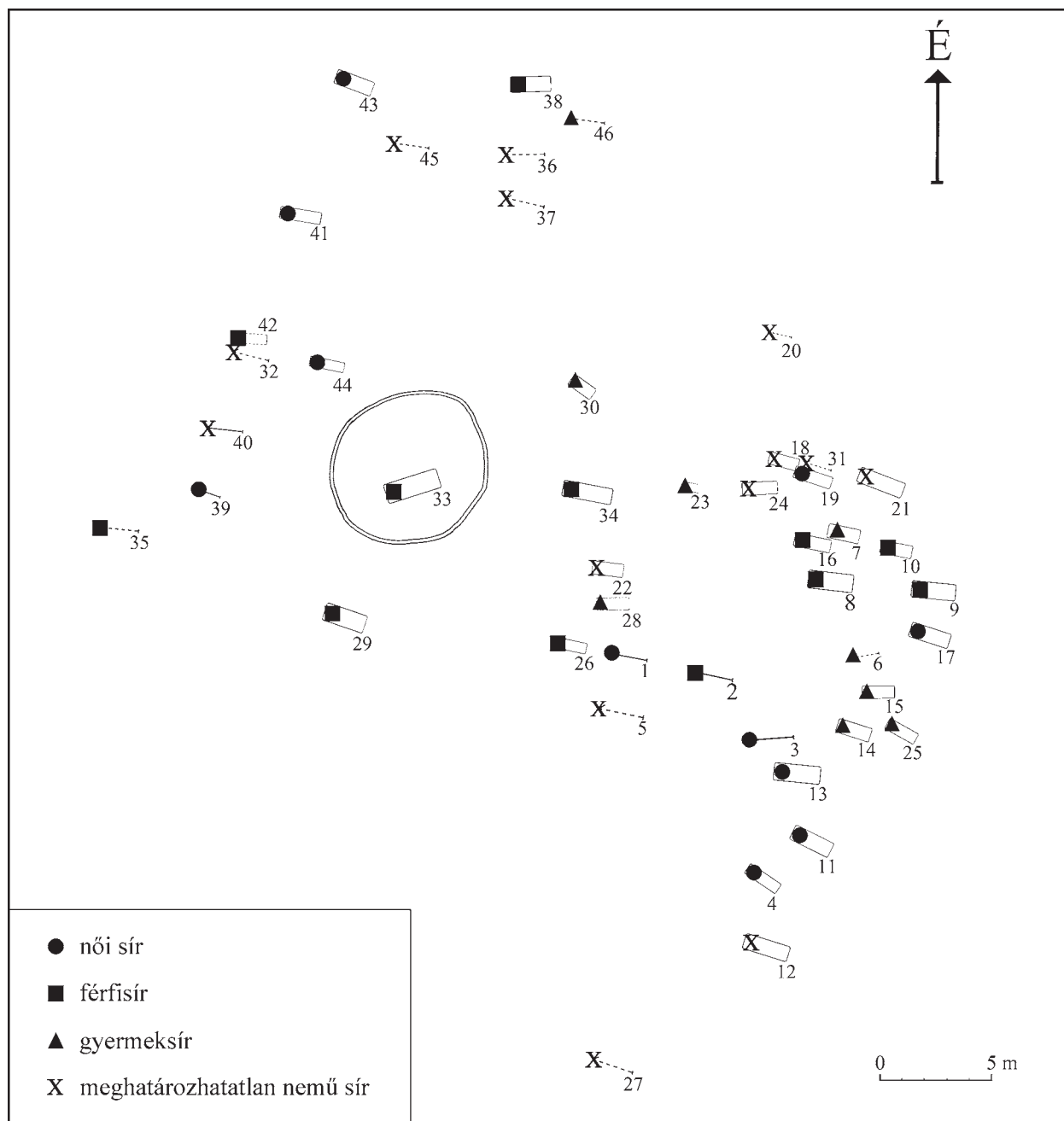
⁴ A kisméretű, S végű ezüstkarika a 39. sír tárgyaival együtt volt elcsomagolva, a 39. sírből azonban nem került elő S végű karika. A dokumentáció szerint a 30. sír tartalmazott 1 darab „hajkarikát”, azonban a tárgynak csak az üres leletes zacskóját találtam. Feltehető, hogy a hajkarika a 30. sírhoz tartozott. Aminek ellentmond, hogy a dokumentáció a többi sírnál következetesen a pontos megnevezést használja („S végű karika”).

Temetkezési szokások

Az eltemetettek nem és életkor szerinti megoszlása (16. kép)

A nem és az életkor meghatározását az ásatást vezető régész végezte. Megállapításai csak tájékoztató jellegűek. A 46 sírból 37 esetében volt lehetőség az életkor, 18 esetben pedig a nem meghatározására. A 39. és 40. sír esetében sem a

nem, sem az életkor meghatározása nem történt meg. A nem meghatározására alkalmas sírok között alacsony a női sírok száma. Az öt női sír a meghatározható nemű temetkezéseknek csupán 28%-a. A felnőtt- és gyereksírok aránya már jobban közelít a honfoglalás és kora Árpád-kori soros temetőkből megszokott képhez. A 39 vizsgálható temetkezés közül 10 sírből került elő csecsemő vagy gyermek csontváza – ami a vizsgálható sírok negyedét jelenti.



16. kép. A nemek megoszlása Törökszentmiklós-Szenttamáspuszta temetőjében
Abb. 16. Törökszentmiklós-Szenttamáspuszta. Geschlechterverteilung im Friedhof

A sírok tájolása

A feltárás során az elpusztított vagy erősen bolygatott sírok, illetve a csecsemősírok tájolása nem volt mérhető, így 11 temetkezés kimaradt a vizsgálatból (5, 6, 20, 27, 31, 32, 35, 36, 37, 45, 46. sír). A fennmaradó 35 sírből 33 kisebb-nagyobb mértékben – északi irányban – eltér a korszakban általános nyugat-keleti tájolástól. Míg a 33 sírből tíz csak néhány fokos eltérést mutatott (8, 9, 13, 15, 24, 28, 29, 38, 40, 42. sír), addig ez az eltérés 17 temetkezés esetében meghaladja a 11%-ot (7, 10, 12, 16, 17, 18, 19, 21, 22, 23, 26, 30, 34, 39, 41, 43, 44. sír), további hat sír esetében pedig a 22,5%-ot (1, 2, 4, 11, 14, 25. sír). A temetőben általánosan megfigyelhető iránytól mindössze két sír tájolása tért el: a 3. sír iránya a nyugat-keleti iránytól enyhén, a 33. sír tájolása pedig markánsan déli irány felé.

A sírok temetőbeli elhelyezkedése és tájolási eltérései között nem figyelhető meg összefüggés, a nyugat-keleti iránytól való eltérés pedig általános jelenség a korszak temetkezéseinél.⁵

Körárkos sír

Az erősen bolygatott és kirabolt 33. sír körül a feltárás során egy enyhén ovális (7,22 × 6,6 m) körárok került kibontásra. A feltárás során egyértelműen megfigyelhető volt, hogy a körárok nem független jelenség, hanem a temetkezés részét képezi. A sír a körárok központjától kissé délre helyezkedett el.

A körárkos temetkezés ritka, de nem egyedülálló temetkezési szokás a Kárpát-medence honfoglalás és kora Árpád-kori anyagában. Az első körárokkal kerített sír 1981-ben került elő a nógárdásápi Tatárka-dombon.⁶ Fodor I. a tatárka-dombi temető használatát a 10. század közepe és a 11. század vége közé helyezte, azonban megjegyezte, hogy a körülárkolt sírből származó veretek a 9–10. század fordulóján készülhettek.⁷

A Kiskundorozsma-Hosszúhát-halom 100. sírját övező körárok kapcsán figyeltek fel ennek a temetkezési szokásnak a Kárpát-medencei jelenlétére, összekötve azt a halmos temetkezésekkel.⁸ Türk A. a honfoglalás és kora Árpád-kori temetkezési szokások vizsgálata során a Kárpát-medencéből ismert három körárkos temetkezés keleti párhuzamait bemutatva érvelt keleti eredetük mellett.⁹

⁵ TETTAMANTI 1975, 91.

⁶ SOÓS 1982, 80–81; TÁRNOKI 1982, 384.

⁷ FODOR 1996a, 400.

⁸ BENDE-LÓRINCZY-TÜRK 2002, 356–357.

⁹ További kapcsolódó irodalommal: TÜRK 2009, 95.

Lovas temetkezések

Lovas temetkezés három esetben fordult elő a temető területén, de csak a 29. temetkezés esetében lehetett a szokást pontosan megfigyelni, és azt a jelképes lovas temetkezések közé sorolni. A 33. sírt teljesen szétműtük és kirabolták, így ennek a sírnek az esetében egy esetlegesen zablaként azonosítható vastárgy és egy hevedercsat alapján következtethetünk lovas temetkezésre, míg a 38. sír – a temetkezés keleti oldalának elpusztítása miatt – csak feltételesen sorolható a jelképes lovas temetkezések közé.

Feltehetően a 38. sírban is az elhunyt lábszárait, illetve annak közvetlen közelébe helyezték a lószerszámokat (a 29. sírnál megfigyelt módon). Ezt a temetési módot Bálint Cs. a Kárpát-medence honfoglalás kori lovas temetkezéseit összegző és elemző munkájában az I. csoportba sorolta („lószerszamos temetkezések”).¹⁰

A sírgödörök formája

30 sírgödör formáját lehetett megfigyelni. Húsz esetben (7, 12, 13, 14, 15, 17, 18, 19, 21, 23, 24, 25, 26, 29, 34, 38, 42, 43, 44, 45. sír) a sírgödörök lekerekített sarkú téglalap alakúak. Négy sírnál (8, 9, 10, 30. sír) a gödör keleti fele enyhén összeszűkült, a nyugati fél sarkai pedig erősebben lekerekítettek. A temetőben öt sírnál (4, 11, 22, 33, 41. sír) megnyúlt, mindkét végén erőteljesen lekerekített, enyhén ovális sírforma volt megfigyelhető. A 16. sírban a sírgödör nyugati oldalának északi és déli sarkainál, valamint északi oldalának nyugati sarkánál kisméretű, szögletes kiugrás volt észlelhető.

Padkás, padmalyos és fülkés sírok

Két temetkezés volt padmalyos és egyben padkás, egy temetkezés pedig padkás kiképzésű. A 42. sírban a temetkezés déli, hosszanti oldala mentén figyelhető meg a padmaly kialakítása, amely a sír keleti vége felé egyre jobban belemerül a temetkezés déli oldalfalába. A sírgödör padmallyal ellentétes, északi oldalának közepétől kelet felé fokozatosan szélesedő padka indult. A 42. sírban megfigyelttel csaknem teljesen megegyező kialakítású és elhelyezkedésű padka került elő a 43. temetkezésből. A 44. sír keleti végében egy fülke jellegű bemélyedést alakítottak ki, északi oldalának teljes hosszában pedig egy viszonylag széles padka futott.

¹⁰ BÁLINT 1969, 108.

Tettamanti S. 1975-ben megjelent munkájában öt temetőből összesen tizenegy padmalyos temetkezést gyűjtött össze, amelyek előképének a késő avar kori padmalyos sírokat tartja.¹¹ A késő avar kori előzményekkel szemben Fodor I. a szokás keleti eredetéről írt, utalva arra, hogy a magyarság korábbi szállásterületein, illetve az azokkal szomszédos területeken is jól ismert temetkezési szokásról van szó.¹² 2006-ban az elmúlt évtizedek ásatásai során sokszorosára nőtt adatbázis alapján Lőrinczy G. és Straub P. 16 temető területén tudta kimutatni ezt a rítust.¹³ Egy évvel később Varga S. már 31 lelőhely több mint száz sírját elemzi, csoportosítva az összegyűjtött sírokat.¹⁴ Türk A. a 10-11. századi Kárpát-medencében fellelhető temetkezési szokások és sírformák osztályozása során a Törökszentmiklós-Szenttamáspuszta 44. sírjának keleti végében, a sírgödör rövidebb oldalfalában kialakított bemélyedést – külföldi példákra és a magyarországi avar kori kutatásra alapozva – a padmalyoktól elkülönítve fülkés sírnek nevezte, a szokást pedig keletről eredeztette.¹⁵

Varga S. a temető 42. sírjában feltárt, a temetkezés déli, hosszanti oldala mentén kialakított padmalyt az általa készített tipológia I. típusába sorolta, és megállapította, hogy ez a legnagyobb számban előforduló típus, szemben a temető 44. sírjában megfigyelhető fülkés kialakítással, amely egyedi a korszak Kárpát-medencei leletanyagában.¹⁶ Sokáig úgy vélték, hogy a padmalyos sírok csak a 10. századra jellemzők,¹⁷ azonban kimutatható ennek a temetési szokásnak a 11. századi jelenléte is.¹⁸

Türk A. a korszak sírjaiban feltárt padkák vizsgálata során a korábban Lőrinczy G. által az avar kori sírokra kialakított¹⁹ tipológiát vette át. Ennek a szokásnak a szerepe, pontos funkciója egyelőre azonban nem ismert,²⁰ így a rítus eredetének a vizsgálata, valamint a hozzá kapcsolható időrendi következtetések levonása a jövőbeli kutatások feladata lesz.

A sírba helyezés módja, a végtagok helyzete

A sírba helyezés módja 34 esetben volt részben vagy egészében megfigyelhető. A 34 temetkezés közül a csontváz helyzete csak a 45. sírnál tért el a korszakban általános háton fekvő, nyújtott helyzetű pozíciótól: az elhunyt enyhén a bal oldalára fordítva feküdt.

A feltárt sírok felénél vizsgálhatók a különböző kartartások. A 23 sírből nyolcnál (11, 14, 17, 19, 21, 25, 41, 43. sír) a karok szorosan a test mellett nyújtva fekszenek. Hét sírnál (8, 9, 18, 30, 38, 44, 45. sír) a jobb kart, további öt temetkezés esetében (4, 12, 16, 22, 26. sír) pedig mindkét kart a testre fektették, megközelítőleg 30°-ban behajlítva. Két sírban a jobb kart, egy temetkezésnél pedig mindkét kart behajlították megközelítőleg 60°-os szögben, és a testre helyezték.

A temető leletanyaga (1. táblázat)

A temető területén a mellékletes sírok aránya a felnőtt lakosság esetében megközelítőleg egységes: a női (60%), férfi- (77%) és nem meghatároz-

1. táblázat. A mellékletes sírok nemenkénti megoszlása Törökszentmiklós-Szenttamáspuszta temetőjében

Tabelle 1. Geschlechterverteilung der Gräber mit Beigaben im Friedhof von Törökszentmiklós-Szenttamáspuszta

	Női sír			Férfisír			Nem meghatározható			Összes sír		
	összes	mell.	%	összes	mell.	%	összes	mell.	%	összes	mell.	%
Gyermek	–	–	–	–	–	–	10	4	40	10	4	40
Felnőtt	5	3	60	13	10	77	9	5	55	27	18	67
Nem meghatározható	–	–	–	–	–	–	2	2	100	2	2	100
	5	3	60	13	10	77	21	11	52	39	24	61,5

¹¹ TETTAMANTI 1975, 90.

¹² FODOR 1985, 20.

¹³ LŐRINCZY–STRAUB 2006, 292.

¹⁴ VARGA 2007 (kézirat).

¹⁵ TÜRK 2009, 99–102.

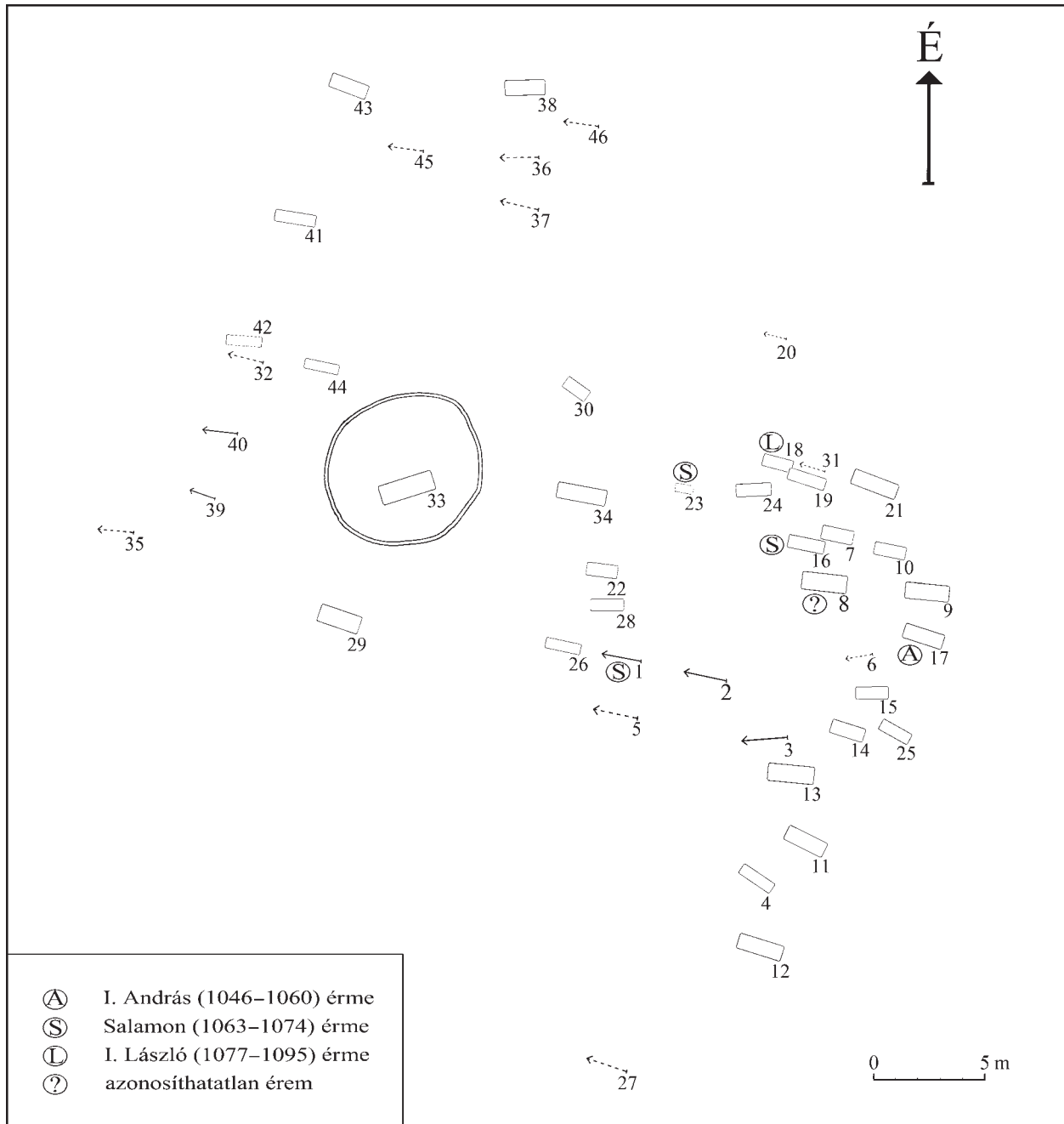
¹⁶ VARGA 2007 (kézirat).

¹⁷ TETTAMANTI 1975, 90.

¹⁸ BENDE–LŐRINCZY 1997, 225.

¹⁹ LŐRINCZY 1992, 81.

²⁰ TÜRK 2009, 103–105.



17. kép. Érmes sírok Törökszentmiklós-Szenttamáspuszta temetőjében

Abb. 17. Törökszentmiklós-Szenttamáspuszta. Gräber mit Münzen im Friedhof

ható nemű felnőttsírok (55%) mellékletadási szokásait vizsgálva nem tapasztalható jelentős eltérés: a felnőttsírok 67%-a tartalmazott valamilyen mellékletet. A gyereksíroknak viszont mindössze 40%-ából került elő melléklet. A temetőben az ismerteknél több gyereksír lehetett, a kevésbé mélyre ásottakat azonban megsemmisítették a földgyaluk.

A mellékletadási szokások alapján elkülönül a temető keleti és nyugati oldala. Míg a nyugati

oldalon a vizsgálható sírokba – három kivétellel – helyeztek mellékletet, a keleti oldalon az 50%-ot sem éri el a mellékletes sírok aránya. A temető három sírját bolygatták meg. A rablás során mindhárom sírt szétdúlták, az antropológiai anyag és a mellékletek másodlagos helyzetben feküdtek. A rablás során a sír teljes felületére ráástak, a csontok egy részét kidobálták. E szerint a sírokat nem közvetlenül a temetés után, hanem jóval később fosztották ki.

Érmék (17. kép)

A szenttamáspusztai temető területéről hat érme ismert: egy I. András (1046–1060) (17. sír), három Salamon (1063–1074) (1, 16, 23. sír), egy pedig I. László király (1077–1095) verete (18. sír) volt. A 8. sírban egy erősen korrodált, rossz állapotú, nem azonosítható érme feküdt.²¹

Az érmek felnőtt- (1, 8, 16, 17. sír) és gyerek-sírokból (18, 23. sír), illetve női (1. sír) és férfisírokból (8, 16. sír) kerültek elő. Az érmeiket három felnőtt halottnál a szájba helyezték (1, 8, 16. sír). A mellkason (23. sír), a jobb könyök külső oldalán (18. sír) és a bal medencelapátra fektetve (17. sír) is került elő egy-egy példány. A hatból három esetben, a két gyermek- (18, 23. sír) és egy férfisírban (16. sír) az érem volt az egyetlen melléklet. A fennmaradó három temetkezésben további mellékletként karikaékszerek (csepp alakú, sima és S végű karikák) kerültek elő, valamint egy gyűrű.

Az érméket tartalmazó sírok egymáshoz közel, a temető középső és keleti oldalán feküdtek. A legkorábbra keltezhető, I. András (1046–1060) érmét tartalmazó sír a temető keleti oldalán helyezkedett el, a Salamon (1063–1074) érméivel keltezhető sírok ettől nyugatra, míg az I. László (1077–1095) érmét tartalmazó temetkezés a temető északkeleti oldalán. Az egymást követő uralkodók érméi alapján a temető keleti oldalának benépesülése talán keletről nyugati, északnyugati irányban történhetett. Az alacsony esetszám, illetve az érméket tartalmazó sírok egymáshoz való közelsége miatt ez azonban csak feltételezés.

Fegyverek (18. kép)

Íjak. A szenttamáspusztai temető két sírjából kerültek elő íjcsontok. A 35. sírből származó, erősen töredékes markolatlemezből a fegyver jelenlétén túl további adatok nem nyerhetők. A 29. sírből származó markolatlemezek, illetve íjvégsontok eredeti helyzetükben, szorosan egymás mellett kerültek elő, így a fegyver mérhető volt.

Az alsó és a felső íjvégsontok végeinek egymástól mért távolsága 130 cm. A markolatcsontok hossz tengelye által megadott irányra a markolatcsont középtengelyében állított elméleti merőleges egyenes megközelítően elfelezi az íjvégsontok végei között mért távolságot, mivel a középtengelytől 65 cm-re található mind az

alsó, mind a felső végpontok, amelyek egy szimmetrikus alakú újra utalnak.

Nyílcsúcsok. A temető három sírjából összesen hét nyílcsúcs került elő. Az előkerült nyílcsúcsok formája minden megállapítható esetben deltoid, hosszú (33. sír 4.), közepes (29. sír 1., 38. sír 2–3.) vagy rövid (33. sír 2.) vágó éllel. Két nagyon rossz állapotú nyílcsúcs (33. sír 1., 38. sír 7.) típusa nem határozható meg. A nyílcsúcsok a Cs. Sebestyén K. által felállított szempontok alapján az A₁, az A₃ és az A₅ csoportokba sorolhatók.²²

A nyílcsúcsok a temető három leggazdagabb sírjából származnak. Mindhárom sír a temető nyugati oldalán, egy sírsort alkotva helyezkedett el. A 29. és 33. sírban a csontlemezes íj volt az egyetlen fegyver, a 38. sír a nyílcsúcsok mellett harci baltát is tartalmazott.

Balta. A 38. sírban a jobb váll mellett, a sír földjébe vágva került elő a balta. Éle enyhén domború, az él felé szélesedő, enyhén lefelé hajló pengéje rövid „nyakkal” kapcsolódik az egyszerű gyűrű alakú, szárny nélküli köpűhöz.

A balták csoportja a magyarországi és nemzetközi fegyvertörténeti irodalom egyik kevésbé ismert és kutatott területe. A harci baltákat a velük csaknem megegyező funkciójú fokosokkal és bárdokkal együtt szokták taglalni. Önálló tanulmány erről a csoportról a hazai szakirodalomban még nem született. Ezzel a fegyvercsoporttal Kovács László foglalkozott behatóan, aki kandidátusi dolgozatában felgyűjtötte és csoportosította a Kárpát-medence honfoglalás és kora Árpád-kori baltáit, bárdjait és fokosait.²³ Munkájának sajnos csak egy rövid kivonata jelent meg,²⁴ egyes elemei Kovács László későbbi tanulmányaiban, kissé átdolgozva azonban napvilágot láttak. Ilyen volt a nyéltámaszos balták és bárdok összefoglalása a nagytarcsai sírok kapcsán²⁵ vagy a baltás szekercék rövid elemzése a nagyhalász-zomborhegyi temetőrészlet közreadásában.²⁶

Kovács László ezzel a fegyvercsoporttal foglalkozó munkáiból csak az általa kidolgozott és több alkalommal finomított tipológia vonatkozatható a baltákra. Csoportosítását 1979-ben tette közzé először. Ekkor tíz típusra osztotta a korszak baltáit, bárdjait és fokosait, amelyek közül a 8. típusba sorolta a nyéltámasz nélküli, egyszerű baltákat.²⁷ Kandidátusi értekezésének rövid, vázlatos kiadásában már csak kilenc típust különített el, de több altípust is meghatározott. Így a

²² Cs. SEBESTYÉN 1932, 196.

²³ KOVÁCS 1981, 74–78.

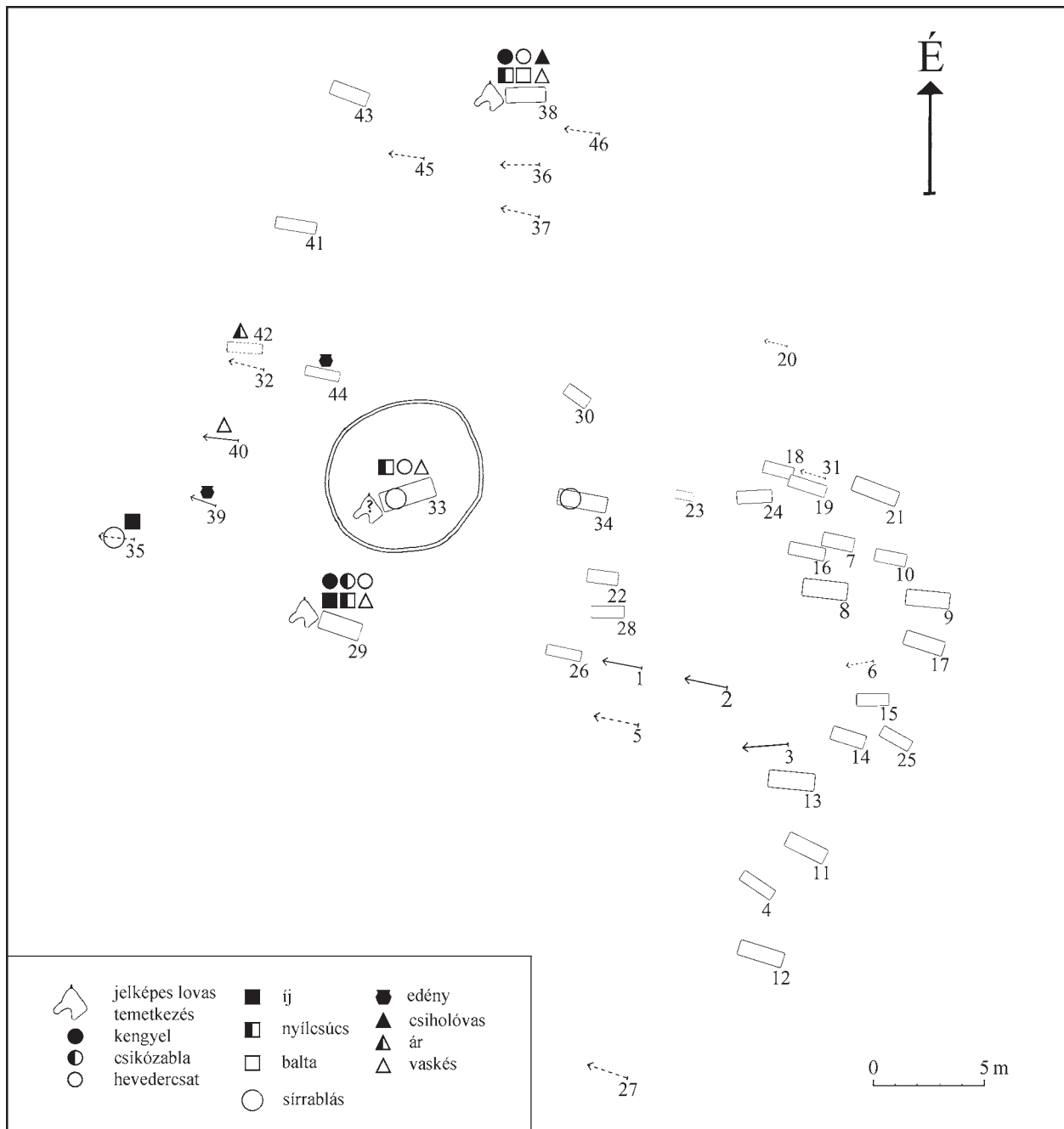
²⁴ KOVÁCS 1982, 248–250.

²⁵ KOVÁCS 1986a, 93–121.

²⁶ KOVÁCS 1989, 165–176.

²⁷ KOVÁCS 1979, 390.

²¹ A 8. sírből származó érmét közvetlenül a feltárást követően Salamon (1063–1074) érmeként határozták meg. Az érem nem azonosítható, Tóth Csaba véleménye szerint feltehetően az egyik 11. századi Árpád-házi királyhoz köthető.



18. kép. Lószerszámos, fegyveres sírok Törökszentmiklós-Szenttamáspuszta temetőjében

Abb. 18. Törökszentmiklós-Szenttamáspuszta. Gräber mit Pferdegeschirr und Waffen im Friedhof

nyéltámasz nélküli, egyszerű baltákat kisebb formai különbségek alapján a VI.A, VI.C és VI.D altípusokba sorolta.²⁸ 1986-ban megjelent fegyverés viselettörténeti munkájában,²⁹ illetve annak 2003-as, átdolgozott kiadásában³⁰ egyszerűsítette a korábbi csoportosítást. Az altípusok össze-

vonásával tizenegy típusra osztotta fel ezt a fegyvercsoportot. Ebben a felosztásban a nyéltámasz nélküli, egyszerű baltákat egy apró formai különbség, a penge rövid nyakának a köpűhöz való kapcsolódása alapján a 7. és 8. csoportba sorolta. A típusok és altípusok eredete csak együtt vizsgálható, mivel a köztük lévő kisebb eltérések nem származási és felhasználásbeli különbséget jelentenek, hanem az eltérő műhely-hagyományokból adódhatnak.

²⁸ Kovács 1982, 248–250, 3. tábla.

²⁹ Kovács 1986b, 237–238, 21. kép.

³⁰ Kovács 2003, 325.

Kovács L. kandidátusi munkájának baltákkal, bárdokkal és fokosokkal foglalkozó fejezetében összesen 46 sírleletet és 16 szórvány leletet ismertetett – a már nem ellenőrizhető és a korszakra rosszul keltezett példányokon túl.³¹ Mindössze 13 darabot sorolt a nyéltámasz nélküli, egyszerű balták közé. Napjainkban a kutatás új lehetőségek előtt áll. A fegyvercsoportba bevonható példányok száma lényegében megduplázódott, és az egyszerű számbeli növekedésen is túlmutat az a tény, hogy az elmúlt évtizedekben előkerült darabok csaknem kivétel nélkül régészeti feltárás során, jól dokumentált körülmények között láttak napvilágot. A legújabb feltárásoknak köszönhetően ma már 113 honfoglalás és kora Árpád-kori baltát, bárdot és fokost ismerünk a Kárpát-medencéből. Az ismert példányok között a nyéltámasz nélküli, egyszerű balták aránya azonban alig változott a korábbiakhoz képest. Jelenleg 27 darab ismert. Az egyszerű, nyéltámasz nélküli balták csaknem minden esetben a 10. századra keltezhetők, de megtalálhatók 11. századi sírokban is (Kaposvár-Városi Kertészet 41. sír³²). Egyaránt előfordulnak gazdag, előkelő temetkezésekben (Hajdúdorog-Templom-dűlő 125. sír,³³ Kiszombor C temető 37. objektum,³⁴ Kiskunfélegyháza-Radnóti út³⁵) és mellékletben szegény sírokban (Hajdúszoboszló-Árkoshalom 234. sír,³⁶ Püspökladány-Eperjesvölgy 178. sír³⁷).

A honfoglalás kori magyar fegyverzethez tartozó egyszerű, nyéltámasz nélküli balták eredete tisztázatlan. Funkciójuk alapján feltehetően általános, mindenütt meghonosodott formáról van szó. A késő avar kori párhuzamokra már Hampel J. felhívta a figyelmet.³⁸ Kovács L. véleménye szerint ez a típus finnugor eredetű lehet,³⁹ mivel megtalálható a 8. század végére, a 9. század elejére keltezhető Müdlany-Saj-i ómordvin temetőben is.⁴⁰ A baltaforma jól ismert a keleti területeken: egyaránt megtalálható Novgorod körzetében,⁴¹ mordvin területeken,⁴² valamint a kijevei Rusz délebbi területein.⁴³ A sztyeppén a balták helyett inkább a fokosok a jellemző formák, de nem szorítják ki teljesen a leletanyagból a baltákat. A balták csoportja nem csak keleten ismert.

Megtalálható a Kárpát-medencétől nyugatra is,⁴⁴ az ottani baltatípusok nagyobb méretükből és súlyukból adódóan azonban elsősorban szer számnak tekinthetők.

A honfoglalás és kora Árpád-kori sírokból származó, nyéltámasz nélküli, egyszerű baltákat minden ismert esetben fegyvernek tekinthetjük. Kis méretük és súlyuk miatt komolyabb fa- vagy ácsmunkára alkalmatlanok voltak. Sokkal inkább a lovas, lovas íjász harcmodor közelharci fegyverei lehettek, amelyeket a kényszerű közelharc során vagy a gyors vágásban, az ellenség mellett elhaladva használhattak.

A szenttamáspusztai temető 29. sírjában talált balta kapcsán egy ritka halotti szokás is megfigyelhető: a baltát nem az elhunyt mellé helyezték, hanem élével belevágták a sír talajába. Ezt a különleges halotti szokást további öt esetben figyelték meg (Hencida-Szeredek-halom 9. sír,⁴⁵ Karos-Eperjesszőg II. temető 69. sír,⁴⁶ Kisdobraligahomok 1. sír,⁴⁷ Kiszombor C 37-es objektum,⁴⁸ Szabadkígyós-Pálliget 7. sír⁴⁹), további két sírban pedig (Ibrány-Esbó-halom 199. sír,⁵⁰ Szentes-Szentlászló 100. sír⁵¹) feltételezhető ennek a halotti szokásnak a megléte. A felsorolt esetekben a balták és a fokosok nem feltétlenül fegyverként, hanem védő-bajelhárító tárgyként kerülhettek a sírba.⁵² A szokás eredete pontosan nem ismert, de az avar korban⁵³ és a 10. században is megjelenik a Kárpát-medencében.

Lószerszámok (18. kép)

Kengyelek. A szenttamáspusztai temető 29. sírjából egy kengyel pár, míg a 38. sírből egy kengyel került elő. A 38. sírből származó kengyel alakjának főbb vonalai felismerhetők egy a sír keleti oldaláról származó vázlatrajzon, amely alapján a kengyel feltételesen a trapéz alakú, vállas kengyelek csoportjába sorolható. A kengyeleket tartalmazó mindkét sírban fegyverek is voltak (29. sír: íj, nyílcsúcs; 38. sír: balta, nyílcsúcsok). Mindkét temetkezés a temető keleti oldalán helyezkedett el, azonos sírsorban, annyi eltérés-

³¹ KOVÁCS 1981, 74–78.

³² KÖLTŐ-BAJZIK 2008, 219, 23. ábra.

³³ FODOR 1996b, 226–228.

³⁴ LANGÓ-TÜRK 2003, 206.

³⁵ H. TÓTH 1974, 112–126.

³⁶ M. NEPPER 2002, 96, II. 103, 97. tábla.

³⁷ M. NEPPER 2002, 156, II. 177, 171. tábla.

³⁸ HAMPPEL 1905, II. 84–85.

³⁹ KOVÁCS 1981, 80–81.

⁴⁰ GENING 1962, XII. 12–13.

⁴¹ KHOROSHEV-SOROKIN 1992, 129, 20. tábla.

⁴² SEDOV 1982, 291, XLIII. tábla 11.

⁴³ KIRPIČNIKOV 1966, II.9. tábla.

⁴⁴ HEINDEL 1992, 28–33.

⁴⁵ FETTICH 1937, 97, 88, 27. tábla.

⁴⁶ RÉVÉSZ 1996, 32, 108. tábla.

⁴⁷ DÓKUS 1900, 54.

⁴⁸ LANGÓ-TÜRK 2003, 206.

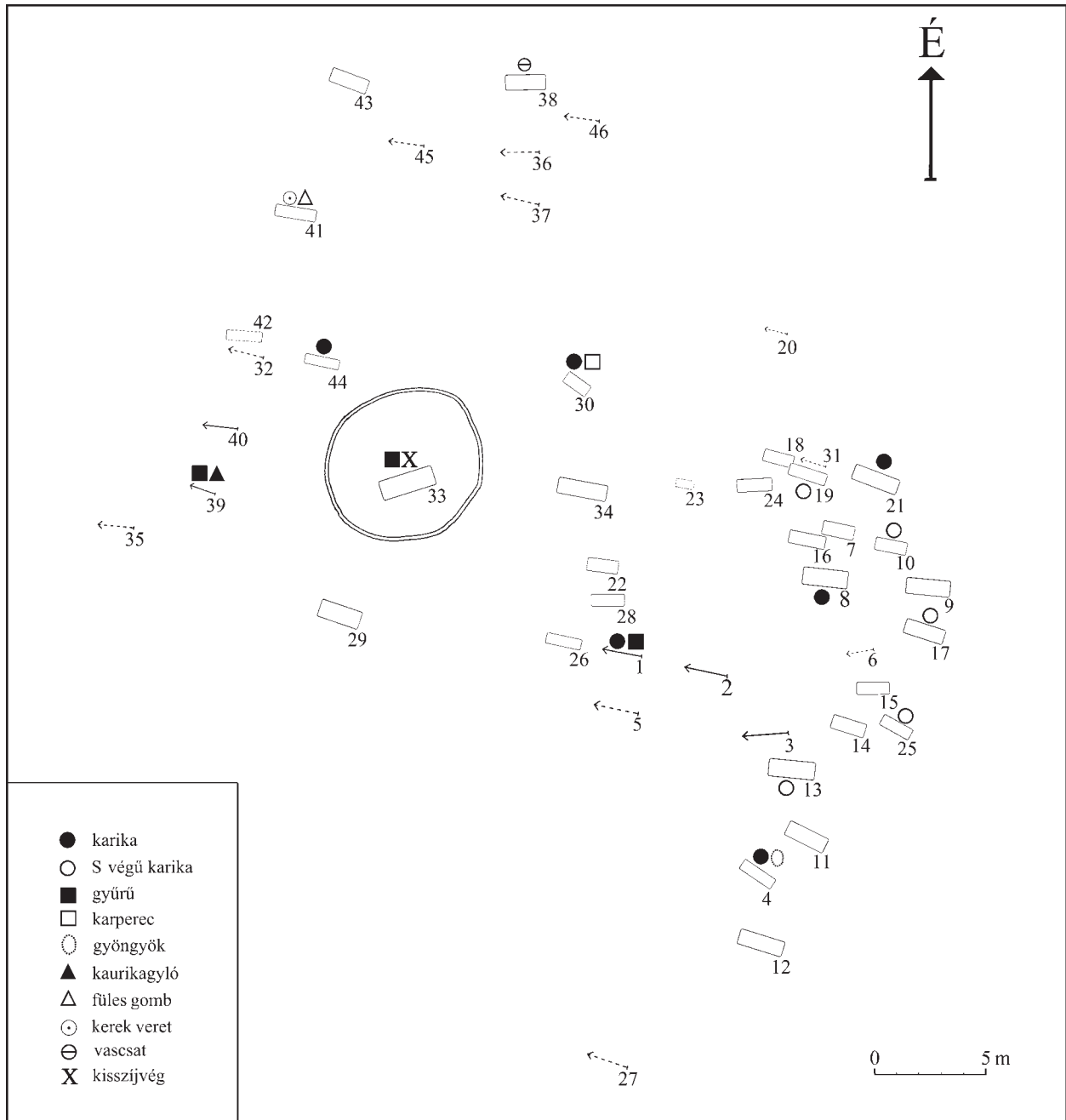
⁴⁹ BÁLINT 1971, 60–62.

⁵⁰ ISTVÁNOVITS 2003, 100, 99. tábla.

⁵¹ SZÉLL 1941, 244.

⁵² KOVÁCS 1981, 91–92; RÉVÉSZ 1996, 178; TETTAMANTI 1975, 110.

⁵³ Csorna-Hosszúdomb 12. sír. Tomka P. szóbeli közlése alapján.



19. kép. Ékszeres sírok Törökszentmiklós-Szenttamáspuszta temetőjében

Abb. 19. Törökszentmiklós-Szenttamáspuszta. Gräber mit Schmuck im Friedhof

sel, hogy míg a 38. sír északról zárta a temetőt és egyben a sírsort is, addig a 29. sír a megmentett temetőrészlet déli oldalán feküdt.

A trapéz alakú kengyelek elterjedésének alsó határát Kovács L. a 10. század második felére helyezte. A típushoz tartozó kengyelek többsége – a törökszentmiklói 38. sír leletéhez hasonlóan – fegyveres férfisírokból származik.⁵⁴

Hevedercsatok. A törökszentmiklói temető három lovas temetkezéséből különböző típusú hevedercsatok kerültek elő. A 39. sírban egy nagyméretű, téglalap alakú, a 33. sírban egy nagyméretű, kerek, a 38. sírban pedig egy kisméretű, enyhén ovális hevedercsat feküdt. A bolygatatlan sírokban a hevedercsatok a kengyelek közvetlen közelében, a lábszáron vagy a lábszárak mellett helyezkedtek el.

⁵⁴ Kovács 1986a, 112–113; Kovács 1986c, 204–223.

Ékszerek, ruhadíszek (19. kép)

Huzalkarikák. 15 darab, különböző típusú huzalkarika ismert a temetőből. 14 darab sírből, egy szórványként került elő. A 14 példány összesen 12 temetkezésből származott. A sírok többsége egy karikaékszert tartalmazott – kivétel az 1. és a 25. sír, két-két karikaékszerrel.

1. *Körte alakú karikák.* A temető 8. férfi- és 21. felnőtt sírjából került elő egy-egy körte alakú karika. A 8. sírből ismert még egy 11. századi érme, a 21. sírban más melléklet azonban nem volt. Az utóbbi sír keltezéséhez a környezetében található 18. sír I. László-érme nyújt támpontot, amely a 11. század utolsó negyedére keltezi a temetőrészletet. A karikák mindkét esetben a halánték közelében feküdtek. A két, körte alakú karika nem csak anyagában és méretében tér el egymástól, hanem végeik kialakításában és a huzal átmetszetében is. A 8. sírből származó karika nagyobb, elkeskenyedő végű, félkör átmetszetű huzalból készült, ellentétben a 21. sírből származó kisebb, egyenes huzalvastagságú, kerek átmetszetű példánnyal.

2. *Egyszerű, nyitott huzalkarikák.* Az 1. női sírban két nyitott, kerek átmetszetű huzalból készült ezüstkarika volt, huzalgyűrűvel és Salamon (1063–1074) érmével, amely a 11. század utolsó harmadára keltezi a sírt.

3. *Egyszerű, zárt, merőlegesen egymásra hajtott végű karika.* A 33. sírből egy a 10–11. századi Kárpát-medencei leletanyagban ismeretlen, egyedi megoldású, vékony, kerek átmetszetű huzalból készített aranykarika került elő, amelynek végeit egymásra merőlegesen ellapították, majd vízszintesen ellapított végének egy részét köpűszerűen a függőlegesen ellapított végére hajlítoták. A különleges aranykarika sajnos nem viselti helyzetben volt. Esetleges helyzetére utalhat, hogy a teljesen feldúlt és kirabolt sír nyugati oldalán, az állkapocs közelében feküdt.

4. *S végű karikák.* Szenttamáspusztáról 4 darab S végű karika került elő: egy-egy példány a 13., 17. és 19. sírből, valamint szórványként ismert egy kisméretű, S végű karika. A 13. és 17. sír karikáit bronzhuzalból, a 19. sírét és a szórvány darabot ezüsthuzalból készítették. A karikák mindhárom sírban felnőttek mellékleteként kerültek elő. Eredeti helyzetben, a halánték jobb, illetve bal oldalán csak a 17. és 19. sírokban maradtak meg. A temető területéről származó négy S végű karika huzalvastagsága és mérete némileg eltérő, a négy sír azonban közel fekszik egymáshoz, a temető keleti oldalán. A 13. és 19. sír egyetlen melléklete az S végű karika volt. A 17. sírből egy

I. András-érme is előkerült, amely a 11. század közepére keltezi a sírt.

5. *Bordázott, S végű karikák.* A temető két sírjából összesen három bordázott, S végű karika ismert. Egy példány a 10. sírban eltemetett férfi mellkasának jobb oldalán, a bordák közül került elő, a 25. sírban fekvő gyermek koponyájának két oldalán pedig egy-egy bordázott, S végű karika feküdt. A síroknak más mellékletük nem volt. A három példány anyaga különböző: jó minőségű ezüst (10. sír), erősen ötvözött ezüst (25. sír, a koponya jobb oldalán) és bronz (ugyanott, a koponya bal oldalán).

Tettamanti S. véleménye szerint a körte alakú huzalkarikák nem keltezhetők a 11. századnál korábbra.⁵⁵ Az egyszerű, sima huzalkarikák viszont használatban voltak a honfoglalás korban és az Árpád-korban,⁵⁶ sőt a korszakot megelőző és az azt követő időszakban is kimutatható a jelenlétük. Az S végű karikák már egy szűkebb időintervallumot határoznak meg. Megjelenésük időpontja máig vitatott; nagyobb arányú megjelenésük a 960–970-es évekre tehető.⁵⁷ A tárgy-típus elterjedésével kapcsolatban többen felhívták rá a figyelmet, hogy ez az időpont elsősorban a Felvidék nyugati részére, illetve a Dunántúlra érvényes.⁵⁸ Kelet felé, az Alföld és Erdély irányában fokozatosan, néhány évtizedes eltolódással jelentek meg.⁵⁹

Gyűrűk. A temető két sírjából három különböző típusú gyűrű került elő. A 1. (női) sírban két egyszerű ezüstkarika és egy Salamon-érme mellett a jobb kézfej egyik ujján egy négyszögletes, elkeskenyedő végű huzalgyűrű volt. A 39. sír halottja jobb kezének egyik ujján bronz pántgyűrűt, a bal kéz gyűrűsujján pedig dudoros végű bronz huzalgyűrűt hordott.

Karperec. A 30. sír gyermek halottjának bal alkarján kerek átmetszetű huzalkarperec volt. A jellegzetes típusú karperec feltehetően már a 10. század első felétől jelen volt a Kárpát-medencében,⁶⁰ de a 11. századból is ismert néhány példány.⁶¹

Gyöngyök. A 4. sírban fekvő női csontváz nyakcsigolyái körül a temetkezés egyetlen melléklete

⁵⁵ TETTAMANTI 1971, 219; SZÓKE-VÁNDOR 1987, 53.

⁵⁶ KOVÁCS 1994, 112; KISS 2000, 71; MESTERHÁZY 2002, 332; RÉVÉSZ 2008, 402.

⁵⁷ SZÓKE 1962, 87.

⁵⁸ TÖRÖK 1962, 43; MESTERHÁZY 1965, 104; MESTERHÁZY 2002, 332.

⁵⁹ MESTERHÁZY 1965, 10; GÁLL 2008, 245.

⁶⁰ SZÓKE 1962, 67; SZABÓ 1980a, 66; RÉVÉSZ 1996, 90–91; LANGÓ 2001, 38–40.

⁶¹ ISTVÁNOVITS 2003, 308–309.

teként hét darab henger alakú, ezüsthóliás, egy darab henger alakú, aranyhóliás, valamint egy darab gömb alakú, félbetört barna gyöngy került elő. Az arany- és ezüsthóliával díszített, hordó alakú gyöngyöket Szőke Béla a kerpusztai temető alapján a 10. század utolsó negyedétől a 11. század végéig tartó időszakra helyezi.⁶²

Szűjvég. A szenttamáspusztai temető teljesen szétdúlt és kirabolt 33. sírjából került elő egy palmettalevelekkel díszített, ezüstlemezből préselt, aranyozott szűjvég. A szűjvég formája és kidolgozása elnagyolt, pontatlan. A hossz tengely két oldalán (amely egyben a minta hossz tengelyét is jelenti) megfigyelhető díszítés elemei a pontatlan kidolgozás miatt eltérőek. A szűjvég felülete fényesre kopott, aranyozás a felületébe bemélyedő mintákban, illetve a kicsúcsosodó végen figyelhető meg. Eredetileg az egész szűjvég felületét aranyozás boríthatta, amely a használat során nagyrészt lekopott. A szűjvég felfüggesztését a hátoldalára forrasztott három kis fül segítségével oldották meg. A függesztő fülek hossza 0,8–0,9 cm; ezeket a bőrszíjon átszúrva, arra ráhajtván rögzítették a szűjvéget.

A magyar kutatás egybehangzóan elfogadta a honfoglalás és kora Árpád-kori veretes övek rangjelző szerepét. Révész László a felső-Tisza-vidéki leletek áttekintése kapcsán a veretes övek sűrűsödését figyelte meg egyes régiókban. Az egyik ilyen, jól elkülöníthető terület a Középtisza vidékére lokalizálható.⁶³

Használati eszközök, kerámia

A törökszentmiklósi temetőben négy sírban volt használati eszköz (vaskés, csiholó, kova- és csiszológő, ár). A 38. sírből egy vékony, rövid, kisméretű és egy hosszú, nagyméretű vaskés került elő, továbbá a test jobb oldalán, derékmagasságban feltételezhetően egy bőrtársoly helyezkedett el. A tarsolyban szorosan, részben egymáson egy lant alakú csiholó, egy kovakő és egy csiszológő feküdt.

Agyagedény került elő a 39. és 44. sírből. Mindkét edényt az elhunyt fejének közelébe helyezték. Az edények díszítése egyedi, a Kárpát-medence 10–11. századi kerámiaművességében párhuzam nélküliek: a 39. sír fazeka rácsmintás, a 44. sír edénypereme kívül-belül benyomkodott.

A temető értékelése

A törökszentmiklós-szenttamáspusztai temetőben megfigyelt halotti szokások és a sírokból származó leletek alapján a temető két oldala elkülönül egymástól. A temető keleti oldalán egymáshoz közel fekvő, több sorba rendeződő sírok érmekkel és ékszerekkel jól keltezhetőek a 11. század második felére. A temető nyugati oldalán szintén megfigyelhető a soros elrendezés, de a sírok egymástól nagyobb távolságra helyezkedtek el. A fegyverek, lószerszámok, használati tárgyak és ékszerek a 10. századra kelteznek a temetőrészt, területén jellegzetes 11. századi tárgyak nem fordultak elő. Ennek megfelelően a temető keleti feléből hiányoznak a korábbi, a 10. századra utaló tárgyak. A két oldal közötti különbség a halotti szokásokban is megfigyelhető. A temető nyugati oldalán olyan, keleti gyökerekkel bíró temetési szokások jelentkeztek (lovas-fegyveres temetkezések, padkás, padmalyos, fülkés, körárkos sírok), amelyek csaknem kizárólagosan a 10. században mutathatók ki.

A temető keleti oldalának használata az itt napvilágot látott érmék és ékszerek alapján a 11. század közepe és a 11. század legvége közé helyezhető. Az első sírokat feltehetően I. András (1046–1060), az utolsókat pedig I. László (1077–1095) uralkodása idején ásták, így a temető keleti oldalának használati ideje megközelítőleg ötven évre becsülhető. E rövid időszak alatt a temetőt használó közösség létszáma sem lehetett magas. A leletek és a sírok fekvése alapján a 11. század második felére keltezhető temetőrészben 29 sír került feltárássra vagy megfigyelésre (1, 2, 3, 4, 5, 6, 7, 8, 9, 10, 11, 12, 13, 14, 15, 16, 17, 18, 19, 20, 21, 22, 23, 24, 25, 26, 27, 28, 31. sír). Az érmék alapján a 11. századi temető benépesedése keletről nyugati, északnyugati irányban történt. A temetőrész nyugati irányú kiterjedését északról dél felé a 20., 23., 22. és 26. sírok által alkotott egyenes adja meg.

A temető nyugati oldalának keltezése már több problémát rejt. A temető nyugati felét alkotó 17 sír (29, 30, 32, 33, 34, 35, 36, 37, 38, 39, 40, 41, 42, 43, 44, 45, 46. sír) csaknem mindegyike tartalmazott mellékletet, a tárgyak egy részének 10. századon belüli időrendi elhelyezése azonban még megoldásra vár. A 38. sír keleti oldaláról készült vázlatrajz alapján feltételezhetjük, hogy a sírban trapéz alakú kengyel feküdt, amely a 10. század második felére helyezi a sír korát,⁶⁴ támpontot adva a temető nyugati felének keltezésé-

⁶² SZŐKE 1962, 89–90.

⁶³ RÉVÉSZ 1996, 124.

⁶⁴ KOVÁCS 1986a, 112–113; KOVÁCS 1986c, 204–223.

hez. További, jól keltezhető tárgyak hiányában azonban nem ismert a temetőrész benépesedésének iránya, így nem dönthető el egyértelműen, hogy a temető északi végén elhelyezkedő sír a többi temetkezéshez képest mikor került a földbe.

Áttekintve a lehetőségeket, a törökszentmiklós-szenttamáspusztai temető nyugati oldala a 10. század közepső és utolsó harmadánál pontosabban nem keltezhető. A temetőnek ezen az oldalán a legutolsó temetkezések legkésőbb a 11. század legelején történtek.

Az általánosan elfogadott, de régészeti módszerekkel nehezen bizonyítható feltételezés szerint az előkelő, rangos, a társadalomban vezető szerepet betöltő személy sírja köré temetkeztek családtagjai és szolgálai. A temető nyugati oldalának központi sírja egyértelműen a körárokkel kerített 33. sír. A temetkezés gazdagságára utal, hogy teljesen szétdúlt és kirabolt állapota ellenére is kimutatható a veretes öv, a fegyverek és a lószerszám jelenléte. A temetőből előkerült egyetlen aranytárgy szintén ebből a temetkezésből származott. Figyelembe véve a gazdag, előkelő központi sír elsőségét a temetkezési rendben, a szenttamáspusztai temető legelső sírjának a 33. sír tekinthető, körülötte alakult ki a 10. századi temető.

A temető nyugati oldalának zárása és a keleti oldalon a 11. század közepén megjelenő első sírok között valószínűleg hosszabb ideig nem temetkeztek. Ezt támasztja alá az a megfigyelés is, hogy a temető keleti oldalának benépesedése keletről nyugati, északnyugati irányban történhetett, de a korábbi temetkezések helyét pontosan ismerték, hiszen a két temetőrész között egyetlen esetben sem fordult elő egymásra temetkezés. A sírmező keleti felébe temetkező közösség feltételezhetően egy régi, használaton kívüli temetőt nyitott meg újra, sírjaikat azonban már nem kívánták a régi temetkezések rendszerébe illeszteni, ezért azoktól távolabb, kissé elkülönülve nyitották meg az új temetőrészt.

A temető társadalmi besorolása korántsem problémamentes feladat.⁶⁵ Nem a temető kettősége nehezíti meg a pontos besorolást, hanem az, hogy a társadalom leképezésére használt klasszikus kategóriák sok esetben már nem használhatók. A temetőben megfigyelhető kép sokkal árnyaltabb, mint azt korábban a kutatás gondolta. A törökszentmiklói temető 11. századra keltezhető keleti oldala egyértelműen a kora Árpád-kori soros, köznépi temetők közé illeszthető.

Nyugati oldalának meghatározása már nehezebb. A temető nyugati oldalát alkotó 17 sír az ismert leletanyag alapján nem tekinthető kiemelkedően gazdagnak, sokkal inkább katonáskodó középrétegre utal.

A temető helye a Közép-Tisza-vidék honfoglalás és kora Árpád-kori leletanyagában

1996-ban Madaras L. a szolnok-ugari lelőhely kapcsán áttekintette a Közép-Tisza-vidék honfoglalás és kora Árpád-kori temetkezéseit. Összefoglalásában négy, a vezető réteghez köthető és 33, a középréteghez kapcsolható temetőt említett.⁶⁶ Véleménye szerint a négy, vezető réteghez kapcsolható lelőhely (Kétpó,⁶⁷ Szolnok-Strázshalom,⁶⁸ Tiszasüly-Éhhalom,⁶⁹ Túrkeve-Bokros-halom⁷⁰) egy törzsi központot jelez. A négy temetkezés közül kiemelte a kétpói sírt, amelyet törzsfői sírként értelmezett.⁷¹ Madaras L. áttekintése óta újabb, a közép- és felső réteghez köthető temetők váltak ismertté a Közép-Tisza-vidéken, így a 2001 és 2003 között Szolnok-Szanda, Beke Pál-halom III. lelőhelyen feltárt, a katonáskodó középréteghez kapcsolható sírmező⁷² és a 2010-ben Nagykőrűn feltárt, kiemelkedően gazdag temetőrészlet.

Madaras L. a 10. századi vezető és középréteg temetkezéseinek elemzése során kiemelte a földrajzi környezet szerepét, rámutatva, hogy csaknem mindegyik lelőhely valamelyik nagy folyó közvetlen közelében feküdt.⁷³ Bár a törökszentmiklós-szenttamáspusztai temető, valamint a kétpói sír kivételnek tűnik, a látszólagos ellentmondást feloldja a II. katonai felmérésen jól kirajzolódó, a szenttamáspusztai lelőhelytől keletre fekvő, vízjárásokkal sűrűn szabdalta, enyhén el-mocsarasodó terület.

A Madaras L. által bemutatott temetkezések sorába illeszkedik a törökszentmiklói temető 10. századi része. A szenttamáspusztai temető tágabb körzetében fekszik mind a négy kiemelkedően gazdag, vezető réteghez kapcsolt lelőhely. A törökszentmiklói temetőből előkerült leletek és az ott megfigyelt szokások legközelebbi párhuzamai a Tisza jobb partján, a Zagyva torkolata

⁶⁵ ISTVÁNOVITS 2003, 442-449; MADARAS 1996, 76; RÉVÉSZ 1992, 107.

⁶⁶ MADARAS 1996, 74-75; MADARAS 1997, 120-121.

⁶⁷ SELMECZI 1980, 251-269; MADARAS-SELMECZI 1996a, 236-239.

⁶⁸ FETTICH 1937, 8; FODOR 1996c, 282-285.

⁶⁹ FODOR 1980, 206-207, 7-8. kép; MADARAS-SELMECZI 1996b, 292-294; MADARAS 2009, 52-62.

⁷⁰ SZABÓ 1980b, 272-274.

⁷¹ MADARAS 1996, 75; MADARAS 1997, 121.

⁷² MADARAS 2006, 246.

⁷³ MADARAS 1996, 73.

közeliében fekvő szolnok-ugari temetőben található. A lovas és fegyveres sírok aránya és összetétele közel egyező a két temetőben; egyik temetőből sem került elő szablya, az íjak és nyílcsúcsok dominálnak. A temetőkben egyaránt megtalálhatók padkás és padmalyos sírok, valamint a korai sírablások is jellemzők mindkét lelőhelyre. A férfisírokban a lószerszámok és a fegyverek alkotják a mellékletek zömét. A női sírok leletanyaga szembetűnően szegényes, ékszerek, ruhadíszek csak elvétve kerültek elő. A két temető közötti hasonlóságok esetleg utalhatnak a közösségek azonos jogállására vagy szerepére, hiszen mindkét temető vezető réteghez köthető temetkezés közelében került napvilágra.

Törökszentmiklós-Szenttamáspuszta honfoglalás és kora Árpád-kori temetője jól illeszkedik a Közép-Tisza vidékén egyre élesebben kirajzolódó 10. századi hatalmi központ képébe. A társadalom vezető rétegéhez kapcsolható sírok és az őket övező temetők hálózata egyszerre utalnak hatalmi központra és a terület stratégiai fontosságára, valamint jól mutatják a honfoglaló magyarság területhasználati stratégiáját, amelynek előképei – egyes tárgyakkal és temetkezési szokásokkal megegyező módon – a korábbi keleti szállásterületek felé mutatnak.

IRODALOM

- BÁLINT Cs.
1969 Honfoglalás kori lovastemetkezések néhány kérdése (Über die Pferdebestattungen der Landnahmezeit). MFMÉ 1969/1, 107–114.
1971 X. századi temető a szabadkígyósi-pálligeti táblában (Tenth century cemetery in the Pálliget plot of Szabadkígyós). BMMK 1, 49–84.
- BENDE L.–LŐRINCZY G.
1997 A szegvár-oromdűlői 10–11. századi temető (Das Gräberfeld von Szegvár-Oromdülő aus dem 10. bis 11. Jahrhundert). MFMÉ–StudArch 3, 201–285.
- BENDE L.–LŐRINCZY G.–TÜRK A.
2002 Honfoglalás kori temetkezés Kiskundorozsma-Hosszúhát-halomról (Eine landnahmezeitliche Bestattung von Kiskundorozsma-Hosszúhát-Hügel). MFMÉ–StudArch 8, 351–402.
- DÓKUS Gy.
1900 Árpád-kori sírleletek Zemplén vármegyében. ArchÉrt 20, 39–61.
- FETTICH N.
1937 A honfoglaló magyarság fémművészete (Die Metallkunst der landnehmenden Ungarn). ArchHung XXI. Budapest.
- FODOR I.
1980 Honfoglalás kori korongjaink származásáról. A verseci és tizzasülyi korong (Zum Ursprung der ungarischen Metallscheiben der Landnahmezeit. Die Scheiben von Versec und Tizzasüly). FolArch 31, 189–219.
1985 Honfoglalás kori temető Sándorfalván. Előzetes közlemény (Landnahmezeitliches Gräberfeld zu Sándorfalva. Vorbericht). AASzeg Suppl. 5, 17–33.
1996a Nógrádsáp. In: Fodor I. (szerk.): „Őseinket felhozád...” A honfoglaló magyarság. Kiállítási katalógus. Budapest, 400.
1996b Hajdúdorog. In: Fodor I. (szerk.): „Őseinket felhozád...” A honfoglaló magyarság. Kiállítási katalógus. Budapest, 226–228.
1996c Szolnok-Strázsaalom. In: Fodor I. (szerk.): „Őseinket felhozád...” A honfoglaló magyarság. Kiállítási katalógus. Budapest, 282–285.
- FODOR I.–MADARAS L.
1996 Túrkeve-Ecsegpuszta. In: Fodor I. (szerk.): „Őseinket felhozád...” A honfoglaló magyarság. Kiállítási katalógus. Budapest, 294–296.
- GÁLL E.
2008 S-végű hajkarikák megjelenésének ideje az Erdélyi-medencében. (About the Beginning of Spread of the S-Shaped Lock Ring in Transylvanian Basin). Acta Siculica, 239–251.
- GENING, V. F.
1958 Arheologičeskie pamjatniki Udmurtii. Iževsk.
1962 Drevn'udmurtszkij mogil'nik Midlan'-Saj. VAU 3. Szverdlovszk.
- HAMPEL, J.
1905 Alterthümer des frühen Mittelalters in Ungarn I–III. Braunschweig.

- HEINDEL, I.
1992 Äxte des 8. bis 14. Jahrhunderts im westslawischen Siedlungsgebiet zwischen Elbe/Saale und Oder/Neisse. *ZfA* 26, 17-56.
- ISTVÁNOVITS E.
2003 A Rétköz honfoglalás és Árpád-kori emlékanyaga (Das landnahme- und arpadenzeitliche Nachlassmaterial des Rétköz). Nyíregyháza.
- KHOROSHEV, A. S.–SOROKIN, A. N.
1992 Buildings and properties from the Lyudin end of Novgorod. The archaeology of Novgorod, Russia. Lincoln.
- KIRPIČNIKOV, A. N.
1966 Drevneruzskoe oružie II. Moskva–Leningrad. ArhSSSR, SAI E1-2.
- KISS G.
2000 Vas megye 10-12. századi sír- és kincsleletei (Angaben zur Geschichte des Komitats Vas im 10.-12. Jahrhundert). Magyarország honfoglalás kori és kora Árpád-kori sírleletei 2. Szombathely.
- KOVÁCS, L.
1979 Régészeti jegyzet baltaneveink eredetéhez (Archäologische Bemerkung zur Herkunft unserer Beinamen). *NyK* 81, 389-392.
1981 Vóoruženie vengrov obretatelej rodiny: sabli, boevye topory, kop'ja (Die Waffen der landnehmenden Ungarn: Säbel, Kampfäxte, Lanzen). Dissertacija na soiskanie učenoj stepeni kandidata istoričeskih nauk. Habilitationsschrift. Moskva, 1-142; Taf. 1-71. Kézirat, MTA Kézirattára, lt. sz.: D/9070 (Handschrift, Handschriftenarchiv der UAW, Inv.-Nr. D/9070).
1982 Vóoruženie vengrov obretatelej rodiny: sabli, boevye topory, kop'ja (Die Waffen der landnehmenden Ungarn: Säbel, Kampfäxte, Lanzen). *MittArchInst* 10-11 (1980-81) 243-255; Taf. 1-6.
1986a Honfoglalás kori sírok Nagytarcsán. II: A homokbányai temetőrészlet. Adatok a nyéltámaszos balták, valamint a trapéz alakú kengyelek értékeléséhez (Landnahmezeitliche Gräber in Nagytarcsa. II: Gräberfeldabschnitt in der Sandgrube. Beiträge zur Wertung der Äxte mit Schaftlochklappen sowie der trapezförmigen Steigbügel). *ComArchHung*, 93-121.
1986b Viselet, fegyverek (Tracht, Waffen). In: Kristó Gy. (szerk.): *Az Árpád-kor háborúi (Kriege der Arpadenzeit)*. Budapest, 216-281, 306-313, 317-326.
1986c Über einige Steigbügeltypen der Landnahmezeit. *ActaArchHung* 38, 195-225.
1989 A nagyhalász-zomborhegyi 10. századi magyar temetőrészlet (Ungarischer Friedhofsteil von Nagyhalász-Zomborhegy aus dem 10. Jahrhundert). *ComArchHung* 165-176.
1994 Das früharpadenzeitliche Gräberfeld von Szabolcs (mit einem Beitrag von Imre Lengyel). *VAH* 6, 1-227.
2003 Viselet, fegyverek (Tracht, Waffen). In: Kristó Gy. (szerk.): *Háborúk és hadviselés az Árpádok korában*. Budapest, 284-393.
- KÖLTŐ L.–BAJZIK A.
2008 Kora Árpád-kori temetőrészlet egy kaposvári lakóparkban. Előzetes jelentés az Ezüsthárs lakópark közműberuházások által érintett területének régészeti feltárásáról (Early Árpád-era cemetery section in a housing park in Kaposvár. Preliminary report on the archaeological survey of areas affected by public utilities instalment in the Ezüsthárs housing block). *SMK* 18, 171-224.
- LANGÓ P.
2001 Megjegyzések a honfoglalás kori huzal- és sodrott karperecek tipológiájával kapcsolatban (Beiträge zur Tracht und Benutzungszeit der Draht- und gedrehten Armringe im Karpatenbecken des 10.-11. Jh.). *JAMÉ* 42, 33-57.
- LANGÓ P.–TÜRK A.
2003 Móra nyomában – Előzetes beszámoló a Kiszombor határában 2003-ban végzett honfoglalás kori lelőhelyek hitelesítő feltárásairól. *MKCsM*, 203-214.
- LÓRINCZY, G.
1992 Vorläufiger Bericht über die Freilegung des Gräberfeldes aus dem 6.-7. Jahrhundert in Szegvár-Oromdűlő (Weitere Daten zur Interpretierung und Bewertung der partiellen Tierbestattungen in der frühen Awarenzeit). *ComArchHung*, 81-124.
- LÓRINCZY G.–STRAUB P.
2006 Az avar kori padmalyos temetkezésekről. Szempontok a Kárpát-medencei padmalyos temetkezések értékeléséhez (Über die awarenzeitlichen Nischengräber. Angaben zur Bewertung der Nischengräber des Karpatenbeckens). *Arrabona* 44/1, 277-314.
- MADARAS L.
1996 Szolnok, Lenin Tsz (Ugar) 10. századi temetője. Jász-Nagykun-Szolnok megye 10. századi leletei és azok történeti tanúságai (Der Begräbnisplatz aus der Zeit der Landnahme in der Zentrale der Szolnoker „Lenin“ LPG). In: Wolf M.–Révész L. (szerk.): *A magyar honfoglalás korának régészeti emlékei*. Miskolc, 65-116.

- 1997 Törzsek és nemzetségek az Alföldön. In: Kohály J. (szerk.): Honfoglalás és Árpád-kor. „Verecke híres útján.” Ungvár, 104–124.
- 2006 Honfoglalás kori temető Szolnok határában. Újabb adatok a X. századi női viselet rekonstrukciójához (Gräberfeld Szolnok-Szanda, Beke Pál halma aus dem 10. Jahrhundert. Neue Angaben zur Rekonstruktion der landnahmezeitlichen Frauentracht). *ComArchHung*, 213–251.
- 2009 Honfoglalás kori leletek Tiszasüly-Éhhalmon (Archaeological findings from the age of the Hungarian conquest at Tiszasüly-Éhhalom). *Tisicum XVIII*, 52–62.
- MADARAS L.–SELMECZI L.
- 1996a Kétpó. In: Fodor I. (szerk.): „Őseinket felhozád...” A honfoglaló magyarság. Kiállítási katalógus. Budapest, 236–239.
- 1996b Tiszasüly. In: Fodor I. (szerk.): „Őseinket felhozád...” A honfoglaló magyarság. Kiállítási katalógus. Budapest, 292–294.
- MESTERHÁZY K.
- 1965 Az S-végű karikák elterjedése a Kárpát-medencében (Die Verbreitung des Haarrings mit S-Ende im Karpatenbecken). *DMÉ XLVII* (1962–1964) 95–113.
- 2002 Dunántúl a 10. században. *Századok* 136, 327–340.
- M. NEPPER I.
- 2002 Hajdú-Bihar megye 10–11. századi sírleletei I–II. (Beschreibung und Auswertung der Grabfunde von 17 Fundorten des 10.–11. Jahrhunderts im Komitat Hajdú-Bihar). Budapest–Debrecen.
- RÉVÉSZ L.
- 1992 Honfoglalás és államalapítás kori temetők Miskolcon. In: Rémiás T. (szerk.): Régészeti tanulmányok Miskolc korai történetéhez. Miskolc, 91–120.
- 1996 A karosi honfoglalás kori temetők. Régészeti adatok a Felső-Tisza-vidék X. századi történetéhez (Die Gräberfelder von Karos aus der Landnahmezeit. Archäologische Angaben zur Geschichte des Oberen Theißgebiets im 10. Jahrhundert). Miskolc.
- 2008 Heves megye 10–11. századi temetői. (Die Gräberfelder des Komitates Heves im 10–11. Jahrhundert). Magyarország honfoglalás kori és kora Árpád-kori sírleletei 5. Szerk.: Kovács L.–Révész L. Budapest.
- CS. SEBESTYÉN K.
- 1932 „A sagittis Hungarorum...” A magyarok íja és nyila. *Dolg VIII*, 167–255.
- SEDOV, V. V.
- 1982 Vostočne slaváne v VI–XIII vv. *SAI*, 248–284.
- SELMECZI, L.
- 1980 Der landnahmezeitliche Fund von Kétpó. *ActaArchHung* 32, 251–269.
- SOÓS V.
- 1982 Nógrádsáp–Tatárka. *RégFüz Ser. II. No. 35*, 80–81.
- SZABÓ J. GY.
- 1980a Árpád-kori telep és temetője Sarud határában IV. (Arpadenzeitliche Siedlung und ihr Friedhof in der Gemarkung von Sarud IV. Absolute und relative Chronologie des Friedhofes. Charakter des Friedhofes). *EMÉ XVI–XVII*, 45–125.
- 1980b Das silberne Taschenblech von Túrkeve-Ecsepuszta. *ActaArchHung* 32, 271–293.
- SZÉLL M.
- 1941 XI. századi temetők Szentes környékén (Les cimetières du XI^{ème} siècle aux environs de Szentes). *FolArch* 3–4, 231–265.
- SZÖKE B.
- 1962 A honfoglaló és kora Árpád-kori magyarság régészeti emlékei. Budapest.
- SZÖKE B. M.–VÁNDOR L.
- 1987 Pusztaszentlászló Árpád-kori temetője (Arpadenzeitliches Gräberfeld von Pusztaszentlászló). *FontesArchHung*. Budapest.
- TÁRNOKI J.
- 1982 Régészeti kutatások Nógrád megyében (1979–1981) (Archäologische Ausgrabungen im Komitat Nógrád, 1979–1981). *NMMÉ* 8, 381–386.
- TETTAMANTI S.
- 1971 Zalavár-Község I. számú XI. századi temető (Das Gräberfeld Nr. I von Zalavár-Község, 11. Jh.). *ArchÉrt* 98, 216–244.
- 1975 Temetkezési szokások a X–XI. században a Kárpát-medencében (Begräbnissitten im 10.–11. Jh. im Karpatenbecken). *StCom* 3, 79–123.
- H. TÓTH E.
- 1974 Honfoglaláskori sír Kiskunfélegyházán (Ein landnahmezeitliches Grab in Kiskunfélegyháza). *ArchÉrt* 90, 112–126.

- TÖRÖK, Gy.
1962 Die Bewohner von Halimba im 10. und 11. Jahrhundert. ArchHung XXXIX. Budapest.
- TÜRK A.
2009 Adatok és szempontok a Kárpát-medence 10-11. századi hagyatékában megfigyelt sírformák és temetkezési szokások klasszifikációjához. In: Vincze F. (szerk.): Avarok, bolgárok, magyarok. Konferenciakötet. Budapest, 87-128.
- VARGA S.
2007 10-11. századi padmalyos temetkezések a Kárpát-medencében. Kézirat.

GRÄBERFELD AUS DEM 10.-11. JAHRHUNDERT VON TÖRÖKSZENTMIKLÓS-SZENTTAMÁSPUSZTA

ZSOLT PETKES

Im Januar 1983 wurde im Staatsgut Törökszentmiklós etwa 100-150 m von der Station Szenttamáspuszta nach SO bei Erdarbeiten, die der Öffnung einer Sandgrube vorausgingen, ein Gräberfeld/Friedhofdetail vernichtet. Im von der maschinellen Arbeit weniger gestörten Bereich zeichneten sich weitere Grabflecken ab. Mitarbeiter des Szolnoker Museums nahmen zwischen Januar und März 1983 in mehreren Phasen die Fundrettungsgrabung vor, bei der außer einigen sarmatischen Siedlungerscheinungen 46 Gräber eines Friedhofs des 10.-11. Jahrhunderts gefunden wurden. Unter Berücksichtigung auch der vernichteten Gräber wird die gesamte Grabzahl des Friedhofes 54-56 betragen haben.

Auf Grund der Lage der Gräber des anscheinend eine geschlossene Einheit bildenden Friedhofs können zwischen seiner NW- und der SO-Seite bedeutende Unterschiede hinsichtlich Bestattungsbräuchen und Fundmaterial beobachtet werden. Die Gräber auf der NW-Seite des Friedhofdetails, die eine, eventuell sogar zwei Grabreihen bilden, liegen in größerer Entfernung voneinander. Fast alle dortigen Gräber enthielten Beigaben, die sich gut dem Fundmaterial des Karpatenbeckens aus dem 10. Jahrhundert anpassen (Waffen: Bogen, Pfeilspitzen und Streitaxt; Pferdegeschirr: Steigbügel, Trensen; sowie palmettenverzierte silbervergoldete Nebenriemenzungen). Gut charakterisiert wird diese Gruppe durch die über östliche Parallelen verfügenden klassischen landnahmezeitlichen Bestattungsbräuche (Stufen-, Seitenhöhlungs-, Nischen- und symbolische Reiterbestattungen) bzw. durch einen im Karpatenbecken im 10. Jahrhundert seltenen, ebenfalls im Osten wurzelnden Bestattungsbrauch, die Kreisgrabenbestattung (Grab 33).

Trotz der variablen Formen der Totenbräuche und des reichen Fundmaterials ist die genaue Datierung dieses Friedhofdetails innerhalb des 10. Jahrhunderts wegen der langen Nutzungszeit der Gegenstände problematisch. Einen Anhaltspunkt kann nur der Steigbügel mit trapezförmiger Schulter aus Grab 38 geben. Da er in der zweiten Hälfte des 10. Jahrhunderts im Fundmaterial des Karpatenbeckens erschienen sein kann, ist die NO-Seite des Friedhofs von Törökszentmiklós-Szenttamáspuszta nicht genauer datierbar als ins mittlere und letzte Drittel des 10. Jahrhunderts.

Auf der SO-Seite des Friedhofs lagen die Gräber nahe beieinander und hatten weniger Beigaben als die auf der NW-Seite. Die Funde auf dieser Seite zeigen ein einheitlicheres Bild. Die hier gefundenen Münzen des 11. Jahrhunderts - von Andreas I. (1046-1060), Salomon (1063-1074) und Ladislaus I. (1077-1095) - und der typische arpadenzeitliche Schmuck (Bronzeringe mit glatten und gerippten S-Enden) datieren dieses Friedhofsdetail gut in die Periode von der Mitte bis zum Ende des 11. Jahrhunderts.

Die beobachteten Datierungsunterschiede zwischen beiden Seiten des Friedhofs können die Benutzungsabschnitte des Friedhofs andeuten. Somit ist anzunehmen, dass auf der NW-Seite im Laufe des 10. Jahrhunderts bestattet wurde und die letzten Gräber auf dieser Seite spätestens am Ende des 10. Jahrhunderts angelegt wurden. Demgegenüber werden die ersten Gräber auf der SO-Seite durch die Münze von Andreas I. in die Mitte des 11. Jahrhunderts datiert. Also wurde der Friedhof aus dem 10. Jahrhundert mindestens für ein halbes Jahrhundert aufgelassen, bis er dann auf seiner SO-Seite in der Mitte des 11. Jahrhunderts wieder neu benutzt wurde. Die neuen Bestattungen haben sich bereits nicht mehr in das Friedhofssystem des 10. Jahrhunderts eingefügt, sie erschienen etwas abge sondert von ihm.

Auf Grund des Fundmaterials der 17 Gräber auf der NW-Seite des Friedhofs ist er nicht als herausragend reich zu betrachten (obwohl er über besondere und im Fall einiger Erscheinungen bzw. Gegenstände individuelle Züge verfügt). Er barg vermutlich Bestattungen der rechtlich freien, militärpflichtigen Mittelschicht. Der Friedhof von Törökszentmiklós fügt sich gut in das sich im mittleren Theißgebiet zunehmend schärfer abzeichnende Bild ein, in dem die der Führungsschicht der Gesellschaft zuzurechnenden Gräber und Friedhöfe (Kétpó, Szolnok-Strázsahalom, Tiszasüly-Éhhalom, Türkeve-Bokroshalom) von einem Geflecht mehrerer Friedhöfe als Ruhestätten reicher, mit Waffen und Pferdegeschirr bestatteter Kämpfer und ihrer Familien umgeben sind. Der Friedhof von Szenttamáspuszta, nahe dem herausragend reichen Grab von Kétpó, konnte ein Element dieses Geflechtes sein, das über die Parallelen innerhalb des Karpatenbeckens hinaus viele Fäden mit den früheren östlichen Quartiergebietern verbindet.